

平成 21 年度

高知県教育委員会のしおり

高知県教育委員会

目 次

I	教育行政の基本方針	1
II	平成 21 年度当初予算の概要（教育委員会所管）	2
III	平成 21 年度の重点的な取り組み	4
1	教育委員会予算のポイント	4
2	事業体系表	8
3	重点事業	9
IV	教育委員会の構成	14
1	機構図	14
2	委員・教育長及び事務局等幹部職員	15
3	事務局及び出先・教育機関等一覧	16
4	事務分掌	21
〔付属資料〕		
I	「学ぶ力を育み 心に寄りそう 緊急プラン」の概要	28
II	学校数・児童数・生徒数及び教員数	29
(1)	幼稚園	29
(2)	小学校及び中学校	29
(3)	高等学校	31
(4)	特別支援学校	33
III	学校基本調査、地方教育費調査抜粋	35
(1)	学校数の推移	35
(2)	教員数の推移	35
(3)	児童・生徒数の推移	35
(4)	学級数の推移	35
(5)	就園率の推移	35
(6)	進学率の推移	36
(7)－1	生徒 1 人当り学校教育費の推移（高知県）	36
(7)－2	“ “ “（全国）	36
IV	保育所等の現況	37
V	市町村教育委員会・委員長・教育長一覧	39

I 教育行政の基本方針

平成19年1月23日高知県教育委員会決定

1 基本的な考え方

県教育委員会は、「教育改革10年を未来につなげる会」から、平成18年11月、土佐の教育改革の検証と総括に基づく提言「翔べ 土佐の子どもたち～教育新時代・こうち～」を頂きました。

その趣旨を踏まえ、中学校問題など当面する課題の解決を図るとともに、21世紀を心豊かに生き抜いていける子どもたちを育てることのできる教育の確立を目指し、次の二つの基本的な考え方のもとで取り組みます。

- (1) 開かれた学校づくりや授業評価システムなど、土佐の教育改革で築いた参加と協働による教育づくりという財産を継承し、発展させていく。
- (2) 教育的な風土づくりを県民的な運動に高めていくため、県民、教育現場、教育行政の信頼関係にもとづく幅広いネットワークを築いていく。

2 取組の目標

- (1) 信頼される学校をつくる。

教育の質を保証し、誰もが「行きたい」、「行かせたい」、信頼される学校をつくる。

- (2) 教育的な風土をつくる。

学校、家庭、地域が、子どもたちのことを第一に考え、支え合い、協力して健やかな子どもたちを育てる教育的な風土をつくり、子どもたちが、高知県で育って良かったと感じられるような社会を築く。

3 取組の視点

- (1) 子どもの視点に立つ。

全ての教育課題の解決に当たっては、「子どもたちが主人公」という認識のもとに取り組む。

- (2) 現場の視点に立つ。

子どもたちに最も身近な学校・家庭・地域や、市町村教育委員会の視点に立って取り組む。

- (3) 連携の視点に立つ。

家庭・地域、市町村教育委員会、教育以外の行政部門と連携し、県の広域性、専門性を発揮して、取組の実効性を高める。

- (4) 課題の根本解決の視点に立つ。

当面する教育課題の根本的解決を図るため、その背景や構造的な問題に目を向け、量から質へ、対処から予防へ、個別から総合へと対策の重点を移す発想の転換を行う。

- (5) 時代の変化に柔軟に対応しつつ、教育のあるべき姿を追求する視点に立つ。

社会の動向、国の制度改革を見据え、変化に対して自律的に柔軟に対応しながら、「土佐の教育改革」の財産を活用し、高知県の教育のあるべき姿を追求していく。

Ⅱ 平成21年度当初予算の概要

1 教育委員会の予算

(単位：千円・%)

区 分 (一般会計)	平成21年度当初予算		平成20年度当初予算		対前年度比較		
	金額 A	構成比	金額 B	構成比	増減額 A-B	構成比	
総 額	87,903,972	100.0%	89,540,669	100.0%	-1,636,697	98.2%	
内 訳	人 件 費	80,065,574	91.1%	81,640,707	91.2%	-1,575,133	98.1%
	そ の 他	7,838,398	8.9%	7,899,962	8.8%	-61,564	99.2%

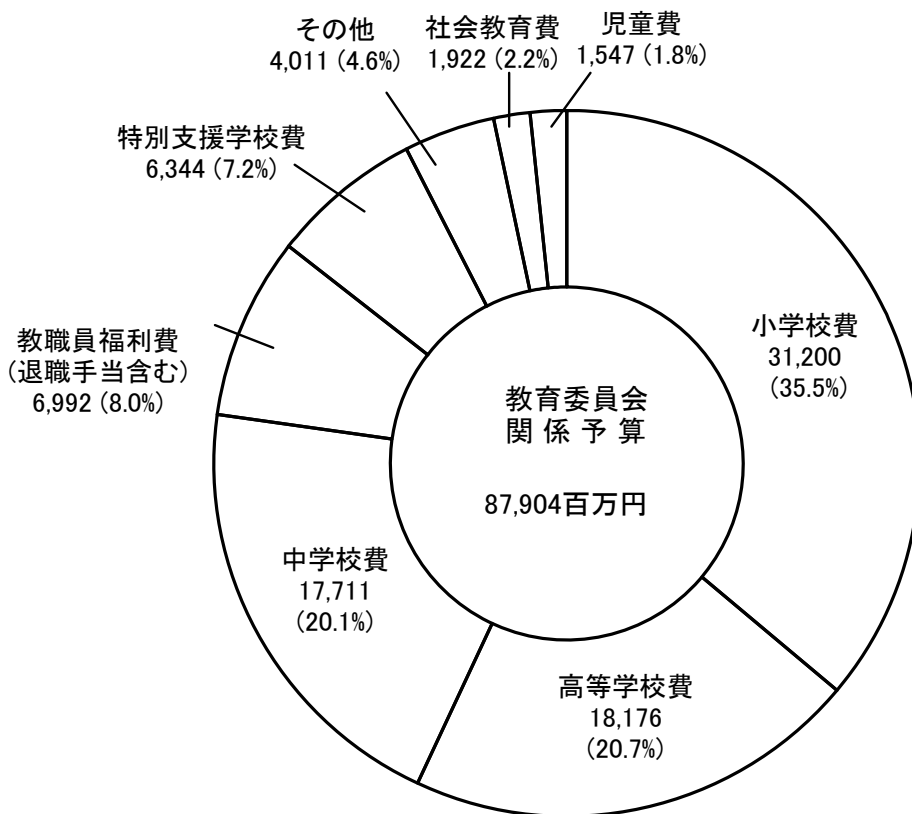
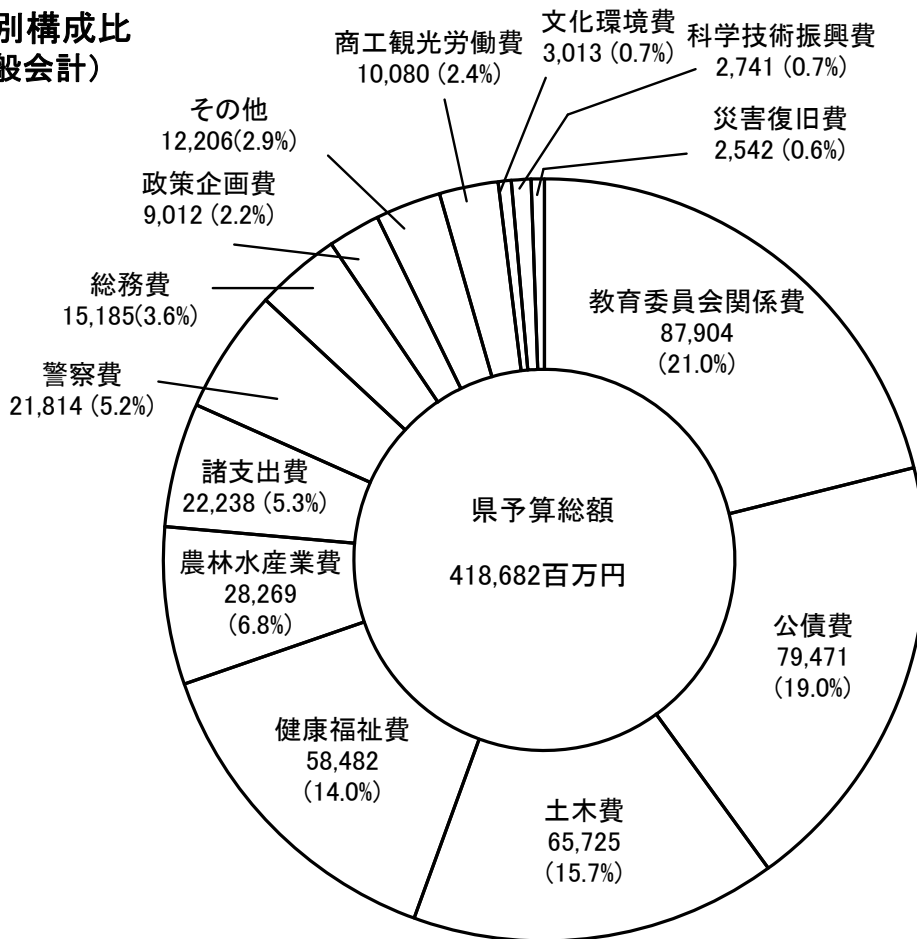
$$\frac{\text{教育委員会所管一般会計予算総額} \quad 87,903,972 \text{ 千円}}{\text{高知県一般会計予算総額} \quad 418,682,486 \text{ 千円}} = 21.0\%$$

(単位：千円・%)

区 分 課 名	平成21年度当初予算			平成20年度当初予算			前 年 度 比			
	人件費	その他	計 (A)	人件費	その他	計 (B)	人件費	その他	A/B	
一 般 会 計	教 育 政 策 課	105,502	170,130	275,632	105,728	166,653	272,381	99.8%	102.1%	101.2%
	総 務 福 利 課	8,469,876	860,445	9,330,321	8,915,509	1,389,086	10,304,595	95.0%	61.9%	90.5%
	幼 保 支 援 課	0	1,546,836	1,546,836	0	1,408,886	1,408,886	0	109.8%	109.8%
	小 中 学 校 課	48,926,470	333,002	49,259,472	50,274,007	223,314	50,497,321	97.3%	149.1%	97.5%
	高 等 学 校 課	16,319,324	1,991,769	18,311,093	16,195,509	2,010,926	18,206,435	100.8%	99.0%	100.6%
	特 別 支 援 教 育 課	5,805,577	538,702	6,344,279	5,747,812	530,221	6,278,033	101.0%	101.6%	101.1%
	生 涯 学 習 課	292,928	741,092	1,034,020	305,866	570,410	876,276	95.8%	129.9%	118.0%
	文 化 財 課	324	840,086	840,410	306	793,780	794,086	105.9%	105.8%	105.8%
	ス ポ ー ツ 健 康 教 育 課	108	712,007	712,115	108	699,258	699,366	100.0%	101.8%	101.8%
	人 権 教 育 課	145,465	104,329	249,794	95,862	107,428	203,290	151.7%	97.1%	122.9%
小 計	80,065,574	7,838,398	87,903,972	81,640,707	7,899,962	89,540,669	98.1%	99.2%	98.2%	
特 別 会 計	高等学校等奨学金 (高等学校課)	4,232	461,795	466,027	4,069	466,605	470,674	104.0%	99.0%	99.0%
	土地取得事業 (文化財課)	0	10,755	10,755	0	10,717	10,717	0	100.4%	100.4%
	小 計	4,232	472,550	476,782	4,069	477,322	481,391	104.0%	99.0%	99.0%
合 計	80,069,806	8,310,948	88,380,754	81,644,776	8,377,284	90,022,060	98.1%	99.2%	98.2%	

※人件費＝一般職及び特別職に係る給与、非常勤職員報酬及び共済費、退職手当、共済組合負担金、公務災害補償基金等負担金

目的別構成比
(一般会計)



Ⅲ 平成21年度の重点的な取り組み

1 教育委員会予算のポイント

総括

- 1 「学力向上・いじめ問題等対策計画(学ぶ力を育み心に寄りそう緊急プラン：H20.7 策定)」に基づき、取り組みの強化及び新たな「しかけ」を導入し、目標達成を確実にしていく。
また、学力や生徒指導上の諸問題について課題の多い地域(高知市等)を重点的に支援する。
- 2 県勢発展の原動力となる人材育成を進めるため、高知県教育振興基本計画(平成21年9月策定予定)の検討状況を踏まえ、中長期の教育環境等の整備を行う。
また、産業振興計画や平成22年放送予定のNHK大河ドラマ「龍馬伝」への対応など、県勢浮揚に向けた施策も積極的に実施する。

予算の重点項目

(H20(7月補正含む。)→H21)

1 「緊急プラン」5つの改革の強力な推進

(1) 学校・学級改革

- 拡充** 学校改善プランに基づく支援、指導の強化(重点支援校 33→46 校)
【学校改善プラン実践支援事業(965→1,981 千円)】
- 拡充** 学力向上に意欲的に取り組む学校に対する人的支援の継続及び拡充
- 学力向上対策の企画・コーディネートを実施する教員(20人継続) 【学力向上指導改善加配(人件費)】
 - 教員の授業に指導・助言を行う教科のエキスパート(15→7人)
【教科指導エキスパート派遣事業(25,664→9,470 千円)】
 - 授業での個別学習支援や放課後の補充学習支援等を行う非常勤講師(35→60人)
【中学校学力向上対策非常勤講師配置事業(38,521→39,781 千円)】
- 継続** 算数・数学の単元テストの対象学年拡大(中1～3→小4～中3)
【算数・数学学力定着事業(7,666→4,816 千円)】
- 新** 全国学力・学習状況調査結果からみられる課題解決の先導的な実践例を改善モデルとして県内に普及
【教育のまちづくりプラン推進事業(0→6,000 千円)】
- 新** 全国体力・運動能力、運動習慣等調査結果から課題解決へ向けた運動プログラムを作成し、県内に普及
【子どもの体力向上支援事業(0→2,425 千円)】
- 新** スポーツの素晴らしさを実感し、運動する意欲を高めるためのトップアスリートの派遣
【トップアスリート夢先生派遣事業(0→7,170 千円)】

(2) 教員指導力改革

- 新** (組替新規) 教員指導力向上に資する研修の実施 【教員指導力改革実践事業(1,035→7,344 千円)】
- 中学校の数学、国語科全中堅教員への集中的な教科研修(数学:H19～21、国語:H21～23)
 - 教材検索システムの活用による教科研究支援、教科指導等におけるICT活用についての実践研修

- 新** (組替新規) 学校組織におけるPDCAサイクルの確立とOJT強化に資する研修の実施
【学校組織活性化実践事業(4,171→4,339千円)】
- 継続** 小中学校各5教科のミドルリーダーを計画的に育成(H20～26の7年間で350人育成)
【教科ミドルリーダー育成事業(6,095→5,907千円)】
- 新** 小学校の体力低下に対応する指導者のための体育指導資料の作成
【健やかな体を育む小学校体育推進事業(0→668千円)】

(3) 幼児教育改革

- 拡充** 親育ち支援の強化
【子育て・親育ち支援事業(241→2,122千円)】
- 新** 親育ち支援チームの結成(幼保支援課に設置)
子育て支援アドバイザーの増員(9→11名)
- 拡充** 地域のニーズに応じた保育サービスの充実
【保育サービス等推進総合補助金(32,000→44,000千円)】
- 拡充** 認定こども園の普及拡大への支援(3→7施設)
【認定こども園推進事業(9,683→25,129千円)】
- 新** 第3子以降3歳未満児の保育料無料化・軽減を助成
【多子世帯保育料軽減事業(0→20,092千円)】

(4) 心の教育改革

- 新** 不登校・いじめ等が急増する中1段階への体系的な施策の実施
【不登校・いじめ等対策小中連携事業(0→16,596千円)】
- 新** 中学入学時におけるガイダンスや仲間づくりのための集団合宿、学校と連携した自然体験活動等実施
【青少年センター主催事業(725→4,293千円)】
- 拡充** Q-Uアンケートの全公立小中学校への普及・定着
【温かい学級づくり応援事業(2,797→6,517千円)】
- 拡充** 子どもや保護者等の不安や悩みを相談できる体制の強化
(スクールカウンセラー等 120→154校、スクールソーシャルワーカー 14→18市町村)
【教育相談体制充実費(102,870→122,005千円)】

(5) 放課後改革

- 新** 子どもの読書環境の地域間格差解消、読書時間増加、読書の質の向上への取り組み
【子どもの読書活動推進総合事業(0→6,683千円)】
- 新** **拡充** 放課後子どもプランの拡大と充実
【放課後子どもプラン推進事業(176,898→281,266千円)】
- 小学校区での実施箇所数の拡大(130→146箇所)
- 中学生を対象とした「放課後学習室」の設置(0→15箇所)
- 学習習慣の確立の充実・強化(0→152箇所)
- 継続** 市町村や小中学校PTA等が行う基本的な生活習慣の定着などの取組を支援
【子どもの生活リズム向上推進事業(3,629→3,180千円)】
- 新** (組替新規) 子育て支援のための地域人材養成や企業、NPO等と連携した学習機会の提供等
【家庭教育支援基盤形成事業(0→9,920千円)】
- 拡充** 地域ぐるみで学校の教育活動を支援する「学校支援地域本部」の拡大・強化
(16→19市町村、19→22本部)
【学校支援地域本部事業(25,447→40,384千円)】
- 拡充** 地域のスポーツ人材の学校派遣による運動部活動の充実・活性化
(中学校 47→80部)
【地域スポーツ人材の活用実践支援事業(2,186→7,328千円)】
- 拡充** 授業での個別学習支援や放課後の補充学習支援等を行う非常勤講師の活用(35→60人)
【中学校学力向上対策非常勤講師配置事業(38,521→39,781千円)】

2 目標達成のための新たな「しかけ」の導入と徹底

(1) 高知県・高知市連携による授業と予習・復習(宿題)のサイクルを定着させる仕組みづくり

- ① 本県公立中学校の生徒数の37%を占める高知市立中学校での授業と予習・復習(宿題)のサイクル化を支援
 - ・ 学習習慣確立のためのプログラム作成と実施
 - ・ 学校の実施体制を確立するための学力向上スーパーバイザーの配置
 - ・ サイクル化を支援する、中学校学力向上補助員の配置

新

【中学校学習習慣確立のための緊急支援事業(0→54,808千円)】

- ② 放課後の時間帯を中心として学力実態に応じた支援を行う放課後学習支援員の配置

新

【放課後学習支援員配置事業(0→62,162千円) ※緊急雇用創出臨時特例基金事業による実施】

(2) 本県を先導する学校をさらに伸ばす支援制度の創設

- ① 高い目標を掲げて意欲的に取り組む小中学校25校を支援

学力、生徒指導等のモデルとなる拠点校のさらなる向上

新

【目指せ！教育先進校応援事業(0→25,984千円)】

- ② 新学習指導要領の完全実施に向けて先導的な役割を担う中学校3校を支援

新

【中学校新教育課程拠点校指定事業(0→1,793千円)】



(3) 5つの改革を推進した学校、教職員への奨励

頑張った教職員等への表彰制度の拡充及び優れた取り組みの周知・啓発

(4) 教育先進県を目指した人材育成

広い視野と豊かな識見を獲得するため、政策研究大学院大学や教育先進自治体に人材派遣

新

【目指せ！教育先進県研究事業(0→7,510千円)】

(5) 教育課題の解決や先導的な取り組みを進める学校への新たな職(副校長、主幹教諭、指導教諭)のモデル的導入

(6) 高等学校入学者選抜制度及び通学区域の見直し

(7) 高校生の進路希望を達成させるための支援

興味、関心、適性、能力に沿った進路希望の実現のため、体系的な学力向上対策を実施

新

【高等学校学力向上対策事業(0→30,000千円)】

基礎学力の向上 つなぎ教材・基礎学力補助教材の研究・作成、学力向上サポート員配置

力のある学校づくり 学力定着把握調査の実施、学びの学習合宿の実施

教員の資質向上 校内研修の充実、学力向上対策の研究、普通教科の教科別研究協議会の実施

進路実現のための学力の向上 学力向上意識啓発、進路手引書の作成、進学入試問題集・進路情報誌の充実

各学校の教育活動の特色化・活性化のため、創意工夫による取り組みを支援

継続

【21ハイスクールプラン推進事業(40,000→30,000千円)】

3 将来を見据えた教育環境の整備

(1) 学校施設等耐震化

【拡充】【南海地震に備える施設整備費(129,573→372,367千円)】

(県立学校の耐震診断及び耐震化工事等)

【拡充】【公立学校施設耐震診断支援事業(7,531→34,677千円 うち2月補正予算11,559千円)】

【拡充】【公立小中学校耐震化促進事業(109,882→260,088千円 うち2月補正予算49,508千円)】

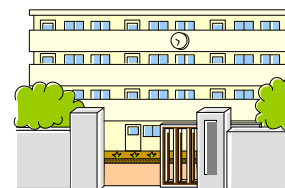
【拡充】【保育所・幼稚園耐震化促進事業(9,135→16,437千円)】

(**新** 上記のうち、公立保育所耐震診断事業)

(2) 土佐海援丸の代船建造

海洋産業の担い手と将来の高知県を担う人材育成のため、新たな実習船を建造

新 【土佐海援丸代船建造費(設計委託料)(0→9,450千円)】



(3) 県立学校の教育環境の整備

① 高等学校における産業教育のための設備整備】

【拡充】【産業教育等設備整備費(備品購入費)(18,191→362,697千円 うち2月補正予算344,847千円)】

② 県立学校校内LANの再構築によるセキュリティの強化と教育ネットの活用促進

新 【情報教育推進費(0→99,767千円)2月補正予算】

③ 特別支援学校におけるスクールバスの更新

新 【学校運営管理費(備品購入費)(0→24,142千円)2月補正予算】

4 県勢浮揚に向けた施策の実施

(1) 産業振興計画への対応

食育・食農教育等体験学習の推進と、地場産物の学校給食への活用促進による産業の振興

新 【産業振興食育推進事業(0→7,952千円)】

(2) 龍馬伝への対応

① 「龍馬伝」に関連する歴史上の人物の学習を通じた、児童生徒の郷土愛の育成等

新 【ふるさと教育推進事業(0→2,444千円)】

② 「龍馬伝」放映に合わせた高知城の美観及び利便性の向上

【拡充】【高知城施設保存整備事業(6,735→48,227千円) うち2月補正予算46,727千円】



(3) 生涯学習の推進等による教育的風土づくり

個人のニーズと社会の要請に応じた学習環境や県内の教育的風土づくり

新 【全国生涯学習フェスティバル推進事業(0→2,791千円)】

2 事業体系表

1 「緊急プラン」5つの改革の 強力な推進 801,741千円	(1) 学校・学級改革	82,486千円
	(2) 教員指導力改革	60,387千円
	(3) 幼児教育改革	35,928千円
	(4) 心の教育改革	274,179千円
	(5) 放課後改革	348,761千円
2 目標達成のための 新たな「しかけ」 221,462千円	(1) 高知市教育委員会との連携強化	116,970千円
	(2) 本県を先導する学校をさらに支援する制度の創設	27,777千円
	(3) 5つの改革を推進した学校、教職員への奨励	598千円
	(4) 教育先進県を目指した人材育成	7,510千円
	(5) 教育課題の解決や先導的な取組を進める学校への 新たな職のモデル的配置	0千円
	(6) 高等学校入学者選抜制度及び通学制度の見直し	8,607千円
	(7) 高校生の進路希望を達成させるための支援	60,000千円
3 将来を見据えた 教育環境の整備 1,426,935千円	(1) 学校施設等耐震化と施設環境の改善	834,736千円
	(2) 土佐海援丸の代船建造	9,450千円
	(3) 県立学校の教育環境の整備	73,543千円
	(4) 学校内外の安全確保	127,528千円
	(5) 社会教育施設の整備	381,678千円
4 県勢浮揚に向けた施策の実施 24,543千円	(1) 産業振興計画への対応	7,952千円
	(2) 龍馬伝への対応	3,944千円
	(3) 生涯学習の推進等による教育的風土づくり	12,647千円
5 各分野に対応した 教育施策の充実 5,482,013千円	(1) 教育政策の強化	3,634千円
	(2) 就学前の保育・教育環境の充実	1,461,147千円
	(3) 義務教育の推進	268,904千円
	(4) 高校教育の推進	2,612,229千円
	(5) 特別支援教育の充実	579,624千円
	(6) 人権教育の推進	3,953千円
	(7) 体育・スポーツの推進	463,359千円
	(8) 健康教育の充実	89,163千円
6 文化財の保護と活用 849,665千円	(1) 文化財の保護と活用	376,462千円
	(2) 埋蔵文化財の保護と調査	473,203千円
	小計	8,806,359千円
その他管理運営費		79,574,395千円
	合計	88,380,754千円
		対20年度当初比 98.2%

3 重点事業

放課後における子どもたちの学びの場の確実な設置 281,266千円
 (⑳ 176,898千円)

<小学校>

※ 予算額には、高知市分は含まれていない

H20

放課後子ども教室
73ヶ所(内高知市9ヶ所)

放課後児童クラブ
126ヶ所(内高知市56ヶ所)

199ヶ所で実施
実施校率:65.7%
(163校/248校)

量

<小学校>

H21

継

実施校の拡大 199ヶ所→222ヶ所
(163校) (179校)

○引き続き、すべての小学校で放課後子どもプラン(放課後子ども教室・放課後児童クラブ)の実施をめざします。



放課後子ども教室
94ヶ所
(内高知市9ヶ所)

放課後児童クラブ
128ヶ所
(内高知市67ヶ所)

<中学校>

新

「放課後学習室」の
設置 0ヶ所→17ヶ所

新たに重点校で
放課後子ども教室を実施
0ヶ所→17ヶ所(内高知市2ヶ所)

新

学び場の充実 0ヶ所→152ヶ所

～放課後における子どもたちの学び場の確実な設置～



数学・英語を中心とする
基礎的な学習を行う。

<見込まれる成果:小学校>
 ○宿題を毎日する
 ○異年齢の集団で遊ぶ
 ○生活・学習習慣が身に付く

<内容>
 ○学びの場の修繕や備品整備
 ○図書や教材等の配布
 ○講師やボランティア等の配置

<見込まれる成果:中学校>
 個別指導による
 ○基礎基本の定着
 ○自主学習の習慣化

質

新

人材バンクの創設 6,367千円

○学習活動を支援する講師の発掘・登録
 ○市町村への情報提供



高知市への緊急支援事業

54,808千円 (中学校学習習慣確立)
(20 0千円) 緊急支援事業費補助金)

現状

◆本県公立中学校の生徒数の37%を占める高知市立中学校(全19校)の家庭学習の未定着状況は深刻である。

※学校の授業以外に普段、全く勉強をしていない生徒の割合は

全国平均の約2倍 <高知市(15.8%) 全国(7.7%)>

※家で学校の宿題を全くしていない生徒の割合は

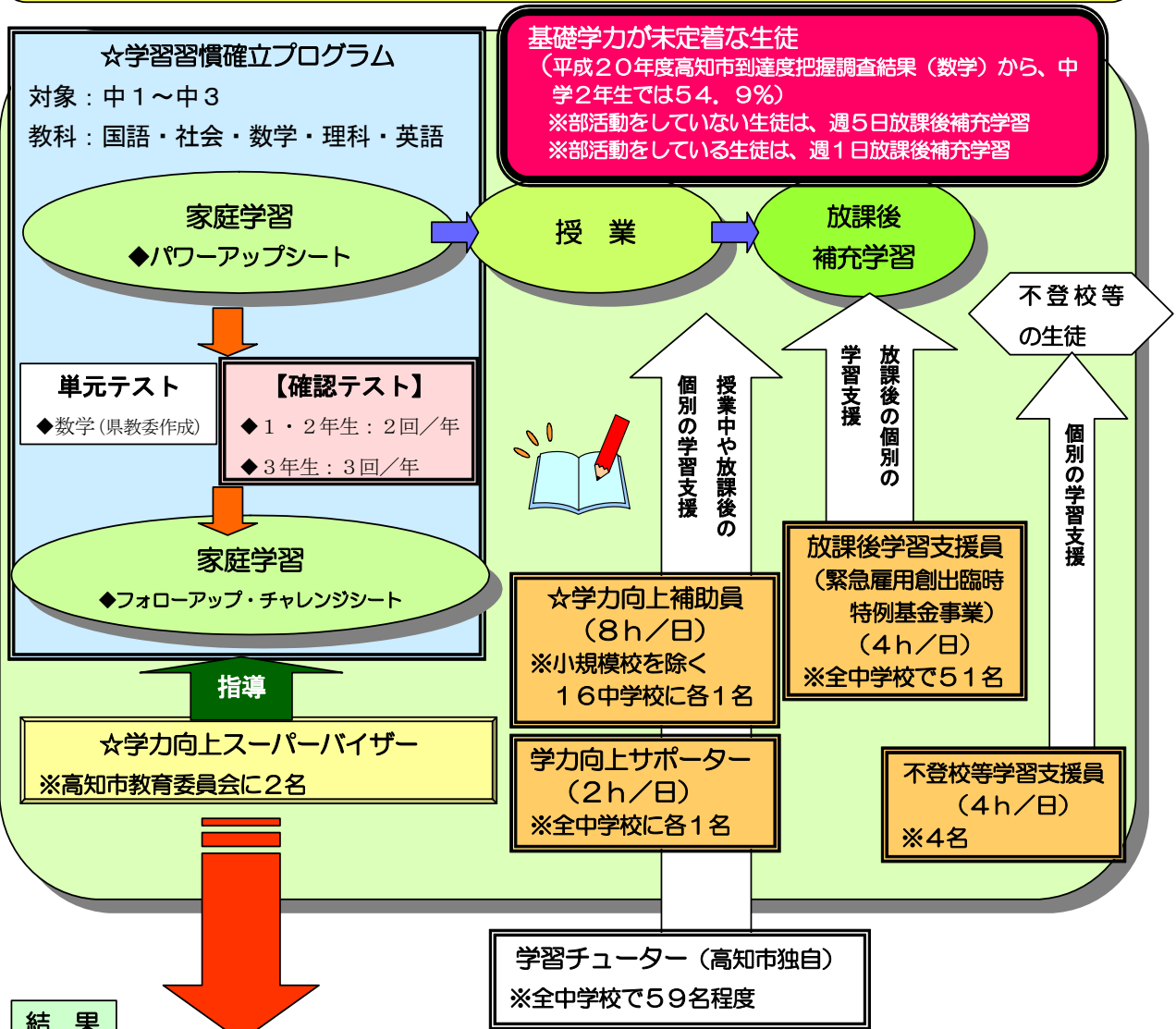
全国平均の約3倍 <高知市(15.7%) 全国(5.7%)>

[平成20年度全国学力・学習状況調査]

家庭学習の習慣化を図る

対策

- ◆毎日宿題(業者作成学習シート)を与え、学校で点検・添削する取組を繰り返し、学習の習慣化を図る。
- ◆確認テストや単元テストで学習内容の定着度を把握する。
- ◆「学力向上補助員」「学力向上サポーター」「放課後学習支援員」「不登校等学習支援員」が生徒の学習を支援する。(あわせて県費で90名配置)



結果

高知市において、授業以外に全く勉強しない中学生や家で宿題を全くしない中学生の割合が全国並みに減少し、3年後には高知市の中学生の学力が全国水準となる。

＜本県の子どもたちの体力・運動能力の現状＞

平成 20 年度 全国体力・運動能力、運動習慣等調査

体力合得点 小学校男女 47 位 中学校男子 45 位 女子 46 位



子どもたちの健やかな体を育むために 運動習慣の確立

戦略① 運動習慣を身に付ける

子どもの体力向上支援事業 2,425 千円

データ分析による課題の明確化

(20 0千円)

体力向上検討委員会

- ① データ分析
- ② 課題の明確化
- ③ 課題解決に向けた方向性

連携

体力向上に向けた具体的方法の共有化

体力向上プログラム作成委員会

- ① プログラムの作成
- ② DVD の製作
(小・中・高校配布)



効果的な実践事例情報の提供

地域と連携した実践

県内 3 市町村で体力向上
に向けた取組実践

- 体力向上プログラムを活用した体育授業や体育的活動を行い、身体能力が向上する。
- データ分析による課題や実践事例を参考に体力向上に向けた指導計画を立てて実践できる。

学校は
こうなる!

戦略② 動きたくなる意欲を育てる

トップアスリート夢先生派遣事業 1,170 千円

夢先生

プロスポーツ選手
トップアスリート
メダリスト など

(20 0千円)

「夢の教室」

■ 小学校のプログラム

＜前半＞

1. オープニング
2. 準備運動 (10 分)
3. ボールを使ったゲーム (20 分)



＜後半＞

1. 夢先生のトーク (20 分)
2. みんなの夢 (15 分)
3. 夢先生からのメッセージ (10 分)
4. エンディング (10 分)

■ 中学校のプログラム 講演等 (50 分程度)



県内 36 小中学校
「夢の教室」実施

学校は
こうなる!

○ トップアスリートの生き方を学ぶ中で、子どもたちが夢に向かって頑張ろうとしたり、運動やスポーツをしようとしたりする意欲が高まる。

○ 運動やスポーツの持つ効果を学ぶことで、日々の授業に活用しようとする 学校が増える。

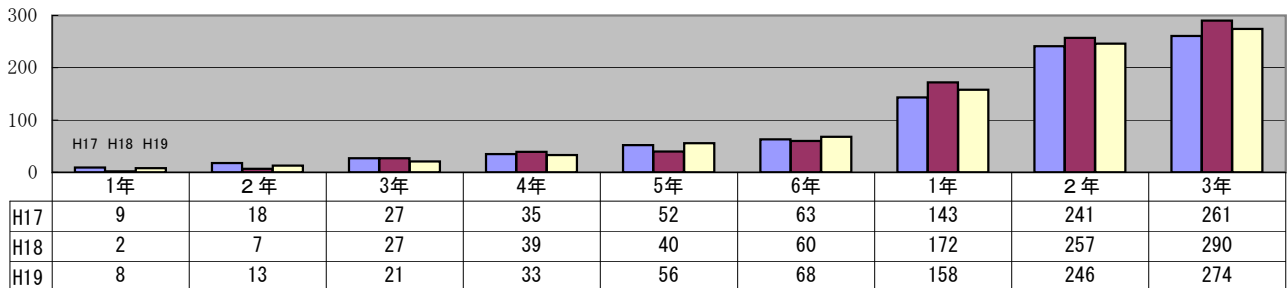
結果

各学校において体力向上に向けた取組が充実し、児童生徒の望ましい運動習慣が確立され、体力・運動能力が全国水準となる。

不登校・いじめ問題等の主要課題への集中対応
不登校・いじめ等対策小中連携事業

16,596千円
(⑩ 0千円)

不登校児童生徒の状況



取組内容

中1段階への集中的な対応

中学校区における具体的な取組

中1ガイダンスの充実

- 入学時のオリエンテーション
- 中1仲間づくり合宿 など



互いの良さを認めあう学級づくり

- Q-Uアンケートの実施（2回）
- 入学早期の人間関係づくり など



中学校区連絡会議

- 個人カードの作成
- 小中学校教員の授業交流 など



不登校等学習支援員の配置

（高知市4名、3市各2名：1日あたり4時間）
不登校等で授業に参加できない生徒への個別の学習支援



市町村教委・教育研究所（コーディネータ）

市町村連絡会議

広域支援会議

県教委・サポートチーム

結果

小中学校の連携が強化され、継続的な取組を行うことにより、中1生徒がスムーズに中学校生活をスタートできる。

また、不登校等の生徒への学習支援を行うことにより、学力保障ができる。
これらのことにより、問題行動等が減り、3年後には発生率が全国水準にまで改善される。

乳幼児期の親への支援の強化

22,214千円
(20241千円)

現 状

【教育課題】

- ・学力の低下
- ・いじめ・不登校 など

【背景】

- ・自尊心の低下
- ・コミュニケーション能力の低下
- ・規範意識の低下

【県民のニーズ】

出典：県民世論調査(H19.2)

子育てにかかる経済的支援のニーズが高い

- 1位 教育費の負担軽減(61.7%)
- 2位 保育料の軽減(61.3%)

【主因のひとつ】

親の子育て能力の低下
(子どもを愛しいと思う深い愛情の希薄化)

《国の保育料等軽減措置》

		H20	→	H21
保育所	同時入所の第2子	半額	→	半額
	同時入所の第3子	0.1	→	無料
幼稚園	同時入所の第2子	0.7	→	0.5
	同時入所の第3子	0.2	→	無料
兄 姉	同時入所の第2子	0.9	→	0.9
	同時入所の第3子	0.8	→	無料

※同時入所とは：兄弟が保育園児又は幼稚園児等であること

思春期になって親子が苦しまないために

対 策

親育ち支援の強化

- 愛着(身近な大人との強い信頼関係)形成
→よりよい親子関係の構築
- 生きる力の基礎(主体性・基本的な生活習慣・人とかかわる力など)を培う

情緒の安定と情操の発達

愛着形成

自主性の発達(意欲を含む)

主体性

適応能力の発達(社会性を含)

人とかかわる力

知識の習得

人格形成のプロセス
『登校拒否児』新曜社
平井信義 著 参考

18歳未満の子が3人以上の場合、
第3子3歳未満児の保育料を無料化(軽減)

3歳未満入所者数に対する第3子の割合
(保育所での推計)

同時入所の場合 3.6%

18歳未満 " 1.7%

拡大

<H21> 20,092千円

新規

多子世帯保育料軽減
事業費補助金の創設

<対象施設> 保育所・幼稚園・認可外保育施設
<補助先> 市町村(高知市除く)
<補助率> 1/2

(例)

保育料が
無料化
(軽減)!



3歳未満の園児 小学生 中学生

<H21> 2,122千円

新規

親育ち支援
啓発事業 55回
(教育的な観点)
親育ち支援チーム結成

子育て支援
アドバイザー派遣事業
40回(保健分野の観点)

拡充

結 果

“心の居場所”ができ、次のような子どもに成長する
・物事に主体的に取り組み最後までやりぬく
・思いやりを持って人とかかわる など

・多子世帯の経済的負担が軽減される
・施設間の公平性の向上が図られる

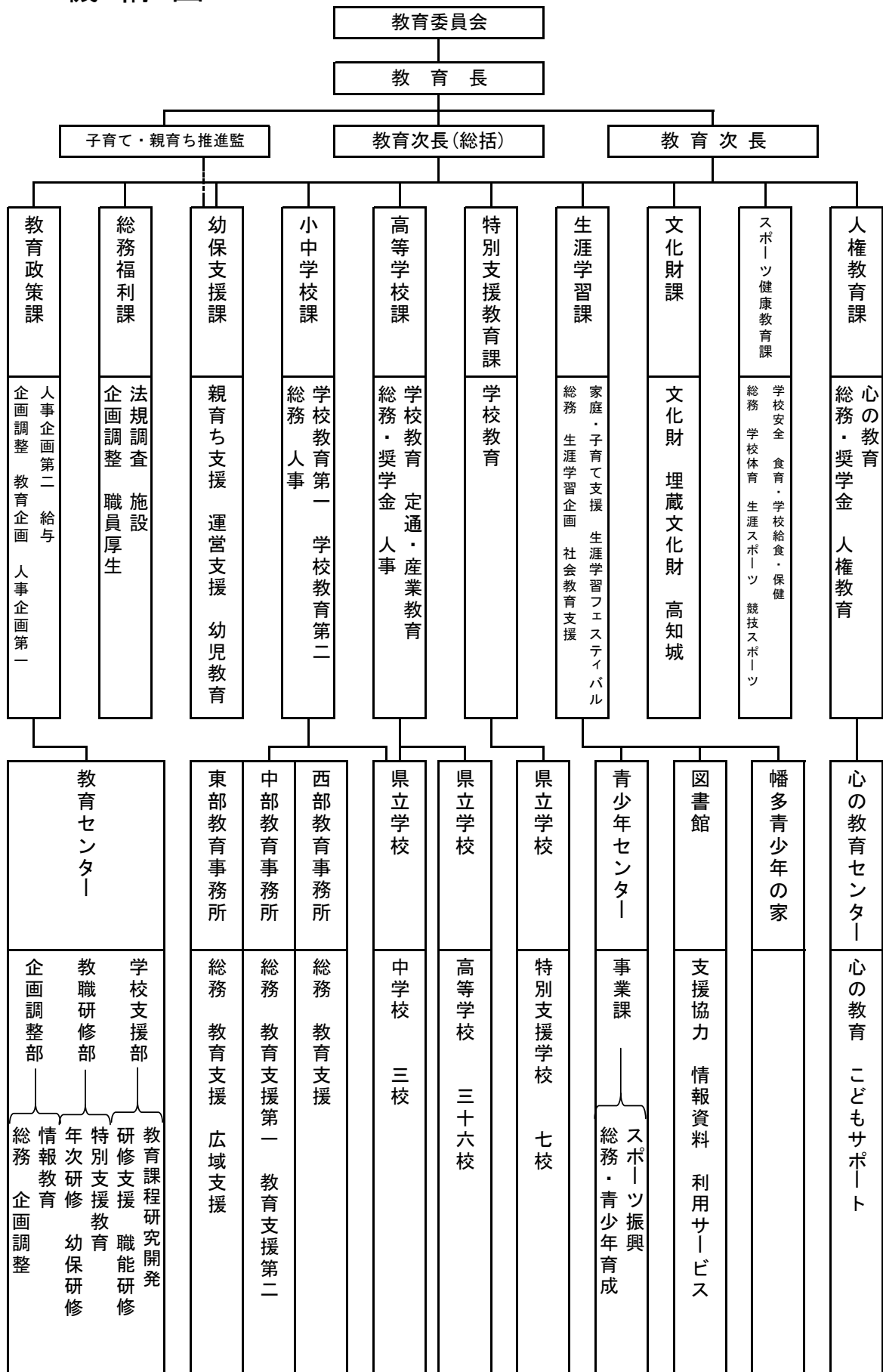
心のゆとり

子どもが育つ環境が整えられる

教育課題の根本的な解決

IV 教育委員会の構成

1 機構図



2 委員・教育長及び事務局等幹部職員

委員長	宮地 彌典
委員	河田 耕一
委員	小島 一久
委員	久松 朋水
委員	北添 紀子
委員・教育長	中澤 卓史

教育次長(総括)	東 好男
教育次長	池 康晴
子育て・親育ち推進監	佐藤 津矢子

課	課長	企画監・副参事	課長補佐
教育政策課	高田 行紀	教育企画監 鶴 和啓 至 企画監(研修担当) 戸 田 浩	岡 村 一 良
総務福利課	川 井 正 一		池 本 佐 一 北 川 圭 児
幼保支援課	門 田 登志和		杉 尾 賢 一 専門企画員(幼児教育担当) 有 田 尚 美
小中学校課	永 野 隆 史		渡 辺 憲 弘 安 岡 健 二
高等学校課	川 村 文化美	企画監(高校改革推進担当) 上 岡 哲 朗	(兼) 沢 田 祐 司 横 畑 健
特別支援教育課	渡 辺 豊 年		沢 田 祐 司
生涯学習課	濱 田 久美子		村 岡 盛 志 川 村 靖
文化財課	片 岡 博 彦	副参事(文化財団派遣) 小 笠 原 孝 夫	弘 松 康 秀 溝 渕 博 彦
スポーツ健康教育課	刈 谷 好 孝		西 岡 毅 助 永 田 新
人権教育課	中 澤 牧 生		小 松 充 典 山 下 英 雄

3 事務局及び出先・教育機関等一覧

郵便番号：780-0850 住所：高知市丸ノ内1-7-52

(平成21年4月1日現在)

所属名	ダイヤルイン番号・FAX番号・E-mail	(主な担当業務)
教育政策課	(課長) 821-4902 (教育企画監) 821-4902 (企画監(研修担当)) 821-4568 (企画調整担当) 821-4731 (教育企画担当) 821-4902 (人事企画第一担当) 821-4568 (人事企画第二担当) 821-4569 (給与担当) 821-4906 (FAX) 821-4558 (E-mail) 310101@ken.pref.kochi.lg.jp	(教育委員会会議、広聴及び広報、連絡調整) (教育行政の企画立案、市町村教育委員会への支援) (教職員の採用、管理職登用、研修、人事評価) (教育職員の免許・認定講習、栄典及び表彰) (公立学校教職員の給与及び公務災害補償)
総務福利課	(課長) 821-4755 (企画調整担当) 821-4721 (職員厚生担当) 821-4905 (法規調査担当) 821-4901 (施設担当) 821-4903 (共済) 821-4813 (互助会) 821-4917 (FAX) 821-4725 (E-mail) 310601@ken.pref.kochi.lg.jp	(事務局の組織定数・人事・サービス・給与、統計調査) (健康管理、教職員住宅、退職手当) (法規審査、争訟事務、公益法人) (県立学校整備、市町村立学校整備の支援) (保健事業、長期・短期給付、医療給付、組合員証) (一般互助給付、退職互助給付)
幼保支援課	(課長) 821-4881 (親育ち支援担当) 821-4881 (運営支援担当) 821-4882 (幼児教育担当) 821-4881 (FAX) 821-4774 (E-mail) 311601@ken.pref.kochi.lg.jp	(親育ち支援、子育て支援研修会) (保育所・幼稚園の認可・補助金、認定こども園、認可外保育施設、保育士の試験・登録) (保育所・幼稚園の保育・教育の支援、研修)
小中学校課	(課長) 821-4638 (総務担当) 821-4735 (人事担当) 821-4639 (学校教育第一担当) 821-4638 (学校教育第二担当) 821-4908 (FAX) 821-4926 (E-mail) 310301@ken.pref.kochi.lg.jp	(公立小中学校教職員人件費及び旅費) (公立小中学校教職員の任免、分限、懲戒及び人事異動) (小中学校の教育課程、学習指導・教科用図書) (小中学校の学力向上の支援)
高等学校課	(課長) 821-4851 (企画監) 821-4851 (総務担当) 821-4851 (奨学金担当) 821-4893 (人事担当) 821-4852 (学校教育担当) 821-4907 (定通・産業教育担当) 821-4846 (FAX) 821-4547 (E-mail) 311701@ken.pref.kochi.lg.jp	(県立高校再編計画) (県立高校授業料、県立高校に関する事務) (高知県高等学校等奨学金事務) (県立高校の教職員の任免、分限、懲戒、人事) (高校入学者選抜、教育課程、学習指導、高卒認定) (定時制通信制教育、産業教育、就職対策)

特別支援教育課	(課長) 821-4741 (学校教育担当) 821-4741 (FAX) 821-4547 (E-mail) 311001@ken.pref.kochi.lg.jp	(県立特別支援学校に関すること) (県立特別支援学校の教職員の任免、分限、懲戒、人事) (小・中・高等学校における特別支援教育に関すること) (特別支援教育の理解、啓発に関すること)
生涯学習課	(課長) 821-4745 (総務担当) 821-4745 (生涯学習企画担当) 821-4629 (社会教育支援担当) 821-4911 (家庭・子育て支援担当) 821-4897 (生涯学習フェスティバル担当) 821-4661 (FAX) 821-4505 (E-mail) 310401@ken.pref.kochi.lg.jp	(新県立図書館、青少年教育施設) (若者の自立支援、子どもの読書活動推進) (公民館活動の振興、社会教育団体の育成支援) (放課後子どもプラン、家庭教育支援) (生涯学習フェスティバル、教育の日)
文化財課	(課長) 821-4761 (文化財担当) 821-4761 (埋蔵文化財担当) 821-4912 (高知城担当) 821-4912 (FAX) 821-4548 (E-mail) 310701@ken.pref.kochi.lg.jp	(刀剣審査登録、文化財巡視、民俗芸能普及啓発) (埋蔵文化財の発掘調査、市町村の発掘調査指導) (高知城の整備、高知公園の指定管理、基礎資料)
スポーツ健康 教育課	(課長) 821-4929 (総務担当) 821-4751 (学校体育担当) 821-4929 (生涯スポーツ担当) 821-4929 (競技スポーツ担当) 821-4649 (学校安全担当) 821-4928 (食育・学校給食・保健担当) 821-4928 (FAX) 821-4849 (E-mail) 310501@ken.pref.kochi.lg.jp	(県民体育館・武道館、スポーツ振興審議会) (学校・保健体育の教育課程、児童生徒の体力向上) (地域スポーツの推進、総合型地域スポーツクラブ育成) (競技力の向上) (学校安全、交通安全、防犯・防災教育、災害共済給付金) (食育、健康教育の推進、学校給食の普及・充実)
人権教育課	(課長) 821-4765 (総務・奨学金担当) 821-4765 (人権教育担当) 821-4932 (心の教育担当) 821-4909 (FAX) 821-4559 (E-mail) 310801@ken.pref.kochi.lg.jp	(地域改善対策奨学資金事務) (学校教育及び社会教育における人権教育の推進) (小中高等学校における生徒指導等の推進(いじめ、不登校、暴力行為等))

所 属 名	住 所	郵便番号	電話番号 FAX 番号 E-mail	備 考
教 育 セ ン タ ー	高知市大津乙181	781-5103	088-866-3890 088-866-0074 310308@ken.pref.kochi.lg.jp	
東 部 教 育 事 務 所	安芸市矢ノ丸1-4-36	784-0001	0887-34-3591 0887-34-3592 310304@ken.pref.kochi.lg.jp	室戸市、安芸市 香南市、香美市 安芸郡
中 部 教 育 事 務 所	吾川郡いの町枝川2410-7	781-2120	088-893-6166 088-893-6167 310305@ken.pref.kochi.lg.jp	(高知市)、南国市 土佐市、須崎市 長岡郡、土佐郡 吾川郡、高岡郡
西 部 教 育 事 務 所	四万十市中村山手通19	787-0028	0880-35-5981 0880-34-3921 310307@ken.pref.kochi.lg.jp	宿毛市、土佐清水市 四万十市、幡多郡
青 少 年 セ ン タ ー	香南市野市町西野303-1	781-5232	0887-56-0621 0887-56-0622 310405@ken.pref.kochi.lg.jp	
図 書 館	高知市丸ノ内1-1-10	780-0850	088-872-6307 088-872-6479 310402@ken.pref.kochi.lg.jp	
幡 多 青 少 年 の 家	幡多郡黒潮町上川口1166	789-1901	0880-44-1001 0880-44-1566 310404@ken.pref.kochi.lg.jp	
心 の 教 育 セ ン タ ー	高知市大原町132	780-8031	088-833-2932 088-833-2935 311902@ken.pref.kochi.lg.jp	

高等学校	住 所	郵便番号	電話番号	校 長
室 戸	室戸市室津221	781-7102	0887-22-1155	尾原 賢治
中 芸	安芸郡田野町1203-4	781-6410	0887-38-2914	前田 信幸
安 芸	安芸市清和町1-54	784-8505	0887-34-1145	森 暁
安 芸 桜 ケ 丘	安芸市桜ヶ丘町784	784-0026	0887-35-2020	吉松 儀久
城 山	香南市赤岡町1612	781-5310	0887-55-2126	中村 哲夫
山 田	香美市土佐山田町旭町3-1-3	782-0033	0887-52-3151	山崎 昭
大 柘	香美市物部町大柘1926	781-4401	0887-58-2204	吉村 洋二
嶺 北	長岡郡本山町本山727	781-3601	0887-76-2074	松木 優典
高 知 農 業	南国市東崎957-1	783-0024	088-863-3155	沖上 芳幸
高 知 東 工 業	南国市篠原1590	783-0006	088-863-2188	茶畑 洋介
岡 豊	南国市岡豊町中島511-1	783-0049	088-866-1313	高橋 啓明
高 知 東	高知市一宮徳谷23-1	781-8133	088-845-5751	吉岡 成
高 知 南	高知市棧橋通6-2-1	780-8010	088-831-2811	垣内 守男
高 知 工 業	高知市棧橋通2-11-6	780-8010	088-831-9171	平田 健一
高 知 追 手 前	高知市追手筋2-2-10	780-0842	088-873-6141	中山 雅需
(吾 北 分 校)	吾川郡いの町上八川甲2075-1	781-2401	088-867-2811	
高 知 丸 の 内	高知市丸ノ内2-2-40	780-0850	088-873-4291	岡田 健
高 知 小 津	高知市城北町1-14	780-0916	088-822-5270	濱田 治
高 知 北	高知市東石立町160	780-8039	088-832-2182	木下 吉成
高 知 西	高知市鴨部2-5-70	780-8052	088-844-1221	福永 幹郎
伊 野 商 業	吾川郡いの町332-1	781-2110	088-892-0548	小松 啓起
春 野	高知市春野町弘岡下3860	781-0303	088-894-2308	松本 公夫
高 岡	土佐市高岡町甲2200	781-1101	088-852-1168	渡邊 紀
高 知 海 洋	土佐市宇佐町福島1	781-1163	088-856-0202	森 誠一
須 崎 工 業	須崎市多ノ郷和佐田甲4167-3	785-8533	0889-42-1861	徳永 靖彦
須 崎	須崎市下分甲391-2	785-8550	0889-42-1744	野町 均
佐 川	高岡郡佐川町乙1789-5	789-1202	0889-22-1243	平井洋一郎
窪 川	高岡郡四万十町北琴平町6-1	786-0012	0880-22-1215	澤田 俊彦
橋 原	高岡郡橋原町橋原1262	785-0610	0889-65-0181	横川 剛史
仁 淀	吾川郡仁淀川町大渡183	781-1751	0889-36-0023	小島 功士
四 万 十	高岡郡四万十町大正590-1	786-0301	0880-27-0034	松田 知彦
大 方	幡多郡黒潮町入野5507	789-1931	0880-43-1079	谷岡 博志

高等学校	住 所	郵便番号	電話番号	校 長
幡 多 農 業	四万十市古津賀3711	787-0010	0880-34-2166	山本 健二
中 村	四万十市中村丸の内24	787-0003	0880-34-2141	山崎 澄夫
(西土佐分校)	四万十市西土佐津野川223	787-1612	0880-52-1186	
宿 毛 工 業	宿毛市平田町戸内2272-2	788-0783	0880-66-0346	才市 和彦
宿 毛	宿毛市与市明5-82	788-0008	0880-63-2164	野中 三徳
(大月分校)	幡多郡大月町弘見4098	788-0302	0880-73-0122	
清 水	土佐清水市加久見893-1	787-0336	0880-82-1236	竹田 陽
本校：36校 分校：3校 計：39校				

中学校	住 所	郵便番号	電話番号	校 長
安 芸	安芸市清和町1-54	784-8505	0887-34-1145	森 暁
高 知 南	高知市棧橋通6-2-1	780-8010	088-831-2811	垣内 守男
中 村	四万十市中村丸の内24	787-0003	0880-34-2141	山崎 澄夫
計：3校				

特別支援学校	住 所	郵便番号	電話番号	校 長
山 田 養 護	香美市土佐山田町山田1361	782-0016	0887-52-2195	福田 俊樹
高知江の口養護	高知市新本町2-13-51	780-0062	088-823-6737	佐藤 章
(高知大学医学部 附属病院分校)	南国市岡豊町小蓮	783-0043	088-866-8624	
盲	高知市大膳町6-32	780-0926	088-823-8721	西野 壽洋
高知ろう	高知市中万々78	780-0972	088-823-1640	長戸 英明
高知若草養護	高知市春野町弘岡下2980-1	781-0303	088-894-5335	入交 宏和
(土佐希望の家分校)	南国市小籠105	783-0022	088-863-3882	
(国立高知病院分校)	高知市朝倉西町1-2-25	780-8077	088-843-1819	
(子鹿園分校)	高知市若草町10-26	780-8081	088-844-1837	
日 高 養 護	高岡郡日高村下分60	781-2151	0889-24-5306	田城 正久
中 村 養 護	四万十市古津賀3091	787-0010	0880-34-1511	竹内 研介
本校：7校 分校：4校 計：11校				

4 分掌事務

◎教育政策課

- 1 秘書に関すること。
- 2 教育委員会の会議に関すること。
- 3 栄典及び表彰に関すること(他の課の主管に属するものを除く。)
- 4 文書の收受及び配布に関すること。
- 5 陳情、請願、要望、苦情等の処理に関すること。
- 6 教育行政の企画立案及び連絡調整に関すること。
- 7 広聴及び広報に関すること(他の課の主管に属するものを除く。)
- 8 市町村(市町村の組合を含む。)の教育委員会の組織及び運営に関する指導及び助言並びに連絡調整に関すること。
- 9 県議会及び知事部局その他執行機関並びに文部科学省との連絡調整に関すること。
- 10 教育行政に関する相談に関すること。
- 11 教育職員の免許に関すること。
- 12 教育職員の認定講習に関すること。
- 13 県立の中学校、高等学校及び特別支援学校並びに市町村立(市町村の組合立を含む。以下同じ。)の小学校、中学校、高等学校(定時制の課程に限る。)及び特別支援学校(以下「公立学校」という。)の教職員の定数管理、採用、管理職登用、服務その他の人事制度の企画に関すること(他の課の主管に属するものを除く。)
- 14 公立学校の教職員の資質の向上に関すること。
- 15 公立学校の教職員の給与及び公務災害補償に関すること。
- 16 情報教育の推進に関する企画及び調整に関すること。
- 17 高知県教育情報通信ネットワークシステムの管理運営及びセキュリティに関すること。
- 18 高知県教育センターに関すること。
- 19 事務局の他の課の主管に属しないこと。

◎総務福利課

- 1 公印に関すること。
- 2 事務局及び教育機関の組織及び事務改善に関すること。
- 3 事務局及び教育機関の職員の任免、給与、分限、懲戒、公務災害補償、服務その他の人事に関すること。
- 4 事務局及び教育機関の職員の教養に関すること。
- 5 規則、訓令、重要文書等の審査に関すること。
- 6 争訟に関すること。
- 7 公益法人及び公益信託に関すること(他の課の主管に属するものを除く。)
- 8 指定統計その他他の課の主管に属しない統計調査に関すること。
- 9 教育財産の取得、管理及び処分並びに教育施設の維持管理に関すること(他の課の主管に属するものを除く。)
- 10 市町村立の学校施設(へき地教員宿舎を含む。)の指導及び助成に関すること。

- 11 事務局及び教育機関の職員並びに教職員の福利厚生に関する事。
- 12 退職手当に関する事。
- 13 恩給及び退職料の進達に関する事。
- 14 公立学校共済組合に関する事。
- 15 高知県教職員互助会に関する事。

◎幼保支援課

- ※ 保育士に関する事務は、知事の権限に属する事務を補助執行する。
- 1 保育士の試験及び資格登録に関する事。
 - 2 保育所及び幼稚園における保育及び教育に関する専門的事項の支援に関する事。
 - 3 開かれた園づくりの推進に関する事。
 - 4 保育所及び幼稚園の設置及び廃止に関する事。
 - 5 保育所及び幼稚園の施設整備に関する事。
 - 6 認定こども園に関する事。
 - 7 認可外保育施設に関する事。
 - 8 保育所、幼稚園等における子育て支援に関する事。
 - 9 高知県幼児教育振興プログラムに関する事。
 - 10 保育所のみ経営する公益法人に関する事。
 - 11 前各号に掲げるもののほか、保育所又は幼稚園に関する事で他の課の主管に属しない事務の処理に関する事。

◎小中学校課

- 1 県立及び市町村立(以下「公立」という。)の小学校及び中学校(以下「小中学校」という。)の教職員の任免、分限、懲戒及び人事異動に関する事。
- 2 小中学校の教科用図書の新採及び無償措置に関する事(特別支援教育課の主管に属するものを除く。)
- 3 小中学校の教材教具に関する事(特別支援教育課の主管に属するものを除く。)
- 4 義務教育費国庫負担金の事務に関する事(特別支援教育課の主管に属するものを除く。)
- 5 小中学校の就学に関する事。
- 6 小中学校の教育課程、学習指導その他教育に関する専門的事項の指導に関する事(他の課の主管に属するものを除く。)
- 7 小中学校の芸術文化の振興に関する事(特別支援教育課及び生涯学習課の主管に属するものを除く。)
- 8 小中学校の開かれた学校づくりの推進に関する事。
- 9 市町村立の小学校及び中学校の設置及び廃止に関する事。
- 10 教育事務所に関する事。
- 11 前各号に掲げるもののほか、小中学校に関する事で他の課の主管に属しない事務の処理に関する事。

◎高等学校課

- 1 県立の高等学校(以下「県立高校」という。)及び市町村立の高等学校(定時制の課程に限る。)の教職員の任免、分限、懲戒及び人事異動に関する事。
- 2 県立高校の教科用図書採択に関する事。
- 3 県立高校の教材教具に関する事。
- 4 県立高校の教育課程、学習指導その他教育に関する専門的事項の指導に関する事(他の課の主管に属するものを除く。)
- 5 県立高校の芸術文化の振興に関する事。
- 6 県立高校の学校図書館の指導に関する事。
- 7 県立の中学校(以下「県立中学校」という。)及び県立高校の入学者の選抜に関する事。
- 8 県立高校の開かれた学校づくりの推進に関する事。
- 9 県立中学校の就学に関する事。
- 10 県立高校の産業教育に関する事。
- 11 高等学校卒業程度認定試験に関する事。
- 12 中高一貫教育の推進に関する事。
- 13 高知県高等学校等奨学金に関する事。
- 14 公立の専修学校及び各種学校に関する事。
- 15 県立高校の定時制通信制教育に関する事。
- 16 県立高校の再編計画に関する事。
- 17 県立高校の学科改編並びに県立中学校及び県立高校の入学定員に関する事。
- 18 県立中学校及び県立高校の設置及び廃止並びに県立高校の課程等の設置及び廃止に関する事。
- 19 高知県県立高校通学支援奨学金に関する事。
- 20 前各号に掲げるもののほか、県立高校に関する事で他の課の主管に属しない事務の処理に関する事。

◎特別支援教育課

- 1 公立の特別支援学校の教職員の任免、分限、懲戒及び人事異動に関する事。
- 2 県立の特別支援学校の教科用図書採択及び教材教具に関する事。
- 3 公立の特別支援学校の就学及びその指導に関する事。
- 4 義務教育費国庫負担金(特別支援学校分)の事務に関する事。
- 5 県立の特別支援学校及び小中学校に設置された特別支援学級の教育課程、学習指導その他特別支援教育の専門的事項の指導に関する事。
- 6 公立の特別支援学校の芸術文化の振興に関する事。
- 7 高知県立特別支援学校自活訓練棟に関する事。
- 8 発達障害等特別な教育的支援を必要とする幼児及び児童生徒の教育に関する事。
- 9 公立の特別支援学校の設置及び廃止並びに課程等の設置及び廃止に関する事。
- 10 前各号に掲げるもののほか、公立の特別支援学校に関する事で他の課の主管に属しない事務の処理に関する事。

◎生涯学習課

- 1 社会教育委員に関すること。
- 2 高知県生涯学習推進本部に関すること。
- 3 生涯学習の振興に関すること(他の課の主管に属するものを除く。)
- 4 青少年教育、成人教育その他の社会教育に関すること(他の課の主管に属するものを除く。)
- 5 家庭教育に関すること。
- 6 子育て支援に関すること(他の課の主管に属するものを除く。)
- 7 こどもの体験活動に関すること(他の課の主管に属するものを除く。)
- 8 図書館、公民館、博物館その他の社会教育施設に関すること。
- 9 社会教育関係団体の指導及び助言に関すること。
- 10 視聴覚教育に関すること。
- 11 視聴覚ライブラリーに関すること。
- 12 生涯学習に係る芸術文化の振興に関すること。
- 13 ユネスコ活動に関すること。
- 14 高知県立図書館に関すること。
- 15 高知県立青少年の家に関すること。
- 16 高知県立高知青少年の家に関すること。
- 17 青少年センターに関すること。
- 18 高知県立青少年体育館に関すること。
- 19 高知県立塩見記念青少年プラザに関すること。
- 20 前各号に掲げるもののほか、生涯学習に関することで他の課の主管に属しない事務の処理に関すること。

◎文化財課

- 1 文化財保護審議会に関すること。
- 2 文化財の保存及び活用に関すること。
- 3 刀剣類等の登録に関すること。
- 4 重要文化財高知城その他の高知公園の管理に関すること(他の課の主管に属するものを除く。)
- 5 高知県立埋蔵文化財センターに関すること。
- 6 前各号に掲げるもののほか、文化財に関することで、他の課の主管に属しない事務の処理に関すること。

◎スポーツ健康教育課

- 1 学校保健、学校給食及び学校安全に関すること。
- 2 健康教育、安全教育及び食育に関すること。
- 3 高知県学校保健会及び高知県学校給食会に関すること。
- 4 学校医、学校歯科医及び学校薬剤師に関すること。
- 5 独立行政法人日本スポーツ振興センターに関すること。

- 6 学校体育に関すること。
- 7 児童生徒の体力向上に関すること。
- 8 生涯スポーツの振興に関すること。
- 9 総合型地域スポーツクラブに関すること。
- 10 高知県スポーツ振興審議会に関すること。
- 11 体育関係団体の育成及び指導に関すること。
- 12 競技力向上に関すること。
- 13 国民体育大会に関すること。
- 14 高知県体育協会に関すること。
- 15 高知県立県民体育館に関すること。
- 16 高知県立武道館に関すること。
- 17 高知県スポーツ振興財団に関すること。
- 18 前各号に掲げるもののほか、学校保健、学校給食、学校安全、体育及びスポーツに関すること
で他の課の主管に属しない事務の処理に関すること。

◎人権教育課

- 1 人権教育の企画及び連絡事務に関すること。
- 2 人権教育の指導に関すること。
- 3 高知県地域改善対策奨学金等に関すること。
- 4 生徒指導及び心の教育に関する専門的事項の指導に関すること(他の課の主管に属するものを除く。)
- 5 高知県心の教育センターに関すること。
- 6 前各号に掲げるもののほか、人権教育、生徒指導及び心の教育に関することで他の課の主管に属しない事務の処理に関すること。

◎教育事務所

- 1 市町村教育委員会との連絡調整、指導及び助言に関すること。
- 2 市町村教育委員会及び小中学校における教育活動の調査・報告に関すること。
- 3 小中学校における教育課程、学習指導その他学校教育の専門的事項の指導に関すること。
- 4 県費負担教職員(市町村立高等学校の定時制の課程を担当する教員を除く。)の任免その他の人事管理に係る連絡調整に関すること。
- 5 発達障害等特別な教育的支援を必要とする児童生徒の教育に関すること。
- 6 生涯学習に関すること。
- 7 体育、学校保健安全及び学校給食に関すること。
- 8 人権教育に関すること。
- 9 教育の調査及び統計に関すること。
- 10 東部教育事務所にあつては、市町村教育委員会に対する広域支援に関すること。
- 11 中部教育事務所にあつては、吾川郡いの町枝川 2410 番地 7 の建物及びその敷地並びにこれらの附属施設の管理に関すること。
- 12 前各号に掲げるもののほか、教育長が必要と認める事項

※ 中部教育事務所は、前項第4号及び第12号に掲げる事務に関することについては、当該所管区域（南国市、土佐市、須崎市、長岡郡、土佐郡、吾川郡、高岡郡）のほか、高知市の区域を所管するものとする。

◎青少年センター

- 1 青少年の研修会及び講習会の開催、展示等に関すること。
- 2 青少年活動及びスポーツに関する資料の収集、作成及び広報に関すること。
- 3 スポーツ医科学に関すること。
- 4 スポーツ、レクリエーション等に関する相談及び指導に関すること。
- 5 スポーツに関する調査及び研究に関すること。
- 6 スポーツ指導者の研修に関すること。
- 7 前各号に掲げるもののほか、青少年センターの運営に関すること。

◎教育センター

【企画調整部】

- 1 庶務に関すること。
- 2 所内の事務の総合調整に関すること。
- 3 教育センターの事業の基本方針、年間計画の策定等に関すること。
- 4 教職員及び保育施設職員の研修に関する企画及び調整に関すること。
- 5 学校事務職員の研修に関すること。
- 6 教育に関する専門的・技術的事項の調査研究の企画及び調整に関すること。
- 7 教職員の教科教育等に関する専門的・技術的事項の調査研究及び指導に関すること。
- 8 教職員の教科教育等に関する資料の収集、整理及び提供に関すること。
- 9 教職員の職能に応じた研修(管理職員研修)に関すること。
- 10 情報教育に関する専門的事項の指導に関すること。
- 11 教職員の情報教育に関する研修に関すること。
- 12 前各号に掲げるもののほか、所内の他の部の所管に属しない事務の処理に関すること。

【教職研修部】

- 1 教職員の教職経験及び職能並びに保育施設職員の職能に応じた研修に関すること。
- 2 教職員の教科教育等の研修に関すること。
- 3 教職員の教科教育等及び指導力向上の在り方に関する専門的・技術的事項の調査研究及び指導に関すること。
- 4 教職員の教科教育等及び指導力向上の在り方に関する資料の収集、整理及び提供に関すること。
- 5 保育施設職員の保育技術向上に関する専門的・技術的事項の調査研究及び指導に関すること。
- 6 幼稚園教育及び特別支援教育に関する専門的・技術的事項の調査研究及び指導に関すること。
- 7 保育施設職員の保育技術向上に関する資料の収集、整理及び提供に関すること。
- 8 幼稚園教育及び特別支援教育に関する資料の収集、整理及び提供に関すること。
- 9 特別支援教育に関する研修に関すること。

- 10 特別な教育的支援を必要とする幼児・児童・生徒に対する教育相談の企画及び実施並びに就学相談に関する事。

【学校支援部】

- 1 教職員の資質・指導力向上に関する研修に関する事。
- 2 教職員の資質・指導力向上の在り方に関する専門的・技術的事項の調査研究及び指導に関する事。
- 3 教職員の資質・指導力向上の在り方に関する資料の収集及び整理に関する事。
- 4 教職員の資質・指導力向上に関する校内研修支援に関する事。

◎心の教育センター

- 1 教職員の心の教育及び人権教育に関する研修に関する事。
- 2 教育相談の企画及び実施に関する事。
- 3 心の教育及び人権教育に関する専門的・技術的事項の調査研究及び指導に関する事。
- 4 心の教育及び人権教育に関する資料の収集、整理及び提供に関する事。
- 5 前各号に掲げるもののほか、心の教育及び人権教育に関する事。

◎県立図書館

- 1 図書館資料の収集、整理及び目録の整備に関する事。
- 2 資料情報の調査及び相談に関する事。
- 3 図書館情報システムに関する事。
- 4 図書館資料の利用に関する事。
- 5 読書相談及び集会活動に関する事。
- 6 自動車文庫に関する事。
- 7 市町村の図書館活動の援助に関する事。
- 8 読書活動の普及に関する事。
- 9 図書館協議会に関する事。
- 10 前各号に掲げるもののほか、県立図書館の管理運営に関する事。

◎幡多青少年の家

- 1 青少年のための研修会及び講習会の開催に関する事。
- 2 青少年のための体育、レクリエーション及び野外活動の指導に関する事。
- 3 その他青少年の健全な育成を図るために必要と認められる事。
- 4 前3号に掲げるもののほか、幡多青少年の家の管理運営に関する事。

付 属 資 料

I 学ぶ力を育み 心に寄りそう 緊急プラン【概要】 ～ 「学力向上・いじめ問題等対策計画」 ～

本県の教育の現状と課題

- 平成19年度 全国学力・学習状況調査の結果
 - ・ 中学校の国語・数学とも全国平均を大きく下回り全国46位
 - ・ 宿題や予習をしている割合が全国より少なく、家庭での学習が十分に定着していない
- 平成18年度の暴力行為の発生率は全国ワースト1位（3年連続）、不登校の出現率はワースト2位

計画期間及び目標

☆計画期間

平成20年度～23年度(4年間)

☆目標

- 「基礎学力の全国最下位レベルからの脱却」に向けて
子どもたちがこれからの社会を生き抜いていくための学力をしっかりと身に付ける
⇒ **学力をまずは全国水準にまで引き上げる**
- 「児童生徒が落ち着いて安心して学べる環境づくり」に向けて
いじめや不登校などで悩んでいる子どもたちの心に寄りそう
⇒ **生徒指導上の諸問題の発生率をまずは全国水準にまで改善する**

今後の方向性と具体的な方策

高知の子どもたちの未来のために さあ進めよう！「5つの改革」

(主な取組)

学校・学級改革

- 全ての小中学校での学力の底上げ
 - ・ 各校での学力向上対策(学校改善プラン)の着実な実施
 - ・ 学習内容のまとめ(単元)ごとのテストの実施(算数・数学)
- 課題を有する学校への個別の集中的・重点的な支援
 - ・ 学力向上のための校内体制の整備
 - 〔 学力向上専従担当教員の配置
教員OBの派遣による授業指導 等 〕

教員指導力改革

- 学校でのOJTの推進
 - ・ 日々教員を指導できる管理職やミドルリーダーの育成
- 新規採用教員の質の向上
 - ・ 県外(都市部)での採用説明会の実施 等

幼児教育改革

- より質の高い保育・教育の推進
 - ・ 保育者の資質・専門性を高める研修の強化 等
- 「親育ち支援」の強化
 - ・ 子どもの育ちの道筋と大人のかかわり方の周知(出前講座等)
- 認定こども園の設置促進
 - ・ 保育所と幼稚園の両機能をもつ認定こども園への財政支援

心の教育改革

- 初期対応の強化・関係機関との連携強化
 - ・ 児童虐待・いじめ対応ガイドラインの作成(教職員用)
- 教職員のカウンセリングマインドの向上
 - ・ 児童生徒の心の状態をつかむ調査の普及・定着
- 心の教育センター教育相談体制の強化

放課後改革

- 全ての小学校で放課後の「学びの場」の提供
- 中学校の重点校での「学びの場」の設置
 - ・ 予習や復習の点検を行う指導員の配置(学校支援地域本部)
 - ・ 家庭学習の点検等を行う中学校非常勤講師の配置
- 生活チェックカードによる生活習慣や家庭学習の点検

推進体制・進行管理

- 県プロジェクトチームの設置と市町村教育委員会等との連携・協力
- 教育委員会評価及び学校評価を通じた進行管理
- 教育版「対話と実行」座談会等を通じた県民の意見等の収集と反映
- 実施状況に応じた不断の検証・改革

Ⅱ 学校数・児童数・生徒数及び教員数

(1) 幼稚園 (H20.5.1現在)

市 町 村 名	園 数	園 児 数	教員数 (本務者)
高 知 市	1	18	4
南 国 市	1	88	8
香 南 市	4	354	36
奈 半 利 町	1	68	6
田 野 町	1	60	8
安 田 町	1	40	6
芸 西 村	1	49	6
い の 町	8	154	24
仁 淀 川 町	2	0	0
越 知 町	1	55	7
橋 原 町	3	70	11
津 野 町	4	87	13
四 万 十 町	1	41	4
大 月 町	1	0	0
公 立 計	30	1,084	133
国 立 計	1	147	6
私 立 計	32	3,377	306
県 計	63	4,608	445

(2) 小学校及び中学校 (H20.5.1現在)

市 町 村 名	学校数 (分校を含む)		児童生徒数		教員数 (本務者)		
	小 学 校	中 学 校	小 学 校	中 学 校	小 学 校	中 学 校	
市	高 知 市	43	20	18,246	7,008	1,135	606
	室 戸 市	8	7	627	367	87	82
	安 芸 市	12	6	952	584	103	58
	南 国 市	14	5	2,886	1,137	232	108
	土 佐 市	10	3	1,516	644	148	68
	須 崎 市	9	5	1,236	562	124	79
	宿 毛 市	11	6	1,289	694	125	82
	土 佐 清 水 市	14	7	766	420	101	67
	四 万 十 市	28	14	1,984	1,137	223	167
	香 南 市	8	4	1,988	853	161	81
香 美 市	9	4	1,308	589	116	65	
小 計	166	81	32,798	13,995	2,555	1,463	
安芸郡	東 洋 町	2	2	120	77	20	20
	奈 半 利 町	2	1	153	79	17	13
	田 野 町	1	1	150	66	14	13
	安 田 町	1	1	132	66	13	12
	北 川 村	1	1	71	28	13	11
	馬 路 村	2	2	59	40	15	18
	芸 西 村	1	1	207	131	16	18
小 計	10	9	892	487	108	105	

市 町 村 名		学校数（分校を含む）		児童生徒数		教員数（本務者）	
		小学校	中学校	小学校	中学校	小学校	中学校
長岡郡	本 山 町	2	0	138	0	19	0
	大 豊 町	8	3	129	87	25	24
	本山町・土佐町中学校組合	0	1	0	83	0	15
	小 計	10	4	267	170	44	39
土佐郡	土 佐 町	8	1	184	103	46	15
	大 川 村	1	1	9	12	5	10
	小 計	9	2	193	115	51	25
吾川郡	い の 町	20	7	1,263	670	126	99
	仁 淀 川 町	6	3	286	125	52	36
	小 計	26	10	1,549	795	178	135
高岡郡	中 土 佐 町	6	3	373	214	49	40
	佐 川 町	4	3	660	344	56	49
	越 知 町	6	2	274	170	22	21
	梶 原 町	3	1	186	100	27	18
	日 高 村	2	1	209	106	20	14
	津 野 町	6	2	327	186	50	25
	四 万 十 町	21	7	989	505	152	85
	日高村・佐川町学校組合	1	1	120	53	12	11
	小 計	49	20	3,138	1,678	388	263
幡多郡	大 月 町	13	1	270	178	54	18
	三 原 村	1	1	72	43	13	10
	黒 潮 町	12	2	588	318	89	32
	小 計	26	4	930	539	156	60
公 立 計		296	130	39,767	17,779	3,480	2,090
国 立 計		1	1	741	470	31	23
私 立 計		1	8	231	3,489	14	199
県 計		298	139	40,739	21,738	3,525	2,312

(3) 高等学校 (H20.5.1現在)

A 全日制

学 校 名	学 科 名	生 徒 数			教 員 数 (本 務 者)		
		男	女	計	男	女	計
室戸	総合	185	167	352	27	16	43
安芸	普通	170	233	403	26	18	44
山城	普通	50	43	93	9	9	18
山田	普通・商業	191	297	488	23	26	49
大柘	普通	16	14	30	6	7	13
嶺北	普通	72	69	141	13	7	20
岡豊	普通	420	518	938	40	38	78
高知東	総合・看護	253	476	729	36	51	87
高知南	普通・国際	228	390	618	40	33	73
高知追手前	普通	387	440	827	51	24	75
高知追手前吾北分校	普通	41	26	67	6	5	11
高知丸の内	普通・音楽	137	374	511	20	37	57
高知小津	普通・理数	503	415	918	38	35	73
高知西	普通・英語	344	529	873	38	34	72
春野	総合	209	241	450	24	16	40
高岡	普通	87	75	162	10	10	20
佐川	普通	134	124	258	15	11	26
仁淀	普通	24	19	43	8	5	13
須崎	総合	113	225	338	23	22	45
梶原	普通	48	44	92	8	8	16
窪川	普通	62	61	123	12	8	20
四万十	普通	65	72	137	8	12	20
中村	普通	250	332	582	23	26	49
中村西土佐分校	普通	28	24	52	5	8	13
宿毛	総合	149	239	388	24	21	45
宿毛大月分校	普通	31	33	64	6	6	12
清水	普通	119	121	240	17	10	27
高知農	農業	382	231	613	34	18	52
幡多農	農業	146	223	369	29	10	39
宿毛工	工業	297	42	339	37	7	44
高知東工	工業	481	9	490	38	10	48
高知工	工業	669	125	794	52	18	70
須崎工	工業	265	67	332	31	7	38
安芸桜ヶ丘	工業・商業	142	76	218	21	14	35
伊野商	商業	187	273	460	27	19	46
高知海洋	水産	169	18	187	32	5	37
県立計36校	(本校33、分校3)	7,054	6,665	13,719	857	611	1,468
高知市立商業	商業	333	479	812	42	19	61
公立計37校		7,387	7,144	14,531	899	630	1,529
私立計8校		2,618	2,955	5,573	249	97	346
県計45校		10,005	10,099	20,104	1,148	727	1,875

注：生徒数は専攻科を含む。

B 定時制

学 校 名	学 科 名	生 徒 数			教員数（本務者）		
		男	女	計	男	女	計
室戸	普通	25	2	27	4	2	6
中芸	普通	56	47	103	15	11	26
安芸	普通	3	0	3	2	0	2
山田	普通	31	19	50	6	3	9
高知北	普通・看護	197	204	401	36	38	74
高岡	普通	31	22	53	5	2	7
佐川	普通	19	14	33	4	2	6
須崎	普通	22	7	29	5	1	6
窪川	普通	10	13	23	6	1	7
宿毛	普通	18	7	25	6	1	7
清水	普通	14	13	27	7	1	8
大方	普通	89	115	204	20	17	37
高知東	工業	58	2	60	7	1	8
高知工	工業	128	22	150	25	8	33
県立計 14校	(本校 14)	701	487	1,188	148	88	236
高知市立商業	商業	24	38	62	4	4	8
太平洋学園	総合	59	93	152	9	13	22
県計 16校		784	618	1,402	161	105	266

C 通信制

学 校 名	学 科 名	生 徒 数			教員数（本務者）		
		男	女	計	男	女	計
高知北	普通	244	379	623	15	12	27
大方	普通	36	43	79	5	2	7
県立計 2校		280	422	702	20	14	34
太平洋学園	総合	33	43	76	4	2	6
県計 3校		313	465	778	24	16	40

(4) 特別支援学校 (H20. 5. 1現在)

学 校 名	生 徒 数			教員数 (本務者)		
	男	女	計	男	女	計
盲	19	7	26	21	22	43
幼稚部	1	0	1			
小学部	3	1	4			
中学部	1	0	1			
高等部	14	6	20			
高知ろう	20	16	36	17	34	51
幼稚部	0	2	2			
小学部	2	7	9			
中学部	6	2	8			
高等部	12	5	17			
高知若草養護	42	29	71	28	51	79
小学部	18	11	29			
中学部	12	7	19			
高等部	12	11	23			
土佐希望の家分校	7	12	19	7	15	22
小学部	1	4	5			
中学部	2	5	7			
高等部	4	3	7			
国立高知病院分校	12	5	17	7	13	20
小学部	5	0	5			
中学部	3	0	3			
高等部	4	5	9			
子鹿園分校	7	2	9	6	6	12
小学部	4	2	6			
中学部	3	0	3			
山田養護	104	42	146	26	54	80
小学部	22	9	31			
中学部	38	14	52			
高等部	44	19	63			
日高養護	89	42	131	26	43	69
小学部	11	5	16			
中学部	30	12	42			
高等部	48	25	73			
中村養護	41	30	71	22	26	48
小学部	3	3	6			
中学部	18	6	24			
高等部	20	21	41			
幡多希望の家分校	1	5	6	1	7	8
小学部	1	0	1			
中学部	0	1	1			
高等部	0	4	4			
高知江の口養護	15	13	28	8	25	33
小学部	4	3	7			
中学部	5	4	9			
高等部	6	6	12			
高知大学医学部附属病院分校	1	2	3	3	3	6
小学部	1	2	3			
中学部	0	0	0			
県立計 12校	358	205	563	172	299	471

学 校 名	生 徒 数			教員数（本務者）		
	男	女	計	男	女	計
高知市立養護	81	54	135	29	42	71
幼稚部	0	0	0			
小学部	22	7	29			
中学部	16	17	33			
高等部	43	30	73			
公立計13校	439	259	698	201	341	542
高知大学教育学部附属特別支援	49	12	61	14	13	27
小学部	15	2	17			
中学部	13	5	18			
高等部	21	5	26			
私立光の村養護学校土佐自然学園	55	9	64	13	8	21
中学部	17	0	17			
高等部	38	9	47			
県計15校	543	280	823	228	362	590
幼稚部	1	2	3			
小学部	112	56	168			
中学部	164	73	237			
高等部	266	149	415			

注：生徒数の高等部は、専攻科を含む。

（５）県立学校集計（H20.5.1現在）

校 種	学 校 数	生 徒 数			教員数（本務者）		
		男	女	計	男	女	計
高等学校	39（本校36、分校3）	8,035	7,574	15,609	1,025	713	1,738
	普通 27 理数 1						
	総合 5 英語 1						
	農業 2 音楽 1						
	水産 1 看護 2						
	工業 5 国際 1						
	商業 3						
特別支援学校	12（本校7、分校5）	358	205	563	172	299	471
	視覚障害 1						
	聴覚障害 1						
	肢体不自由 5						
	知的障害 3						
	病弱 2						
計	51（本校43、分校8）	8,393	7,779	16,172	1,197	1,012	2,209

Ⅲ 学校基本調査、地方教育費調査抜粋

(1) 学校数の推移(本校+分校)

(平成20年5月1日現在)

年次別	幼稚園			小学校			中学校			高等学校			特別支援学校					
	全日制			定時制			全日制			定時制			全日制			定時制		
	国立	公立	私立	国立	公立	私立	国立	公立	私立	国立	公立	私立	国立	公立	私立	国立	公立	私立
平成元	1	37	31	1	339	1	341	1	143	8	152	43	8	17	1	10	2	13
平6	1	37	32	1	333	1	335	1	141	8	150	43	8	17	1	10	2	13
平11	1	35	33	1	325	1	327	1	137	8	146	41	8	15	1	13	1	15
平16	1	30	33	1	315	1	317	1	133	8	142	40	8	15	1	13	1	15
平17	1	31	33	1	312	1	314	1	133	8	142	40	8	16	1	13	1	15
平18	1	31	33	1	308	1	310	1	133	8	142	40	8	16	1	13	1	15
平19	1	31	33	1	303	1	305	1	131	8	140	39	8	16	1	13	1	15
平20	1	30	32	1	296	1	298	1	130	8	139	37	8	15	1	13	1	15

(2) 教員数の推移(本務者のみ)

(平成20年5月1日現在)

年次別	幼稚園			小学校			中学校			高等学校			特別支援学校					
	全日制			定時制			全日制			定時制			全日制			定時制		
	国立	公立	私立	国立	公立	私立	国立	公立	私立	国立	公立	私立	国立	公立	私立	国立	公立	私立
平成元	6	104	255	17	4,060	193	2,760	22	2,545	1,780	347	2,127	188	26	478	17	521	
平6	6	105	266	18	4,009	218	2,680	23	2,439	1,754	387	2,141	221	27	500	16	543	
平11	6	119	296	18	3,825	206	2,592	22	2,364	1,727	383	2,110	206	27	526	19	572	
平16	7	119	297	14	3,764	191	2,425	22	2,212	1,723	369	2,092	219	27	519	17	563	
平17	6	128	295	13	3,720	189	2,395	22	2,184	1,666	349	2,015	230	27	514	15	556	
平18	6	131	296	11	3,655	190	2,349	22	2,137	1,634	361	1,995	229	28	523	19	570	
平19	6	133	301	13	3,581	194	2,317	22	2,101	1,571	354	1,925	234	27	536	22	585	
平20	6	133	306	14	3,525	199	2,312	23	2,090	1,529	346	1,875	244	27	542	21	590	

(3) 児童・生徒数の推移

(平成20年5月1日現在)

年次別	幼稚園			小学校			中学校			高等学校			特別支援学校					
	全日制			定時制			全日制			定時制			全日制			定時制		
	国立	公立	私立	国立	公立	私立	国立	公立	私立	国立	公立	私立	国立	公立	私立	国立	公立	私立
平成元	147	1,420	5,102	443	62,512	4,144	36,780	511	32,125	26,718	6,606	33,324	1,611	69	761	52	882	
平6	147	1,028	4,452	452	55,728	4,224	30,139	475	25,440	22,580	6,687	29,267	1,504	68	588	57	713	
平11	158	1,124	4,354	414	46,384	4,053	27,561	473	23,035	19,444	6,435	25,879	1,526	61	613	68	742	
平16	148	1,102	3,863	238	43,562	3,707	22,388	477	18,204	16,895	5,915	22,810	1,266	58	624	64	746	
平17	161	1,257	3,833	187	42,720	3,724	22,323	474	18,125	15,967	5,767	21,734	1,243	60	642	61	763	
平18	159	1,228	3,745	183	42,054	3,642	22,295	475	18,178	15,273	5,561	20,834	1,200	60	653	71	784	
平19	160	1,149	3,540	213	41,321	3,580	22,125	474	18,071	14,591	5,560	20,151	1,225	60	668	74	802	
平20	147	1,084	3,377	231	40,739	3,489	21,738	470	17,779	14,531	5,573	20,104	1,250	61	698	64	823	

(4) 学級数の推移

(平成20年5月1日現在)

年次別	小学校			中学校		
	国立	公立	私立	国立	公立	私立
平成元	21	2,607	12	2,640	1,064	86
平6	21	2,507	12	2,540	957	89
平11	21	2,254	12	2,287	911	88
平16	21	2,315	8	2,344	815	87
平17	21	2,317	7	2,345	815	88
平18	21	2,328	7	2,356	816	84
平19	21	2,309	8	2,338	813	82
平20	22	2,284	9	2,315	822	81

(5) 就園率の推移

(平成20年5月1日現在)

年次別	全			国			本			県		
	小学校1年児童数	幼稚園修了者数	就園率%	小学校1年児童数	幼稚園修了者数	就園率%	小学校1年児童数	幼稚園修了者数	就園率%	小学校1年児童数	幼稚園修了者数	就園率%
平成元	1,511,900	967,268	64.0	1,511,900	967,268	64.0	10,072	2,859	28.4	10,072	2,859	28.4
平6	1,325,449	842,117	63.5	1,325,449	842,117	63.5	8,320	2,429	29.2	8,320	2,429	29.2
平11	1,203,127	741,368	61.6	1,203,127	741,368	61.6	7,510	2,178	29.0	7,510	2,178	29.0
平16	1,191,708	702,255	58.9	1,191,708	702,255	58.9	6,925	1,969	28.4	6,925	1,969	28.4
平17	1,199,756	700,745	58.4	1,199,756	700,745	58.4	6,686	1,810	27.1	6,686	1,810	27.1
平18	1,181,519	682,082	57.7	1,181,519	682,082	57.7	6,815	1,905	28.0	6,815	1,905	28.0
平19	1,176,236	672,925	57.2	1,176,236	672,925	57.2	6,737	1,884	28.0	6,737	1,884	28.0
平20	1,169,396	662,958	56.7	1,169,396	662,958	56.7	6,672	1,872	28.1	6,672	1,872	28.1

注) 就園率 = 幼稚園修了者数 / 小学校1年児童数 × 100

注) 就園率 = 幼稚園修了者数 / 小学校1年児童数 × 100

(6) 進学率の推移

(平成20年5月1日現在)

卒業年月	中学校卒業者の進学率						高等学校卒業者の進学率					
	全			国			全			国		
	卒業者数	進学者数	進学率 %	卒業者数	進学者数	進学率 %	卒業者数	進学者数	進学率 %	卒業者数	進学者数	進学率 %
平成 3	2,049,471	1,941,320	94.7	13,097	12,072	92.2	1,700,789	521,396	30.7	10,020	2,928	29.2
平 6	1,680,006	1,621,812	96.5	10,980	10,343	94.2	1,658,949	598,959	36.1	10,001	2,999	30.0
11	1,502,711	1,455,445	96.9	9,861	9,368	95.0	1,362,682	602,078	44.2	8,174	3,331	40.8
16	1,298,718	1,265,970	97.5	8,168	7,909	96.8	1,235,012	559,732	45.3	8,147	3,222	39.5
17	1,236,363	1,207,162	97.6	7,481	7,280	97.3	1,202,738	568,336	47.3	7,751	3,131	40.4
18	1,211,242	1,183,254	97.7	7,395	7,237	97.9	1,171,501	578,094	49.3	7,463	3,042	40.8
19	1,213,709	1,185,789	97.7	7,436	7,274	97.8	1,147,159	587,393	51.2	7,365	3,074	41.7
20	1,199,309	1,173,322	97.8	7,414	7,230	97.5	1,088,170	574,990	52.8	6,624	2,972	44.9

注： 1. 中学校卒業者の進学先は、高等学校（本科、別科）、高等専門学校、特別支援学校高等部である。
 2. 高等学校卒業者の進学先は、大学学部、短期大学本科、大学・短期大学の別科通信教育部、高等学校専攻科、高等学校専攻科、特別支援学校高等部専攻科である。
 3. 進学率は卒業者数のうち、進学者の占める割合である。（過年度卒業者は含まない。）

(7) - 1 生徒1人当り学校教育費の推移（高知県） - 公費＋私費（寄付金） -

(単位：円)

学校種類 年度	幼稚園			小学校			中学校			特別支援学校			全日制高等学校			定時制高等学校			通信制高等学校			専修学校			
	教育費総額	消費的支出	消費的支出	教育費総額	消費的支出	消費的支出	教育費総額	消費的支出	消費的支出	教育費総額	消費的支出	消費的支出	教育費総額	消費的支出	消費的支出	教育費総額	消費的支出	消費的支出	教育費総額	消費的支出	消費的支出	教育費総額	消費的支出	消費的支出	
平成 元	482,399	398,085	740,650	740,650	585,319	779,599	779,599	658,282	7,500,020	6,627,326	852,885	641,652	1,269,773	1,269,773	1,207,070	257,778	255,792	255,792	-	-	-	-	-	-	-
平 6	764,386	705,185	920,070	920,070	769,016	1,157,474	1,157,474	924,615	11,094,595	10,242,842	1,130,437	863,997	1,940,834	1,940,834	1,754,195	328,607	327,195	327,195	888,547	835,507	835,507	888,547	835,507	835,507	
11	1,456,329	776,198	1,198,779	1,198,779	971,094	1,353,822	1,353,822	1,103,924	12,637,140	11,158,034	1,433,347	1,082,738	1,941,809	1,941,809	1,630,539	340,686	339,066	339,066	1,079,063	1,030,829	1,030,829	1,079,063	1,030,829		
14	793,952	731,228	1,189,039	1,189,039	1,028,828	1,409,052	1,409,052	1,204,868	12,377,938	11,900,519	1,291,649	1,100,653	1,518,108	1,518,108	1,439,552	384,877	373,348	373,348	1,770,979	1,490,485	1,490,485	1,770,979	1,490,485		
15	791,378	743,554	1,180,769	1,180,769	1,025,121	1,570,628	1,570,628	1,312,255	12,461,808	11,452,900	1,279,677	1,072,368	1,782,619	1,782,619	1,717,716	473,271	466,658	466,658	1,873,489	1,581,199	1,581,199	1,873,489	1,581,199		
16	783,069	726,121	1,153,791	1,153,791	1,016,447	1,544,609	1,544,609	1,314,717	11,598,300	10,897,627	1,324,252	1,106,579	2,276,142	2,276,142	2,051,205	459,348	414,638	414,638	1,759,901	1,433,230	1,433,230	1,759,901	1,433,230		
17	728,007	661,074	1,165,044	1,165,044	1,016,352	1,503,940	1,503,940	1,275,010	11,040,843	10,576,502	1,312,216	1,123,843	2,083,558	2,083,558	2,005,033	458,956	456,766	456,766	2,095,338	1,675,243	1,675,243	2,095,338	1,675,243		
18	810,808	702,654	1,150,326	1,150,326	1,017,133	1,532,695	1,532,695	1,259,068	11,062,905	10,700,386	1,454,474	1,282,985	2,053,528	2,053,528	1,989,746	425,796	423,974	423,974	2,588,679	1,972,329	1,972,329	2,588,679	1,972,329		
19	811,400	747,525	1,172,097	1,172,097	1,035,751	1,438,565	1,438,565	1,230,613	10,889,287	10,314,370	1,347,185	1,200,997	1,896,270	1,896,270	1,839,141	522,496	521,609	521,609	2,360,842	1,728,662	1,728,662	2,360,842	1,728,662		

(7) - 2 生徒1人当り学校教育費の推移（全国） - 公費＋私費（寄付金） -

(単位：円)

学校種類 年度	幼稚園			小学校			中学校			特別支援学校			全日制高等学校			定時制高等学校			通信制高等学校			専修学校		
	教育費総額	消費的支出	消費的支出	教育費総額	消費的支出	消費的支出	教育費総額	消費的支出	消費的支出	教育費総額	消費的支出	消費的支出	教育費総額	消費的支出	消費的支出	教育費総額	消費的支出	消費的支出	教育費総額	消費的支出	消費的支出	教育費総額	消費的支出	消費的支出
平成 元	482,131	386,025	615,501	615,501	482,888	641,535	641,535	493,038	5,791,064	4,981,197	698,164	542,742	1,184,749	1,184,749	1,052,999	174,242	164,782	164,782	1,142,592	900,689	900,689	1,142,592	900,689	
平 6	707,426	586,706	776,047	776,047	626,461	881,029	881,029	682,561	8,685,454	7,445,423	947,312	738,402	1,969,461	1,969,461	1,657,297	213,623	194,837	194,837	1,661,094	1,031,879	1,031,879	1,661,094	1,031,879	
11	751,626	638,157	892,252	892,252	733,926	962,423	962,423	777,490	9,754,442	8,527,168	1,091,833	893,175	1,960,272	1,960,272	1,753,367	226,178	218,387	218,387	1,520,035	1,188,556	1,188,556	1,520,035	1,188,556	
14	738,624	627,917	923,566	923,566	765,497	1,027,678	1,027,678	837,473	9,107,237	8,300,664	1,157,366	928,299	1,840,727	1,840,727	1,594,719	211,924	206,747	206,747	1,323,570	1,153,536	1,153,536	1,323,570	1,153,536	
15	705,766	608,985	909,892	909,892	757,200	1,028,802	1,028,802	843,344	9,129,165	8,125,142	1,137,605	913,404	1,773,051	1,773,051	1,565,401	218,019	209,195	209,195	1,400,117	1,163,967	1,163,967	1,400,117	1,163,967	
16	705,534	613,078	901,573	901,573	754,973	1,032,028	1,032,028	853,104	8,785,322	7,950,794	1,143,267	823,372	1,834,859	1,834,859	1,541,678	250,258	222,724	222,724	1,458,330	1,220,805	1,220,805	1,458,330	1,220,805	
17	698,606	614,448	894,799	894,799	753,422	1,036,623	1,036,623	851,518	8,705,439	7,844,971	1,148,772	931,028	1,728,516	1,728,516	1,521,242	232,140	223,194	223,194	1,599,106	1,235,854	1,235,854	1,599,106	1,235,854	
18	700,544	622,249	889,404	889,404	750,988	1,033,857	1,033,857	857,566	8,586,822	7,769,929	1,168,993	955,355	1,708,118	1,708,118	1,535,890	282,747	236,154	236,154	1,470,389	1,231,907	1,231,907	1,470,389	1,231,907	

IV 保育所等の現況

保育所は、日々保護者の委託を受けて保育に欠ける乳幼児を保育することを目的とする施設である。

その普及率（学齢前児童数に対する定員の割合）は全国トップクラスにあり、県内34市町村に276施設（公立175、私立101）が設置され、未設置はわずか1村となっている。

近年母親の就労や核家族化の進行に併せ、出生率の低下等に伴い県内全域において定員割れ傾向にあり、特に農村・漁村等の人口過疎地域では入所児童が定員を大幅に下廻っている。

今後も児童の減少が続くことが予想されることから、将来の児童数を踏まえ、施設の統廃合等の検討を行っている市町村もあるが、地域の実態に即した就学前の保育の実施に向けて、情報提供や助言を行っている。

また、保育需要についても乳児保育、障害児保育、延長保育等年々多様化しており、これらに積極的に対応するため、施設整備と併せて職員の資質の向上等を図り、より一層の保育の充実を目指している。

(ア) 市郡別、設置主体別の保育所の状況

H20. 4. 1現在

市町村	保 育 所 数						学齢前 児童数 A	定 員 B	入所 児童数 C	B/A %	C/A %	C/B %
	公立	私立			合計							
		社福 法人	民法 法人	その 他								
高 知 市	27	39	19	1	59	86	17,872	9,305	9,046	52.1	50.6	97.2
室 戸 市	6	4	2		6	12	504	455	335	90.3	66.5	73.6
安 芸 市	8	1			1	9	801	830	548	103.6	68.4	66.0
南 国 市	9	6			6	15	2,635	1,375	1,383	52.2	52.5	100.6
土 佐 市	11			1	1	12	1,226	1,100	821	89.7	67.0	74.6
須 崎 市	4	7			7	11	1,009	850	579	84.2	57.4	68.1
宿 毛 市	12	2			2	14	1,009	935	621	92.7	61.5	66.4
土佐清水市	8				0	8	565	435	357	77.0	63.2	82.1
四万十市	17	2			2	19	1,747	1,290	1,069	73.8	61.2	82.9
香 南 市	7				0	7	1,677	820	756	48.9	45.1	92.2
香 美 市	10		1		1	11	1,072	765	620	71.4	57.8	81.0
市 計	119	61	22	2	85	204	30,117	18,160	16,135	60.3	53.6	88.8
安 芸 郡	9				0	9	680	520	236	76.5	34.7	45.4
長 岡 郡	5	1			1	6	201	265	138	131.8	68.7	52.1
土 佐 郡	1				0	1	154	120	102	77.9	66.2	85.0
吾 川 郡	9	2		1	3	12	1,297	855	686	65.9	52.9	80.2
高 岡 郡	17	11	1		12	29	2,507	1,835	1,582	73.2	63.1	86.2
幡 多 郡	15				0	15	752	765	536	101.7	71.3	70.1
郡 計	56	14	1	1	16	72	5,591	4,360	3,280	78.0	58.7	75.2
県 計	175	75	23	3	101	276	35,708	22,520	19,415	63.1	54.4	86.2

資料：保育所運営状況報告

(イ) 保育の実施児童の入所率、年齢別等の状況

学齢前児童数に対する保育所入所状況は、次の表のとおりであって、平成20年においては、学齢前児童数35,708人に対し、19,415人が入所しており、学齢前児童数に対する入所児童数は54.4%となっている。

学齢前児童数に対する入所率の推移

H20. 4. 1現在

区分	人口 A	指数	学齢前児童数B	指数	入所児童数 C	C/A(%)	C/B(%)
16	803,057	100.0	39,340	100.0	20,710	2.58	52.6
17	798,313	99.4	38,654	98.3	20,468	2.56	53.0
18	799,121	99.5	37,737	95.9	20,076	2.51	53.2
19	792,419	98.7	36,824	93.6	19,750	2.49	53.6
20	784,038	97.6	35,708	90.8	19,415	2.48	54.4

公、私別入所人員等の状況

H20. 4. 1現在

区分	施設数 (箇所)	定員 (人)	入所人員 (人)	年齢別内訳			
				1歳未満	1～2歳	3歳	4歳以上
公立	175	12,680	9,894	224	2,896	2,194	4,580
私立	101	9,840	9,521	400	3,042	1,935	4,144
計	276	22,520	19,415	624	5,938	4,129	8,724
全国	22,909	2,120,889	2,022,173	88,189	588,401	434,074	911,509

(ウ) 保育所職員数（短時間勤務職員除く）

H20. 4. 1現在

施設数	施設長	保育士	調理員等	看護師等	その他	計
276	262	2,716	497	23	110	3,608

資料：保育所運営状況報告

(エ) 認可外保育施設の状況

H20. 4. 1現在

市町村	公立施設	事業所内		託児所等	計	入所児童数
		病院	その他			
高知市	4	13	1	46	64	1,347
室戸市				1	1	11
安芸市		1		1	2	17
南国市		3		4	7	111
土佐市						
須崎市		1		1	2	33
宿毛市		1		2	3	22
土佐清水市	2	1			1	6
四万十市	2	1		5	8	72
香南市			1	4	5	73
香美市				2	2	19
市計	6	20	2	67	95	1,711

市町村	公立施設	事業所内		託児所等	計	入所児童数
		病院	その他			
安芸郡		3			3	37
長岡郡						
土佐郡	1	1			2	19
吾川郡	1	1			2	25
高岡郡		3		1	4	36
幡多郡						
郡計	2	8	0	1	11	117
県計	8	28	2	68	106	1,828

V 市町村教育委員会・委員長・教育長一覽

(平成21年4月1日現在)

	市町村・組合名	住 所	郵便番号	電話番号	委員長	教育長
市	高 知 市	高知市鷹匠町2-1-43	780-8571	088-823-9478	澤田 智恵	松原 和廣
	室 戸 市	室戸市浮津25-1	781-7185	0887-22-5141	西村 守雄	谷村 幸利
	安 芸 市	安芸市矢ノ丸1-4-40	784-8501	0887-35-1021	山崎 隆弘	曾我 章
	南 国 市	南国市大桶甲2301	783-8501	088-880-6568	門田 道宏	大野 吉彦
	土 佐 市	土佐市高岡町甲2017-1	781-1192	088-852-7463	吉村 正男	瀧本 豊
	須 崎 市	須崎市山手町1-7	785-8601	0889-42-5291	古谷 好弘	小野 廣行
	宿 毛 市	宿毛市長田町3番80-11号 宿毛市役所西庁舎	788-0004	0880-63-1102	松田 典夫	岡松 泰
	土佐清水市	土佐清水市天神町11-2	787-0392	0880-82-1116	山脇 純子	岩井 修三
	四 万 十 市	四万十市右山五月町8-22	787-0012	0880-34-5445	池本 充明	有友 昭一
	香 南 市	香南市夜須町坪井1-1	781-5601	0887-57-7521	清藤 好弘	島崎 隆弘
	香 美 市	香美市土佐山田町岩積 365-1	782-0017	0887-53-1081	公文 裕	明石 俊彦
安 芸 郡	東 洋 町	東洋町大字生見758-3	781-7414	0887-29-3037	福島 登	片岡 芳則
	奈 半 利 町	奈半利町乙1659-1	781-6402	0887-38-8188	南 和仁	濱中 芳久
	田 野 町	田野町1456-42	781-6410	0887-38-2511	柴原真希子	職務代理者 教育次長 常石 博高
	安 田 町	安田町大字西島40-2	781-6423	0887-38-5711	清岡 正幹	山本 誠
	北 川 村	北川村大字野友甲618	781-6441	0887-32-1223	川北 俊夫	田中 勝之
	馬 路 村	馬路村大字馬路443	781-6201	0887-44-2216	乾 治	岡田 元生
	芸 西 村	芸西村和食甲1262	781-5701	0887-33-2400	仙頭 一良	藤戸 博孝
長 岡 郡	大 豊 町	大豊町高須231	789-0392	0887-72-0450	松高 俊二	吉松 英喜
	本 山 町	本山町本山569-1	781-3601	0887-76-3913	高石 昭博	岩塚 忠男
	本山町土佐町 中学校組合	本山町本山569-1	781-3601	0887-76-3913	川田 米實	岩塚 忠男
	嶺北広域行政 事務組合	本山町本山995	781-3601	0887-76-3177	川田 米實	岩塚 忠男
土 佐 郡	土 佐 町	土佐町土居206	781-3401	0887-82-0483	和田 富雄	川田 米實
	大 川 村	大川村中切16-4	781-3721	0887-84-2449	山中美知代	今井 節子

	市町村名	住 所	郵便番号	電話番号	委員長	教育長
吾川郡	いの町	いの町3597	781-2110	088-893-1922	山本 眞壽	濱田 啓
	仁淀川町	仁淀川町大崎460-1	781-1501	0889-35-0019	赤堀 晟	大野 敏光
高岡郡	佐川町	佐川町甲356-2	789-1201	0889-22-1110	山崎 徳彦	藤田 富起
	越知町	越知町越知甲2562	781-1301	0889-26-3511	井上 美三	西森 耕治
	中土佐町	中土佐町大野見吉野127	789-1401	0889-57-2023	高橋 容子	谷脇 幹男
	梶原町	梶原町梶原1444-1	785-0695	0889-65-1350	矢野 博正	久保 栄八
	日高村	日高村本郷61-1	781-2194	0889-24-5115	吉村 武士	金子 真也
	津野町	津野町力石2870	785-0595	0889-62-2258	市川 隆之	川上 一郎
	四万十町 日高村佐川町 学校組合	四万十町榊山町3-7 日高村岩目地48	786-0008 781-2154	0880-22-2594 0889-20-1518	宮崎 勲 大西 映	水間 淳一 保木 龍彦
幡多郡	大月町	大月町弘見2230	788-0302	0880-73-1118	新谷 康文	長山 健二
	三原村	三原村大字来栖野580	787-0803	0880-46-2559	生城 浩	金澤 房子
	黒潮町	黒潮町入野2089	789-1931	0880-43-1059	生駒 進	松並 勝