

平成 22 年度

高知県教育委員会のしおり

高知県教育委員会

目 次

I	はじめに（基本的な教育理念と教育振興の方向性）	1
II	教育委員会の予算と重点事業	
1	平成22年度当初予算の概要	3
2	教育委員会予算のポイント	5
3	重点事業	6
4	施策体系表	16
III	教育委員会の構成	
1	機構図	17
2	委員・教育長及び事務局等幹部職員	18
3	事務局及び出先・教育機関等一覧	19
4	分掌事務	24
	〔付属資料〕	
I	学校数・児童数・生徒数及び教員数	
(1)	幼稚園	31
(2)	小学校及び中学校	31
(3)	高等学校	33
(4)	特別支援学校	35
II	学校基本調査、地方教育費調査抜粋	
(1)	学校数の推移	37
(2)	教員数の推移	37
(3)	児童・生徒数の推移	37
(4)	学級数の推移	37
(5)	就園率の推移	37
(6)	進学率の推移	38
(7)-1	生徒1人当り学校教育費の推移（高知県）	38
(7)-2	“ “ “（全国）	38
III	保育所等の現況	39
IV	市町村教育委員会・委員長・教育長一覧	41

I はじめに

1 基本的な教育理念 ～目指すべき人間像～

(1) 郷土を愛し世界にはばたく、心豊かでたくましく創造性に満ちた子どもたちの育成

変化の激しいこれからの時代においては、郷土の先人達の活躍に見られるように、我が国や郷土に対する誇りや愛情を持ち、高知県だけでなく日本、あるいは世界の状況を見据えながら、自らの置かれた立場を考え、高い志を持って行動できる人間の育成が求められます。

また、個人の人格形成の基盤となる規範意識や他人を思いやる心など豊かな人間性を育み、高知県の強みでもある豊かな感性を一層伸ばしていくことが必要です。

土佐の教育改革で掲げてきた「郷土を愛し世界にはばたく、心豊かでたくましく創造性に満ちた子どもたちの育成」という基本理念は、まさにこのような考えを表したものであることから、引き続き継承していきます。

(2) 学ぶ目的や意義を自覚し、自ら学ぶ力をもった人間の育成

子どもたちが、これからの社会を生き抜いていくためには、基礎となる学力をしっかりと身につけながら、その力を活用して、生涯を通じてさらに自ら学び、自己実現を図っていくことが必要です。

平成 20 年 7 月に県教育委員会が策定した「学ぶ力を育み 心に寄りそう 緊急プラン ～学力向上・いじめ問題等対策計画～」においても、教育メッセージとして自ら学ぶ力を育てることを大きく掲げています。このプランの中では、学力の低い最も直接的な原因は、自ら学ぶ自己学習（宿題を含む家庭学習等）の指導が徹底できていないことを明らかにしています。また、社会人となって様々な場面で立ち足かかる壁を乗り越えるためには、自ら学び成長する力を持つことが大切です。

このため、学ぶことの目的や意義をしっかりと持って、自ら学ぶことのできる自立した人間を育成していくことが何よりも重要であると考えます。

2 教育振興の方向性

(1) 将来の基礎となる力を確実に育成する教育の実現

現状を真正面から受け止め、課題と対策を明らかにし、明確な目的と目標を持ち、教育の質を一層高めていくこと、そして、子どもたち一人一人に将来を生きぬく力を確実に育むため、組織的かつ継続的に教育成果を検証し、教育実践の改善に取り組むことが必要です。そのためには教育の場においてPDCAサイクルを確立し、実行していかなければなりません。

(2) 「強み」をさらに生かし、伸ばす教育の実現

環境教育や食育など、高知県の「強み」を生かした取組が県内にはいくつか存在します。こうした取組は、県内のみならず、全国的にも先進的なものであり、今後の世界的な環境問題への対応や地産地消の流れにも沿ったものです。また、本県の教育課題を解決するために、大いに活用すべき資源です。

(3) 教育による社会変革の実現

土佐の教育改革で推進した教育的な風土づくりをさらに高め、県民、教育現場、教育行政が信頼関係を築きながら教育による社会変革の実現に取り組んでいくことが必要です。

II 教育委員会の予算と重点事業

1. 平成22年度当初予算の概要

教育委員会の予算

(単位：千円・%)

区分 (一般会計)	平成22年度当初予算		平成21年度当初予算		対前年度比較		
	金額 A	構成比	金額 B	構成比	増減額 A-B	構成比	
総額	90,801,194	100.0%	87,897,005	100.0%	2,904,189	103.3%	
内訳	人件費	79,992,357	88.1%	80,065,574	91.1%	-73,217	99.9%
	その他	10,808,837	11.9%	7,831,431	8.9%	2,977,406	138.0%

教育委員会所管一般会計予算総額

90,801,194 千円

= 21.2%

高知県一般会計予算総額

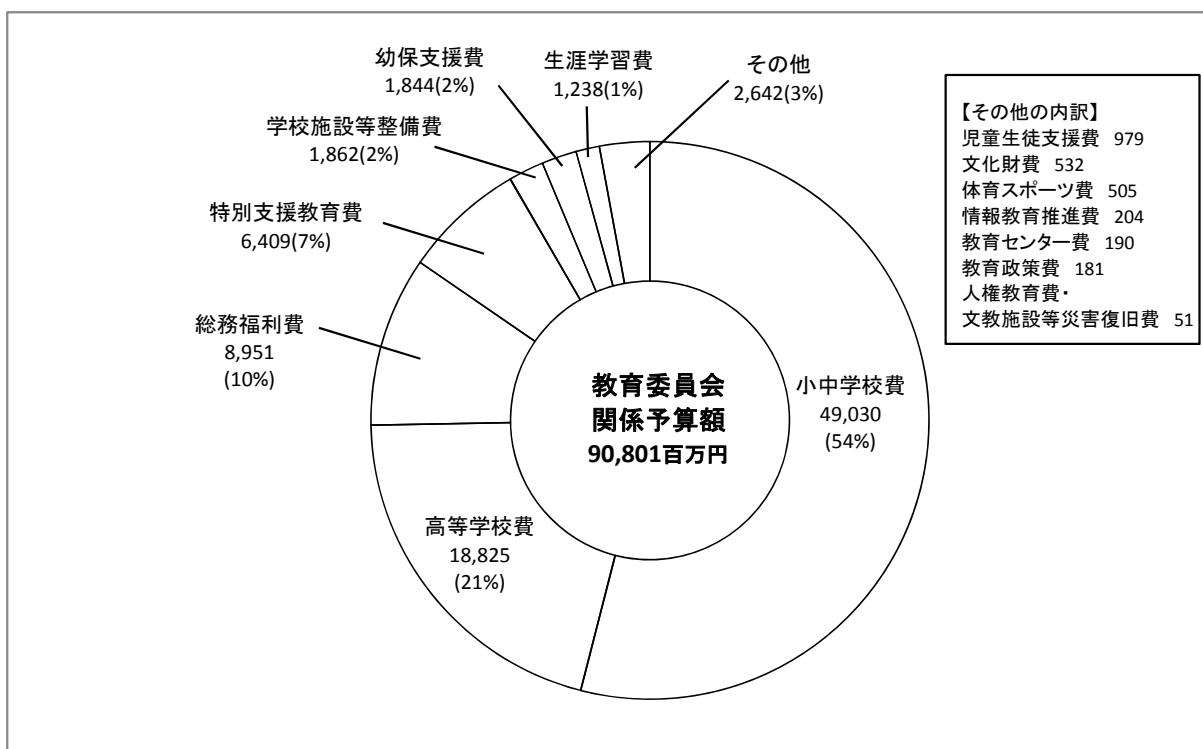
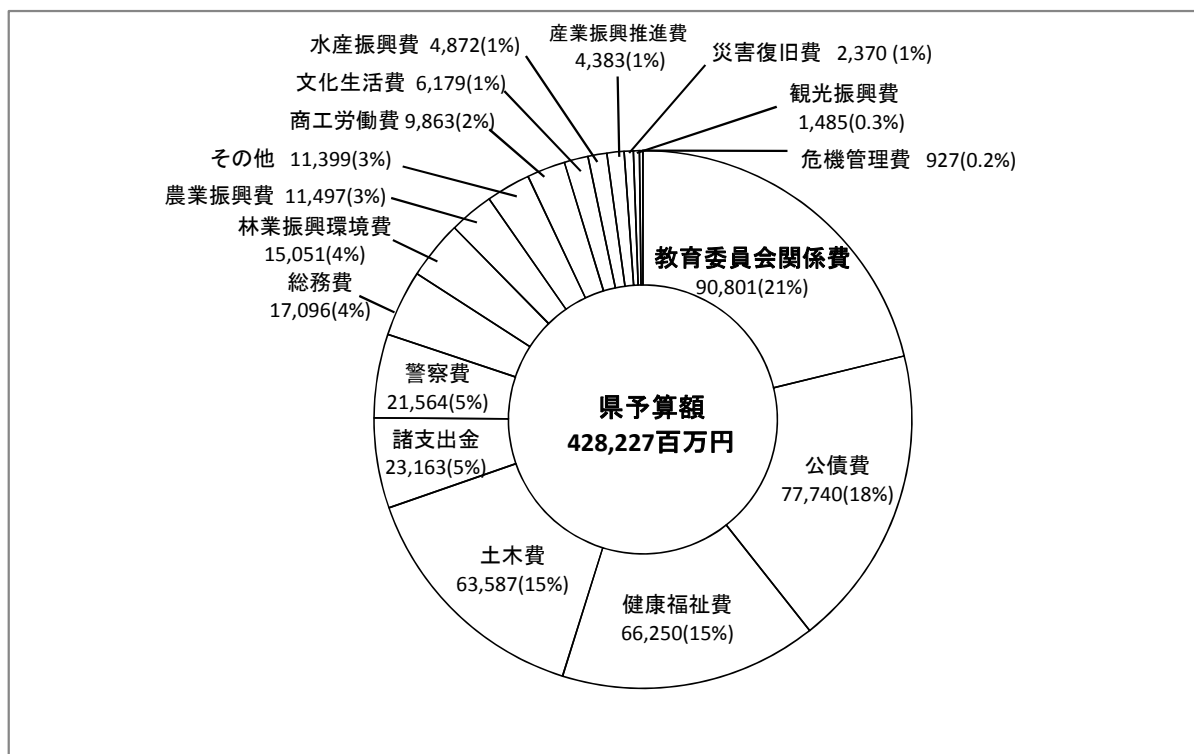
428,226,727 千円

(単位：千円・%)

区分 課名	平成22年度当初予算			平成21年度当初予算			前年度比			
	人件費	その他	計(A)	人件費	その他	計(B)	人件費	その他	A/B	
一般会計	教育政策課	123,994	311,142	435,136	105,502	170,130	275,632	117.5%	182.9%	157.9%
	総務福利課	8,754,394	2,611,945	11,366,339	8,469,876	860,445	9,330,321	103.4%	303.6%	121.8%
	幼保支援課	0	1,843,987	1,843,987	0	1,543,181	1,543,181	0	119.5%	119.5%
	小中学校課	48,646,721	383,773	49,030,494	48,926,470	333,002	49,259,472	99.4%	115.2%	99.5%
	高等学校課	16,217,507	2,747,039	18,964,546	16,319,324	1,991,769	18,311,093	99.4%	137.9%	103.6%
	特別支援教育課	5,812,806	596,463	6,409,269	5,805,577	538,702	6,344,279	100.1%	110.7%	101.0%
	生涯学習課	315,272	867,203	1,182,475	292,928	734,989	1,027,917	107.6%	118.0%	115.0%
	全国生涯学習 フォーラム推進課	0	63,028	63,028	0	2,791	2,791	-	2258.3%	2258.3%
	文化財課	324	531,850	532,174	324	840,086	840,410	100.0%	63.3%	63.3%
	スポーツ健康教育 課	108	709,583	709,691	108	712,007	712,115	100.0%	99.7%	99.7%
	人権教育課	121,231	142,824	264,055	145,465	104,329	249,794	83.3%	136.9%	105.7%
小計	79,992,357	10,808,837	90,801,194	80,065,574	7,831,431	87,897,005	99.9%	138.0%	103.3%	
特別会計	高等学校等奨学金 (高等学校課)	4,228	594,769	598,997	4,232	461,795	466,027	99.9%	128.8%	128.5%
	土地取得事業 (文化財課)	0	10,755	10,755	0	10,755	10,755	0	100.0%	100.0%
	小計	4,228	605,524	609,752	4,232	472,550	476,782	99.9%	128.1%	127.9%
合計	79,996,585	11,414,361	91,410,946	80,069,806	8,303,981	88,373,787	99.9%	137.5%	103.4%	

※人件費＝一般職及び特別職に係る給与、非常勤職員報酬及び共済費、退職手当、共済組合負担金、公務災害補償基金等負担金

目的別構成比(一般会計)



2. 予算のポイント

H20「学力向上・いじめ問題等対策計画」策定

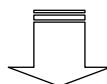
H21「高知県教育振興基本計画」策定

H22

○本県の教育の現状は、一部には改善の兆しも見えてつあるものの、学力、体力、生徒指導上の諸問題のいずれもまだまだ厳しい状況にあり、**教育改革の取組のさらなる加速**が必要。

○県民世論調査では県民の教育への関心はきわめて高く、今は**県を挙げて教育振興を図る好機**。

教育改革**加速**のための**9**つのポイント



緊急プラン（5つの改革と体力づくり）の強力な推進

現状と課題を踏まえた取組の徹底

①**学力向上に向けた取組（小中学校）** ……6p

本県の教育課題の根本的な解決へ向けて

②**親育ち支援の推進** ……7p

心に「寄りそう」取組に加えて

③**心を「耕す」教育の総合的な推進 ～自尊感情の育成をめざして～** ……8p

生活の場から学びの場へ

④**放課後子どもプランの拡充** ……9p

子どもたちの健やかな体を育むために

⑤**こうち子ども体力アップアクションプラン（5つの重点施策）** ……10p

将来を見据えた教育環境の整備・充実

学びあい 心ふれあい はばたく未来

⑥**県立特別支援学校再編の推進** ……11p

県民挙げての教育振興の機運醸成と開催を契機とした「教育の日」の制定

⑦**全国生涯学習フォーラム高知大会の開催** ……12p

各分野における教育課題への重点的な対応

市町村教育委員会との一層の連携・協働

⑧**教育版「地域アクションプラン」** ……13p

高校生一人ひとりの進路希望実現に向けて

⑨**就職支援・学力向上対策（高等学校）** ……14・15p

3. 重点事業

[小中学校課]

学力向上に向けた取組 140,360千円(110,856千円)

学力向上に向けて、平成22年度は特に次の3つに取り組みます。

1 授業改善に向けた取組 33,320千円(6,797千円)

- (1)【拡充】学校改善プラン実践支援事業 17,669千円(1,981千円)

各学校が学校改善プランに基づき行う学力向上の取組を支援
全国学力・学習状況調査結果の分析と改善策の周知



- (2)【新】国語学力定着事業 11,839千円

全国学力・学習状況調査等で明らかになった国語の課題を改善するために授業改善の方法について支援



- (3) 算数・数学学力定着事業 3,812千円(4,816千円)

単元テストの配信(小学校1年生～中学校3年生)と授業改善への支援
今日的な課題を踏まえた研修や授業ガイドブックの作成



2 各学校への人的な支援 47,853千円(49,251千円)

- (1) 中学校学力向上対策非常勤講師配置事業 38,397千円(39,781千円)

授業での個別学習支援や放課後の補充学習支援を行う非常勤講師の配置
(58校)

- (2) 教科指導エキスパート派遣事業 9,456千円(9,470千円)

教員の授業に指導・助言を行う教科指導のエキスパート(退職校長等)派遣(6校)

3 高知市への緊急支援事業 59,187千円(54,808千円)

- (1) 中学校学習習慣確立緊急支援事業費補助金 53,687千円(54,808千円)

高知市の中学生の学習習慣確立のための取組を継続実施
各学校における実施体制確立のための非常勤講師(学力向上スーパーバイザー)を配置(3名)
生徒の学習意欲向上のための常勤職員16名を16校に配置



- (2)【新】小学校放課後学習支援事業費補助金 5,500千円

小学校(10校)に放課後学習室を設置し、小学校段階から学習習慣を身につける



※()はH21当初予算額(次項以降同じ。)

親育ち支援推進事業

23,690千円
うち教育委員会19,852千円
(4,471千円)

背景

- 核家族化や少子高齢化の影響で、子どもへの接し方がわからなかったり、子育てに不安や悩みを抱えたりする保護者が増えている
- 乳幼児期の子どもをもつ保護者は、子どもへの期待や関心が高くなっている

取組



拡充

①親育ち支援啓発

2,032千円
(958千円)

H21

H22

- ・保育所・幼稚園等を利用している保護者への講話・相談 40 → 60回
- ・保育者の研修(親育ち支援の具体的な方法など) 30 → 40回

親育ち支援アドバイザーの配置など <体制の充実>



②子育て支援

1,204千円

(1,164千円)

アドバイザー派遣 ※

- ・地域子育て支援センター等を利用している保護者への講話・相談

「こうちプレマnet」※

出産・育児応援サイト 2,634千円

(2,349千円)



新規

③親育ち支援 保育者育成

1,461千円

保育所・幼稚園・認定こども園など

④子育て・親育ち 県民啓発

16,359千円

テレビなどでの啓発ほか

新規

結果

子育て力の向上
良好な親子関係の構築



見込まれる具体的な効果

- 子どもの心の居場所ができ、自尊感情や他者への信頼感が育つ
- 主体性、基本的な生活習慣、人とかかわる力等の生きる力の基礎が培われる
- 本県の教育課題の根本的な解決につながる

※「子育て支援アドバイザー派遣」「こうちプレマnet」は、平成22年4月から地域福祉部少子対策課で実施

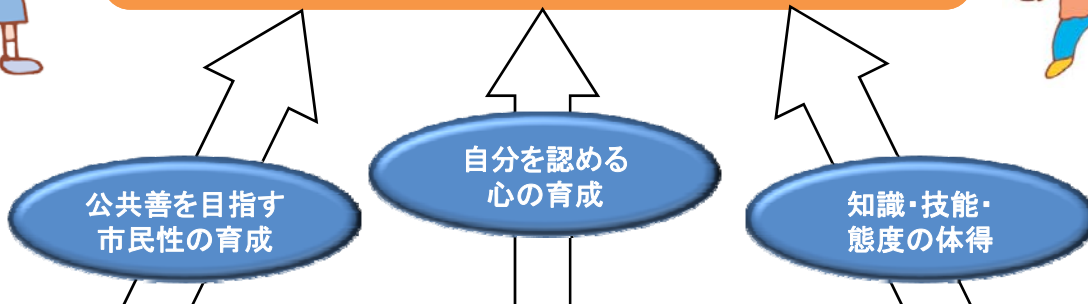
平成22年度 心を耕す教育の総合的な推進

(自尊感情の育成をめざして) 93,768千円(40,382千円)
うち教育委員会89,930千円



自尊感情を育成する教育の推進

(自分を大切にし、人を大切にする心の育成)



人・自然・文化等との
関わりから

学校での教育課程を
通じて

感動や感謝の心を育てるプログラムの充実	小中連携のシステムづくり	子どもの読書活動の推進	一人ひとりの教育的ニーズに応じた指導及び支援の充実	道徳の時間の充実(教員の指導力向上・学校指導体制の確立)
11,619千円(12,632千円)	20,113千円(16,596千円)	32,907千円(6,683千円)	1,040千円	4,399千円
<ul style="list-style-type: none"> 食育・食農教育等の体験学習の充実(産業振興食育推進事業) 豊かな心や創造性を育む体験活動の充実(幼少期における感動体験モデル事業) 	<ul style="list-style-type: none"> 人間関係づくりプログラムの普及(不登校・いじめ等対策小中連携事業) 	<ul style="list-style-type: none"> 【新】学校図書館活動の活性化(学校図書館活動推進事業) 自発的な読書の推進と読書の質の向上(子どもの読書活動推進総合事業) <p>緊急雇用創出臨時特例基金活用 ⇒学校図書館支援員70名程度(市町村において実施) ⇒読書環境の厳しい地域に支援員17名</p>	<ul style="list-style-type: none"> 【新】特別支援教育の推進(巡回相談員派遣事業) 	<ul style="list-style-type: none"> 【新】道徳教育指導体制の確立(道徳教育重点推進校事業) 【新】道徳推進リーダーの育成(道徳推進リーダー育成事業)
入心健康教育課/生涯学習課	人権教育課	生涯学習課/小中学校課	特別支援教育課	小中学校課

幼児教育の推進

主体性・基本的な生活習慣・人と関わる力などの生きる力の基礎を培う

親育ち支援

よりよい親子関係を構築し、親の子育て力を高める
(親など身近な大人の愛情が自尊感情を育てる)

親育ち支援推進事業 23,690千円(4,471千円)

幼保支援課・地域福祉部少子対策課(H22.4~)

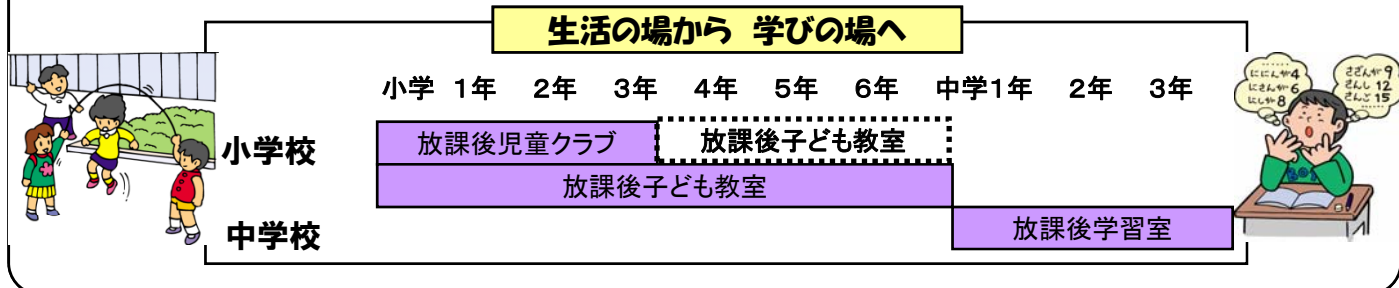


放課後子どもプラン推進事業 ～子どもたちの健やかな育ちと豊かな学びのために～

364,272千円
(281,266千円)

目標

- ・すべての小学校区で子どもたちが健やかに育ち、保護者が安心して働きながら子育てができる環境を整える。
- ・必要なすべての子どもたちが児童クラブや子ども教室に参加し、放課後の生活習慣と学習習慣の定着を図る。



学び場の設置拡大

国補 **229,925千円**

※実施率：設置校数／学校数（休校、分校除く） **(175,078千円)**

小学校 児童クラブ・子ども教室

H20	H21	H22
134	→ 141	→ 155カ所
【実施率 59 → 65 → 73%】		

※高知市は85カ所で実施（実施率100%）

中学校 放課後学習室

H21	H22
23	→ 33カ所
【実施率 25 → 36%】	

※高知市は2カ所で実施（実施率11%）

継 新規開設の支援 <20～22年度>

県単 **4,025千円(4,375千円)**

新規開設の「子ども教室・放課後学習室」の市町村負担を初年度のみ軽減する。

23カ所

継 学び場の充実支援 <21～23年度>

県単 **81,645千円(60,853千円)**

すべての児童クラブ・子ども教室・放課後学習室に、学習活動の充実のための助成を行う。

148 → 180カ所

新 支援の必要な子どもが参加できる仕組みづくり

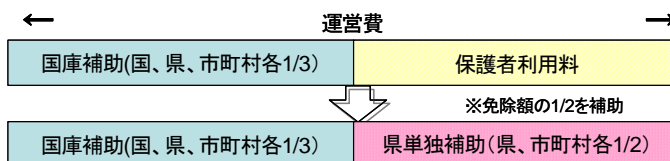
放課後子どもプラン利用促進事業 <22年度～>

県単 **3,186千円**

就学援助を受けている児童や、保護者の養育力の不足などにより支援が必要と認められる児童を対象に、保護者利用料の免除を行う市町村に助成する。

児童クラブ 31カ所

※補助対象事業費のイメージ



<本県の子どもたちの体力・運動能力の現状>

平成21年度 全国体力・運動能力、運動習慣等調査

体力合計点 小学校男子 40位 女子 38位 中学校男子 42位 女子 40位



子どもたちの健やかな体を育むために
こうちの子ども体力アップアクションプラン(平成21年4月策定)

① 児童生徒の実態把握

【新】体力・運動能力、運動習慣等調査事業 4,767千円

調査対象：小学校5年生・中学校2年生
調査内容：体力テスト、運動習慣等調査、学校質問紙調査等

<課題の明確化>
「全国体力・運動能力、運動習慣等調査」結果等の分析
<アクションプランの評価>
中間評価及び年度末評価
<アクションプランの改善>
改訂について検討・修正
<地域と連携した実践>
県内3地域をモデル地域として指定し、効果的な方法を県内に広げる。

体力向上検討委員会

平成22年度
定着の時期

「夢の教室」の実施

夢先生：トップアスリート
プロスポーツ選手
メダリスト 等

プログラム
<小学校>
前半：ゲームの時間(30分)
後半：トークの時間(60分)

<中学校>
講演等(50分)
派遣数：34市町村



子どもの体力向上支援事業 5,338千円
(5,175千円)

トップアスリート夢先生派遣事業 7,140千円
(7,170千円)

② 施策の方向性の検討・構築

③ 児童生徒の運動習慣の定着



5つの
重点施策



④ 地域スポーツ人材の活用充実

⑤ 小学校体育授業の充実

地域スポーツ人材の活用実践支援事業 10,557千円
(11,542千円)

小学校体育推進事業 668千円
(668千円)

<体育授業>
対象：小学校の体育授業
中学校の武道の授業
回数：1単元に3回(1回2時間)
方法：担任・担当教諭…T1
外部指導者…T2
(主に技能指導を担当)
派遣数：70校
<運動部>
対象：中学校の運動部
回数：1運動部あたり30回
派遣数：70部

外部指導者の派遣推進

小学校体育指導資料作成

タイトル：体育授業実践資料編
内容：各運動領域(7領域×3事例)
1時間の指導計画
編集委員：小学校体育連盟役員
作成部数：3600部
(全小学校教諭配布)
スケジュール
4月～8月 編集会議(4回)
8月中 入稿
9月 作成・配布
(配布後、各校で研修会実施)

結果

各学校において体力向上に向けた取組が充実し、児童生徒の望ましい運動習慣が徐々に確立され、体力・運動能力が全国水準に近づく。

県立特別支援学校の再編

—学びあい 心ふれあい はばたく未来—

背景

県中央部の県立知的障害特別支援学校における児童生徒数が急増していることなどにより、学校規模の適正化や一人一人のニーズに応じた教育の充実といった観点から特別支援学校の再編を行う

中村養護学校 (複数の障害への対応)

- 知的障害及び肢体不自由への教育対応を行う
- ・ 幡多地域の特別支援教育のセンターとして地域の小・中・高等学校を支援する



中村養護学校

日高養護学校分校設置

- 高知ろう学校（高知市）の施設を改修し、同一敷地内に高等部だけの分校を併置する
- ・ 職業教育や余暇指導に力を入れた青年期教育に重点を置いた教育実践を行う
- ・ 聴覚障害、知的障害の部門が連携した教育と相談を充実させる
- ・ 平成23年4月から新入生の受け入れを予定



日高養護学校分校



山田養護学校分校

山田養護学校分校設置

- 中芸高等学校（田野町）の施設を改修し、施設内に小学部・中学部・高等部の一貫教育を行う分校を併置する
- ・ 地域の小中学校等との交流及び共同学習を推進する
- ・ 地域との交流による共生社会の実現を図る
- ・ 東部地域の特別支援教育のセンターとして小・中・高等学校を支援する
- ・ 室戸、安芸からスクールバスを運行する
- ・ 平成23年4月から新入生の受け入れを予定



全国生涯学習フォーラム高知大会推進事業

63,028千円
(2,791千円)

目標

産官学民協働の生涯学習を通じて、地域をどのように変革していくのかをテーマに掲げ、本県の課題解決に取り組む姿勢を全国に発信するとともに、先駆的・先導的に生涯学習の振興に取り組んできた全国の方々との交流を深め、県民の生涯学習に対する機運を高める。さらに、「土佐・龍馬であい博」との連携のもと、本県の魅力を最大限に発揮する大会とする。

◇ 開催期間 : 平成22年11月20日(土)～11月22日(月)

1日目

- 総合開会式(かるぽーと)
 - ・開会式典
 - ・歓迎セレモニー

2日目



3日目

- 閉会式(美術館ホール)
 - ・「教育の日」の宣言 他



○テーマ別フォーラム(成果の発表・シンポジウム等)

- ①環境保全活動におけるNPO等との連携と環境教育
(会場:黒潮町・四万十市 他)
- ②地域再生における高等教育機関の果たす役割
(会場:田野町)
- ③学校を核とした地域コミュニティの再構築
(会場:高知市・南国市)
- ④人材育成とキャリア教育(会場:高知市予定)
 - ・シンポジウム
 - ・官民協働プロジェクト(県内大学・商店街 等)

- 全国生涯学習情報発信市
- 地産外商・食育展

(高知ぢばさんセンター)

- 文化・芸術ライブステージ
(高知県立追手前高等学校多目的ホール)
 - ・高知県高校総合文化祭との共同開催



- 全国生涯学習関係団体等の発表 (高知市内各会場)
(例) 大正琴協会・ピアノ協会 等

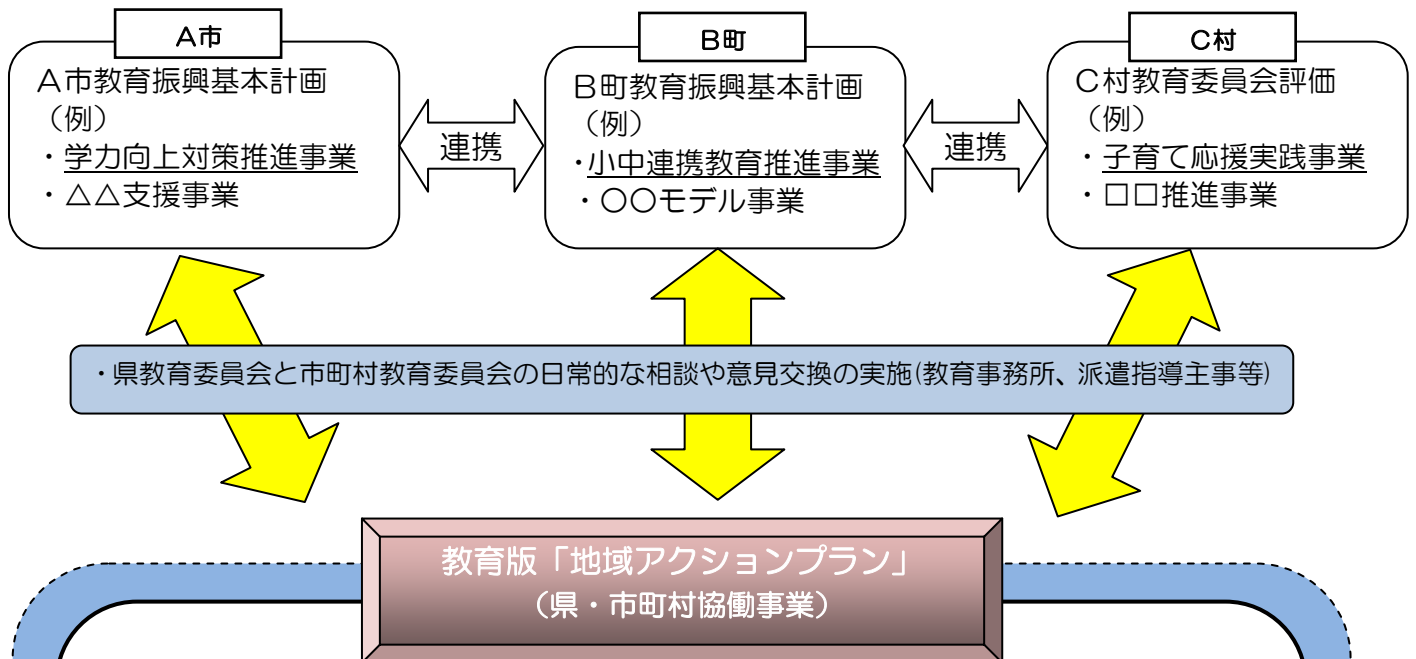
◇ 協賛事業実施期間 : 平成22年6月～11月末

* 市町村主催事業や広域事業、社会教育団体等と連携した事業等、高知ならではの特色ある事業の開催

【新】教育版「地域アクションプラン」推進事業 100,696千円

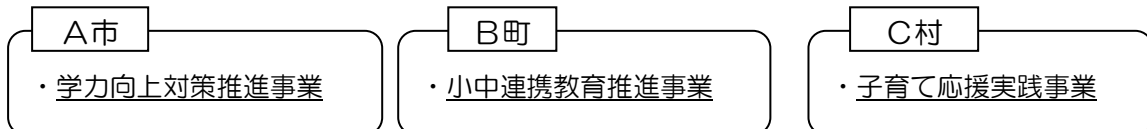
目的

- 高知県教育振興基本計画を効果的に推進するため、
- ① 県教育委員会と市町村教育委員会が連携・協力し、教育施策を協働で展開する。
 - ② 市町村教育委員会に対する県教育委員会の人的・物的支援を明確にする。
 - ③ 上記①及び②に基づき、高知県全体の教育の振興と成果の共有を図る。



下記の考え方を踏まえた事業を教育版「地域アクションプラン」として、補助事業や指導主事等による支援を実施する。

(例：各市町村の下線部の事業を教育版「地域アクションプラン」とする)



補助事業の考え方 (事業費補助金)

市町村が策定する教育振興基本計画や教育委員会の点検・評価等の教育計画に位置づけられる事業のうち、高知県教育振興基本計画を踏まえた以下のいずれかに該当するものを補助対象事業とする。

- 1 他の市町村の参考となる高知県を先導する教育実践や取組
- 2 高知県の教育課題を克服しようとする教育実践や取組
- 3 各地域特有の教育事情や教育課題のうち、県が全県的又は広域的な観点から支援すべきと判断されるもの (例：市町村を越えた取組や県立学校が関係するものなど)

補助事業費等

- 【補助事業費】 100,000千円
- 【補助率】 1/2以内
- 【補助限度額】 1市町村あたり 8,000千円
- 【事業実施主体】 各市町村教育委員会等
- 【事業実施期間】 平成22～25年度

高知県教育振興基本計画

～就職支援対策事業～

[高等学校課]
43,904 千円
(29,830 千円)

就職支援

就業体験

スキルアップ講習会
1,184 千円 (963 千円)

社会人として必要な知識等を身に付けるため、ビジネスマナー等の講演や実習等を実施。

【新】就職フォローアップ講習会
3,744 千円

就職未内定の生徒を対象に、ビジネスマナー等の個別指導等を実施。

就職アドバイザーの配置
9 人 21,766 千円 (7 人 16,675 千円)

事業所訪問による求人開拓や就職希望者への個別指導等を実施。

就職担当教員の事業所訪問
8,488 千円 (4,399 千円)

就職担当教員が県内外の事業所を訪問し、企業の実態等を把握。

保護者対象の啓発事業
10 校 240 千円 (10 校 240 千円)

保護者の就職等に対する意識啓発を図るため、保護者対象の進路講演会を実施。

インターンシップ推進事業
5,974 千円 (5,063 千円)

生徒が自らの学習内容や将来の進路等に関係した地元の産業現場等において就業体験を行う。

農林業体験インターンシップ事業
2,508 千円 (2,490 千円)

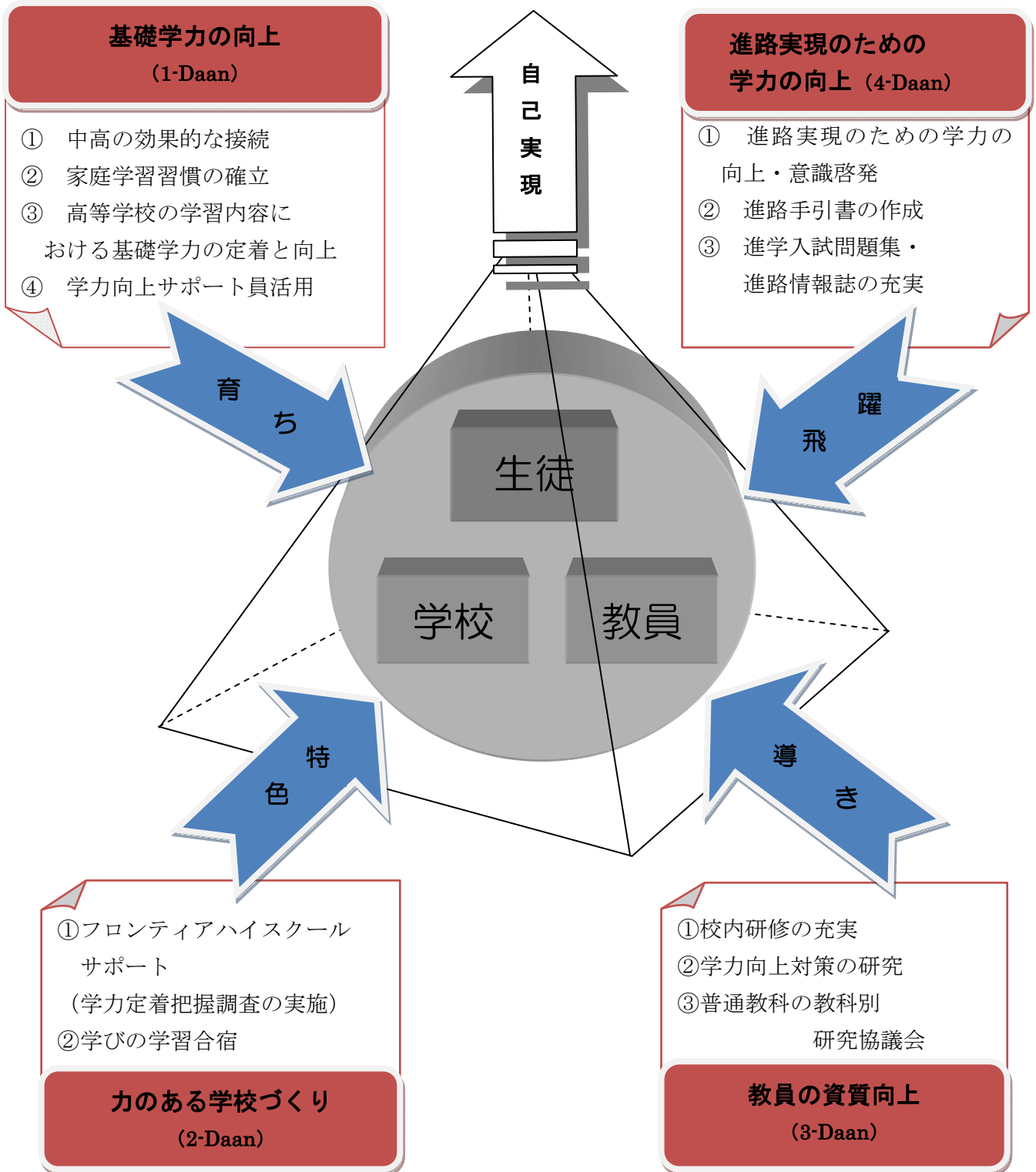
農業コースや農業専門学科高校の生徒が先進農家等で実習等を行うとともに、普通科高校の生徒が農林業に触れる機会を設ける。

※地域産業担い手育成事業
(雇用労働政策課で予算計上)

生徒が企業で就業体験を行うとともに、企業技術者による技術指導を受ける。



高等学校学力向上対策事業（4-Daanプロジェクト）
“Do Aggressive Action Now” Project

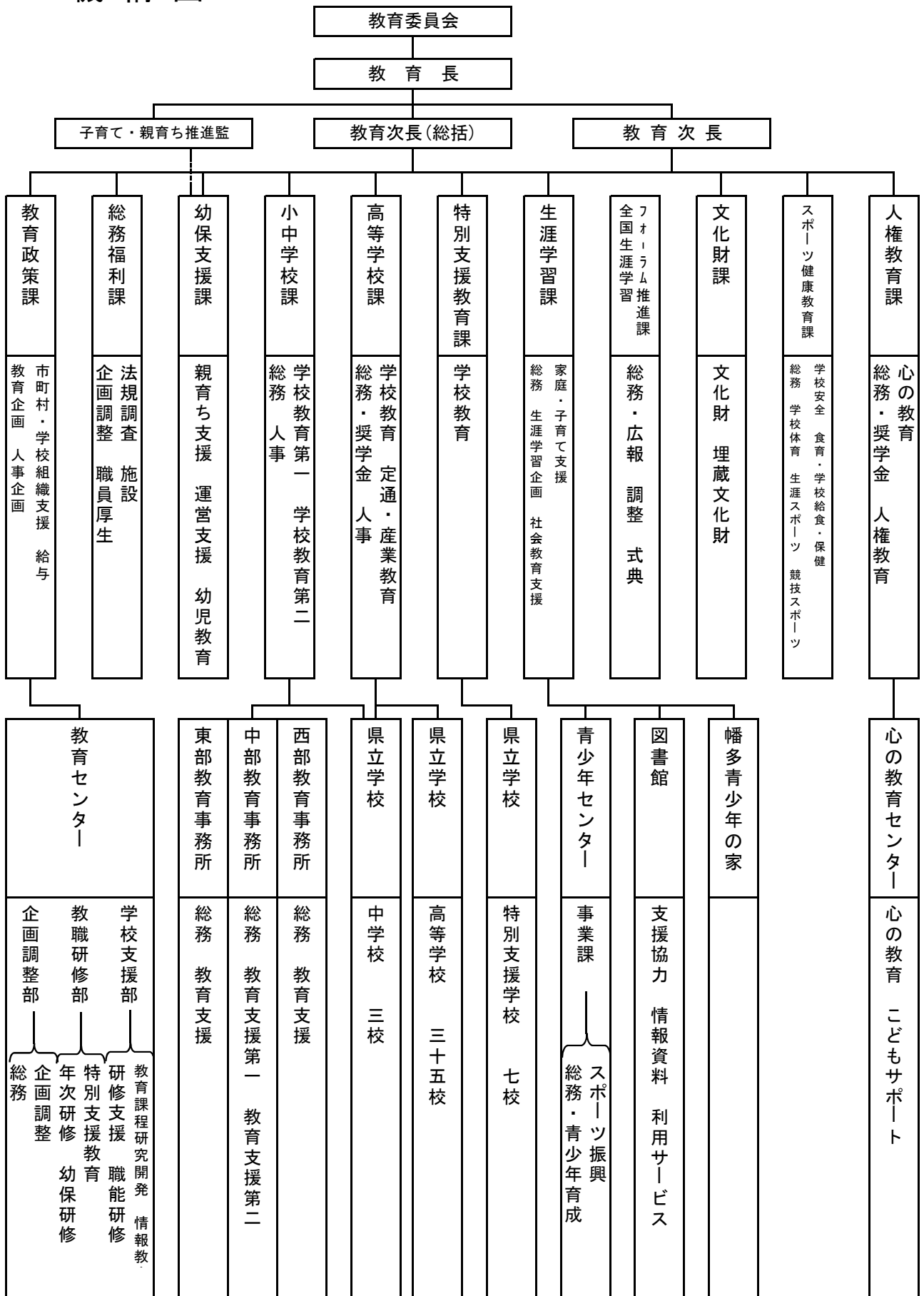


4. 施策体系表

	H22	H21
1. 緊急プラン(5つの改革と体カづくり)の強力な推進	1,496,248千円	(980,776千円)
(1) 学校・学級改革	238,003千円	(214,888千円)
(2) 教員指導力改革	106,013千円	(65,791千円)
(3) 幼児教育改革	324,316千円	(52,365千円)
(4) 心の教育改革	335,959千円	(285,451千円)
(5) 放課後改革	457,684千円	(331,763千円)
(6) 体カづくり	34,273千円	(30,518千円)
2. 将来を見据えた教育環境の整備・充実	3,918,243千円	(1,434,964千円)
(1) 学校施設等耐震化と施設環境の改善	2,669,871千円	(834,736千円)
(2) 土佐海援丸の代船建造	539,186千円	(9,450千円)
(3) 県立学校の教育環境の整備	143,933千円	(73,543千円)
(4) 学校内外の安全確保	104,576千円	(127,528千円)
(5) 社会教育施設の充実	388,058千円	(377,385千円)
(6) 生涯学習の推進等による教育的風土づくり	72,619千円	(12,322千円)
3. 各分野における教育課題への重点的な対応	5,729,438千円	(5,387,913千円)
(1) 教育政策の強化	102,383千円	(3,634千円)
(2) 就学前の保育・教育環境の充実	1,425,547千円	(1,441,055千円)
(3) 義務教育の推進	81,771千円	(125,836千円)
(4) 高校教育の推進	2,938,640千円	(2,680,836千円)
(5) 特別支援教育の充実	606,102千円	(577,751千円)
(6) 人権教育の推進	4,593千円	(5,193千円)
(7) 体育・スポーツの推進	470,183千円	(456,493千円)
(8) 健康教育の充実	100,219千円	(97,115千円)
4. 文化財の保護と活用	542,929千円	(851,165千円)
(1) 文化財の保存と活用	60,540千円	(377,962千円)
(2) 埋蔵文化財の保護と調査	482,389千円	(473,203千円)
小計	11,686,858千円	(8,654,818千円)
その他の管理運営費	79,724,088千円	(79,718,969千円)
合計	91,410,946千円	(88,373,787千円)

III 教育委員会の構成

1 機構図



2 委員・教育長及び事務局等幹部職員

委員 長	河 田 耕 一
委 員	小 島 一 久
委 員	久 松 朋 水
委 員	北 添 紀 子
委 員	竹 島 晶 代
委 員・教育長	中 澤 卓 史

教育次長(総括)	東 好 男
教育次長	池 康 晴
子育て・親育ち推進監	佐 藤 津 矢 子

課	課 長	企画監・副参事	課 長 補 佐
教育政策課	黒 沼 一 郎	企画監(研修担当) 豊 嶋 寿 昭	岡 村 一 良 之 唐 岩 隆 之
総務福利課	稲 垣 正 順		北 川 圭 児 浩 笹 岡 浩
幼保支援課	門 田 登 志 和	企画監(幼児教育担当) 有 田 尚 美	山 下 文 一
小中学校課	永 野 隆 史		渡 辺 憲 弘 安 岡 健 二 専門企画員(学校教育担当) 土 居 英 一
高等学校課	藤 中 雄 輔		益 井 康 浩 横 畑 健
特別支援教育課	渡 辺 豊 年		沢 田 祐 司
生涯学習課	濱 田 久 美 子		村 岡 盛 志 靖 川 村 靖
全国生涯学習 フォーラム推進課	田 中 宏 治	(兼)副参事 濱 田 久 美 子	
文化財課	片 岡 博 彦	副参事(文化財団派遣) 小 笠 原 孝 夫	小 松 立 和 彦 溝 渕 博 彦
スポーツ健康教育課	刈 谷 好 孝		西 岡 毅 昭 葛 目 憲 昭
人権教育課	中 澤 牧 生		野 瀬 幸 雄 人 大 西 雅 人

3 事務局及び出先・教育機関等一覧

郵便番号：780-0850 住所：高知市丸ノ内1-7-52

(平成22年4月1日現在)

所属名	ダイヤルイン番号・FAX番号・E-mail	(主な担当業務)
教育政策課	(課長) 821-4902 (教育企画担当) 821-4731 821-4904 (人事企画担当) 821-4568 821-4569 (市町村・学校組織支援担当) 821-4902 (給与担当) 821-4906 (FAX) 821-4558 (E-mail) 310101@ken.pref.kochi.lg.jp	(教育行政の企画立案、教育委員会会議、広聴及び 広報、情報教育、連絡調整) (管理職登用、研修、教職員の採用、教育職員の免許 ・認定講習) (市町村教育委員会への支援、学校の組織改善、 人事評価、栄典及び表彰) (公立学校教職員の給与及び公務災害補償)
総務福利課	(課長) 821-4755 (企画調整担当) 821-4721 (職員厚生担当) 821-4905 (法規調査担当) 821-4901 (施設担当) 821-4903 (共済) 821-4813 (互助会) 821-4917 (FAX) 821-4725 (E-mail) 310601@ken.pref.kochi.lg.jp	(事務局の組織定数・人事・サービス・給与、統計調査) (健康管理、教職員住宅、退職手当) (法規審査、争訟事務、公益法人) (県立学校整備、市町村立学校整備の支援) (保健事業、長期・短期給付、医療給付、組合員証) (一般互助給付、退職互助給付)
幼保支援課	(課長) 821-4881 (親育ち支援担当) 821-4889 (運営支援担当) 821-4882 (幼児教育担当) 821-4881 (FAX) 821-4774 (E-mail) 311601@ken.pref.kochi.lg.jp	(親育ち支援) (保育所、幼稚園、認定こども園、認可外保育施設、 保育士等に関する事務) (保育所・幼稚園の保育・教育の支援、研修)
小中学校課	(課長) 821-4908 (総務担当) 821-4735 (人事担当) 821-4639 (学校教育第一担当) 821-4638 (学校教育第二担当) 821-4908 (FAX) 821-4926 (E-mail) 310301@ken.pref.kochi.lg.jp	(公立小中学校教職員人件費及び旅費) (公立小中学校教職員の任免、分限、懲戒及び人事異動) (小中学校の教育課程、学習指導・教科用図書) (小中学校の学力向上の支援)
高等学校課	(課長) 821-4851 (総務担当) 821-4851 (奨学金担当) 821-4893 (人事担当) 821-4852 (学校教育担当) 821-4907 (定通・産業教育担当) 821-4846 (FAX) 821-4547 (E-mail) 311701@ken.pref.kochi.lg.jp	(県立高校授業料、県立高校に関する事務) (高知県高等学校等奨学金事務) (県立高校の教職員の任免、分限、懲戒、人事) (県立高校再編計画、高校入学者選抜、教育課程、 学習指導、高卒認定) (定時制通信制教育、産業教育、就職対策)

特別支援教育課	(課長) (総務担当) (学校教育担当) (FAX) (E-mail)311001@ken.pref.kochi.lg.jp	821-4741 821-4741 821-4741 821-4547	(就学奨励費等に関すること) (公立特別支援学校の教職員の任免、分限、懲戒及び人事異動に関すること) (障害のある子どもの就学に関すること) (県立特別支援学校の教育課程、学習指導、教科用図書に関すること) (小・中・高等学校等における特別支援教育に関すること) (特別支援教育の理解、啓発に関すること)
生涯学習課	(課長) (総務担当) (生涯学習企画担当) (社会教育支援担当) (家庭・子育て支援担当) (FAX) (E-mail)310401@ken.pref.kochi.lg.jp	821-4745 821-4745 821-4629 821-4911 821-4897 821-4505	(新県立図書館、青少年教育施設) (若者の自立支援、子どもの読書活動推進) (公民館活動の振興、社会教育団体の育成支援) (放課後子どもプラン、家庭教育支援)
全国生涯学習 フォーラム 推進課	(課長) (総務・広報担当) (調整担当) (式典担当) (FAX) (E-mail)312101@ken.pref.kochi.lg.jp	821-4661 821-4546 821-4544 821-4661 822-5016	(広報、企業協賛) (テーマ別フォーラム) (総合開会式等催事、市町村事業)
文化財課	(課長) (文化財担当) (埋蔵文化財担当) (FAX) (E-mail)310701@ken.pref.kochi.lg.jp	821-4761 821-4912 821-4912 821-4548	(刀剣審査登録、文化財巡視、民俗芸能普及啓発 高知城の整備、高知公園の指定管理、基礎資料) (埋蔵文化財の発掘調査、市町村の発掘調査指導)
スポーツ健康 教育課	(課長) (総務担当) (学校体育担当) (生涯スポーツ担当) (競技スポーツ担当) (学校安全担当) (食育・学校給食・保健担当) (FAX) (E-mail)310501@ken.pref.kochi.lg.jp	821-4929 821-4751 821-4929 821-4929 821-4649 821-4928 821-4928 821-4849	(県民体育館・武道館、スポーツ振興審議会) (体育・保健体育の教育課程、児童生徒の体力向上) (地域スポーツの推進、総合型地域スポーツクラブ育成) (競技力の向上) (学校安全、交通安全、防犯・防災教育、災害共済給付金) (食育、健康教育の推進、学校給食の普及・充実)
人権教育課	(課長) (総務・奨学金担当) (人権教育担当) (心の教育担当) (FAX) (E-mail)310801@ken.pref.kochi.lg.jp	821-4765 821-4765 821-4932 821-4909 821-4559	(地域改善対策奨学資金事務) (学校教育及び社会教育における人権教育の推進) (小中高等学校における生徒指導等の推進(いじめ、不登校、暴力行為等))

所 属 名	住 所	郵便番号	電話番号 FAX 番号 E-mail	備 考
教 育 セ ン タ ー	高知市大津乙181	781-5103	088-866-3890 088-866-0074 310308@ken.pref.kochi.lg.jp	
東 部 教 育 事 務 所	安芸市矢ノ丸1-4-36 安芸総合庁舎内	784-0001	0887-34-3591 0887-34-3592 310304@ken.pref.kochi.lg.jp	室戸市、安芸市 香南市、香美市 安芸郡
中 部 教 育 事 務 所	吾川郡いの町枝川2410-7	781-2120	088-893-6166 088-893-6167 310305@ken.pref.kochi.lg.jp	(高知市)、南国市 土佐市、須崎市 長岡郡、土佐郡 吾川郡、高岡郡
西 部 教 育 事 務 所	四万十市中村山手通19 幡多総合庁舎内	787-0028	0880-35-5981 0880-34-3921 310307@ken.pref.kochi.lg.jp	宿毛市、土佐清水市 四万十市、幡多郡
青 少 年 セ ン タ ー	香南市野市町西野303-1	781-5232	0887-56-0621 0887-56-0622 310405@ken.pref.kochi.lg.jp	
図 書 館	高知市丸ノ内1-1-10	780-0850	088-872-6307 088-872-6479 310402@ken.pref.kochi.lg.jp	
幡 多 青 少 年 の 家	幡多郡黒潮町上川口1166	789-1901	0880-44-1001 0880-44-1566 310404@ken.pref.kochi.lg.jp	
心 の 教 育 セ ン タ ー	高知市大原町132	780-8031	088-833-2932 088-833-2935 311902@ken.pref.kochi.lg.jp	

高等学校	住 所	郵便番号	電話番号	校 長
室 戸	室戸市室津221	781-7102	0887-22-1155	尾原 賢治
中 芸	安芸郡田野町1203-4	781-6410	0887-38-2914	前田 信幸
安 芸	安芸市清和町1-54	784-8505	0887-34-1145	森 暁
安 芸 桜 ケ 丘	安芸市桜ヶ丘町784	784-0026	0887-35-2020	吉松 儀久
城 山	香南市赤岡町1612	781-5310	0887-55-2126	中村 哲夫
山 田	香美市土佐山田町旭町3-1-3	782-0033	0887-52-3151	山崎 昭
嶺 北	長岡郡本山町本山727	781-3601	0887-76-2074	上岡 哲郎
高 知 農 業	南国市東崎957-1	783-0024	088-863-3155	沖上 芳幸
高 知 東 工 業	南国市篠原1590	783-0006	088-863-2188	茶畑 洋介
岡 豊	南国市岡豊町中島511-1	783-0049	088-866-1313	澤田 俊彦
高 知 東	高知市一宮徳谷23-1	781-8133	088-845-5751	吉岡 成
高 知 南	高知市棧橋通6-2-1	780-8010	088-831-2811	垣内 守男
高 知 工 業	高知市棧橋通2-11-6	780-8010	088-831-9171	平田 健一
高 知 追 手 前	高知市追手筋2-2-10	780-0842	088-873-6141	中山 雅需
(吾 北 分 校)	吾川郡いの町上八川甲2075-1	781-2401	088-867-2811	
高 知 丸 の 内	高知市丸ノ内2-2-40	780-0850	088-873-4291	岡田 健
高 知 小 津	高知市城北町1-14	780-0916	088-822-5270	川村文化美
高 知 北	高知市東石立町160	780-8039	088-832-2182	木下 吉成
高 知 西	高知市鴨部2-5-70	780-8052	088-844-1221	藪内 末廣
伊 野 商 業	吾川郡いの町332-1	781-2110	088-892-0548	小松 啓起
春 野	高知市春野町弘岡下3860	781-0303	088-894-2308	横川 剛史
高 岡	土佐市高岡町甲2200	781-1101	088-852-1168	渡邊 紀
高 知 海 洋	土佐市宇佐町福島1	781-1163	088-856-0202	森 誠一
須 崎 工 業	須崎市多ノ郷和佐田甲4167-3	785-8533	0889-42-1861	徳永 靖彦
須 崎	須崎市下分甲391-2	785-8550	0889-42-1744	野町 均
佐 川	高岡郡佐川町乙1789-5	789-1202	0889-22-1243	戸田 浩
窪 川	高岡郡四万十町北琴平町6-1	786-0012	0880-22-1215	片田 一義
梶 原	高岡郡梶原町梶原1262	785-0610	0889-65-0181	江渕 倫蔭
仁 淀	吾川郡仁淀川町大渡183	781-1751	0889-36-0023	平井洋一郎
四 万 十	高岡郡四万十町大正590-1	786-0301	0880-27-0034	松田 知彦
大 方	幡多郡黒潮町入野5507	789-1931	0880-43-1079	谷岡 博志

高等学校	住 所	郵便番号	電話番号	校 長
幡 多 農 業	四万十市古津賀3711	787-0010	0880-34-2166	松本 公夫
中 村	四万十市中村丸の内24	787-0003	0880-34-2141	山崎 澄夫
(西土佐分校)	四万十市西土佐津野川223	787-1612	0880-52-1186	
宿 毛 工 業	宿毛市平田町戸内2272-2	788-0783	0880-66-0346	才市 和彦
宿 毛	宿毛市与市明5-82	788-0008	0880-63-2164	野中 三徳
(大月分校)	幡多郡大月町弘見4098	788-0302	0880-73-0122	
清 水	土佐清水市加久見893-1	787-0336	0880-82-1236	竹内 右典
本校：35校 分校：3校 計：38校				

中学校	住 所	郵便番号	電話番号	校 長
安 芸	安芸市清和町1-54	784-8505	0887-34-1145	森 暁
高 知 南	高知市棧橋通6-2-1	780-8010	088-831-2811	垣内 守男
中 村	四万十市中村丸の内24	787-0003	0880-34-2141	山崎 澄夫
計：3校				

特別支援学校	住 所	郵便番号	電話番号	校 長
山 田 養 護	香美市土佐山田町山田1361	782-0016	0887-52-2195	福田 俊樹
高知江の口養護	高知市新本町2-13-51	780-0062	088-823-6737	佐藤 章
(高知大学医学部 附属病院分校)	南国市岡豊町小蓮	783-0043	088-866-8624	
盲	高知市大膳町6-32	780-0926	088-823-8721	西野 壽洋
高知ろう	高知市中万々78	780-0972	088-823-1640	吉村 洋二
高知若草養護	高知市春野町弘岡下2980-1	781-0303	088-894-5335	入交 宏和
(土佐希望の家分校)	南国市小籠105	783-0022	088-863-3882	
(国立高知病院分校)	高知市朝倉西町1-2-25	780-8077	088-843-1819	
(子鹿園分校)	高知市若草町10-26	780-8081	088-844-1837	
日 高 養 護	高岡郡日高村下分60	781-2151	0889-24-5306	田城 正久
中 村 養 護	四万十市古津賀3091	787-0010	0880-34-1511	竹内 研介
本校：7校 分校：4校 計：11校				

4 分掌事務

◎教育政策課

- 1 秘書に関すること。
- 2 教育委員会の会議に関すること。
- 3 栄典及び表彰に関すること(他の課の主管に属するものを除く。)
- 4 文書の收受及び配布に関すること。
- 5 陳情、請願、要望、苦情等の処理に関すること。
- 6 教育行政の企画立案及び連絡調整に関すること。
- 7 広聴及び広報に関すること(他の課の主管に属するものを除く。)
- 8 市町村(市町村の組合を含む。)の教育委員会の組織及び運営に関する指導及び助言並びに連絡調整に関すること。
- 9 県議会及び知事部局その他執行機関並びに文部科学省との連絡調整に関すること。
- 10 教育行政に関する相談に関すること。
- 11 教育職員の免許に関すること。
- 12 教育職員の認定講習に関すること。
- 13 県立の中学校、高等学校及び特別支援学校並びに市町村立(市町村の組合立を含む。以下同じ。)の小学校、中学校、高等学校(定時制の課程に限る。)及び特別支援学校(以下「公立学校」という。)の教職員の定数管理、採用、管理職登用、服務その他の人事制度の企画に関すること(他の課の主管に属するものを除く。)
- 14 公立学校の教職員の資質の向上に関すること。
- 15 公立学校の教職員の給与及び公務災害補償に関すること。
- 16 情報教育の推進に関する企画及び調整に関すること。
- 17 高知県教育情報通信ネットワークシステムの管理運営及びセキュリティに関すること。
- 18 高知県教育センターに関すること。
- 19 事務局の他の課の主管に属しないこと。

◎総務福利課

- 1 公印に関すること。
- 2 事務局及び教育機関の組織及び事務改善に関すること。
- 3 事務局及び教育機関の職員の任免、給与、分限、懲戒、公務災害補償、服務その他の人事に関すること。
- 4 事務局及び教育機関の職員の教養に関すること。
- 5 規則、訓令、重要文書等の審査に関すること。
- 6 争訟に関すること。
- 7 公益法人及び公益信託に関すること(他の課の主管に属するものを除く。)
- 8 指定統計その他他の課の主管に属しない統計調査に関すること。
- 9 教育財産の取得、管理及び処分並びに教育施設の維持管理に関すること(他の課の主管に属するものを除く。)
- 10 市町村立の学校施設(へき地教員宿舎を含む。)の指導及び助成に関すること。

- 11 事務局及び教育機関の職員並びに教職員の福利厚生に関する事。
- 12 退職手当に関する事。
- 13 退職手当管理機関に関する事(事務局及び教育機関の職員であった者で退職をしたもの(当該者の遺族等を含む。))に係るものに限る。)
- 14 恩給及び退隠料の進達に関する事。
- 15 公立学校共済組合に関する事。
- 16 高知県教職員互助会に関する事。

◎幼保支援課

- 1 保育士の試験及び資格登録に関する事。
- 2 保育所及び幼稚園における保育及び教育に関する専門的事項の支援に関する事。
- 3 開かれた園づくりの推進に関する事。
- 4 保育所及び幼稚園の設置及び廃止に関する事。
- 5 保育所及び幼稚園の施設整備に関する事。
- 6 認定こども園に関する事。
- 7 認可外保育施設に関する事。
- 8 保育所、幼稚園等における子育て支援に関する事。
- 9 高知県幼児教育振興プログラムに関する事。
- 10 保育所のみ経営する公益法人に関する事。
- 11 1～10に掲げるもののほか、保育所又は幼稚園に関する事で他の課の主管に属しない事務の処理に関する事。

◎小中学校課

- 1 県立及び市町村立(以下「公立」という。)の小学校及び中学校(以下「小中学校」という。)の教職員の任免、分限、懲戒及び人事異動に関する事。
- 2 小中学校の教科用図書の新採及び無償措置に関する事(特別支援教育課の主管に属するものを除く。)
- 3 小中学校の教材教具に関する事(特別支援教育課の主管に属するものを除く。)
- 4 義務教育費国庫負担金の事務に関する事(特別支援教育課の主管に属するものを除く。)
- 5 市町村立の小学校及び中学校の就学に関する事。
- 6 小中学校の教育課程、学習指導その他教育に関する専門的事項の指導に関する事(他の課の主管に属するものを除く。)
- 7 小中学校の芸術文化の振興に関する事(特別支援教育課及び生涯学習課の主管に属するものを除く。)
- 8 小中学校の開かれた学校づくりの推進に関する事。
- 9 市町村立の小学校及び中学校の設置及び廃止に関する事。
- 10 教育事務所に関する事。
- 11 1～10に掲げるもののほか、小中学校に関する事で他の課の主管に属しない事務の処理に関する事。

◎高等学校課

- 1 県立の高等学校(以下「県立高校」という。)及び市町村立の高等学校(定時制の課程に限る。)の教職員の任免、分限、懲戒及び人事異動に関する事。
- 2 県立高校の教科用図書採択に関する事。
- 3 県立高校の教材教具に関する事。
- 4 県立高校の教育課程、学習指導その他教育に関する専門的事項の指導に関する事(他の課の主管に属するものを除く。)
- 5 県立高校の芸術文化の振興に関する事。
- 6 県立高校の学校図書館の指導に関する事。
- 7 県立の中学校(以下「県立中学校」という。)及び県立高校の入学者の選抜に関する事。
- 8 県立高校の開かれた学校づくりの推進に関する事。
- 9 県立中学校の就学に関する事。
- 10 県立高校の産業教育に関する事。
- 11 高等学校卒業程度認定試験に関する事。
- 12 中高一貫教育の推進に関する事。
- 13 高知県高等学校等奨学金に関する事。
- 14 公立の専修学校及び各種学校に関する事。
- 15 県立高校の定時制通信制教育に関する事。
- 16 県立高校の再編計画に関する事。
- 17 県立高校の学科改編並びに県立中学校及び県立高校の入学定員に関する事。
- 18 県立中学校及び県立高校の設置及び廃止並びに県立高校の課程等の設置及び廃止に関する事。
- 19 高知県県立高校通学支援奨学金に関する事。
- 20 1～19に掲げるもののほか、県立高校に関する事で他の課の主管に属しない事務の処理に関する事。

◎特別支援教育課

- 1 公立の特別支援学校の教職員の任免、分限、懲戒及び人事異動に関する事。
- 2 退職手当管理機関に関する事(公立の特別支援学校の教職員であった者で退職をしたもの(当該者の遺族等を含む。))に係るものに限る。)
- 3 県立の特別支援学校の教科用図書採択及び教材教具に関する事。
- 4 公立の特別支援学校の就学及びその指導に関する事。
- 5 義務教育費国庫負担金(特別支援学校分)の事務に関する事。
- 6 県立の特別支援学校及び小中学校に設置された特別支援学級の教育課程、学習指導その他特別支援教育の専門的事項の指導に関する事。
- 7 公立の特別支援学校の芸術文化の振興に関する事。
- 8 高知県立特別支援学校自活訓練棟に関する事。
- 9 発達障害等特別な教育的支援を必要とする幼児及び児童生徒の教育に関する事。
- 10 公立の特別支援学校の設置及び廃止並びに課程等の設置及び廃止に関する事。

- 11 1～10に掲げるもののほか、公立の特別支援学校に関することで他の課の主管に属しない事務の処理に関する事。

◎生涯学習課

- 1 社会教育委員に関する事。
- 2 高知県生涯学習推進本部に関する事。
- 3 生涯学習の振興に関する事（他の課の主管に属するものを除く。）。
- 4 青少年教育、成人教育その他の社会教育に関する事（他の課の主管に属するものを除く。）。
- 5 家庭教育に関する事。
- 6 子育て支援に関する事（幼保支援課の主管に属するものを除く。）。
- 7 こどもの体験活動に関する事（他の課の主管に属するものを除く。）。
- 8 図書館、公民館、博物館その他の社会教育施設に関する事。
- 9 社会教育関係団体の指導及び助言に関する事。
- 10 視聴覚教育に関する事。
- 11 視聴覚ライブラリーに関する事。
- 12 生涯学習に係る芸術文化の振興に関する事。
- 13 ユネスコ活動に関する事。
- 14 高知県立図書館に関する事。
- 15 高知県立青少年の家に関する事。
- 16 高知県立高知青少年の家に関する事。
- 17 青少年センターに関する事。
- 18 高知県立青少年体育館に関する事。
- 19 高知県立塩見記念青少年プラザに関する事。
- 20 1～19に掲げるもののほか、生涯学習に関することで他の課の主管に属しない事務の処理に関する事。

◎全国生涯学習フォーラム推進課

全国生涯学習フォーラムに関する事務。

◎文化財課

- 1 文化財保護審議会に関する事。
- 2 文化財の保存及び活用に関する事。
- 3 刀剣類等の登録に関する事。
- 4 重要文化財高知城その他の高知公園の管理に関する事（他の課の主管に属するものを除く。）。
- 5 高知県立埋蔵文化財センターに関する事。
- 6 1～5に掲げるもののほか、文化財に関することで、他の課の主管に属しない事務の処理に関する事。

◎スポーツ健康教育課

- 1 学校保健、学校給食及び学校安全に関すること。
- 2 健康教育、安全教育及び食育に関すること。
- 3 高知県学校保健会及び高知県学校給食会に関すること。
- 4 学校医、学校歯科医及び学校薬剤師に関すること。
- 5 独立行政法人日本スポーツ振興センターに関すること。
- 6 学校体育に関すること。
- 7 児童生徒の体力向上に関すること。
- 8 生涯スポーツの振興に関すること。
- 9 総合型地域スポーツクラブに関すること。
- 10 高知県スポーツ振興審議会に関すること。
- 11 体育関係団体の育成及び指導に関すること。
- 12 競技力向上に関すること。
- 13 国民体育大会に関すること。
- 14 高知県体育協会に関すること。
- 15 高知県立県民体育館に関すること。
- 16 高知県立武道館に関すること。
- 17 高知県スポーツ振興財団に関すること。
- 18 1～17に掲げるもののほか、学校保健、学校給食、学校安全、体育及びスポーツに関すること
で他の課の主管に属しない事務の処理に関すること。

◎人権教育課

- 1 人権教育の企画及び連絡事務に関すること。
- 2 人権教育の指導に関すること。
- 3 高知県地域改善対策奨学金等に関すること。
- 4 生徒指導及び心の教育に関する専門的事項の指導に関すること(他の課の主管に属するものを除く。)
- 5 高知県心の教育センターに関すること。
- 6 1～5に掲げるもののほか、人権教育、生徒指導及び心の教育に関すること
で他の課の主管に属しない事務の処理に関すること。

◎教育事務所

- 1 市町村教育委員会との連絡調整、指導及び助言に関すること。
- 2 市町村教育委員会及び小中学校における教育活動の調査・報告に関すること。
- 3 小中学校の教育課程、学習指導その他教育に関する専門的事項の指導に関すること。
- 4 県費負担教職員(市町村立高等学校の定時制の課程を担当する教員を除く。)の任免その他の人事管理に係る連絡調整に関すること。
- 5 発達障害等特別な教育的支援を必要とする児童生徒の教育に関すること。
- 6 生涯学習に関すること。

- 7 体育、学校保健安全及び学校給食に関すること。
 - 8 人権教育に関すること。
 - 9 教育の調査及び統計に関すること。
 - 10 中部教育事務所にあつては、吾川郡いの町枝川 2410 番地 7 の建物及びその敷地並びにこれらの附属施設の管理に関すること。
 - 11 1～10 に掲げるもののほか、教育長が必要と認める事項
- ※ 中部教育事務所は、4 及び 11 に掲げる事務に関することについては、当該所管区域（南国市、土佐市、須崎市、長岡郡、土佐郡、吾川郡、高岡郡）のほか、高知市の区域を所管するものとする。

◎青少年センター

- 1 青少年の研修会及び講習会の開催、展示等に関すること。
- 2 青少年活動及びスポーツに関する資料の収集、作成及び広報に関すること。
- 3 スポーツ医科学に関すること。
- 4 スポーツ、レクリエーション等に関する相談及び指導に関すること。
- 5 スポーツに関する調査及び研究に関すること。
- 6 スポーツ指導者の研修に関すること。
- 7 1～6 に掲げるもののほか、青少年センターの運営に関すること。

◎教育センター

【企画調整部】

- 1 庶務に関すること。
- 2 所内の事務の総合調整に関すること。
- 3 教育センターの事業の基本方針、年間計画の策定等に関すること。
- 4 教職員及び保育施設職員の研修に関する企画及び調整に関すること。
- 5 学校事務職員の研修に関すること。
- 6 教育に関する専門的・技術的事項の調査研究の企画及び調整に関すること。
- 7 教職員の教科教育等に関する専門的・技術的事項の調査研究及び指導に関すること。
- 8 教職員の教科教育等に関する資料の収集、整理及び提供に関すること。
- 9 1～8 に掲げるもののほか、所内の他の部の所管に属しない事務の処理に関すること。

【教職研修部】

- 1 教職員の教職経験及び職能並びに保育施設職員の職能に応じた研修に関すること。
- 2 教職員の教科教育等の研修に関すること。
- 3 教職員の教科教育等及び指導力向上の在り方に関する専門的・技術的事項の調査研究及び指導に関すること。
- 4 教職員の教科教育等及び指導力向上の在り方に関する資料の収集、整理及び提供に関すること。
- 5 保育施設職員の保育技術向上に関する専門的・技術的事項の調査研究及び指導に関すること。
- 6 幼稚園教育及び特別支援教育に関する専門的・技術的事項の調査研究及び指導に関すること。
- 7 保育施設職員の保育技術向上に関する資料の収集、整理及び提供に関すること。

- 8 幼稚園教育及び特別支援教育に関する資料の収集、整理及び提供に関すること。
- 9 特別支援教育に関する研修に関すること。
- 10 特別な教育的支援を必要とする幼児・児童・生徒に対する教育相談の企画及び実施並びに就学相談に関すること。

【学校支援部】

- 1 教職員の資質・指導力向上に関する研修に関すること。
- 2 教職員の資質・指導力向上の在り方に関する専門的・技術的事項の調査研究及び指導に関すること。
- 3 教職員の資質・指導力向上の在り方に関する資料の収集及び整理に関すること。
- 4 教職員の資質・指導力向上に関する校内研修支援に関すること。
- 5 教職員の職能に応じた研修(管理職等研修)に関すること。
- 6 情報教育に関する専門的事項の指導に関すること。
- 7 教職員の情報教育に関する研修に関すること。
- 8 教職員の教科研究の支援に関すること。
- 9 学校図書館の支援に関すること。

◎心の教育センター

- 1 教職員の心の教育及び人権教育に関する研修に関すること。
- 2 教育相談の企画及び実施に関すること。
- 3 心の教育及び人権教育に関する専門的・技術的事項の調査研究及び指導に関すること。
- 4 心の教育及び人権教育に関する資料の収集、整理及び提供に関すること。
- 5 1~4に掲げるもののほか、心の教育及び人権教育に関すること。

◎県立図書館

- 1 図書館資料の収集、整理及び目録の整備に関すること。
- 2 資料情報の調査及び相談に関すること。
- 3 図書館情報システムに関すること。
- 4 図書館資料の利用に関すること。
- 5 読書相談及び集会活動に関すること。
- 6 自動車文庫に関すること。
- 7 市町村の図書館活動の援助に関すること。
- 8 読書活動の普及に関すること。
- 9 図書館協議会に関すること。
- 10 1~9に掲げるもののほか、県立図書館の管理運営に関すること。

◎幡多青少年の家

- 1 青少年のための研修会及び講習会の開催に関すること。
- 2 青少年のための体育、レクリエーション及び野外活動の指導に関すること。
- 3 その他青少年の健全な育成を図るために必要と認められること。
- 4 1~3に掲げるもののほか、幡多青少年の家の管理運営に関すること。

付 属 資 料

I 学校数・児童数・生徒数及び教員数

(1) 幼稚園 (H21.5.1現在)

市 町 村 名	園 数	園 児 数	教員数 (本務者)
高 知 市	1	18	4
南 国 市	1	96	7
香 南 市	4	341	39
奈 半 利 町	1	73	6
田 野 町	1	53	8
安 田 町	1	25	5
芸 西 村	1	52	6
い の 町	8	147	18
仁 淀 川 町	2	0	0
越 知 町	1	54	7
橋 原 町	3	65	11
津 野 町	4	81	14
四 万 十 町	1	39	4
大 月 町	1	0	0
公 立 計	30	1,044	129
国 立 計	1	143	6
私 立 計	33	3,215	284
県 計	64	4,402	419

(2) 小学校及び中学校 (H21.5.1現在)

市 町 村 名	学校数 (分校を含む)		児童生徒数		教員数 (本務者)		
	小 学 校	中 学 校	小 学 校	中 学 校	小 学 校	中 学 校	
市	高 知 市	43	20	18,073	6,866	1,126	595
	室 戸 市	8	7	576	352	87	80
	安 芸 市	12	6	932	559	99	58
	南 国 市	14	5	2,775	1,200	230	109
	土 佐 市	10	3	1,518	632	146	66
	須 崎 市	9	5	1,209	544	124	81
	宿 毛 市	11	6	1,180	690	116	85
	土 佐 清 水 市	14	7	732	402	90	64
	四 万 十 市	28	14	1,987	1,103	229	169
	香 南 市	8	4	1,952	848	162	82
香 美 市	9	4	1,230	635	117	72	
小 計	166	81	32,164	13,831	2,526	1,461	
安芸郡	東 洋 町	2	2	116	79	19	20
	奈 半 利 町	2	1	146	90	16	15
	田 野 町	1	1	131	73	14	14
	安 田 町	1	1	120	69	11	12
	北 川 村	1	1	75	35	12	12
	馬 路 村	2	2	51	44	15	17
	芸 西 村	1	1	205	125	16	15
小 計	10	9	844	515	103	105	

市 町 村 名		学校数（分校を含む）		児童生徒数		教員数（本務者）	
		小学校	中学校	小学校	中学校	小学校	中学校
長岡郡	本 山 町	2	0	137	0	19	0
	大 豊 町	8	3	112	86	26	14
	本山町・土佐町中学校組合	0	1	0	75	0	16
	小 計	10	4	249	161	45	30
土佐郡	土 佐 町	1	1	173	96	17	16
	大 川 村	1	1	10	10	4	8
	小 計	2	2	183	106	21	24
吾川郡	い の 町	19	7	1,201	649	124	96
	仁 淀 川 町	6	3	272	130	48	35
	小 計	25	10	1,473	779	172	131
高岡郡	中 土 佐 町	6	3	350	218	48	38
	佐 川 町	4	3	650	334	57	52
	越 知 町	6	2	276	145	19	19
	梶 原 町	3	1	169	105	26	18
	日 高 村	2	1	197	105	20	13
	津 野 町	6	2	320	168	51	26
	四 万 十 町	21	7	932	489	145	88
	日高村・佐川町学校組合	1	1	121	43	11	11
	小 計	49	20	3,015	1,607	377	265
幡多郡	大 月 町	1	1	258	164	22	19
	三 原 村	1	1	70	44	15	11
	黒 潮 町	12	2	581	299	89	34
	小 計	14	4	909	507	126	64
公 立 計		276	130	38,837	17,506	3,370	2,080
国 立 計		1	1	736	471	31	23
私 立 計		1	8	256	3,433	14	195
県 計		278	139	39,829	21,410	3,415	2,298

(3) 高等学校 (H21.5.1現在)

A 全日制

学 校 名	学 科 名	生 徒 数			教 員 数 (本 務 者)		
		男	女	計	男	女	計
室戸	総合	149	153	302	23	19	42
安芸	普通	155	226	381	26	17	43
城山	普通	62	59	121	8	8	16
山田	普通・商業	193	310	503	22	30	52
大栃	普通	9	8	17	4	8	12
嶺北	普通	71	72	143	14	7	21
岡豊	普通	415	525	940	38	40	78
高知東	総合・看護	232	487	719	34	54	88
高知南	普通・国際	257	395	652	37	32	69
高知追手前	普通	378	445	823	53	26	79
高知追手前吾北分校	普通	44	32	76	6	4	10
高知丸の内	普通・音楽	148	370	518	23	33	56
高知小津	普通・理数	487	420	907	38	35	73
高知西	普通・英語	358	513	871	39	32	71
春野	総合	199	241	440	24	20	44
高岡	普通	79	70	149	8	11	19
佐川	普通	124	135	259	14	14	28
仁淀	普通	17	11	28	7	5	12
須崎	総合	119	227	346	26	21	47
梶原	普通	60	46	106	9	8	17
窪川	普通	66	55	121	11	9	20
四万十	普通	58	65	123	8	11	19
中村	普通	277	317	594	26	25	51
中村西土佐分校	普通	35	28	63	5	7	12
宿毛	総合	149	245	394	28	17	45
宿毛大月分校	普通	30	24	54	5	6	11
清水	普通	124	109	233	18	8	26
高知農	農業	354	229	583	38	16	54
幡多農	農業	152	209	361	25	11	36
宿毛工	工業	304	43	347	38	7	45
高知東工	工業	516	6	522	39	9	48
高知工	工業	659	134	793	52	19	71
須崎工	工業	265	58	323	32	8	40
安芸桜ヶ丘	工業・商業	115	76	191	26	9	35
伊野商	商業	164	278	442	27	18	45
高知海洋	水産	133	20	153	30	5	35
県立計36校	(本校33、分校3)	6,957	6,641	13,598	861	609	1,470
高知市立商業	商業	332	498	830	42	19	61
公立計37校		7,289	7,139	14,428	903	628	1,531
私立計8校		2,661	2,913	5,574	240	95	335
県計45校		9,950	10,052	20,002	1,143	723	1,866

注：生徒数は専攻科を含む。

B 定時制

学 校 名	学 科 名	生 徒 数			教員数（本務者）		
		男	女	計	男	女	計
室 戸	普通	19	3	22	5	1	6
中 芸	普通	53	43	96	17	9	26
山 田	普通	36	27	63	5	3	8
高 知 北	普通・看護	202	189	391	35	39	74
高 岡	普通	24	16	40	4	3	7
佐 川	普通	24	10	34	4	2	6
須 崎	普通	18	6	24	5	1	6
窪 川	普通	13	13	26	5	2	7
宿 毛	普通	11	9	20	6	1	7
清 水	普通	14	11	25	7	1	8
大 方	普通	89	107	196	20	15	35
高 知 東	工業	55	1	56	7	1	8
高 知	工業	150	26	176	27	9	36
県立計 13校	(本校 13)	708	461	1,169	147	87	234
高知市立商業	商業	22	56	78	4	4	8
太平洋学園	総合	70	89	159	12	15	27
県 計 15校		800	606	1,406	163	106	269

C 通信制

学 校 名	学 科 名	生 徒 数			教員数（本務者）		
		男	女	計	男	女	計
高 知 北	普通	256	380	636	11	14	25
大 方	普通	34	57	91	5	4	9
県立計 2校		290	437	727	16	18	34
太平洋学園	総合	31	50	81	4	1	5
県 計 3校		321	487	808	20	19	39

(4) 特別支援学校 (H21. 5. 1現在)

学 校 名	生 徒 数			教員数 (本務者)		
	男	女	計	男	女	計
盲	20	8	28	21	22	43
幼稚部	1	1	2			
小学部	3	2	5			
中学部	1	0	1			
高等部	15	5	20			
高知ろう	17	16	33	20	26	46
幼稚部	0	1	1			
小学部	2	6	8			
中学部	4	3	7			
高等部	11	6	17			
高知若草養護	45	28	73	26	57	83
小学部	20	12	32			
中学部	13	8	21			
高等部	12	8	20			
土佐希望の家分校	11	13	24	9	18	27
小学部	2	3	5			
中学部	4	7	11			
高等部	5	3	8			
国立高知病院分校	11	4	15	5	14	19
小学部	6	0	6			
中学部	0	0	0			
高等部	5	4	9			
子鹿園分校	3	2	5	4	5	9
小学部	2	2	4			
中学部	1	0	1			
山田養護	117	49	166	31	55	86
小学部	24	12	36			
中学部	37	13	50			
高等部	56	24	80			
日高養護	100	46	146	29	45	74
小学部	9	5	14			
中学部	35	13	48			
高等部	56	28	84			
中村養護	44	31	75	22	30	52
小学部	5	3	8			
中学部	14	9	23			
高等部	25	19	44			
高知江の口養護	19	23	42	7	24	31
小学部	3	4	7			
中学部	4	11	15			
高等部	12	8	20			
高知大学医学部附属病院分校	1	3	4	3	3	6
小学部	1	2	3			
中学部	0	1	1			
県立計 11校	388	223	611	177	299	476

学 校 名	生 徒 数			教員数（本務者）		
	男	女	計	男	女	計
高知市立養護	71	54	125	27	44	71
幼稚部	0	0	0			
小学部	21	10	31			
中学部	17	12	29			
高等部	33	32	65			
公立計12校	459	277	736	204	343	547
高知大学教育学部附属特別支援	45	14	59	14	13	27
小学部	13	3	16			
中学部	11	7	18			
高等部	21	4	25			
私立光の村養護学校土佐自然学園	55	11	66	12	8	20
中学部	16	2	18			
高等部	39	9	48			
県計14校	559	302	861	230	364	594
幼稚部	1	2	3			
小学部	111	64	175			
中学部	157	86	243			
高等部	290	150	440			

注：生徒数の高等部は、専攻科を含む。

（５）県立学校集計（H21.5.1現在）

校 種	学 校 数	生 徒 数			教員数（本務者）		
		男	女	計	男	女	計
高等学校	39（本校36、分校3）	7,955	7,539	15,494	1,024	714	1,738
	普通 33						
	理数 1						
	総合 5						
	英語 1						
	農業 2						
	音楽 1						
	水産 1						
	看護 2						
	工業 7						
	国際 1						
	商業 3						
特別支援学校	11（本校7、分校4）	388	223	611	177	299	476
	視覚障害 0						
	聴覚障害 1						
	肢体不自由 3						
	知的障害 3						
	病弱 1						
計	50（本校43、分校7）	8,343	7,762	16,105	1,201	1,013	2,214

II 学校基本調査、地方教育費調査抜粋

(1) 学校数の推移 (本校+分校)

(平成21年5月1日現在)

年次別	幼稚園				小学校				中学校				高等学校						特別支援学校			
													全日制			定時制						
	国立	公立	私立	計	国立	公立	私立	計	国立	公立	私立	計	公立	私立	計	公立	私立	計	国立	公立	私立	計
平元	1	37	31	69	1	339	1	341	1	143	8	152	43	8	51	17	—	17	1	10	2	13
平6	1	37	32	70	1	333	1	335	1	141	8	150	43	8	51	17	—	17	1	10	2	13
11	1	35	33	69	1	325	1	327	1	137	8	146	41	8	49	15	—	15	1	13	1	15
16	1	30	33	64	1	315	1	317	1	133	8	142	40	8	48	15	1	16	1	13	1	15
17	1	31	33	65	1	312	1	314	1	133	8	142	40	8	48	16	1	17	1	13	1	15
18	1	31	33	65	1	308	1	310	1	133	8	142	40	8	48	16	1	17	1	13	1	15
19	1	31	33	65	1	303	1	305	1	131	8	140	39	8	47	16	1	17	1	13	1	15
20	1	30	32	63	1	296	1	298	1	130	8	139	37	8	45	15	1	16	1	13	1	15
21	1	30	33	64	1	275	1	277	1	130	8	139	37	8	45	14	1	15	1	12	1	14

(2) 教員数の推移 (本務者のみ)

(平成21年5月1日現在)

年次別	幼稚園				小学校				中学校				高等学校						特別支援学校			
													全日制			定時制						
	国立	公立	私立	計	国立	公立	私立	計	国立	公立	私立	計	公立	私立	計	公立	私立	計	国立	公立	私立	計
平元	6	104	255	365	30	4,013	17	4,060	22	2,545	193	2,760	1,780	347	2,127	188	—	188	26	478	17	521
平6	6	105	266	377	31	3,960	18	4,009	23	2,439	218	2,680	1,754	387	2,141	221	—	221	27	500	16	543
11	6	119	296	421	30	3,777	18	3,825	22	2,364	206	2,592	1,727	383	2,110	206	—	206	27	526	19	572
16	7	119	297	423	30	3,720	14	3,764	22	2,212	191	2,425	1,723	369	2,092	219	13	232	27	519	17	563
17	6	128	295	429	30	3,677	13	3,720	22	2,184	189	2,395	1,666	349	2,015	230	25	255	27	514	15	556
18	6	131	296	433	30	3,614	11	3,655	22	2,137	190	2,349	1,634	361	1,995	229	17	246	28	523	19	570
19	6	133	301	440	30	3,538	13	3,581	22	2,101	194	2,317	1,571	354	1,925	234	17	251	27	536	22	585
20	6	133	306	445	31	3,480	14	3,525	23	2,090	199	2,312	1,529	346	1,875	244	22	266	27	542	21	590
21	6	129	284	419	31	3,370	14	3,415	23	2,080	195	2,298	1,531	335	1,866	242	27	269	27	547	20	594

(3) 児童・生徒数の推移

(平成21年5月1日現在)

年次別	幼稚園				小学校				中学校				高等学校						特別支援学校			
													全日制			定時制						
	国立	公立	私立	計	国立	公立	私立	計	国立	公立	私立	計	公立	私立	計	公立	私立	計	国立	公立	私立	計
平元	147	1,420	5,102	6,669	741	61,328	443	62,512	511	32,125	4,144	36,780	26,718	6,606	33,324	1,611	—	1,611	69	761	52	882
平6	147	1,028	4,452	5,627	748	54,528	452	55,728	475	25,440	4,224	30,139	22,580	6,687	29,267	1,504	—	1,504	68	588	57	713
11	158	1,124	4,354	5,636	742	45,228	414	46,384	473	23,035	4,053	27,561	19,444	6,435	25,879	1,526	—	1,526	61	613	68	742
16	148	1,102	3,863	5,113	740	42,584	238	43,562	477	18,204	3,707	22,388	16,895	5,915	22,810	1,266	112	1,378	58	624	64	746
17	161	1,257	3,833	5,251	739	41,794	187	42,720	474	18,125	3,724	22,323	15,967	5,767	21,734	1,243	127	1,370	60	642	61	763
18	159	1,228	3,745	5,132	737	41,134	183	42,054	475	18,178	3,642	22,295	15,273	5,561	20,834	1,200	119	1,319	60	653	71	784
19	160	1,149	3,540	4,849	737	40,371	213	41,321	474	18,071	3,580	22,125	14,591	5,560	20,151	1,225	129	1,354	60	668	74	802
20	147	1,084	3,377	4,608	741	39,767	231	40,739	470	17,779	3,489	21,738	14,531	5,573	20,104	1,250	152	1,402	61	698	64	823
21	143	1,044	3,215	4,402	736	38,837	256	39,829	471	17,506	3,433	21,410	14,428	5,574	20,002	1,247	159	1,406	59	736	66	861

(4) 学級数の推移

(平成21年5月1日現在)

年次別	小学校				中学校			
	国立	公立	私立	計	国立	公立	私立	計
平元	21	2,607	12	2,640	12	1,064	86	1,162
平6	21	2,507	12	2,540	12	957	89	1,058
11	21	2,254	12	2,287	12	911	88	1,011
16	21	2,315	8	2,344	12	815	87	914
17	21	2,317	7	2,345	12	815	88	915
18	21	2,328	7	2,356	12	816	84	912
19	21	2,309	8	2,338	12	813	82	907
20	22	2,284	9	2,315	12	822	81	915
21	22	2,207	10	2,239	12	825	83	920

(5) 就園率の推移

(平成21年5月1日現在)

年次別	全 国			本 県		
	小学校1年 児童数	幼稚園 修了者数	就園率%	小学校1年 児童数	幼稚園 修了者数	就園率%
平元	1,511,900	967,268	64.0	10,072	2,859	28.4
平6	1,325,449	842,117	63.5	8,320	2,429	29.2
11	1,203,127	741,368	61.6	7,510	2,178	29.0
16	1,191,708	702,255	58.9	6,925	1,969	28.4
17	1,199,756	700,745	58.4	6,686	1,810	27.1
18	1,181,519	682,082	57.7	6,815	1,905	28.0
19	1,176,236	672,925	57.2	6,737	1,884	28.0
20	1,169,396	662,958	56.7	6,672	1,872	28.1
21	1,142,706	644,771	56.4	6,324	1,774	28.1

注) 学校教育法第75条の学級を含む

注) 幼稚園— 幼稚園修了者数

(6) 進学率の推移

(平成21年5月1日現在)

卒業年月	中学校卒業者の進学率								高等学校卒業者の進学率							
	全 国				高 知 県				全 国				高 知 県			
	卒業者数	進学者数	就職進学者数(再掲)	進学率%	卒業者数	進学者数	就職進学者数(再掲)	進学率%	卒業者数	進学者数	就職進学者数(再掲)	進学率%	卒業者数	進学者数	就職進学者数(再掲)	進学率%
平元. 3	2,049,471	1,941,320	15,822	94.7	13,097	12,072	181	92.2	1,700,789	521,396	3,415	30.7	10,020	2,928	77	29.2
平 6. 3	1,680,006	1,621,812	5,460	96.5	10,980	10,343	93	94.2	1,658,949	598,959	2,152	36.1	10,001	2,999	40	30.0
11. 3	1,502,711	1,455,445	2,155	96.9	9,861	9,368	37	95.0	1,362,682	602,078	1,214	44.2	8,174	3,331	37	40.8
16. 3	1,298,718	1,265,970	878	97.5	8,168	7,909	9	96.8	1,235,012	559,732	290	45.3	8,147	3,222	4	39.5
17. 3	1,236,363	1,207,162	839	97.6	7,481	7,280	2	97.3	1,202,738	568,336	242	47.3	7,751	3,131	2	40.4
18. 3	1,211,242	1,183,254	831	97.7	7,395	7,237	6	97.9	1,171,501	578,094	182	49.3	7,463	3,042	4	40.8
19. 3	1,213,709	1,185,789	677	97.7	7,436	7,274	1	97.8	1,147,159	587,393	160	51.2	7,365	3,074	2	41.7
20. 3	1,199,309	1,173,322	568	97.8	7,414	7,230	0	97.5	1,088,170	574,990	134	52.8	6,624	2,972	3	44.9
21. 3	1,188,032	1,163,336	396	97.9	7,357	7,209	1	98.0	1,063,581	573,037	110	53.9	6,908	3,010	2	43.6

- 注： 1. 中学校卒業者の進学先は、高等学校（本科、別科）、高等専門学校、特別支援学校高等部である。
 2. 高等学校卒業者の進学先は、大学学部、短期大学本科、大学・短期大学の別科通信教育部、高等学校専攻科、特別支援学校高等部専攻科である。
 3. 進学率は卒業者数のうち、進学者の占める割合である。（過年度卒業者は含まない。）

(7) - 1 生徒1人当たり学校教育費の推移（高知県） - 公費+私費（寄付金） -

(単位：円)

学校種類 年度	幼稚園		小学校		中学校		特別支援学校		全日制高等学校		定時制高等学校		通信制高等学校		専修学校	
	教育費総額	消費的支出	教育費総額	消費的支出	教育費総額	消費的支出	教育費総額	消費的支出	教育費総額	消費的支出	教育費総額	消費的支出	教育費総額	消費的支出	教育費総額	消費的支出
平元	482,399	398,085	740,650	585,319	779,599	658,282	7,500,020	6,627,326	852,885	641,652	1,269,773	1,207,070	257,778	255,792	-	-
平 6	764,386	705,185	920,070	769,016	1,157,474	924,615	11,094,595	10,242,842	1,130,437	863,997	1,940,834	1,754,195	328,607	327,195	888,547	835,507
11	1,456,329	776,198	1,198,779	971,094	1,353,822	1,103,924	12,637,140	11,158,034	1,433,347	1,082,738	1,941,809	1,630,539	340,686	339,066	1,079,063	1,030,829
14	793,952	731,228	1,189,039	1,028,828	1,409,052	1,204,868	12,377,938	11,900,519	1,291,649	1,100,653	1,518,108	1,439,552	384,877	373,348	1,770,979	1,490,485
15	791,378	743,554	1,180,769	1,025,121	1,570,628	1,312,255	12,461,808	11,452,900	1,279,677	1,072,368	1,782,619	1,717,716	473,271	466,658	1,873,489	1,581,199
16	783,069	726,121	1,153,791	1,016,447	1,544,609	1,314,717	11,598,300	10,897,627	1,324,252	1,106,579	2,276,142	2,051,205	459,348	414,638	1,759,901	1,433,230
17	728,007	661,074	1,165,044	1,016,352	1,503,940	1,275,010	11,040,843	10,576,502	1,312,216	1,123,843	2,083,558	2,005,033	458,956	456,766	2,095,338	1,675,243
18	810,808	702,654	1,150,326	1,017,133	1,532,695	1,259,068	11,062,905	10,700,386	1,454,474	1,282,985	2,053,528	1,989,746	425,796	423,974	2,588,679	1,972,329
19	811,400	747,525	1,172,097	1,035,751	1,438,565	1,230,613	10,889,287	10,314,370	1,347,185	1,200,997	1,896,270	1,839,141	522,496	521,609	2,360,842	1,728,662
20	893,968	769,033	1,211,459	1,016,367	1,473,955	1,218,252	8,607,755	8,308,388	1,369,947	1,207,918	1,958,147	1,901,531	525,399	524,556	2,574,842	2,196,789

(7) - 2 生徒1人当たり学校教育費の推移（全国） - 公費+私費（寄付金） -

(単位：円)

学校種類 年度	幼稚園		小学校		中学校		特別支援学校		全日制高等学校		定時制高等学校		通信制高等学校		専修学校	
	教育費総額	消費的支出	教育費総額	消費的支出	教育費総額	消費的支出	教育費総額	消費的支出	教育費総額	消費的支出	教育費総額	消費的支出	教育費総額	消費的支出	教育費総額	消費的支出
平元	482,131	386,025	615,501	482,888	641,535	493,038	5,791,064	4,981,197	698,164	542,742	1,184,749	1,052,999	174,242	164,782	1,142,592	900,689
平 6	707,426	586,706	776,047	626,461	881,029	682,561	8,685,454	7,445,423	947,312	738,402	1,969,461	1,657,297	213,623	194,837	1,661,094	1,031,879
11	751,626	638,157	892,252	733,926	962,423	777,490	9,754,442	8,527,168	1,091,833	893,175	1,960,272	1,753,367	226,178	218,387	1,520,035	1,188,556
14	738,624	627,917	923,566	765,497	1,027,678	837,473	9,107,237	8,300,664	1,157,366	928,299	1,840,727	1,594,719	211,924	206,747	1,323,570	1,153,536
15	705,766	608,985	909,892	757,200	1,028,802	843,344	9,129,165	8,125,142	1,137,605	913,404	1,773,051	1,565,401	218,019	209,195	1,400,117	1,163,967
16	705,534	613,078	901,573	754,973	1,032,028	853,104	8,785,322	7,950,794	1,143,267	823,372	1,834,859	1,541,678	250,258	222,724	1,458,330	1,220,805
17	698,606	614,448	894,799	753,422	1,036,623	851,518	8,705,439	7,844,971	1,148,772	931,028	1,728,516	1,521,242	232,140	223,194	1,599,106	1,235,854
18	700,544	622,249	889,404	750,988	1,033,857	857,566	8,586,822	7,769,929	1,168,993	955,355	1,708,118	1,535,890	282,747	236,154	1,470,389	1,231,907
19	718,379	635,207	892,064	760,299	1,036,342	857,644	8,390,908	7,675,314	1,191,183	973,237	1,796,671	1,592,645	256,648	243,980	1,474,415	1,328,545

Ⅲ 保育所等の現況

保育所は、日々保護者の委託を受けて保育に欠ける乳幼児を保育することを目的とする施設であり、幼稚園などととも、生涯にわたる人格形成の基礎を培う重要な施設である。

その普及率（学齢前児童数に対する定員の割合）は全国トップクラスにあり、県内33市町村に267施設（公立163、私立104）が設置され、未設置はわずか1村となっている。

近年母親の就労や核家族化が進み、乳児保育、障害児保育、延長保育等保育需要も多様化している。一部の地域で待機児童の発生がみられるものの、出生率の低下等に伴い、県内のほとんどの地域で定員割れ傾向にあり、特に人口過疎地域では入所児童が定員を大幅に下廻っている。

将来の児童数を踏まえ、施設の統廃合等の検討を行っている市町村もあることから、地域の実態に即した保育の実施に向けて助言や情報提供を行っている。

また、多様化した保育需要に市町村が適切で積極的な対応ができるよう、市町村が行う保育サービスや施設整備等への助成と併せて保育者の資質・専門性の向上への取り組みを行うなど、より一層の保育の充実を目指している。

(ア) 市郡別、設置主体別の保育所の状況

H21. 4. 1現在

市町村	保 育 所 数						学齢前 児童数 A	定 員 B	入所 児童数 C	B/A %	C/A %	C/B %
	公立	私立			合計							
		社福 法人	財団 法人	その 他								
高 知 市	27	39	19	1	59	86	17,644	9,305	8,988	52.7	50.9	96.6
室 戸 市	6	4	2		6	12	483	455	333	94.2	68.9	73.2
安 芸 市	8	1			1	9	787	830	558	105.5	70.9	67.2
南 国 市	9	6			6	15	2,634	1,375	1,364	52.2	51.8	99.2
土 佐 市	11			1	1	12	1,218	1,100	841	90.3	69.0	76.5
須 崎 市	4	7			7	11	981	760	596	77.5	60.8	78.4
宿 毛 市	11	2			2	13	1,034	905	598	87.5	57.8	66.1
土佐清水市	7				0	7	526	415	351	78.9	66.7	84.6
四 万 十 市	17	2			2	19	1,710	1,290	1,009	75.4	59.0	78.2
香 南 市	7				0	7	1,652	820	764	49.6	46.2	93.2
香 美 市	8		1		1	9	1,024	735	623	71.8	60.8	84.8
市 計	115	61	22	2	85	200	29,693	17,990	16,025	60.6	54.0	89.1
安 芸 郡	9				0	9	635	520	241	81.9	38.0	46.3
長 岡 郡	3	1			1	4	193	200	143	103.6	74.1	71.5
土 佐 郡	1				0	1	147	120	90	81.6	61.2	75.0
吾 川 郡	6	5		1	6	12	1,207	835	640	69.2	53.0	76.6
高 岡 郡	17	11	1		12	29	2,405	1,785	1,501	74.2	62.4	84.1
幡 多 郡	12				0	12	691	715	488	103.5	70.6	68.3
郡 計	48	17	1	1	19	67	5,278	4,175	3,103	79.1	58.8	74.3
県 計	163	78	23	3	104	267	34,971	22,165	19,128	63.4	54.7	86.3

資料：保育所運営状況報告

(イ) 保育の実施児童の入所率、年齢別等の状況

学齢前児童数に対する保育入所状況は、次の表のとおりであって、平成21年においては、学齢前児童数34,971人に対し、19,128人が入所しており、学齢前児童数に対する入所児童数は54.7%となっている。

学齢前児童数に対する入所率の推移

H21.4.1現在

区 分	人口 A	指 数	学齢前児童数B	指 数	入所児童数 C	C/A(%)	C/B(%)
16	803,057	100.0	39,340	100.0	20,710	2.58	52.6
17	798,313	99.4	38,654	98.3	20,468	2.56	53.0
18	799,121	99.5	37,737	95.9	20,076	2.51	53.2
19	792,419	98.7	36,824	93.6	19,750	2.49	53.6
20	784,038	97.6	35,708	90.8	19,415	2.48	54.4
21	777,904	96.9	34,971	88.9	19,128	2.46	54.7

公、私別入所人員等の状況

H21.4.1現在

区 分	施 設 数 (箇所)	定 員 (人)	入所人員 (人)	年 齢 別 内 訳			
				1歳未満	1～2歳	3 歳	4歳以上
公 立	163	12,330	9,577	262	2,894	2,125	4,296
私 立	104	9,835	9,551	395	3,161	1,920	4,075
計	267	22,165	19,128	657	6,055	4,045	8,371
全 国	22,925	2,132,081	2,040,974	92,606	616,793	428,679	902,896

(ウ) 保育所職員数（短時間勤務職員除く）

H21.4.1現在

施 設 数	施 設 長	保 育 士	調 理 員 等	看 護 師 等	そ の 他	計
267	263	2,811	493	29	119	3,715

資料：保育所運営状況報告

(エ) 認可外保育施設の状況

H21.4.1現在

市町村	公立 施設	事業所内		託児 所等	計	入所 児童数
		病院	その他			
高知市	4	14		39	57	1,175
室戸市				1	1	8
安芸市		1		1	2	7
南国市		3		5	8	132
土佐市						
須崎市		1		1	2	31
宿毛市		1		2	3	35
土佐清水市				1	1	7
四万十市	1	1	1	5	8	100
香南市			1	5	6	75
香美市				2	2	19
市 計	5	21	2	62	90	1,589

市町村	公立 施設	事業所内		託児 所等	計	入所 児童数
		病院	その他			
安芸郡		3		1	4	54
長岡郡						
土佐郡		1			1	3
吾川郡	2	1			3	32
高岡郡		3		1	4	37
幡多郡						
郡 計	2	8	0	2	12	126
県 計	7	29	2	64	102	1,715

IV 市町村教育委員会・委員長・教育長一覽

(平成22年6月16日現在)

	市町村・組合名	住 所	郵便番号	電話番号	委員長	教育長
市	高 知 市	高知市鷹匠町2-1-43	780-8571	088-823-9478	野本 明美	松原 和廣
	室 戸 市	室戸市浮津25-1	781-7185	0887-22-5141	西村 守雄	谷村 幸利
	安 芸 市	安芸市矢ノ丸1-4-40	784-8501	0887-35-1021	山崎 隆弘	曾我 章
	南 国 市	南国市大桶甲2301	783-8501	088-880-6568	山崎 一郎	大野 吉彦
	土 佐 市	土佐市高岡町甲2017-1	781-1192	088-852-7463	吉村 正男	瀧本 豊
	須 崎 市	須崎市山手町1-7	785-8601	0889-42-5291	古谷 好弘	小野 廣行
	宿 毛 市	宿毛市長田町3番80-11号 宿毛市役所西庁舎	788-0004	0880-63-1102	松田 典夫	岡松 泰
	土佐清水市	土佐清水市天神町11-2	787-0392	0880-82-1116	山脇 純子	村上 康雄
	四 万 十 市	四万十市右山五月町8-22	787-0012	0880-34-5445	松岡 範孝	井口 章一
	香 南 市	香南市夜須町坪井1-1	781-5601	0887-57-7521	清藤 好弘	別役 朋之
	香 美 市	香美市土佐山田町岩積 365-1	782-0017	0887-53-1081	公文 裕	明石 俊彦
安 芸 郡	東 洋 町	東洋町大字生見758-3	781-7414	0887-29-3037	未定	片岡 芳則
	奈 半 利 町	奈半利町乙1659-1	781-6402	0887-38-8188	南 和仁	濱中 芳久
	田 野 町	田野町1456-42	781-6410	0887-38-2511	柴原真希子	常石 博高
	安 田 町	安田町大字西島40-2	781-6423	0887-38-5711	清岡 正幹	職務代理者主監 内川 博史
	北 川 村	北川村大字野友甲618	781-6441	0887-32-1223	川北 俊夫	田中 勝之
	馬 路 村	馬路村大字馬路443	781-6201	0887-44-2216	中村 千代	岡田 元生
	芸 西 村	芸西村和食甲1262	781-5701	0887-33-2400	重見 信之	藤戸 博孝
長 岡 郡	大 豊 町	大豊町高須231	789-0392	0887-72-0450	松高 俊二	吉松 英喜
	本 山 町	本山町本山569-1	781-3601	0887-76-3913	高石 昭博	岩塚 忠男
	本山町土佐町 中学校組合	本山町本山569-1	781-3601	0887-76-3913	川田 米實	岩塚 忠男
	嶺北広域行政 事務組合	本山町本山995	781-3601	0887-76-3177	川田 米實	岩塚 忠男
土 佐 郡	土 佐 町	土佐町土居206	781-3401	0887-82-0483	和田 富雄	川田 米實
	大 川 村	大川村中切16-4	781-3721	0887-84-2449	山中美知代	今井 節子

	市町村名	住 所	郵便番号	電話番号	委員長	教育長
吾 川 郡	い の 町	いの町3597	781-2110	088-893-1922	山本 眞壽	濱田 啓
	仁 淀 川 町	仁淀川町大崎460-1	781-1501	0889-35-0019	赤堀 晟	大野 敏光
高 岡 郡	佐 川 町	佐川町甲356-2	789-1201	0889-22-1110	山崎 徳彦	川井 正一
	越 知 町	越知町越知甲2562	781-1301	0889-26-3511	井上 美三	西森 耕治
	中 土 佐 町	中土佐町大野見吉野127	789-1401	0889-57-2023	高橋 容子	中城 守
	梶 原 町	梶原町梶原1444-1	785-0695	0889-65-1350	矢野 博正	久保 栄八
	日 高 村	日高村本郷61-1	781-2194	0889-24-5115	吉村 武士	金子 真也
	津 野 町	津野町力石2870	785-0595	0889-62-2258	谷脇 幸秀	川上 一郎
	四 万 十 町 日高村佐川町 学 校 組 合	四万十町榊山町3-7 日高村岩目地48	786-0008 781-2154	0880-22-2594 0889-20-1518	中岡 全 大西 映	宮崎 勲 岩本 正
幡 多 郡	大 月 町	大月町弘見2230	788-0302	0880-73-1118	新谷 康文	長山 健二
	三 原 村	三原村大字来栖野580	787-0803	0880-46-2559	生城 浩	嶋田 一二三
	黒 潮 町	黒潮町佐賀1092-1	789-1795	0880-55-3190	生駒 進	職務代理人教育次長 坂本 勝