

平成 24 年度

高知県教育委員会のしおり

高知県教育委員会

I はじめに

1 基本的な教育理念 ～目指すべき人間像～

(1) 郷土を愛し世界にはばたく、心豊かでたくましく創造性に満ちた子どもたちの育成

変化の激しいこれからの時代においては、郷土の先人達の活躍に見られるように、我が国や郷土に対する誇りや愛情を持ち、高知県だけでなく日本、あるいは世界の状況を見据えながら、自らの置かれた立場を考え、高い志を持って行動できる人間の育成が求められます。

また、個人の人格形成の基盤となる規範意識や他人を思いやる心など豊かな人間性を育み、高知県の強みでもある豊かな感性を一層伸ばしていくことが必要です。

土佐の教育改革で掲げてきた「郷土を愛し世界にはばたく、心豊かでたくましく創造性に満ちた子どもたちの育成」という基本理念は、まさにこのような考えを表したものであることから、引き続き継承していきます。

(2) 学ぶ目的や意義を自覚し、自ら学ぶ力をもった人間の育成

子どもたちが、これからの社会を生き抜いていくためには、基礎となる学力をしっかりと身につけながら、その力を活用して、生涯を通じてさらに自ら学び、自己実現を図っていくことが必要です。また、社会人となって様々な場面で立ちあがる壁を乗り越えるためには、自ら学び成長する力を持つことが大切です。

このため、学ぶことの目的や意義をしっかりと持って、自ら学ぶことのできる自立した人間を育成していくことが何よりも重要であると考えます。

平成24年3月に策定した「高知県教育振興基本計画重点プラン」においても、自ら学ぶ力を育てるために、児童生徒の学習習慣の確立に向けた指導の徹底を図るとともに、社会的・職業的自立に向けた力を育てる「キャリア教育」を就学前から高等学校まで、系統立てて推進していくこととしています。

2 教育振興の方向性

(1) 将来の基礎となる力を確実に育成する教育の実現

高知県の教育を真に振興していくために、まずは、基礎的な学力や体力が定着していない子どもが多いことなどの課題を克服し、子どもたちに一定の教育水準を保証しなければなりません。そのため、すべての教育関係者は、現状を真正面から受け止め、課題と対策を明らかにし、明確な目的と目標を持ち、教育の質を一層高めていくこと、そして、組織的かつ継続的に教育成果を検証し、教育実践の改善に取り組むことが必要です。そのためには教育の場においてPDCAサイクルを確立し、実行していかなければなりません。

(2) 「強み」をさらに生かし、伸ばす教育の実現

環境教育や食育など、高知県の「強み」を生かした取組が県内にはいくつか存在します。こうした取組は、県内のみならず、全国的にも先進的なものであり、今後の世界的な環境問題への対応や地産地消の流れにも沿ったものであるため、本県の教育課題を解決するために、大いに活用すべき資源です。

さらに、自然環境を生かした「自然科学」や「ものづくり」に関する教育、豊かな感性を育む「読書活動」、社会的・職業的自立に向けた力を育てる「キャリア教育」などでも、本県の「強み」を生かした取組を行っていく必要があります。

(3) 教育による社会変革の実現

県民誰もが幸せで安心して暮らしていける高知県にしていくためには、子どもたちを取り巻く教育課題のみならず、全国の中でも極めて厳しい現状にある社会や経済などの諸課題も、教育によって解決する気概を持って取り組まなければなりません。

このため、土佐の教育改革で推進した教育的な風土づくりをさらに高め、県民、教育現場、教育行政が信頼関係を築きながら教育による社会変革の実現に取り組んでいくことが必要です。

II 教育委員会の予算と重点事業

1. 平成24年度当初予算の概要

教育委員会の予算

(単位：千円・%)

区分 (一般会計)	平成24年度当初予算		平成23年度当初予算		対前年度比較		
	金額 A	構成比	金額 B	構成比	増減額 A-B	構成比	
総額	92,772,729	100.0%	90,270,678	100.0%	2,502,051	102.8%	
内訳	人件費	77,408,633	83.4%	77,276,888	85.6%	131,745	100.2%
	その他	15,364,096	16.6%	12,993,790	14.4%	2,370,306	118.2%

教育委員会所管一般会計予算総額

92,772,729 千円

= 21.4%

高知県一般会計予算総額

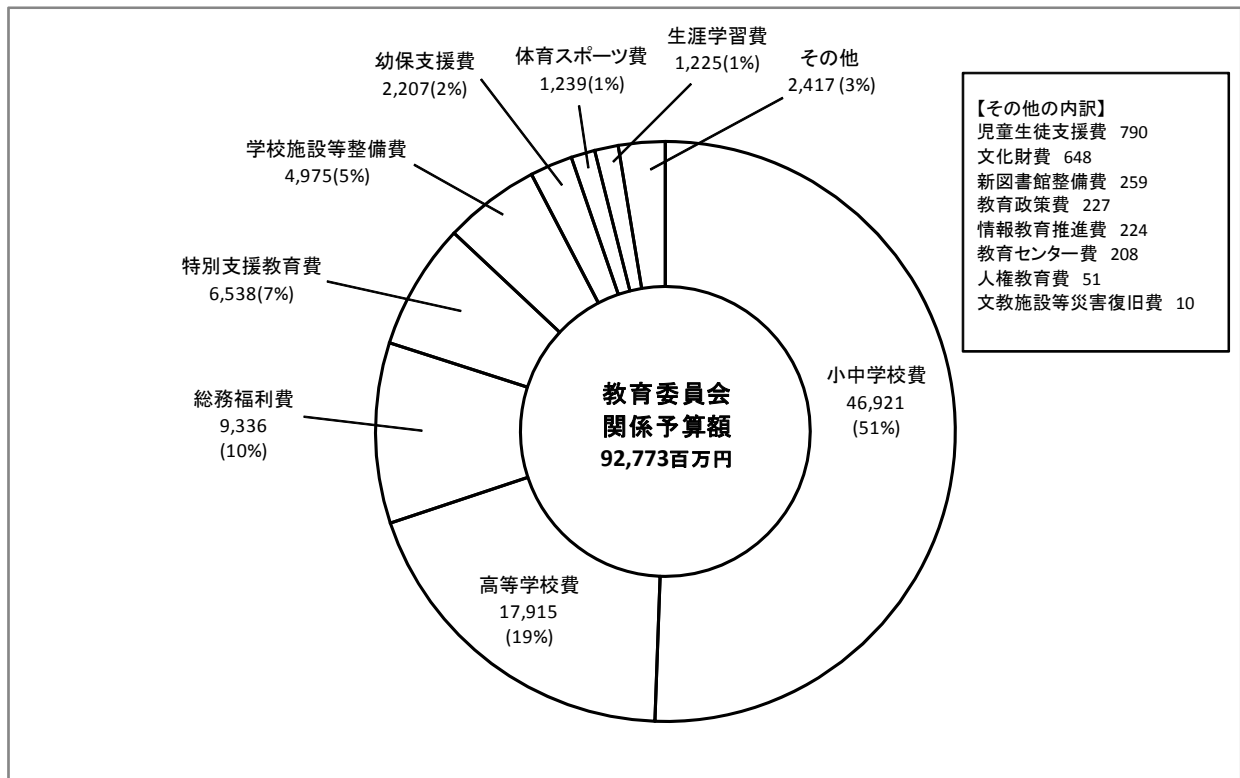
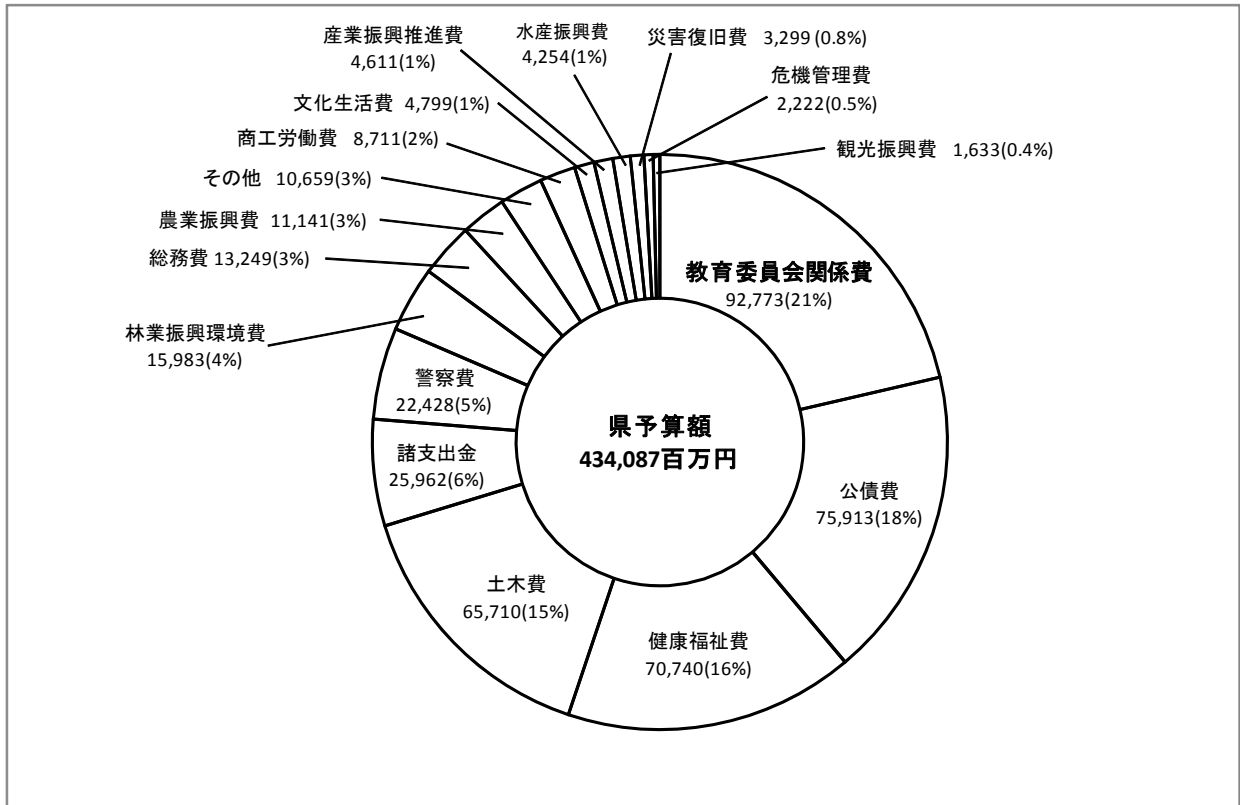
434,087,953 千円

(単位：千円・%)

区分 課名	平成24年度当初予算			平成23年度当初予算 (新図書館整備課についてはH23年2月補正予算 において計上(計には含まない。))			前年度比			
	人件費	その他	計(A)	人件費	その他	計(B)	人件費	その他	A/B	
一般会計	教育政策課	1,723,467	458,041	2,181,508	1,660,062	422,731	2,082,793	103.8%	108.4%	104.7%
	教職員・福利課	7,534,989	169,679	7,704,668	6,795,459	174,828	6,970,287	110.9%	97.1%	110.5%
	学校安全対策課	0	5,443,838	5,443,838	0	3,336,498	3,336,498	-	163.2%	163.2%
	幼保支援課	0	2,207,046	2,207,046	0	2,094,538	2,094,538	-	105.4%	105.4%
	小中学校課	46,487,790	432,732	46,920,522	47,291,443	515,434	47,806,877	98.3%	84.0%	98.1%
	高等学校課	15,488,511	2,532,742	18,021,253	15,475,462	3,093,416	18,568,878	100.1%	81.9%	97.1%
	特別支援教育課	5,893,334	645,073	6,538,407	5,774,692	629,616	6,404,308	102.1%	102.5%	102.1%
	生涯学習課	280,542	954,142	1,234,684	279,770	927,981	1,207,751	100.3%	102.8%	102.2%
	新図書館整備課	0	258,786	258,786	0	132,777	132,777	-	194.9%	194.9%
	文化財課	0	648,445	648,445	0	710,475	710,475	-	91.3%	91.3%
	スポーツ健康教育課	0	1,323,509	1,323,509	0	812,330	812,330	-	162.9%	162.9%
	人権教育課	0	290,063	290,063	0	275,943	275,943	-	105.1%	105.1%
小計	77,408,633	15,364,096	92,772,729	77,276,888	12,993,790	90,270,678	100.2%	118.2%	102.8%	
特別会計	高等学校等奨学金 (高等学校課)	0	479,775	479,775	0	509,931	509,931	-	94.1%	94.1%
	土地取得事業 (文化財課)	0	78,850	78,850	0	80,194	80,194	-	98.3%	98.3%
	小計	0	558,625	558,625	0	590,125	590,125	-	94.7%	94.7%
合計	77,408,633	15,922,721	93,331,354	77,276,888	13,583,915	90,860,803	100.2%	117.2%	102.7%	

※人件費＝一般職給与、退職手当、共済負担金、公務災害補償基金等負担金

目的別構成比(一般会計)



2. 平成24年度教育委員会予算のポイント

Point 1

高知県教育振興基本計画 重点プランの推進

- 『学力向上・いじめ問題等対策計画（学ぶ力を育み 心に寄りそう 緊急プラン）』
[H20～H23]の取組により、児童生徒の学力・体力、生徒指導上の諸問題は着実に改善
- 中学校の学力等は依然として全国水準を下回る厳しい状況



4年間の歩みを止めることなく、**教育改革を継続**することが必要

平成24年度から4年間で重点的に取り組む施策等を**重点プラン**として整理

- 効果的な取組の継続と徹底
- 「問題解決型の施策」を充実
- 夢や志を喚起し、学ぶ意欲を引き出す取組を強化

Point 2

子どもたちの命を守る 南海地震対策の強化

- 東日本大震災の教訓を踏まえ、**南海地震対策の加速化・強化**が必要

- 学校等における危機管理能力、防災力の向上
- 保育所・幼稚園、学校施設の耐震化のさらなる推進

H24

高知県教育振興基本計画 重点プランの推進

① 学力、体力・運動能力の向上に向けた効果的な取組の継続とさらなる推進	<ul style="list-style-type: none"> ・ 学力向上に向けた取り組み ・ 新・こうちの子ども体力アップアクションプラン ・ 放課後学びの場の充実 	6P 7P 8P
② 心を耕す教育の総合的な推進	<ul style="list-style-type: none"> ・ 『高知のキャリア教育』の推進 ・ 子どもの読書活動の推進 	9P 10P
③ 喫緊の教育的課題への重点的な対応	<ul style="list-style-type: none"> ・ 発達障害等のある子どもへの指導及び支援の充実 ・ 校種間連携による不登校・いじめ対策 	11P 12P

子どもたちの命を守る南海地震対策の強化

④ 防災教育の充実	児童生徒の防災対応力の向上と学校の危機管理能力・防災力を高めるための防災教育を推進	13P
⑤ 学校等の耐震化の推進	<ul style="list-style-type: none"> ・ 県立学校施設の耐震化の推進に加え、避難用外付け階段等を整備 ・ 公立小中学校施設の耐震化への支援 ・ 保育所・幼稚園の耐震診断への支援 	14P
⑥ 保育所・幼稚園等の安全確保対策	保育所・幼稚園等の乳幼児の安全確保のため、窓ガラス飛散防止フィルムの施工や避難車の購入に要する経費への支援	15P

+

その他の重点課題への対応

⑦ 新図書館等の整備	実施設計及び新図書館情報システム基本設計の実施	16P
⑧ 高知龍馬マラソンの開催	県民のスポーツや健康への関心を高め、地域活性化や日本一の健康長寿県づくりにつなげる	17P

学力向上に向けた取組 95,192千円(107,269千円)

学力向上に向けて、平成24年度は特に次の3つに取り組みます。

1 授業改善に向けた取組 29,375千円(38,959千円)

- (1) 学校改善プラン実践支援事業 21,055千円(17,432千円)
各学校が学校改善プランに基づき行う学力向上の取組を支援
全国学力・学習状況調査結果の分析と改善策の周知
- (2) 国語学力定着事業 504千円(1,851千円)
「ことばの力」育成プロジェクトを推進するための、高知県国語学習シートの活用事例の普及
- (3) 算数・数学学力定着事業 1,155千円(5,512千円)
単元テストの配信(小学校1年生～中学校3年生)と授業改善への支援
算数・数学に興味関心のある児童生徒を育成するための思考オリンピックの実施
- (4) 外国語教育推進事業 2,366千円(10,118千円)
中学校英語パイロットスクール(5校)による公開授業
(英語ライティングシートの効果的な活用事例の普及)
小学校外国語活動パイロットスクール(2校)による公開授業と効果的な小中連携の研究
- (5) 理科教育推進プロジェクト 4,295千円(4,046千円)
高知大学との連携による理科教育を推進するための中核となる教員の養成と拠点校づくり
児童生徒の科学的思考力向上のための「理科思考力問題集(小6・中3)」の作成と配付



2 子どもたちの学力定着状況の把握 19,439千円(0千円)

- 新** 高知県学力定着状況調査実施事業 19,439千円(0千円)
高知県の学力課題である小学校中学年からの二極化、中1ギャップによる学力の低下に対応するために、児童生徒(小5・中2)の学力の定着状況を把握し、学校や教育委員会の学力向上対策のための検証改善サイクルの確立に活用する。

3 高知市への支援事業 46,378千円(68,310千円)

- 新** 中学校学力向上支援事業 46,378千円(68,310千円)
高知市の中学校において、学習習慣の定着及び学校の学力向上に向けたPDCAサイクルの確立を図り、全国平均の学力を目指す。
各学校における実施体制確立のための非常勤講師(学力向上スーパーバイザー)を配置(3名)
生徒の学習意欲向上のための常勤職員32名を配置



①学力、体力・運動能力の向上に向けた効果的な取組の継続とさらなる推進
[スポーツ健康教育課、幼保支援課]

新・こうちの子ども体力アップアクションプラン

現状

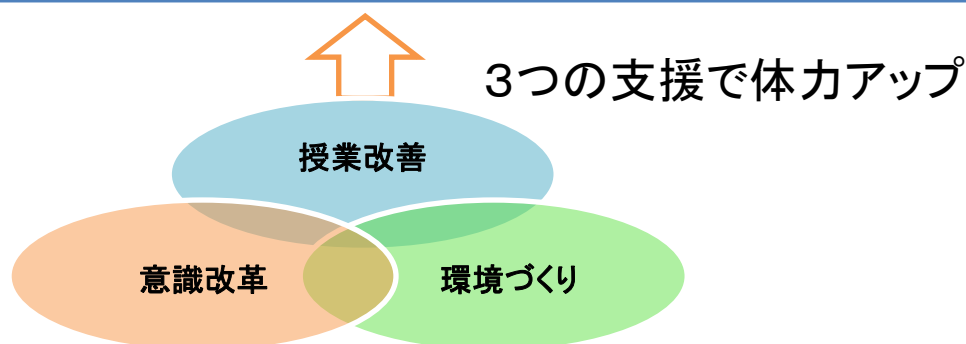
- ・20年度からの体力合計点の伸びは、小学校・中学校とも全国第1位！
- ・全国平均までは届いていない項目がほとんど・・・

課題

- ・体力に関する意識がまだまだ高くない。
- ・教育課題が山積みされており、体力向上の優先順位がまだまだ高くない。
- ・体力向上推進のためのリーダーの不在。

4年後(H27)の到達目標

体力・運動能力を全国平均以上へ (重点プラン)



授業改善への支援 —授業を変えて体力アップ—

・地域スポーツ人材の活用実践支援事業	7,561千円(7,329千円)
・体力づくり実践定着事業費	735千円(703千円)
・体育実技指導力向上事業	1,759千円(2,035千円)
・体力向上体育主任研修会	553千円(566千円)

意識改革への支援 —意識を変えて体力アップ—

・体力・運動能力、運動習慣等調査事業	3,623千円(3,623千円)
・子どもの体力向上支援事業	2,782千円(3,376千円)
・幼児期の身体活動推進事業	557千円(1,257千円)

環境づくりへの支援 —環境を整えて体力アップ—

・トップアスリート夢先生派遣事業	7,140千円(7,140千円)
・幼児期の身体活動推進事業	
・子どもの体力向上支援事業	

①学力、体力・運動能力の向上に向けた効果的な取組の継続とさらなる推進

[生涯学習課]

放課後学びの場の充実

放課後子どもプラン推進事業

416,132千円
(399,968千円)

放課後等に子どもたちの安全・安心な活動拠点(居場所)を設け、地域の多くの方々(指導員等含む)の参画を得て、様々な体験・交流・学習活動の機会を提供するとともに、それらの居場所を活用し、子どもたちの学習習慣の定着や学ぶ意欲の向上につながる「放課後学びの場」の定着及び充実を図る。

- 働きながら子育てできる安全安心な環境の充実
- 学習習慣の定着に繋がる取り組み
- 地域コミュニティとの連携

H23 放課後子どもプランの拡充

放課後学び場応援事業(H21~23)

97,825千円

県定額

小学校

【対象経費】 148箇所
○環境整備(修繕及び備品購入)
○指導員の謝金
○教材等の購入
50万円@1子ども教室・児童クラブ

中学校

【対象経費】 39箇所
○環境整備(修繕及び備品購入)
○指導員の謝金
○教材等の購入
91.5万円@1放課後学習室

QUANTITY



すべての児童クラブ、子ども教室、放課後学習室における学習環境や学習活動をより充実させるための助成を行う。

放課後子どもプラン推進事業(国庫補助分)

264,083千円

国1/3 県1/3

小学校

子ども教室 100箇所
児童クラブ 64箇所
【実施校率 86%(148/172)】

中学校

放課後学習室 39箇所
【実施校率 42%(39/92)】

地域の方々の参画
(地域力の活用)

地域

放課後学び場
人材バンク

H24 放課後子どもプランの質の充実

放課後学びの場充実事業(H24~)

96,245千円

県定額

小学校

【対象経費】 173箇所
○学習支援者の謝金
○教材等の購入
40万円@1子ども教室・児童クラブ
(新規開設は50万円)

中学校

【対象経費】 42箇所
○学習支援者の謝金
○教材等の購入
60万円@1放課後学習室
(新規開設は91.5万円)

QUALITY

7,071千円

放課後の学びの場の定着及び充実を図るため、学習習慣の定着や学ぶ意欲の向上につながる助成を行う。
(宿題に留まらない多様な学習の場としての充実等)

放課後子どもプラン推進事業(国庫補助分)

268,850千円

国1/3 県1/3

小学校

子ども教室 108箇所
児童クラブ 65箇所
【実施校率 90%(148/164)】
▶これに加えて小規模校等についても、地域の実情(必要性)に応じて柔軟に開設を支援する

中学校

放課後学習室 42箇所
【実施校率 45%(42/92)】

【参考】放課後学習支援事業

高知市における学びの場の充実への支援

6,400千円

※新規開設分の環境整備については対象外

県1/2 市1/2

小学校

【対象経費】 26箇所 (4~6年生対応)
○学習支援者の謝金
○教材等の購入
40万円@1子ども教室

中学校

【対象経費】 4箇所
○学習支援者の謝金
○教材等の購入
60万円@1放課後学習室

②心を耕す教育の総合的な推進[小中学校課、高等学校課]

『高知のキャリア教育』の推進

こどもたちの社会的・職業的自立に向け、就学前・小中高が連携してすすめる高知のキャリア教育

高知のキャリア教育3本柱 →

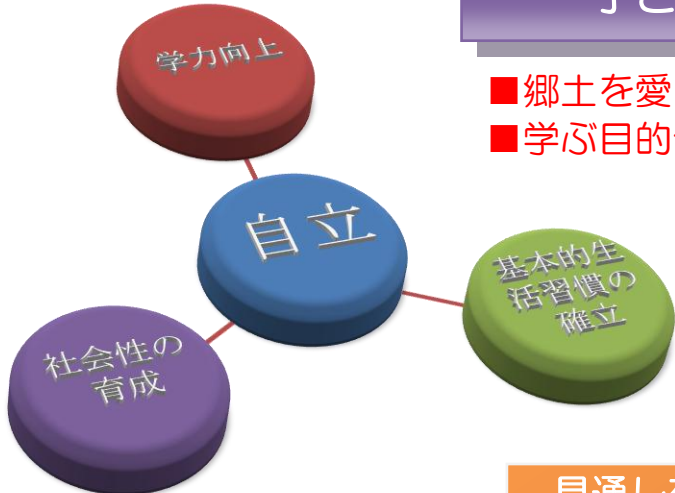
学力向上

基本的生活習慣の確立

社会性の育成

子どもたちの「夢」や「志」をかなえる基となる力を育てる

- 郷土を愛し世界にはばたく、心豊かでたくましく創造性に満ちた子ども達の育成
- 学ぶ目的や意義を自覚し、自ら学ぶ力をもった人間の育成



自らの将来を切り拓く力を育てる
現実的探索・試行と社会的移行準備の時期

- 自己理解の深化と自己受容
- 選択基準としての勤労観、職業観の確立
- 将来設計の立案と社会的移行の準備
- 進路の現実吟味と試行的参加

見通しをもつ力・やりぬく力を育てる
現実的探索と暫定的選択の時期

- 肯定的自己理解と自己有用感の獲得
- 興味・関心などに基づく勤労観、職業観の形成
- 進路計画の立案と暫定的選択
- 生き方や進路に関する現実的探索

かかわり合う力・自ら学ぼうとする力を育てる
進路の探索・選択にかかる基盤形成の時期

- 自己及び他者への積極的関心の形成・発展
- 身のまわりの仕事や環境への関心・意欲の向上
- 勤労を重んじ目標に向かって努力する態度の形成

人格形成の基礎となる豊かな
心情・意欲・態度を育てる

生きる力の基礎を培う時期

- 健康な心と体を育て、自ら健康で安全な生活をつくり出す力を養う
- 自立心を育て、人とかかわる力を養う
- さまざまな環境に好奇心や探究心をもって主体的にかかわろうとする力を養う
- 言葉に対する感覚や言葉で表現する力を養う
- 感性と表現する力を養い、創造性を豊かにしていく

就学前

◇就学前は、生涯にわたる人格形成の基礎となる、豊かな心情、物事に自分からかかわろうとする意欲、健全な生活を営むために必要な態度などが培われる重要な時期である。
◇保育所・幼稚園等では、小学校以降の生活や学習の基盤の育成につながることに配慮し、幼児期にふさわしい生活を通して、創造的な思考や主体的な生活態度の基礎を培う。
◇保育所・幼稚園等における幼児の生活が、家庭や地域社会と連続性を保ちつつ展開されるようにする。その際、地域の自然、人材、行事や公共施設などの地域の資源を積極的に活用し、幼児が豊かな生活体験を得られるようにする。

小学校【6年間】

学力向上

- ◇各教科等の授業や単元等のガイダンスを工夫し、目的意識を高める。
- ◇各教科の学習内容を吟味し、生活との関連を深める。
- ◇職業に関することや人の生き方に関する内容を活用する。
- ◇日常生活における言語の役割や機能などについて意識や関心をもって正しい国語を用いることができるようにする。など

基本的生活習慣の確立

- ◇生活のリズムを習慣化させる。
- ◇返事やあいさつ、時間や約束を守ることができるようにする。
- ◇家庭学習の習慣化を図り、自ら学ぼうとする力を育てる。
- ◇読書を通して、自分と他者の気持ちを考えられる豊かな心を育む。など

社会性の育成

- ◇自分の役割や責任を果たし、役立つ喜びを体得させる。
- ◇社会と自己のかかわりから、自らの夢や希望をふくらませる。
- ◇職場見学等を通し、働くことの意義について考えさせる。
- ◇地域に関する副読本や教材等を活用し、郷土を愛する心を育てる。など

中学校【3年間】

学力向上

- ◇各教科等とキャリア教育との関連性について正しく理解し、見通しをもつ力を育てる。
- ◇各教科等の特質と単元や題材などの内容を生かした創意工夫を行う。
- ◇学ぶことや働くこと、生きることの尊さを実感させ、学ぶ意欲を向上させる。
- ◇日常生活における言語の役割や機能などについて意識や関心を持ち、正しく美しい国語を用いることができるようにする。など

基本的生活習慣の確立

- ◇生活のリズムを習慣化し、自己管理能力を育てる。
- ◇場に応じた返事やあいさつ、時間や約束を守ることができるようにする。
- ◇家庭学習の習慣化を図り、見通しをもつ力・やりぬく力を育てる。
- ◇読書を通して、自分と他者の気持ちを考え、自己の考えをもつことができるよう豊かな心を育む。など

社会性の育成

- ◇自分の役割や責任を果たし、自主性を高める。
- ◇社会と自己のかかわりから、自分の特徴に気づき、自分らしい生き方について考えさせる。
- ◇職場体験やボランティア活動等を通し、職業観・勤労観を深め、ともに助け合い生きる喜びを体感させる。
- ◇高知県に関する副読本や教材等を活用し、郷土を愛する心を育てる。など（キャリア教育副読本の活用）

学力向上

- ◇中学校段階までの基礎学力を定着させ、進路実現をイメージしながら学習に取り組むようにする。
- ◇専門的な知識・技能を身に付けさせる。
- ◇自分の考えを文章にしたり、発表するなど社会生活に必要なスキルを身に付けさせる。
- ◇物事を論理的に判断できる能力を身に付けさせる。
- ◇言語活動を活発かつ適正に行わせ、豊かな言語能力を養う。など

基本的生活習慣の確立

- ◇基本的な学校のルールを守ること、自己管理能力を高める。
- ◇社会で通用するマナーを身に付けさせる。
- ◇自らの進路を考えた家庭学習をできるようにする。
- ◇読書を通して感性を磨き、読解力や表現力、想像力を高め、人生をより豊かに生きる力を育てる。など

社会性の育成

- ◇主体的に社会の形成に参画していくために必要な思考力、判断力、コミュニケーション能力を育てる。
- ◇自分と他者が互いを認め合い、切磋琢磨し、自分の良さを伸ばせるようにする。
- ◇「場」に合った言動ができるようにする。
- ◇インターンシップを通して社会に出る具体的なイメージをもたせる。
- ◇郷土の将来を考え、自分の担う役割を自覚させるとともに、多くの人と触れ合いを通して、公共の精神を養い、グローバルな視野をもった人材を育てる。など

社会的・職業的自立

社会・上級学校

高校【3年間】

平成 24 年度予算額
60,831 千円
(51,076 千円)

新 小中学校キャリア教育推進事業 7,287 千円

- 中学生用キャリア教育副読本作成
郷土を愛する態度を育てるとともに自らの生き方について考えを深めるための中学生用キャリア副読本を作成・配付
- キャリア教育連絡協議会
キャリア教育を充実させるための方策や実践事例についての情報交換や協議
- 教育の日関連事業「高知県キャリア教育フォーラム」
学校・家庭・地域（産業界）の代表者によるシンポジウムや実践発表

組替新 学校パワーアップ事業 21,691 千円 (21,202 千円)

- ①学力向上対策の研究 ②教員ゼミ事業
- ③キャリア教育研究事業 ④教育課程研究事業

組替新 生徒パワーアップ事業 31,853 千円 (29,874 千円)

- ①学力向上サポート員事業 ②社会人基礎力の育成
- ③大学へ行くこうプロジェクト事業 ④企業を知ろう事業
- ⑤仕事を知ろう事業 ⑥本物に触れる事業 ⑦高大連携

子どもの読書活動の推進

104,170千円
(142,164千円)
(平成22年度2月補正予算額含む)

子どもの読書活動＝「子どもが言葉を学び、感性を磨き、表現力を高め、創造力を豊かなものにし、人生をより深く生きる力を身につけていく上で欠くことのできないもの」(子どもの読書活動の推進に関する法律第2条)

<現状と課題>

- ◆本県の子どもは、全国と比較して読書好きの子どもが多いが、学校外での読書の時間が少なく、自発的な読書活動に取り組む必要がある。
- ◆子どもの読書環境の地域間格差が大きく、中山間地域には公立図書館・書店のない市町村も多い。
- ◆子どもに本を手渡す司書やボランティアなどの専門性を有する人が少ない。
- ◆読書を楽しみ、読む力や情報活用能力を高めるために、読書活動を各教育計画へ位置付けたり、全ての教員が授業の中で学校図書館を活用したりするなど学校教育全体で取り組む必要がある。

<趣旨>

- ◆第二次高知県子ども読書活動推進計画に基づき、家庭・地域・学校における子どもの読書活動を推進する。

家庭

- ①ブックスタート応援事業 574千円(612千円)
- 乳幼児健診時に推薦図書リスト「絵本おはなし・宝箱」及び読書啓発用チラシ配布
 - 市町村立図書館等や子どもの読書活動支援員による読み聞かせ等の実施

地域

- ①読書ボランティア養成講座の実施 729千円(729千円)
- 県内を5ブロックに分けて各2回と全体会の計11回の養成講座を開催
- ②子どもの読書活動支援員の配置 17,471千円(21,214千円)
- 読書活動の支援が必要な14市町村へ子どもの読書活動支援員を配置、公立図書館等と学校図書館の活用を促進
- ③「親子で本を楽しむ日」の開催 1,116千円(1,850千円)
- 子どもの読書活動支援員が「親子で本を楽しむ日」を開催することにより、支援員の資質を高め、地域の読書環境を向上
- ④子ども司書養成講座の実施 370千円(370千円)
- 読書活動を推進するリーダーを育成する養成講座を3市町村で開催

学校

- ①学校図書館活動推進校における実践と成果の普及
- 学校組織・全校体制での学校図書館の機能強化
 - ガイドブックやリストブックの効果的な活用研究
 - 図書を活用した探求的な学習の実践研究
 - 学校図書館教育推進教諭を中心に全教職員の指導力向上

新 ②学校図書館支援員の配置と学校図書館の環境整備 79,000千円

- 学校図書館支援員の配置(90名)による学校図書館活動の活性化、読書習慣の確立
- 学校図書館への新規空調設備の設置による児童生徒の学校図書館や図書の利活用の促進

③学校図書館活動パワーアップ講座の開催 1,647千円(1,451千円)

- 学校図書館担当者及び学校図書館支援員を対象とした研修講座の実施

④「きっとある キミの心にひびく本」の配付と活用 2,933千円(4,179千円)

- 小・中学校新1年生への配付
- H24年度高知県わくドキ!ショートコメントコンテストの開催と表彰
- 「わくドキ!ショートコメント集」の配付による優秀作品の紹介
- 読書楽力検定の実施による自発的な読書の動機付け

☆子どもに読書の習慣を定着させ、読書の質を高めることで、豊かな心と感性を醸成し、考える力や表現力を身に付けるとともに、人との絆を育むことができる。

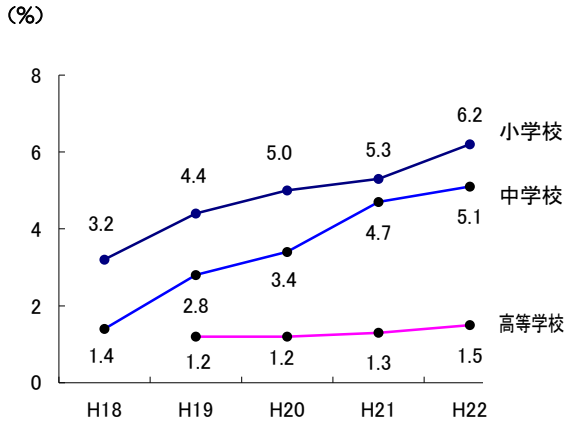
③喫緊の教育的課題への重点的な対応

[特別支援教育課ほか事務局各課]

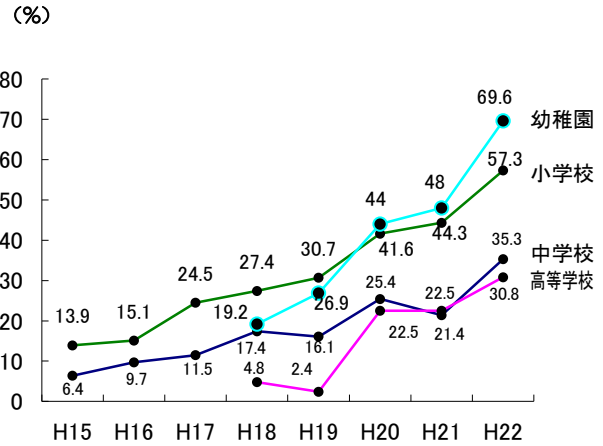
「発達障害等のある幼児児童生徒の指導及び支援の充実に関する指針」の推進 新規(2,668千円*)

※関連事業のうち、新規事業の金額のみ掲載

○発達障害等のある児童生徒の在籍率（高知県）



○発達障害等のある子どもの個別の指導計画作成状況（高知県）



「特別支援教育の理念の一層の 広がりをめざして」

わかる

【新規事業】2,343千円

- ◆新ユニバーサルデザイン授業づくりテキストの作成
- ◆新教員の専門性の向上
- ◆新専門性をもった教員養成
- ◆新発達障害のある生徒への支援（研究指定）



発達障害等のある子どもたちが

- 自分の長所や強みに気づくことができる子どもに
- 自分を肯定的に感じることができる子どもに
- 自分の特性を活かした社会的・職業的自立ができる子どもに

適切な指導と必要な支援を充実させます



つなぐ

- ◇保幼小連携「スマイルサポート」事業
 - ◇いじめ・不登校小中連携事業
- 等



【新規事業】325千円

- ◆新「発達障害等のある児童生徒のキャリアQ&A」検討委員会
- ◆新「キャリア教育推進事業」（研究指定）
- ◇キャリア連絡協議会

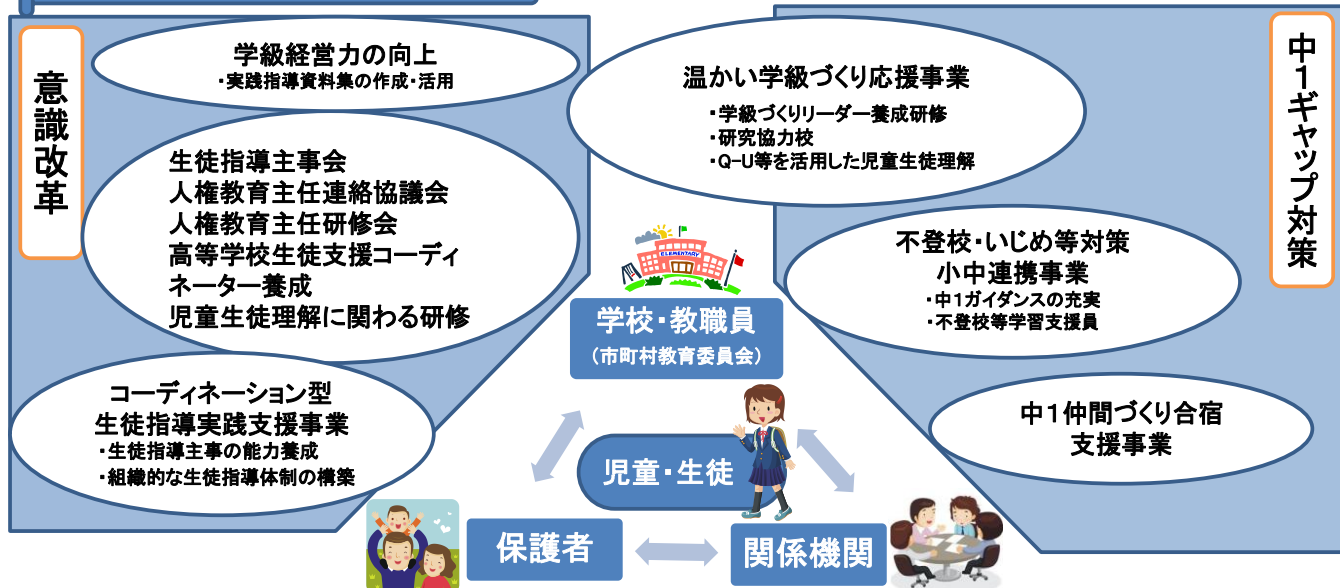


自立する

③喫緊の教育的課題への重点的な対応 [人権教育課]

高知県の不登校対策

予防 登校支援 の一体化



中1ギャップ対策

教育相談の充実

- ・スクールカウンセラー活用事業
- ・心の教育アドバイザー活用事業
- ・子どもと親の相談員活用事業
- ・スクールソーシャルワーカー活用事業

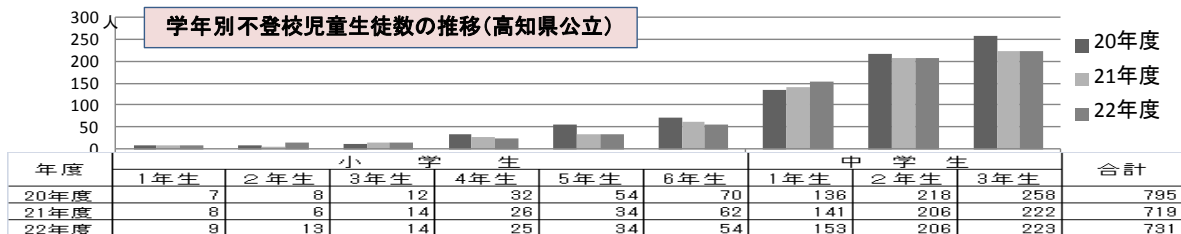
要保護児童対策地域協議会

- ・関係機関との連携
- ・保護者支援

- ・相談事業(来所・電話・Eメール)
- ・ふれあい体験学習
- ・教育支援センター連絡協議会
- ・教育研究所連盟協議会
- ・子どもたちの心の居場所「ふれんどる一むCoCo」
- ・保護者が集う「やまもの会」

平成24年度不登校・いじめ等対策小中連携事業 H24 14,302千円 (H23 20,470千円)

本県においては、さまざまな要因で不登校やいじめ等、生徒指導上の課題が生じている。このような課題解決に積極的に取り組む市において、人権が尊重される学校・学級づくりを行うなかで、特に、小中学校を通じて連続性のある人間関係づくりや生徒指導を重点的に行い、不登校・いじめ等の発生率を改善する。



県教育委員会、委託市教育委員会、学校の一体的な推進

県教委・教育事務所
不登校解消のための取組や事業を推進する

委託市教委

関係機関と連携しながら、不登校解消に向けた小中連携のための仕組みづくりを行う

中学校区

小中学校での連続性のある取組
小中の相互乗り入れの仕組みづくり

人権が尊重される学校・学級づくり
中1ガイダンスの充実
Q-Uアンケートの有効活用と人間関係づくり
個人カードの有効活用
不登校等学習支援員の配置
校内支援会議の充実
(スーパーバイザーによる指導・助言)
自尊感情の向上

広域支援会議 年2回

・事業委託市合同での協議
・専門家による助言、取組検証
〈県教委・教育事務所・市町村教委・学校長〉
アドバイザー：大学教授

委託市支援会議(各市1回)

・重点中学校区研修(全教職員)
・専門家による助言
〈委託市教委・県教委・教育事務所〉

中学校区(市町村)連絡会議

中学校区単位で児童生徒理解と連携の仕方など、具体的な取組の協議と進行管理
〈委託市教委・小中学校長・県教委・教育事務所〉

学級づくりリーダー養成事業

心の教育センター主催事業への参加
学級経営についてより専門性の高い人材育成

中1仲間づくり合宿支援事業費補助金

○目的：中学校生活のスタートに合わせて、学習の仕方を学ぶとともに新しい仲間との相互理解を深める

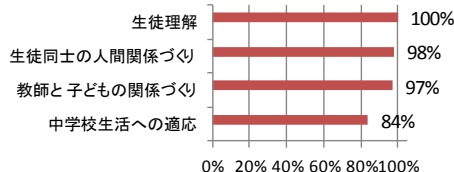
○活動例：人間関係づくり、自然体験活動、学習の仕方や意義について学ぶ

○補助対象経費：生徒の輸送にかかる経費

○合宿指導者研修の実施(2月)



合宿の効果(平成23年度アンケート調査)



人権が尊重される学校・学級 ～不登校・いじめ等の未然防止～

防災教育推進事業

24年度予算額14,856千円(1,282千円)

- 現状と課題
- ・学校の危機管理能力・防災力、児童生徒の防災対応力を高める必要がある。
 - ・多くの学校が講師による講演や避難訓練のみの防災教育となっている。
 - ・実践的な防災教育の取組に限られた学校にとどまっており、他の学校での取組につながっていない。
 - ・地域と連携した取組が十分ではない。



学校の危機管理能力・防災力



① 防災教育研修会

2,292千円

県内3カ所で研修会を実施し、正しい知識や先進地の事例を伝えることによって、学校の危機管理能力・防災力を高める。

※東部・中部・西部 学校悉皆研修

新 ②安全教育プログラム

【防災・防犯・交通安全】3,403千円

『安全教育プログラム』を作成(全教職員に配布)、安全教育の取組を広める。

【防災、防犯、交通安全】

安全教育の授業化に向けた指針を策定

新 ③実践的防災教育推進事業

5,644千円

モデル地域を指定し、緊急地震速報等を活用した避難訓練や公開授業等の先進的・実践的な防災教育を行い、取組内容を発信する。

※東部・中部・西部・県立学校

新 ④学校防災アドバイザー派遣事業

917千円

関係機関等と連携してアドバイザーを派遣し、各学校の実態に応じた学校防災マニュアル等の充実を図る。

※沿岸部を中心に50校へ派遣



児童生徒の防災対応力

地域の防災力



新 ⑤防災キャンプ推進事業

2,600千円

県内2地域を指定。地域と連携した防災キャンプを実施し、避難生活を体験する。※沿岸部2地域

期待される成果

教職員の防災に関する資質・指導力の向上
 学校の防災管理・組織活動の強化
 学校における発達段階に応じた防災教育の充実
 自分の命を守ることができる児童生徒の育成
 地域との絆づくり

⑤ 学校等の耐震化の推進

[学校安全対策課、幼保支援課]

南海地震に備える施設整備費 4,298,173千円 (2,205,714千円)

南海地震に備え、児童生徒の安全・安心を確保するため、「県有建築物耐震化実施計画」に基づき、県立学校施設の耐震補強設計、耐震補強等工事を実施する。

また、児童生徒や地域住民の生命を守るため、津波浸水予想区域にある県立学校3校に避難用の外付け階段を設置する。

【平成24年度実施予定】

- 耐震補強設計 : 10校18棟 (※5棟前倒し)
- 耐震補強等工事 : 18校40棟
- 外付け階段等工事 : 3校 (高知南高校、須崎高校、高知海洋高校)

平成24年度に予算化された事業が完了した場合、**公立高等学校・特別支援学校の耐震化率は78.9%へ上昇**



公立学校施設耐震診断支援事業費・耐震化促進事業費 278,938千円 (425,754千円)

南海地震に備え、児童生徒の安全・安心を確保するため、市町村が実施する公立小中学校施設の耐震診断及び耐震補強等工事に要する経費の一部を支援する。

【補助率及び平成24年度実施予定】

- 耐震診断 : 補助率1/3、6市町村32校36棟を支援
- 耐震補強等工事 : 補助率1/6、10市町村13校19棟を支援

平成24年度に市町村が計画している事業が完了した場合、**公立小中学校の耐震化率は83.6%へ上昇**



保育所・幼稚園耐震化促進事業費 15,229千円 (3,923千円)

南海地震に備え、子ども達の安全・安心を確保するため、市町村や設置者が実施する保育所・幼稚園の耐震診断に要する経費の一部を支援する。

【補助率及び平成24年度実施予定】

- 市町村 : 補助率1/3、6市町村10施設11棟を支援
- 設置者 : 補助率2/3、7法人10カ所12棟を支援

平成24年度に設置者が計画している事業が完了した場合、**保育所・幼稚園の耐震診断実施率は76.1%、耐震化率は71.3%となる見込み。**



⑥ 保育所・幼稚園等の安全確保対策

[幼保支援課]

新 保育所・幼稚園等安全確保対策事業費補助金

H24予算額16,333千円
(一)16,333千円

目的

南海地震に備え、乳幼児の安全確保に必要となる経費に対して助成を行い、保育所・幼稚園等の乳幼児の安全を確保する。

事業概要

1 補助対象事業

南海地震に備えるため、保育所(高知市を除く。)、幼稚園及び認定こども園において、乳幼児の安全確保のための窓ガラス飛散防止フィルムの施工及び乳幼児の避難にかかる避難車の購入

2 補助内容等

- (1)窓ガラス飛散防止フィルムの施工に要する経費:補助率1/3以内
ただし、1園の補助対象経費の合計が30万円未満のものを除く。
- (2)避難車の購入経費:補助率1/2以内
ただし、1園の補助対象経費の合計が20万円未満のものを除く。

3 補助先

市町村、私立幼稚園設置者、認定こども園設置者

4 事業実施期間

3年間(平成24年度～平成26年度)



新図書館等整備事業費

平成24年度予算額 258,786千円
(平成22年度2月補正予算額 132,777千円)

目的

狭隘化や老朽化が課題であった県立図書館と高知市民図書館本館を合築により新たに整備し、図書館機能の充実と効率的な運営を図る。また、点字図書館とこども科学館(仮称)を併設した複合施設として整備することで、様々な人々の交流を深め、県内の生涯学習や文化の発展に寄与する知的・文化的な基盤としていく。

主な事業内容

新図書館等複合施設の建築及びこども科学館(仮称)の展示にかかる設計について、平成23年度の基本設計に引き続き、実施設計を行う。

また、新図書館では、県立図書館と高知市民図書館を一本化した窓口でサービスを提供していくことになるため、それぞれの図書館情報システムを統合した新たなシステムを構築するための基本設計を行う。

- ・新図書館等複合施設等実施設計委託料 205,344千円
- ・こども科学館展示実施設計委託料 15,918千円
- ・電波障害調査委託料 385千円
- ・新図書館情報システム等基本設計委託料 25,200千円
- ・事務費等 11,939千円

新図書館等複合施設の外観イメージ
(基本設計)



こども科学館(仮称)の展示イメージ(基本設計)



新図書館の館内イメージ(基本設計)



新図書館等複合施設の整備スケジュール(見込み)

平成23年度

- ・基本計画の作成
- ・基本設計

平成24年度

- ・実施設計
- ・情報システム(基本設計)

平成25年度

- ・埋蔵文化財発掘調査
- ・建築工事
- ・情報システム(詳細設計・構築)

平成26年度

- ・建築工事
- ・情報システム(構築)

平成27年度
開館



新 高知龍馬マラソン開催事業

平成24年度予算額:20,000千円

市民マラソン大会開催の必要性

- ◎健康志向の高まりが加速する中で全国的にランニング人口が増加しており、それに連動して市民マラソン大会が各地で開催され空前の人気となっている。
- ◎県外から多くの市民ランナーが参加することで、地域活性化への起爆剤として期待される。



高知龍馬マラソンの目的

生涯スポーツの振興

「いつでも、どこでも、いつまでもスポーツに親しむ『生涯スポーツ社会』の実現」

高知市中心部を走る、桂浜周辺を走る、という魅力で参加意欲を向上させることで、大会参加を契機にした、県民のマラソンやジョギング習慣の定着や愛好家の増を図る。

⇒生涯スポーツの普及・振興
県民の健康増進
(基礎体力の向上、健康維持)

スポーツツーリズムの推進

「高知県の観光戦略としてのスポーツツーリズムの推進」

観光地である桂浜周辺をコースとすることで県外ランナーに向けたPR度を高め、観光オフシーズンにおける県外観光客の底上げを図る。

⇒1年間を通じて切れ目のない観光施策と地域の活性化(高い経済効果)

知名度の向上

リピーターの出現

高知龍馬マラソン2013の概要

- 開催日時 平成25年2月24日(日) 9:00スタート
- 主催 NPO法人高知陸上競技協会、高知新聞社、RKC高知放送、高知県、高知市、高知県教育委員会、高知市教育委員会
- 主管 高知龍馬マラソン実行委員会
- 開催種目 フルマラソン(42.195km)
- コース(予定) 城西公園集合→升形・グランド通り付近(スタート)→県庁前→はりまや橋→(南国バイパス)→(県道春野赤岡線)→浦戸大橋→桂浜→春野陸上競技場(ゴール)
- 定員 3,000人
- 参加料 7,000円



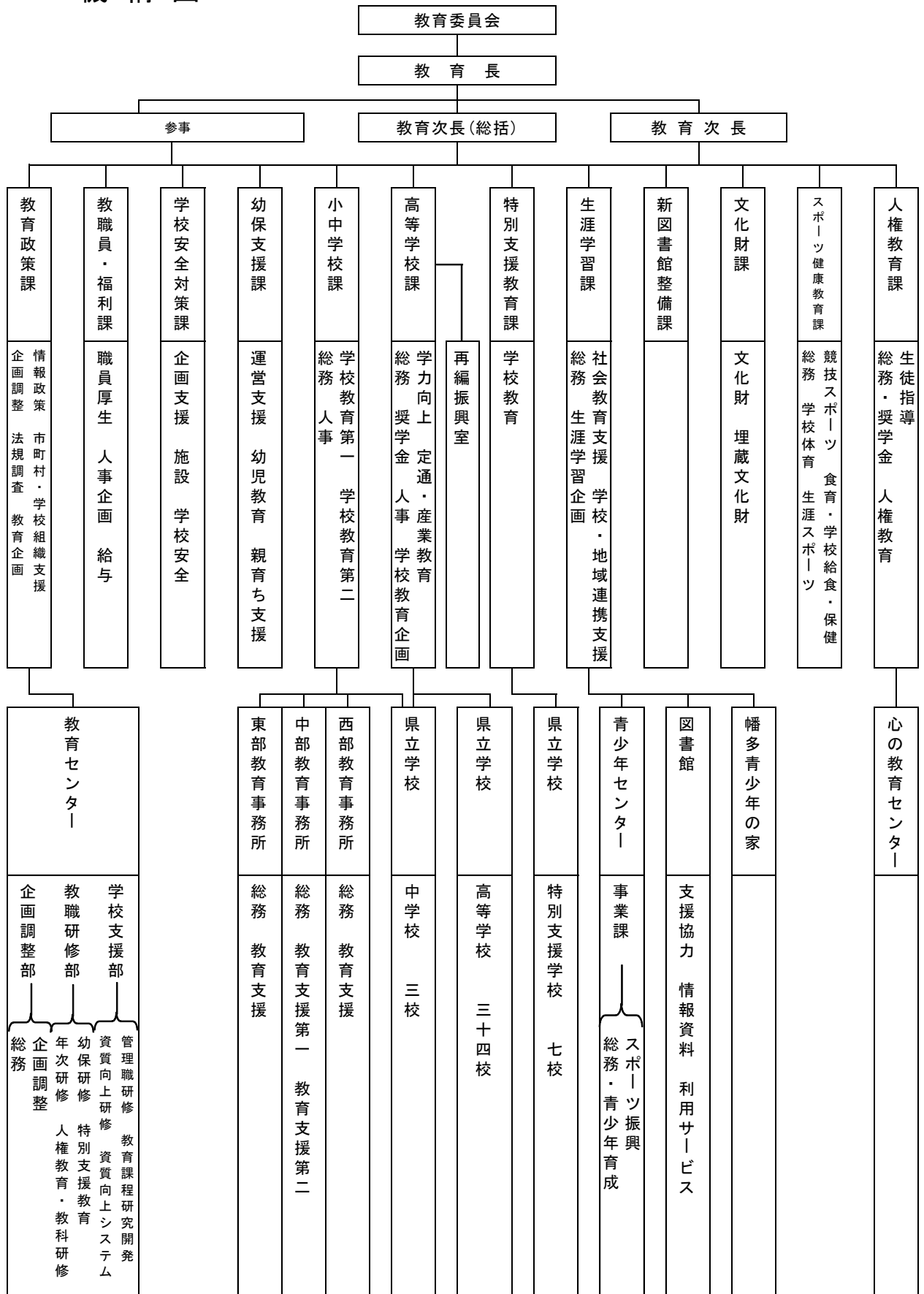
マラソンによる爽やかな汗が、心と体を健康にし、さらには県の観光振興や地域の活性化に繋がる!!

3. 施策体系表

	H24	H23
1. 心身ともに健やかで「夢」と「希望」にあふれた土佐人を育てよう	581,880千円	(532,708千円)
2. 生涯を通し学ぶ喜びに満ちた教育的な風土づくりを進めよう	1,076,669千円	(759,215千円)
3. 高知県の強みを生かし、伸ばす取り組みを進めよう	208,070千円	(857,247千円)
4. 教育の原点である家庭の教育力を高めよう	948,160千円	(940,946千円)
5. 乳幼児期における親の役割の重要性を認識し、確かな「子育て力」を育成しよう	7,361千円	(5,312千円)
6. 放課後や週末などに積極的に学校に関わり、地域全体で教育を支えよう	462,144千円	(486,017千円)
7. 学校等で将来の基礎となる力を確実に身につけさせよう	2,005,053千円	(2,195,899千円)
8. 教職員として日々研さんし、互いに高めあう取組をしよう	85,638千円	(81,910千円)
9. 校長等のリーダーシップのもと意欲と活力に満ちた組織的な学校づくりを進めよう	1,168,917千円	(1,159,964千円)
10. 学びの拠点である教育機関を整備・充実させよう	1,862,824千円	(1,420,800千円)
11. 南海地震対策	5,367,074千円	(2,953,552千円)
12. 文化財の保護と活用	720,951千円	(790,669千円)
小 計	14,494,741千円	(12,184,239千円)
その他の管理運営費	78,836,613千円	(78,676,564千円)
合 計	93,331,354千円	(90,860,803千円)

III 教育委員会の構成

1 機構図



2 委員・教育長及び事務局等幹部職員

委員 長	小 島 一 久
委 員	久 松 朋 水
委 員	北 添 紀 子
委 員	竹 島 晶 代
委 員	八 田 章 光
委 員・教育長	中 澤 卓 史

教育次長(総括)	岡 崎 順 子
教 育 次 長	中 山 雅 需
参 事	永 野 隆 史

課	課 長	企画監・副参事	課 長 補 佐 等
教 育 政 策 課	岡 村 昭 一		課長補佐 中 島 勝 海 専門企画員(法規調査担当) 中 村 博 文
教 職 員 ・ 福 利 課	彼 末 一 明	企画監(職員厚生担当) 北 川 圭 児	課長補佐(兼) 北 川 圭 児 課長補佐 植 村 昌 史
学 校 安 全 対 策 課	沢 近 昌 彦		課長補佐 戸 田 京 子 岡 田 直 子
幼 保 支 援 課	市 川 広 幸		課長補佐 溝 渕 智 栄 子 専門企画員(幼児教育・親育ち支援担当) 山 下 文 一
小 中 学 校 課	(永 野 隆 史) ※参事が兼務		課長補佐 三 木 敏 生 小 田 通 渡 黒 瀬 渡
高 等 学 校 課	藤 中 雄 輔	企画監(再編振興担当) 森 本 民 之 助	課長補佐(兼) 平 野 雅 代 課長補佐 小 野 広 明 竹 村 謙
再編振興室			室長(兼) 森 本 民 之 助
特 別 支 援 教 育 課	田 中 信 一		課長補佐 平 野 雅 代

生涯学習課	平野博紀		課長補佐 竹崎智子 西原浩二
新図書館整備課	渡辺憲弘		課長補佐 杉本幸三
文化財課	彼末和幸	副参事(文化財団派遣) 森田尚宏	課長補佐 小松立和 専門企画員(文化財担当) 松田直則
スポーツ健康教育課	刈谷好孝		課長補佐 柏木理男 葛目憲昭 専門企画員(体力づくり担当) 山本儀浩
人権教育課	吉田弘章		課長補佐 野瀬正幸 大西雅人

3 事務局及び出先・教育機関等一覧

郵便番号：780-0850 住所：高知市丸ノ内1-7-52

(平成24年4月1日現在)

所属名	ダイヤルイン番号・FAX番号・E-mail	(主な担当業務)
教育政策課	(課長) 821-4902 (企画調整担当) 821-4902 (法規調査担当) 821-4569 (教育企画担当) 821-4731 (情報政策担当) 821-4904 (市町村・学校組織支援担当) 821-4568 (FAX) 821-4558 (E-mail) 310101@ken.pref.kochi.lg.jp	(事務局の組織定数・人事・服務・給与、統計調査) (法規審査、争訟事務、公益法人) (教育行政の企画立案、教育委員会会議、広聴及び広報、連絡調整) (情報教育の企画調整、広報(ホームページ)、情報通信基盤の運用管理) (市町村教育委員会への支援、学校の組織改善、志・とさ学びの日・教職員の研修、教育センター)
教職員・福利課	(課長) 821-4755 (職員厚生担当) 821-4905 (人事企画担当) 821-4901 821-4903 (給与担当) 821-4906 (共済) 821-4813 (互助会) 821-4917 (FAX) 821-4725 (E-mail) 310601@ken.pref.kochi.lg.jp	(健康管理、教職員宿舍、退職手当) (管理職登用、教職員の採用、教育職員の免許・認定講習、研修) (公立学校教職員の給与及び公務災害補償) (保健事業、長期・短期給付、医療給付、組合員証) (一般互助給付、退職互助給付)
学校安全対策課	(課長) 821-4534 (企画支援担当) 821-4534 (施設担当) 821-4544 (学校安全担当) 821-4533 (FAX) 821-4546 (E-mail) 312301@ken.pref.kochi.lg.jp	(県立学校の南海地震対策及び防災対策並びにこれに係る市町村支援に関すること) (県立学校整備、市町村立学校整備の支援) (学校安全、交通安全、防犯、防災教育、災害共済給付金)
幼保支援課	(課長) 821-4881 (運営支援担当) 821-4882 (幼児教育担当) 821-4881 (親育ち支援担当) 821-4889 (FAX) 821-4774 (E-mail) 311601@ken.pref.kochi.lg.jp	(保育所、幼稚園、認定こども園、認可外保育施設、保育士等に関する事務) (保育所・幼稚園の保育・教育の支援、研修) (親育ち支援)
小中学校課	(課長) 821-4908 (総務担当) 821-4735 (人事担当) 821-4639 (学校教育第一担当) 821-4638 (学校教育第二担当) 821-4908 (FAX) 821-4926 (E-mail) 310301@ken.pref.kochi.lg.jp	(公立小中学校教職員人件費及び旅費) (公立小中学校教職員の任免、分限、懲戒及び人事異動) (小中学校の教育課程、学習指導・教科用図書) (小中学校の学力向上の支援)
高等学校課	(課長) 821-4851 (総務担当) 821-4851 (奨学金担当) 821-4893 (人事担当) 821-4852 (学校教育企画担当) 821-4907 (学力向上担当) 821-4850 (定通・産業教育担当) 821-4846 (再編振興室) 821-4542 (FAX) 821-4547 (E-mail) 311701@ken.pref.kochi.lg.jp	(県立高校授業料、県立高校に関する事務) (高知県高等学校等奨学金事務) (県立高校の教職員の任免、分限、懲戒、人事) (高校入学者選抜、転・編入学、進路指導) (教育課程、学習指導、高卒認定) (定時制通信制教育、産業教育、就職対策) (再編振興に関すること)

特別支援教育課	(課長) 821-4741 (総務担当) 821-4851 (人事担当) 821-4852 (学校教育担当) 821-4741 (FAX) 821-4547 (E-mail) 311001@ken.pref.kochi.lg.jp	(就学奨励費、県立特別支援学校に関する事務) (公立特別支援学校の教職員の任免、分限、懲戒、人事) (障害のある子どもの就学、県立特別支援学校の教育課程、学習指導、教科用図書、小・中・高等学校等における特別支援教育に関すること)
生涯学習課	(課長) 821-4745 (総務担当) 821-4745 (生涯学習企画担当) 821-4629 (社会教育支援担当) 821-4911 (学校・地域連携支援担当) 821-4897 (FAX) 821-4505 (E-mail) 310401@ken.pref.kochi.lg.jp	(県立図書館、青少年教育施設) (若者の自立支援、子どもの読書活動推進) (公民館活動の振興、社会教育団体の育成支援) (放課後子どもプラン、学校支援地域本部)
新図書館整備課 〒780-0850 高知市丸ノ内 2-4-1 保健衛生総合庁舎	(課長) 821-4931 (FAX) 823-7750 (Email) 312201@ken.pref.kochi.lg.jp	(新図書館等の整備)
文化財課	(課長) 821-4761 (文化財担当) 821-4761 (埋蔵文化財担当) 821-4912 (FAX) 821-4548 (E-mail) 310701@ken.pref.kochi.lg.jp	(文化財の調査と保存管理、高知城の整備と管理、刀剣審査登録) (埋蔵文化財の保護と調査)
スポーツ健康教育課	(課長) 821-4929 (総務担当) 821-4751 (学校体育担当) 821-4929 (生涯スポーツ担当) 821-4929 (競技スポーツ担当) 821-4649 (食育・学校給食・保健担当) 821-4928 (FAX) 821-4849 (E-mail) 310501@ken.pref.kochi.lg.jp	(県民体育館・武道館、スポーツ推進審議会) (体育・保健体育の教育課程、児童生徒の体力向上) (地域スポーツの推進、総合型地域スポーツクラブ育成) (競技力の向上、日本スポーツマスターズ2012高知大会) (食育、健康教育の推進、学校給食の普及・充実)
人権教育課	(課長) 821-4765 (総務・奨学金担当) 821-4765 (人権教育担当) 821-4932 (生徒指導担当) 821-4909 (FAX) 821-4559 (E-mail) 310801@ken.pref.kochi.lg.jp	(地域改善対策奨学資金事務) (学校教育及び社会教育における人権教育の推進) (小中高特別支援学校における生徒指導等の推進(いじめ、不登校、暴力行為等))

所 属 名	住 所	郵便番号	電話番号 FAX 番号 E-mail	備 考
教 育 セ ン タ ー	高知市大津乙181	781-5103	088-866-3890 088-866-0074 310308@ken.pref.kochi.lg.jp	
東 部 教 育 事 務 所	安芸市矢ノ丸1-4-36 安芸総合庁舎内	784-0001	0887-34-3591 0887-34-3592 310304@ken.pref.kochi.lg.jp	室戸市、安芸市 香南市、香美市 安芸郡
中 部 教 育 事 務 所	吾川郡いの町枝川2410-7	781-2120	088-893-6166 088-893-6167 310305@ken.pref.kochi.lg.jp	(高知市)、南国市 土佐市、須崎市 長岡郡、土佐郡 吾川郡、高岡郡
西 部 教 育 事 務 所	四万十市中村山手通19 幡多総合庁舎内	787-0028	0880-35-5981 0880-34-3921 310307@ken.pref.kochi.lg.jp	宿毛市、土佐清水市 四万十市、幡多郡
青 少 年 セ ン タ ー	香南市野市町西野303-1	781-5232	0887-56-0621 0887-56-0622 310405@ken.pref.kochi.lg.jp	
図 書 館	高知市丸ノ内1-1-10	780-0850	088-872-6307 088-872-6479 310402@ken.pref.kochi.lg.jp	
幡 多 青 少 年 の 家	幡多郡黒潮町上川口1166	789-1901	0880-44-1001 0880-44-1566 310404@ken.pref.kochi.lg.jp	
心 の 教 育 セ ン タ ー	高知市大原町132	780-8031	088-833-2932 088-833-2935 311902@ken.pref.kochi.lg.jp	

(平成24年4月1日現在)

高等学校	住 所	郵便番号	電話番号	校 長
室 戸	室戸市室津221	781-7102	0887-22-1155	野町 裕
中 芸	安芸郡田野町1203-4	781-6410	0887-38-2914	山川 陽司
安 芸	安芸市清和町1-54	784-8505	0887-34-1145	尾原 賢治
安 芸 桜 ケ 丘	安芸市桜ヶ丘町784	784-0026	0887-35-2020	吉松 儀久
城 山	香南市赤岡町1612	781-5310	0887-55-2126	今井 洋一
山 田	香美市土佐山田町旭町3-1-3	782-0033	0887-52-3151	北村 公良
嶺 北	長岡郡本山町本山727	781-3601	0887-76-2074	上岡 哲朗
高 知 農 業	南国市東崎957-1	783-0024	088-863-3155	沖上 芳幸
高 知 東 工 業	南国市篠原1590	783-0006	088-863-2188	徳永 靖彦
岡 豊	南国市岡豊町中島511-1	783-0049	088-866-1313	澤田 俊彦
高 知 東	高知市一宮徳谷23-1	781-8133	088-845-5751	山崎 澄夫
高 知 南	高知市棧橋通6-2-1	780-8010	088-831-2811	垣内 守男
高 知 工 業	高知市棧橋通2-11-6	780-8010	088-831-9171	平田 健一
高 知 追 手 前	高知市追手筋2-2-10	780-0842	088-873-6141	池 康晴
(吾 北 分 校)	吾川郡いの町上八川甲2075-1	781-2401	088-867-2811	
高 知 丸 の 内	高知市丸ノ内2-2-40	780-0850	088-873-4291	戸田 浩
高 知 小 津	高知市城北町1-14	780-0916	088-822-5270	川村文化美
高 知 北	高知市東石立町160	780-8039	088-832-2182	木下 吉成
高 知 西	高知市鴨部2-5-70	780-8052	088-844-1221	松木 優典
伊 野 商 業	吾川郡いの町332-1	781-2110	088-892-0548	小松 啓起
春 野	高知市春野町弘岡下3860	781-0303	088-894-2308	横川 剛史
高 岡	土佐市高岡町甲2200	781-1101	088-852-1168	佐藤 章
高 知 海 洋	土佐市宇佐町福島1	781-1163	088-856-0202	森 誠一
須 崎 工 業	須崎市多ノ郷和佐田甲4167-3	785-8533	0889-42-1861	佐々木菊雄
須 崎	須崎市下分甲391-2	785-8550	0889-42-1744	秋森 学
佐 川	高岡郡佐川町乙1789-5	789-1202	0889-22-1243	渡邊 紀
窪 川	高岡郡四万十町北琴平町6-1	786-0012	0880-22-1215	片田 一義
梶 原	高岡郡梶原町梶原1262	785-0610	0889-65-0181	正木 秀市
四 万 十	高岡郡四万十町大正590-1	786-0301	0880-27-0034	松田 知彦
大 方	幡多郡黒潮町入野5507	789-1931	0880-43-1079	南 哲志

高等学校	住 所	郵便番号	電話番号	校 長
幡 多 農 業	四万十市古津賀3711	787-0010	0880-34-2166	松本 公夫
中 村	四万十市中村丸の内24	787-0003	0880-34-2141	谷岡 博志
(西 土 佐 分 校)	四万十市西土佐津野川223	787-1612	0880-52-1186	
宿 毛 工 業	宿毛市平田町戸内2272-2	788-0783	0880-66-0346	橋本 浩
宿 毛	宿毛市与市明5-82	788-0008	0880-63-2164	野中 三徳
(大 月 分 校)	幡多郡大月町弘見4098	788-0302	0880-73-0122	
清 水	土佐清水市加久見893-1	787-0336	0880-82-1236	武内 右典
本校：34校 分校：3校 計：37校				

中学校	住 所	郵便番号	電話番号	校 長
安 芸	安芸市清和町1-54	784-8505	0887-34-1145	尾原 賢治
高 知 南	高知市棧橋通6-2-1	780-8010	088-831-2811	垣内 守男
中 村	四万十市中村丸の内24	787-0003	0880-34-2141	谷岡 博志
計：3校				

特別支援学校	住 所	郵便番号	電話番号	校 長
山 田 養 護	香美市土佐山田町山田1361	782-0016	0887-52-2195	福田 俊樹
(田 野 分 校)	安芸郡田野町1203-4	781-6410	0887-38-8850	
高 知 江 の 口 養 護	高知市新本町2-13-51	780-0062	088-823-6737	高岸 憲二
(高 知 大 学 医 学 部 附 属 病 院 分 校)	南国市岡豊町小蓮	783-0043	088-866-8624	
盲	高知市大膳町6-32	780-0926	088-823-8721	伊藤 正孝
高 知 ろ う	高知市中万々78	780-0972	088-823-1640	吉村 洋二
高 知 若 草 養 護	高知市春野町弘岡下2980-1	781-0303	088-894-5335	渡辺 豊年
(土 佐 希 望 の 家 分 校)	南国市小籠105	783-0022	088-863-3882	
(国 立 高 知 病 院 分 校)	高知市朝倉西町1-2-25	780-8077	088-843-1819	
(子 鹿 園 分 校)	高知市若草町10-26	780-8081	088-844-1837	
日 高 養 護	高岡郡日高村下分60	781-2151	0889-24-5306	前田 信幸
(高 知 み か づ き 分 校)	高知市中万々88	780-0972	088-823-2021	
中 村 養 護	四万十市古津賀3091	787-0010	0880-34-1511	井上 貴美
本校：7校 分校：6校 計：13校				

4 分掌事務

◎教育政策課

- 1 秘書に関すること。
- 2 教育委員会の会議に関すること。
- 3 表彰に関すること（他の課の主管に属するものを除く）。
- 4 公印に関すること。
- 5 文書の收受及び配布に関すること。
- 6 陳情、請願、要望、苦情等の処理に関すること。
- 7 事務局及び教育機関の組織及び事務改善に関すること。
- 8 事務局及び教育機関の職員の任免、給与、分限、懲戒、公務災害補償、服務その他の人事に関すること。
- 9 事務局及び教育機関の職員の教養に関すること。
- 10 規則、訓令、重要文書等の審査に関すること。
- 11 争訟に関すること。
- 12 公益法人及び公益信託に関すること（他の課の主管に属するものを除く）。
- 13 指定統計その他他の課の主管に属しない統計調査に関すること。
- 14 教育行政の企画立案及び連絡調整に関すること。
- 15 広聴及び広報に関すること（他の課の主管に属するものを除く）。
- 16 市町村（市町村の組合を含む）の教育委員会の組織及び運営に関する指導及び助言並びに連絡調整に関すること。
- 17 県議会及び知事部局その他執行機関並びに文部科学省との連絡調整に関すること。
- 18 教育行政に関する相談に関すること。
- 19 県立の中学校、高等学校及び特別支援学校並びに市町村立（市町村の組合立を含む。以下同じ）の小学校、中学校、高等学校（定時制の課程に限る）及び特別支援学校（以下「公立学校」という）の教職員の資質の向上に関すること。
- 20 情報教育の推進に関する企画、調整及び支援に関すること。
- 21 高知県教育情報通信ネットワークシステムの管理運営及びセキュリティに関すること。
- 22 高知県教育センターに関すること。
- 23 事務局の他の課の主管に属しないこと。

◎教職員・福利課

- 1 栄典及び表彰に関すること。
- 2 教育職員の免許に関すること。
- 3 教育職員の認定講習に関すること。
- 4 公立学校の教職員の定数管理、採用、管理職登用、服務その他の人事制度の企画に関すること（他の課の主管に属するものを除く）。
- 5 公立学校の教職員の給与及び公務災害補償に関すること。
- 6 事務局及び教育機関の職員並びに教職員の福利厚生に関すること。
- 7 退職手当に関すること。

- 8 恩給及び退職料の進達に関する事。
- 9 公立学校共済組合に関する事。
- 10 高知県教職員互助会に関する事。

◎学校安全対策課

- 1 公立学校の危機管理及び防災対策に関する事（他の課の主管に属するものを除く）。
- 2 教育財産の取得、管理及び処分並びに教育施設の維持管理に関する事（他の課の主管に属するものを除く）。
- 3 市町村立の学校施設（へき地教員宿舎を含む）の指導及び助成に関する事。
- 4 学校安全に関する事。
- 5 安全教育に関する事。
- 6 防災教育に関する事。
- 7 独立行政法人日本スポーツ振興センターに関する事。

◎幼保支援課

- 1 保育士の試験及び資格登録に関する事。
- 2 保育所及び幼稚園における保育及び教育に関する専門的事項の支援に関する事。
- 3 開かれた園づくりの推進に関する事。
- 4 保育所及び幼稚園の設置及び廃止に関する事。
- 5 保育所及び幼稚園の施設整備に関する事。
- 6 認定こども園に関する事。
- 7 認可外保育施設に関する事。
- 8 保育所、幼稚園等における子育て支援に関する事。
- 9 高知県幼児教育振興アクションプログラムに関する事。
- 10 保育所のみ経営する公益法人に関する事。
- 11 1～10に掲げるもののほか、保育所又は幼稚園に関する事で他の課の主管に属しない事務の処理に関する事。

◎小中学校課

- 1 県立及び市町村立（以下「公立」という）の小学校及び中学校（以下「小中学校」という）の教職員の任免、分限、懲戒及び人事異動に関する事。
- 2 小中学校の教科用図書の採択及び無償措置に関する事（特別支援教育課の主管に属するものを除く）。
- 3 小中学校の教材教具に関する事（特別支援教育課の主管に属するものを除く）。
- 4 義務教育費国庫負担金の事務に関する事（特別支援教育課の主管に属するものを除く）。
- 5 市町村立の小学校及び中学校の就学に関する事。
- 6 小中学校の教育課程、学習指導その他教育に関する専門的事項の指導に関する事（他の課の主管に属するものを除く）。

- 7 小中学校の芸術文化の振興に関する事（特別支援教育課及び生涯学習課の主管に属するものを除く）。
- 8 小中学校の開かれた学校づくりの推進に関する事。
- 9 市町村立の小学校及び中学校の設置及び廃止に関する事。
- 10 教育事務所に關する事。
- 11 1～10に掲げるもののほか、小中学校に關することで他の課の主管に属しない事務の処理に關する事。

◎高等学校課

- 1 県立の高等学校（以下「県立高校」という）及び市町村立の高等学校（定時制の課程に限る）の教職員の任免、分限、懲戒及び人事異動に關する事。
- 2 県立高校の教科用図書採択に關する事。
- 3 県立高校の教材教具に關する事。
- 4 県立高校の教育課程、学習指導その他教育に關する専門的事項の指導に關する事（他の課の主管に属するものを除く）。
- 5 県立高校の芸術文化の振興に關する事。
- 6 県立高校の学校図書館の指導に關する事。
- 7 県立の中学校（以下「県立中学校」という）及び県立高校の入学者の選抜に關する事。
- 8 県立高校の開かれた学校づくりの推進に關する事。
- 9 県立中学校の就學に關する事。
- 10 県立高校の産業教育に關する事。
- 11 高等学校卒業程度認定試験に關する事。
- 12 中高一貫教育の推進に關する事。
- 13 高知県高等学校等奨学金に關する事。
- 14 公立の専修学校及び各種学校に關する事。
- 15 県立高校の定時制通信制教育に關する事。
- 16 県立高校の再編及び振興に關する事。
- 17 県立高校の学科改編並びに県立中学校及び県立高校の入学定員に關する事。
- 18 県立中学校及び県立高校の設置及び廃止並びに県立高校の課程等の設置及び廃止に關する事。
- 19 高知県県立高校通學支援奨学金に關する事。
- 20 1～19に掲げるもののほか、県立高校に關することで他の課の主管に属しない事務の処理に關する事。

◎特別支援教育課

- 1 公立の特別支援学校の教職員の任免、分限、懲戒及び人事異動に關する事。
- 2 県立の特別支援学校の教科用図書採択及び教材教具に關する事。
- 3 公立の特別支援学校の就學及びその指導に關する事。
- 4 義務教育費国庫負担金（特別支援学校分）の事務に關する事。
- 5 県立の特別支援学校及び小中学校に設置された特別支援学級の教育課程、学習指導その他特別支援教育に關する専門的事項の指導に關する事。

- 6 公立の特別支援学校の芸術文化の振興に関する事。
- 7 高知県立特別支援学校自活訓練棟に関する事。
- 8 発達障害等特別な教育的支援を必要とする幼児及び児童生徒の教育に関する事。
- 9 公立の特別支援学校の設置及び廃止並びに課程等の設置及び廃止に関する事。
- 10 1～9に掲げるもののほか、公立の特別支援学校に関する事で他の課の主管に属しない事務の処理に関する事。

◎生涯学習課

- 1 社会教育委員に関する事。
- 2 生涯学習の振興に関する事（他の課の主管に属するものを除く）。
- 3 青少年教育、成人教育その他の社会教育に関する事（他の課の主管に属するものを除く）。
- 4 家庭教育に関する事。
- 5 子育て支援に関する事（幼保支援課の主管に属するものを除く）。
- 6 こどもの体験活動に関する事（他の課の主管に属するものを除く）。
- 7 図書館、公民館、博物館その他の社会教育施設に関する事。
- 8 社会教育関係団体の指導及び助言に関する事。
- 9 視聴覚教育に関する事。
- 10 視聴覚ライブラリーに関する事。
- 11 生涯学習に係る芸術文化の振興に関する事。
- 12 ユネスコ活動に関する事。
- 13 高知県立図書館に関する事。
- 14 高知県立青少年の家に関する事。
- 15 高知県立高知青少年の家に関する事。
- 16 青少年センターに関する事。
- 17 高知県立青少年体育館に関する事。
- 18 高知県立塩見記念青少年プラザに関する事。
- 19 1～18に掲げるもののほか、生涯学習に関する事で他の課の主管に属しない事務の処理に関する事。

◎新図書館整備課

新図書館等の整備に関する事。

◎文化財課

- 1 文化財保護審議会に関する事。
- 2 文化財の保存及び活用に関する事。
- 3 刀剣類等の登録に関する事。
- 4 重要文化財高知城その他の高知公園の管理に関する事（他の課の主管に属するものを除く）。
- 5 高知県立埋蔵文化財センターに関する事。

- 6 1～5に掲げるもののほか、文化財に関することで、他の課の主管に属しない事務の処理に関すること。

◎スポーツ健康教育課

- 1 学校保健及び健康教育に関すること。
- 2 学校給食及び食育に関すること。
- 3 高知県学校保健会及び高知県学校給食会に関すること。
- 4 学校医、学校歯科医及び学校薬剤師に関すること。
- 5 学校体育に関すること。
- 6 児童生徒の体力向上に関すること。
- 7 生涯スポーツの振興に関すること。
- 8 総合型地域スポーツクラブに関すること。
- 9 高知県スポーツ推進審議会に関すること。
- 10 体育関係団体の育成及び指導に関すること。
- 11 競技力向上に関すること。
- 12 国民体育大会に関すること。
- 13 高知県体育協会に関すること。
- 14 高知県立県民体育館に関すること。
- 15 高知県立武道館に関すること。
- 16 高知県スポーツ振興財団に関すること。
- 17 1～16に掲げるもののほか、学校保健、学校給食、体育及びスポーツに関することで他の課の主管に属しない事務の処理に関すること。

◎人権教育課

- 1 人権教育の企画及び連絡事務に関すること。
- 2 人権教育の指導に関すること。
- 3 高知県地域改善対策奨学金等に関すること。
- 4 生徒指導及び心の教育に関する専門的事項の指導に関すること（他の課の主管に属するものを除く）。
- 5 高知県心の教育センターに関すること。
- 6 1～5に掲げるもののほか、人権教育、生徒指導及び心の教育に関することで他の課の主管に属しない事務の処理に関すること。

◎教育事務所

- 1 市町村教育委員会との連絡調整、指導及び助言に関すること。
- 2 市町村教育委員会及び小中学校における教育活動の調査・報告に関すること。
- 3 小中学校の教育課程、学習指導その他教育に関する専門的事項の指導に関すること。
- 4 県費負担教職員（市町村立高等学校の定時制の課程を担当する教員を除く）の任免その他の人事管理に係る連絡調整に関すること。

- 5 発達障害等特別な教育的支援を必要とする児童生徒の教育に関する事。
 - 6 生涯学習に関する事。
 - 7 体育、学校保健安全及び学校給食に関する事。
 - 8 人権教育に関する事。
 - 9 教育の調査及び統計に関する事。
 - 10 中部教育事務所にあつては、吾川郡いの町枝川 2410 番地 7 の建物及びその敷地並びにこれらの附属施設の管理に関する事。
 - 11 1～10に掲げるもののほか、教育長が必要があると認める事項
- ※ 中部教育事務所は、4及び11に掲げる事務に関する事については、当該所管区域（南国市、土佐市、須崎市、長岡郡、土佐郡、吾川郡、高岡郡）のほか、高知市の区域を所管するものとする。

◎青少年センター

- 1 青少年の研修会及び講習会の開催、展示等に関する事。
- 2 青少年活動及びスポーツに関する資料の収集、作成及び広報に関する事。
- 3 スポーツ医科学に関する事。
- 4 スポーツ、レクリエーション等に関する相談及び指導に関する事。
- 5 スポーツに関する調査及び研究に関する事。
- 6 スポーツ指導者の研修に関する事。
- 7 1～6に掲げるもののほか、青少年センターの運営に関する事。

◎教育センター

【企画調整部】

- 1 庶務に関する事。
- 2 所内の事務の総合調整に関する事。
- 3 教育センターの事業の基本方針、年間計画の策定等に関する事。
- 4 教職員及び保育施設職員の研修に関する企画及び調整に関する事。
- 5 学校事務職員の研修に関する事。
- 6 教育に関する専門的・技術的事項の調査研究の企画及び調整に関する事。
- 7 教職員の教科教育等に関する専門的・技術的事項の調査研究及び指導に関する事。
- 8 教職員の教科教育等に関する資料の収集、整理及び提供に関する事。
- 9 1～9に掲げるもののほか、所内の他の部の所管に属しない事務の処理に関する事。

【教職研修部】

- 1 教職員の教職経験及び職能並びに保育施設職員の職能に応じた研修に関する事。
- 2 教職員の人権教育及び教科教育等の研修に関する事。
- 3 教職員の人権教育、教科教育等及び指導力向上の在り方に関する専門的・技術的事項の調査研究及び指導に関する事。
- 4 教職員の人権教育、教科教育等及び指導力向上の在り方に関する資料の収集、整理及び提供に関する事。
- 5 保育施設職員の保育技術向上に関する専門的・技術的事項の調査研究及び指導に関する事。

- 6 幼稚園教育及び特別支援教育に関する専門的・技術的事項の調査研究及び指導に関すること。
- 7 保育施設職員の保育技術向上に関する資料の収集、整理及び提供に関すること。
- 8 幼稚園教育及び特別支援教育に関する資料の収集、整理及び提供に関すること。
- 9 特別支援教育に関する研修に関すること。
- 10 特別な教育的支援を必要とする幼児・児童・生徒に対する教育相談及び就学相談に関すること。

【学校支援部】

- 1 教職員の資質・指導力向上に関すること。
- 2 教職員の職能に応じた研修（管理職等研修）に関すること。
- 3 教職員の情報教育に関する研修及び指導に関すること。
- 4 教職員の教科研究の支援に関すること。

◎心の教育センター

- 1 心の教育に関する教職員研修に関すること。
- 2 教育相談の企画及び実施に関すること。
- 3 心の教育に関する専門的・技術的事項の調査研究及び指導に関すること。
- 4 心の教育に関する資料の収集、整理及び提供に関すること。
- 5 1～4に掲げるもののほか、心の教育に関すること。

◎県立図書館

- 1 図書館資料の収集、整理及び目録の整備に関すること。
- 2 資料情報の調査及び相談に関すること。
- 3 図書館情報システムに関すること。
- 4 図書館資料の利用に関すること。
- 5 読書相談及び集会活動に関すること。
- 6 自動車文庫に関すること。
- 7 市町村の図書館活動の援助に関すること。
- 8 読書活動の普及に関すること。
- 9 図書館協議会に関すること。
- 10 1～9に掲げるもののほか、県立図書館の管理運営に関すること。

◎幡多青少年の家

- 1 青少年のための研修会及び講習会の開催に関すること。
- 2 青少年のための体育、レクリエーション及び野外活動の指導に関すること。
- 3 1～2に掲げるもののほか、青少年の健全な育成を図るために必要があると認められること。
- 4 1～3に掲げるもののほか、幡多青少年の家の管理運営に関すること。

付 属 資 料

I 学校数・児童数・生徒数及び教員数

(1) 幼稚園 (H23.5.1現在)

市 町 村 名	園 数	園 児 数	教員数 (本務者)
高 知 市	1	29	5
南 国 市	1	107	16
香 南 市	4	324	24
奈 半 利 町	1	53	7
田 野 町	1	49	7
安 田 町	1	19	5
芸 西 村	1	71	8
い の 町	8	136	20
仁 淀 川 町	2	0	0
越 知 町	1	36	7
橋 原 町	2	65	8
津 野 町	2	124	14
四 万 十 町	1	21	4
大 月 町	1	0	0
公 立 計	27	1,034	125
国 立 計	1	134	8
私 立 計	31	3,228	302
県 計	59	4,396	435

(2) 小学校及び中学校 (公立) (H23.5.1現在)

市 町 村 名	学校数 (分校を含む)		児童生徒数		教員数 (本務者)		
	小 学 校	中 学 校	小 学 校	中 学 校	小 学 校	中 学 校	
市	高 知 市	43	20	17,607	6,560	1,118	575
	室 戸 市	8	5	513	316	81	66
	安 芸 市	12	6	854	548	96	63
	南 国 市	14	5	2,664	1,183	211	112
	土 佐 市	10	3	1,451	622	141	62
	須 崎 市	9	5	1,073	558	125	80
	宿 毛 市	9	6	1,097	616	99	76
	土 佐 清 水 市	12	7	655	377	86	69
	四 万 十 市	27	14	1,902	1,041	227	163
	香 南 市	8	4	1,995	845	169	84
香 美 市	9	4	1,212	577	120	69	
小 計	161	79	31,023	13,243	2,473	1,419	
安芸郡	東 洋 町	2	2	94	60	18	21
	奈 半 利 町	2	1	158	67	15	13
	田 野 町	1	1	119	60	12	13
	安 田 町	1	1	97	66	13	13
	北 川 村	1	1	70	29	12	12
	馬 路 村	2	2	35	31	14	17
	芸 西 村	1	1	189	111	19	15
小 計	10	9	762	424	103	104	

市 町 村 名		学校数（分校を含む）		児童生徒数		教員数（本務者）	
		小 学 校	中 学 校	小 学 校	中 学 校	小 学 校	中 学 校
長岡郡	本 山 町	2	1	131	68	21	18
	大 豊 町	8	2	99	68	24	14
	小 計	10	3	230	136	45	32
土佐郡	土 佐 町	1	1	170	92	15	15
	大 川 村	1	1	15	9	4	8
	小 計	2	2	185	101	19	23
吾川郡	い の 町	19	7	1,148	534	121	86
	仁 淀 川 町	6	3	220	132	44	37
	小 計	25	10	1,368	666	165	123
高岡郡	中 土 佐 町	6	3	318	212	42	41
	佐 川 町	4	3	638	302	57	47
	越 知 町	6	2	253	131	19	16
	禰 原 町	1	1	151	97	13	18
	日 高 村	2	1	184	105	19	14
	津 野 町	3	2	307	165	41	27
	四 万 十 町	19	7	878	488	141	83
	日高村・佐川町学校組合	1	1	121	47	11	12
	小 計	42	20	2,850	1,547	343	258
幡多郡	大 月 町	1	1	235	148	22	16
	三 原 村	1	1	74	37	15	12
	黒 潮 町	11	2	524	287	81	34
	小 計	13	4	833	472	118	62
公 立 計		263	127	37,251	16,589	3,266	2,021
国 立 計		1	1	736	472	32	24
私 立 計		1	8	320	3,443	16	204
県 計		265	136	38,307	20,504	3,314	2,249

(3) 高等学校 (H23.5.1現在)

A 全日制

学 校 名	学 科 名	生 徒 数			教員数 (本務者)		
		男	女	計	男	女	計
室戸	総合	101	105	206	22	16	38
安芸	普通	172	220	392	24	19	43
城山	普通	84	70	154	8	10	18
山田	普通・商業	192	286	478	23	28	51
嶺北	普通	62	62	124	12	8	20
岡豊	普通	395	518	913	40	43	83
高知東	総合・看護	265	463	728	33	52	85
高知南	普通・国際	260	380	640	31	35	66
高知追手前	普通	375	460	835	52	27	79
高知追手前吾北分校	普通	37	29	66	7	4	11
高知丸の内	普通・音楽	135	386	521	27	30	57
高知小津	普通・理数	410	419	829	38	32	70
高知西	普通・英語	376	446	822	35	32	67
春野	総合	225	222	447	23	20	43
高岡	普通	84	51	135	9	9	18
佐川	普通	89	119	208	15	11	26
須崎	総合	130	200	330	21	25	46
梶原	普通	67	41	108	11	6	17
窪川	普通	65	59	124	11	10	21
四万十	普通	61	52	113	11	9	20
中村	普通	254	341	595	26	27	53
中村西土佐分校	普通	37	28	65	5	7	12
宿毛	総合	174	231	405	30	15	45
宿毛大月分校	普通	38	25	63	6	4	10
清水	普通	119	107	226	19	9	28
高知農	農業	303	222	525	38	19	57
幡多農	農業	149	200	349	26	12	38
宿毛工	工業	290	48	338	33	11	44
高知東工	工業	516	6	522	39	9	48
高知工	工業	697	124	821	56	18	74
須崎工	工業	256	49	305	29	9	38
安芸桜ヶ丘	工業・商業	132	87	219	22	12	34
伊野商	商業	212	275	487	29	17	46
高知海洋	水産	150	18	168	26	6	32
県立計34校	(本校31、分校3)	6,912	6,349	13,261	837	601	1,438
高知市立高知商業	商業	328	503	831	42	19	61
公立計35校		7,240	6,852	14,092	879	620	1,499
私立計8校		2,767	2,838	5,605	240	100	340
県計43校		10,007	9,690	19,697	1,119	720	1,839

注：生徒数は専攻科を含む。

B 定時制

学 校 名	学 科 名	生 徒 数			教員数（本務者）		
		男	女	計	男	女	計
室戸	普通	13	7	20	5	1	6
中芸	普通	67	42	109	16	12	28
山田	普通	26	39	65	5	3	8
高知北	普通・看護	193	188	381	42	33	75
高岡	普通	24	7	31	4	3	7
佐川	普通	22	10	32	4	2	6
須崎	普通	21	14	35	6	1	7
窪川	普通	5	5	10	3	2	5
宿毛	普通	27	8	35	6	1	7
清水	普通	8	8	16	5	2	7
大方	普通	88	102	190	18	18	36
高知東工	工業	53	0	53	7	2	9
高知工	工業	156	22	178	26	9	35
県立計 13校	(本校 13)	703	452	1,155	147	89	236
高知市立高知商業	商業	29	48	77	4	4	8
太平洋学園	総合	70	87	157	13	11	24
県計 15校		802	587	1,389	164	104	268

C 通信制

学 校 名	学 科 名	生 徒 数			教員数（本務者）		
		男	女	計	男	女	計
高知北	普通	275	388	663	14	10	24
大方	普通	27	40	67	5	3	8
県立計 2校		302	428	730	19	13	32
太平洋学園	総合	48	40	88	4	2	6
県計 3校		350	468	818	23	15	38

(4) 特別支援学校 (H23.5.1現在)

学 校 名	生 徒 数			教員数 (本務者)		
	男	女	計	男	女	計
盲	11	8	19	17	24	41
幼稚部	0	1	1			
小学部	4	2	6			
中学部	1	1	2			
高等部	6	4	10			
高知ろう	14	17	31	17	28	45
幼稚部	1	1	2			
小学部	2	4	6			
中学部	3	6	9			
高等部	8	6	14			
高知若草養護	53	33	86	31	61	92
小学部	16	17	33			
中学部	17	6	23			
高等部	20	10	30			
土佐希望の家分校	13	18	31	6	28	34
小学部	3	6	9			
中学部	4	5	9			
高等部	6	7	13			
国立高知病院分校	12	5	17	6	13	19
小学部	4	0	4			
中学部	2	2	4			
高等部	6	3	9			
子鹿園分校	4	3	7	1	9	10
小学部	4	2	6			
中学部	0	1	1			
山田養護	122	49	171	33	59	92
小学部	22	10	32			
中学部	34	15	49			
高等部	66	24	90			
田野分校	9	0	9	5	6	11
小学部	2	0	2			
中学部	2	0	2			
高等部	5	0	5			
日高養護	87	39	126	29	41	70
小学部	10	5	15			
中学部	29	14	43			
高等部	48	20	68			
高知みかづき分校	9	6	15	3	7	10
高等部	9	6	15			
中村養護	51	30	81	23	31	54
小学部	8	7	15			
中学部	12	4	16			
高等部	31	19	50			
高知江の口養護	18	21	39	7	25	32
小学部	2	4	6			
中学部	4	4	8			
高等部	12	13	25			
高知大学医学部附属病院分校	2	2	4	2	5	7
小学部	0	2	2			
中学部	2	0	2			
県立計 13校	405	231	636	180	337	517

学 校 名	生 徒 数			教員数（本務者）		
	男	女	計	男	女	計
高知市立養護	65	54	119	25	46	71
幼 稚 部	0	0	0			
小 学 部	24	14	38			
中 学 部	16	14	30			
高 等 部	25	26	51			
公立計 14 校	470	285	755	205	383	588
高知大学教育学部附属特別支援	41	17	58	14	13	27
小 学 部	13	4	17			
中 学 部	11	7	18			
高 等 部	17	6	23			
私立光の村養護学校土佐自然学園	47	8	55	13	7	20
中 学 部	18	3	21			
高 等 部	29	5	34			
県 計 16 校	558	310	868	232	403	635
幼 稚 部	1	2	3			
小 学 部	114	77	191			
中 学 部	155	82	237			
高 等 部	288	149	437			

注：生徒数の高等部は、専攻科を含む。

（５）県立学校集計（H23.5.1現在）

校 種	学 校 数	生 徒 数			教員数（本務者）		
		男	女	計	男	女	計
高 等 学 校	37（本校34、分校3）	7,917	7,229	15,146	1,003	703	1,706
	普通 33 理数 1						
	総合 5 英語 1						
	農業 2 音楽 1						
	水産 1 看護 2						
	工業 7 国際 1						
	商業 3						
特別支援学校	13（本校7、分校6）	405	231	636	180	337	517
	視覚障害 1						
	聴覚障害 1						
	肢体不自由 4						
	知的障害 4						
	病弱 2						
	知的・肢体 1						
計	50（本校41、分校9）	8,322	7,460	15,782	1,183	1,040	2,223

II 学校基本調査、地方教育費調査抜粋

(1) 学校数の推移 (本校+分校)

(平成23年5月1日現在)

年次別	幼稚園				小学校				中学校				高等学校						特別支援学校			
	国立	公立	私立	計	国立	公立	私立	計	国立	公立	私立	計	全日制			定時制			国立	公立	私立	計
													公立	私立	計	公立	私立	計				
平元	1	37	31	69	1	339	1	341	1	143	8	152	43	8	51	17	—	17	1	10	2	13
平6	1	37	32	70	1	333	1	335	1	141	8	150	43	8	51	17	—	17	1	10	2	13
11	1	35	33	69	1	325	1	327	1	137	8	146	41	8	49	15	—	15	1	13	1	15
17	1	31	33	65	1	312	1	314	1	133	8	142	40	8	48	16	1	17	1	13	1	15
18	1	31	33	65	1	308	1	310	1	133	8	142	40	8	48	16	1	17	1	13	1	15
19	1	31	33	65	1	303	1	305	1	131	8	140	39	8	47	16	1	17	1	13	1	15
20	1	30	32	63	1	296	1	298	1	130	8	139	37	8	45	15	1	16	1	13	1	15
21	1	30	33	64	1	275	1	277	1	130	8	139	37	8	45	14	1	15	1	12	1	14
22	1	28	33	62	1	270	1	272	1	128	8	137	36	8	44	14	1	15	1	12	1	14
23	1	27	31	59	1	263	1	265	1	127	8	136	35	8	43	14	1	15	1	14	1	16

(2) 教員数の推移 (本務者のみ)

(平成23年5月1日現在)

年次別	幼稚園				小学校				中学校				高等学校						特別支援学校			
	国立	公立	私立	計	国立	公立	私立	計	国立	公立	私立	計	全日制			定時制			国立	公立	私立	計
													公立	私立	計	公立	私立	計				
平元	6	104	255	365	30	4,013	17	4,060	22	2,545	193	2,760	1,780	347	2,127	188	—	188	26	478	17	521
平6	6	105	266	377	31	3,960	18	4,009	23	2,439	218	2,680	1,754	387	2,141	221	—	221	27	500	16	543
11	6	119	296	421	30	3,777	18	3,825	22	2,364	206	2,592	1,727	383	2,110	206	—	206	27	526	19	572
17	6	128	295	429	30	3,677	13	3,720	22	2,184	189	2,395	1,666	349	2,015	230	25	255	27	514	15	556
18	6	131	296	433	30	3,614	11	3,655	22	2,137	190	2,349	1,634	361	1,995	229	17	246	28	523	19	570
19	6	133	301	440	30	3,538	13	3,581	22	2,101	194	2,317	1,571	354	1,925	234	17	251	27	536	22	585
20	6	133	306	445	31	3,480	14	3,525	23	2,090	199	2,312	1,529	346	1,875	244	22	266	27	542	21	590
21	6	129	284	419	31	3,370	14	3,415	23	2,080	195	2,298	1,531	335	1,866	242	27	269	27	547	20	594
22	7	134	286	427	31	3,342	16	3,389	23	2,051	197	2,271	1,499	342	1,841	240	25	265	27	571	20	618
23	8	125	302	435	32	3,266	16	3,314	24	2,021	204	2,249	1,499	340	1,839	244	24	268	27	588	20	635

(3) 児童・生徒数の推移

(平成23年5月1日現在)

年次別	幼稚園				小学校				中学校				高等学校						特別支援学校			
	国立	公立	私立	計	国立	公立	私立	計	国立	公立	私立	計	全日制			定時制			国立	公立	私立	計
													公立	私立	計	公立	私立	計				
平元	147	1,420	5,102	6,669	741	61,328	443	62,512	511	32,125	4,144	36,780	26,718	6,606	33,324	1,611	—	1,611	69	761	52	882
平6	147	1,028	4,452	5,627	748	54,528	452	55,728	475	25,440	4,224	30,139	22,580	6,687	29,267	1,504	—	1,504	68	588	57	713
11	158	1,124	4,354	5,636	742	45,228	414	46,384	473	23,035	4,053	27,561	19,444	6,435	25,879	1,526	—	1,526	61	613	68	742
17	161	1,257	3,833	5,251	739	41,794	187	42,720	474	18,125	3,724	22,323	15,967	5,767	21,734	1,243	127	1,370	60	642	61	763
18	159	1,228	3,745	5,132	737	41,134	183	42,054	475	18,178	3,642	22,295	15,273	5,561	20,834	1,200	119	1,319	60	653	71	784
19	160	1,149	3,540	4,849	737	40,371	213	41,321	474	18,071	3,580	22,125	14,591	5,560	20,151	1,225	129	1,354	60	668	74	802
20	147	1,084	3,377	4,608	741	39,767	231	40,739	470	17,779	3,489	21,738	14,531	5,573	20,104	1,250	152	1,402	61	698	64	823
21	143	1,044	3,215	4,402	736	38,837	256	39,829	471	17,506	3,433	21,410	14,428	5,574	20,002	1,247	159	1,406	59	736	66	861
22	142	1,051	3,211	4,404	737	38,039	283	39,059	474	17,038	3,421	20,933	14,329	5,530	19,859	1,277	167	1,444	58	747	59	864
23	134	1,034	3,228	4,396	736	37,251	320	38,307	472	16,589	3,443	20,504	14,092	5,605	19,697	1,232	157	1,389	58	755	55	868

(4) 学級数の推移

(平成23年5月1日現在)

年次別	小学校				中学校			
	国立	公立	私立	計	国立	公立	私立	計
平元	21	2,607	12	2,640	12	1,064	86	1,162
平6	21	2,507	12	2,540	12	957	89	1,058
11	21	2,254	12	2,287	12	911	88	1,011
17	21	2,317	7	2,345	12	815	88	915
18	21	2,328	7	2,356	12	816	84	912
19	21	2,309	8	2,338	12	813	82	907
20	22	2,284	9	2,315	12	822	81	915
21	22	2,207	10	2,239	12	825	83	920
22	22	2,189	10	2,221	12	815	84	911
23	21	2,115	11	2,147	12	806	85	903

(5) 就園率の推移

(平成23年5月1日現在)

年次別	全 国			本 県		
	小学校1年 児童数	幼稚園 修了者数	就園率%	小学校1年 児童数	幼稚園 修了者数	就園率%
平元	1,511,900	967,268	64.0	10,072	2,859	28.4
平6	1,325,449	842,117	63.5	8,320	2,429	29.2
11	1,203,127	741,368	61.6	7,510	2,178	29.0
17	1,199,756	700,745	58.4	6,686	1,810	27.1
18	1,181,519	682,082	57.7	6,815	1,905	28.0
19	1,176,236	672,925	57.2	6,737	1,884	28.0
20	1,169,396	662,958	56.7	6,672	1,872	28.1
21	1,142,706	644,771	56.4	6,324	1,774	28.1
22	1,122,283	631,221	56.2	6,094	1,658	27.2
23	1,097,148	611,036	55.7	5,878	1,571	26.7

注) 学校教育法第75条の学級を含む

注) 就園率 = $\frac{\text{幼稚園修了者数}}{\text{小学校1年児童数}} \times 100$

(平成23年5月1日現在)

(6) 進学率の推移

Table showing enrollment rates for middle school and high school graduates. It is divided into two main sections: '中学校卒業者の進学率' and '高等学校卒業者の進学率'. Each section has sub-sections for '全国' and '高知県'. The data includes columns for '卒業者数' (Number of graduates), '進学者数' (Number of students), '就職進学者数(再掲)' (Number of students who found employment, reposted), and '進学率%' (Enrollment rate %).

- 注: 1. 中学校卒業者の進学先は、高等学校(本科、別科)、高等専門学校、特別支援学校高等部である。
2. 高等学校卒業者の進学先は、大学学部、短期大学本科、大学・短期大学の別科通信教育部、高等学校専攻科、特別支援学校高等部専攻科である。
3. 進学率は卒業者数のうち、進学者の占める割合である。(過年度卒業者は含まない。)

(7) - 1 在学者1人当り学校教育費の推移(高知県) - 公費+私費(寄付金) -

(単位: 円)

Table showing the average education cost per student in Kochi Prefecture. It is categorized by school type: 幼稚園 (Nursery), 小学校 (Elementary), 中学校 (Middle), 特別支援学校 (Special Support), 全日制高等学校 (Full-time High), 定時制高等学校 (Part-time High), 通信制高等学校 (Distance High), and 専修学校 (Vocational). Each category has sub-columns for '教育費総額' (Total Education Cost) and '消費的支出' (Consumption Expenditure).

(7) - 2 在学者1人当り学校教育費の推移(全国) - 公費+私費(寄付金) -

(単位: 円)

Table showing the average education cost per student nationwide. It follows the same structure as the Kochi Prefecture table, with columns for school type, education cost total, and consumption expenditure.

Ⅲ 保育所等の現況

保育所は、日々保護者の委託を受けて保育に欠ける乳幼児を保育することを目的とする施設であり、幼稚園などととも、生涯にわたる人格形成の基礎を培う重要な施設である。

その普及率（学齢前児童数に対する定員の割合）は全国トップクラスにあり、県内33市町村に259施設（公立154、私立105）が設置され、未設置はわずか1村となっている。

近年母親の就労や核家族化が進み、乳児保育、障害児保育、延長保育等保育需要も多様化している。一部の地域で待機児童の発生がみられるものの、出生率の低下等に伴い、県内のほとんどの地域で定員割れ傾向にあり、特に人口過疎地域では入所児童が定員を大幅に下廻っている。

将来の児童数を踏まえ、施設の統廃合等の検討を行っている市町村もあることから、地域の実態に即した保育の実施に向けて助言や情報提供を行っている。

また、多様化した保育需要に市町村が適切で積極的な対応ができるよう、市町村が行う保育サービスや施設整備等への助成と併せて保育者の資質・専門性の向上への取り組みを行うなど、より一層の保育の充実を目指している。

(ア) 市郡別、設置主体別の保育所の状況

H23. 4. 1現在

市町村	保 育 所 数						学齢前 児童数 A	定 員 B	入所 児童数 C	B/A %	C/A %	C/B %
	公立	私立			合計							
		社福 法人	財団 法人	その 他								
高 知 市	26	42	16	1	59	85	17,396	9,215	9,109	53.0	52.4	98.8
室 戸 市	5	6	1		7	12	458	465	355	101.5	77.5	76.3
安 芸 市	8	1			1	9	758	830	555	109.5	73.2	66.9
南 国 市	8	7			7	15	2,446	1,375	1,353	56.2	55.3	98.4
土 佐 市	11			1	1	12	1,190	1,100	831	92.4	69.8	75.5
須 崎 市	4	7			7	11	914	760	587	83.2	64.2	77.2
宿 毛 市	9	2			2	11	1,049	845	604	80.6	57.6	71.5
土佐清水市	7				0	7	480	415	321	86.5	66.9	77.3
四 万 十 市	17	2			2	19	1,607	1,300	987	80.9	61.4	75.9
香 南 市	7				0	7	1,696	820	778	48.3	45.9	94.9
香 美 市	7		1		1	8	1,039	750	645	72.2	62.1	86.0
市 計	109	67	18	2	87	198	29,033	17,875	16,125	61.6	55.5	90.2
安 芸 郡	9				0	9	622	520	255	83.6	41.0	49.0
長 岡 郡	3	1			1	4	202	200	141	99.0	69.8	70.5
土 佐 郡	1				0	1	152	120	102	78.9	67.1	85.0
吾 川 郡	6	5		1	6	12	1,105	805	630	72.9	57.0	78.3
高 岡 郡	17	10	1		11	28	2,290	1,745	1,464	76.2	63.9	83.9
幡 多 郡	9				0	9	626	675	489	107.8	78.1	72.4
郡 計	45	16	1	1	18	63	4,997	4,065	3,081	81.3	61.7	75.8
県 計	154	83	19	3	105	259	34,030	21,940	19,206	64.5	56.4	87.5

資料：保育所運営状況報告

(イ) 保育の実施児童の入所率、年齢別等の状況

学齢前児童数に対する保育入所状況は、次の表のとおりであって、平成23年においては、学齢前児童数34,030人に対し、19,206人が入所しており、学齢前児童数に対する入所児童数は56.4%となっている。

学齢前児童数に対する入所率の推移

H23. 4. 1現在

区 分	人口 A	指 数	学齢前児童数B	指 数	入所児童数 C	C/A(%)	C/B(%)
16	803,057	100.0	39,340	100.0	20,710	2.58	52.6
17	798,313	99.4	38,654	98.3	20,468	2.56	53.0
18	799,121	99.5	37,737	95.9	20,076	2.51	53.2
19	792,419	98.7	36,824	93.6	19,750	2.49	53.6
20	784,038	97.6	35,708	90.8	19,415	2.48	54.4
21	777,904	96.9	34,971	88.9	19,128	2.46	54.7
22	773,120	96.3	34,464	87.6	19,165	2.48	55.6
23	759,948	94.6	34,030	86.5	19,206	2.53	56.4

公、私別入所人員等の状況

H23. 4. 1現在

区 分	施 設 数 (箇所)	定 員 (人)	入所人員 (人)	年 齢 別 内 訳			
				1歳未満	1～2歳	3 歳	4歳以上
公 立	154	12,105	9,433	289	2,976	1,990	4,178
私 立	105	9,835	9,773	427	3,307	1,981	4,058
計	259	21,940	19,206	716	6,283	3,971	8,236
全 国 【概数】	23,385	2,204,393	2,122,951	105,366	667,945	1,349,640	

(ウ) 保育所職員数（短時間勤務職員除く）

H23. 4. 1現在

施 設 数	施 設 長	保 育 士	調 理 員 等	看 護 師 等	そ の 他	計
259	250	2,904	491	45	137	3,577

資料：保育所運営状況報告

(エ) 認可外保育施設の状況

H23. 4. 1現在

市町村	公立 施設	事業所内		託児 所等	計	入所 児童数
		病院	その他			
高知市	3	16		39	58	1,128
室戸市						
安芸市		1		1	2	16
南国市		3		4	7	128
土佐市						
須崎市		1		1	2	35
宿毛市		1		1	2	35
土佐清水市				1	1	12
四万十市	1	1	1	5	8	106
香南市			1	3	4	74
香美市				1	1	8
市 計	4	23	2	56	85	1,542

市町村	公立 施設	事業所内		託児 所等	計	入所 児童数
		病院	その他			
安芸郡		3		1	4	49
長岡郡						
土佐郡		1			1	5
吾川郡	2	1			3	22
高岡郡		3			3	25
幡多郡						
郡 計	2	8	0	1	11	101
県 計	6	31	2	57	96	1,643

IV 市町村教育委員会・委員長・教育長一覽

(平成24年4月1日現在)

	市町村・組合名	住 所	委員長	教育長
市	高 知 市	高知市鷹匠町2-1-43	門田佐智子	松原 和廣
	室 戸 市	室戸市浮津25-1	岡村 康夫	谷村 幸利
	安 芸 市	安芸市矢ノ丸1-4-40	森尾 昭博	横山 幾夫
	南 国 市	南国市大桶甲2301	山崎 一郎	大野 吉彦
	土 佐 市	土佐市高岡町甲2017-1	吉村 正男	瀧本 豊
	須 崎 市	須崎市山手町1-7	古谷 好弘	細木 忠憲
	宿 毛 市	宿毛市長田町3番80-11号 宿毛市役所西庁舎	松田 典夫	岡松 泰
	土佐清水市	土佐清水市天神町11-2	山脇 純子	村上 康雄
	四 万 十 市	四万十市中村大橋通4-10	松岡 範孝	井口 章一
	香 南 市	香南市夜須町坪井1-1	清藤 好弘	別役 朋之
	香 美 市	香美市土佐山田町宝町1-2-1	公文 裕	時久 恵子
安 芸 郡	東 洋 町	東洋町大字生見758-3	原田 能教	片岡 芳則
	奈 半 利 町	奈半利町乙1297-2	南 和仁	竹崎 和伸
	田 野 町	田野町1456-42	岩崎 暢洋	常石 博高
	安 田 町	安田町大字西島40-2	清岡 正幹	齊藤 仁紀
	北 川 村	北川村大字野友甲618	井津 竹志	田中 勝之
	馬 路 村	馬路村大字馬路443	中村 千代	岡田 元生
	芸 西 村	芸西村和食甲1262	重見 信之	藤戸 博孝
長 岡 郡	大 豊 町	大豊町高須231	松高 俊二	吉松 英喜
	本 山 町	本山町本山569-1	高石 昭博	岩塚 忠男
	嶺北広域行政 事務組合	本山町本山995	山下 真次	岩塚 忠男
土 佐 郡	土 佐 町	土佐町土居206	山下 真次	川田 米實
	大 川 村	大川村中切16-4	山中美知代	山中 昌範

	市町村名	住 所	委員長	教育長
吾川郡	いの町	いの町3597	山本 眞壽	濱田 啓
	仁淀川町	仁淀川町大崎460-1	若藤 仁	大野 敏光
高岡郡	佐川町	佐川町甲356-2	山崎 徳彦	川井 正一
	越知町	越知町越知甲2562	井上 美三	山中 弘孝
	中土佐町	中土佐町大野見吉野12	高橋 容子	中城 守
	禰原町	禰原町禰原1444-1	吉門 志茂	久保 栄八
	日高村	日高村本郷61-1	吉村 武士	金子 真也
	津野町	津野町力石2870	伊原 吉臣	川上 一郎
	四万十町 日高村佐川町 学校組合	四万十町榊山町3-7 日高村岩目地48	中岡 全 大西 映	宮崎 勲 村上 公善
幡多郡	大月町	大月町弘見2230	野村 穂積	長山 健二
	三原村	三原村大字来栖野580	生城 浩	嶋田 一二三
	黒潮町	黒潮町佐賀1092-1	山下 一夫	坂本 勝