

平成 25 年度

高知県教育委員会のしおり

高知県教育委員会

I はじめに

1 基本的な教育理念 ～目指すべき人間像～

(1) 郷土を愛し世界にはばたく、心豊かでたくましく創造性に満ちた子どもたちの育成

変化の激しいこれからの時代においては、郷土の先人達の活躍に見られるように、我が国や郷土に対する誇りや愛情を持ち、高知県だけでなく日本、あるいは世界の状況を見据えながら、自らの置かれた立場を考え、高い志を持って行動できる人間の育成が求められます。

また、個人の人格形成の基盤となる規範意識や他人を思いやる心など豊かな人間性を育み、高知県の強みでもある豊かな感性を一層伸ばしていくことが必要です。

土佐の教育改革で掲げてきた「郷土を愛し世界にはばたく、心豊かでたくましく創造性に満ちた子どもたちの育成」という基本理念は、まさにこのような考えを表したものであることから、引き続き継承していきます。

(2) 学ぶ目的や意義を自覚し、自ら学ぶ力をもった人間の育成

子どもたちが、これからの社会を生き抜いていくためには、基礎となる学力をしっかりと身につけながら、その力を活用して、生涯を通じてさらに自ら学び、自己実現を図っていくことが必要です。また、社会人となって様々な場面で立ちあがる壁を乗り越えるためには、自ら学び成長する力を持つことが大切です。

このため、学ぶことの目的や意義をしっかりと持って、自ら学ぶことのできる自立した人間を育成していくことが何よりも重要であると考えます。

平成24年3月に策定した「高知県教育振興基本計画重点プラン」においても、自ら学ぶ力を育てるために、児童生徒の学習習慣の確立に向けた指導の徹底を図るとともに、社会的・職業的自立に向けた力を育てる「キャリア教育」を就学前から高等学校まで、系統立てて推進していくこととしています。

2 教育振興の方向性

(1) 将来の基礎となる力を確実に育成する教育の実現

高知県の教育を真に振興していくために、まずは、基礎的な学力や体力が定着していない子どもが多いことなどの課題を克服し、子どもたちに一定の教育水準を保証しなければなりません。そのため、すべての教育関係者は、現状を真正面から受け止め、課題と対策を明らかにし、明確な目的と目標を持ち、教育の質を一層高めていくこと、そして、組織的かつ継続的に教育成果を検証し、教育実践の改善に取り組むことが必要です。そのためには教育の場においてP D C Aサイクルを確立し、実行していかなければなりません。

(2) 「強み」をさらに生かし、伸ばす教育の実現

環境教育や食育など、高知県の「強み」を生かした取組が県内にはいくつか存在します。こうした取組は、県内のみならず、全国的にも先進的なものであり、今後の世界的な環境問題への対応や地産地消の流れにも沿ったものであるため、本県の教育課題を解決するために、大いに活用すべき資源です。

さらに、自然環境を生かした「自然科学」や「ものづくり」に関する教育、豊かな感性を育む「読書活動」、社会的・職業的自立に向けた力を育てる「キャリア教育」などでも、本県の「強み」を生かした取組を行っていく必要があります。

(3) 教育による社会変革の実現

県民誰もが幸せで安心して暮らしていける高知県にしていくためには、子どもたちを取り巻く教育課題のみならず、全国の中でも極めて厳しい現状にある社会や経済などの諸課題も、教育によって解決する気概を持って取り組まなければなりません。

このため、土佐の教育改革で推進した教育的な風土づくりをさらに高め、県民、教育現場、教育行政が信頼関係を築きながら教育による社会変革の実現に取り組んでいくことが必要です。

II 教育委員会の予算

1. 平成25年度当初予算の概要

教育委員会の予算

(単位：千円・%)

区分 (一般会計)	平成25年度当初予算		平成24年度当初予算		対前年度比較		
	金額 A	構成比	金額 B	構成比	増減額 A-B	構成比	
総額	88,238,026	100.0%	92,772,729	100.0%	△ 4,534,703	95.1%	
内訳	人件費	75,136,857	85.2%	77,408,633	83.4%	△ 2,271,776	97.1%
	その他	13,101,169	14.8%	15,364,096	16.6%	△ 2,262,927	85.3%

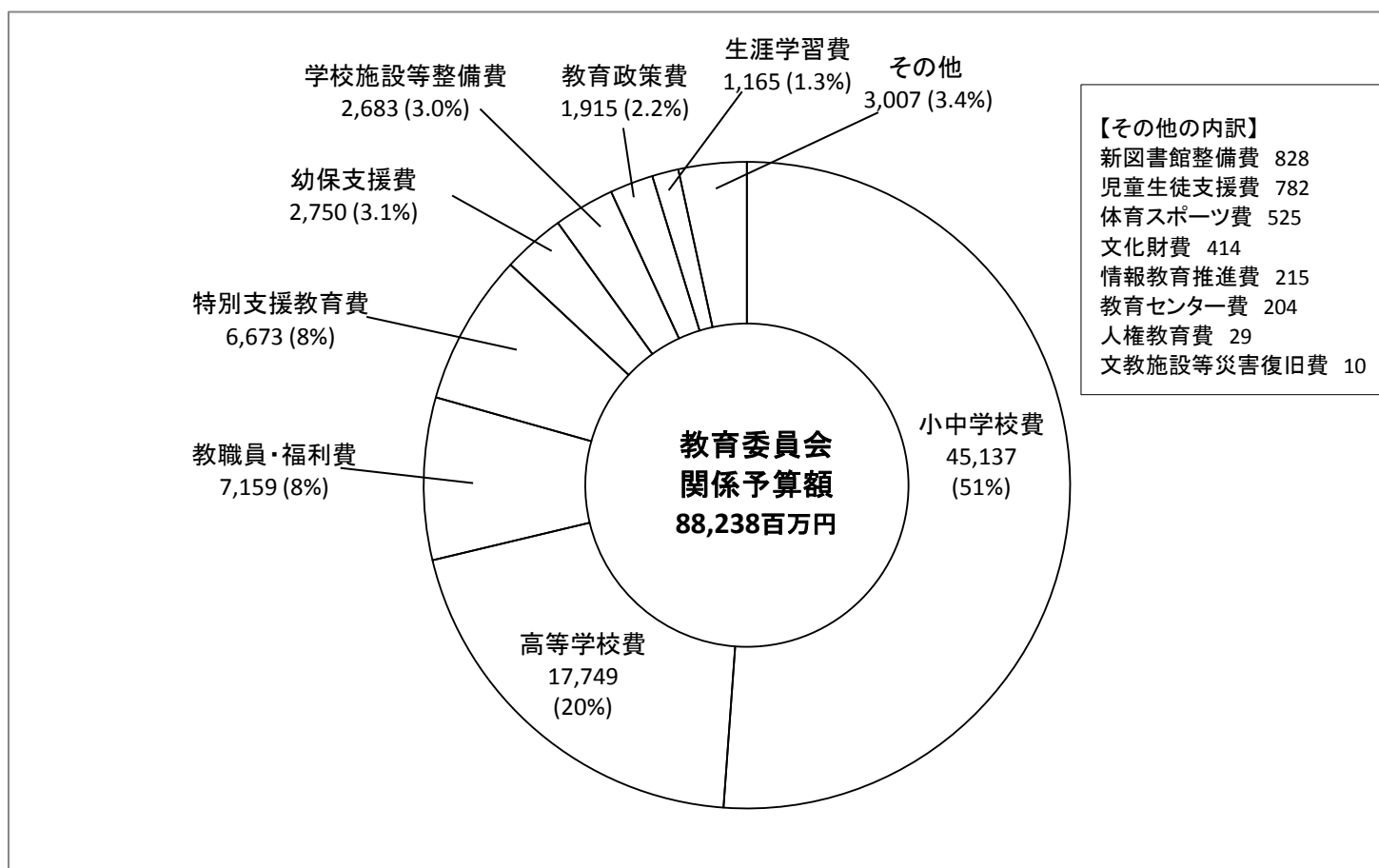
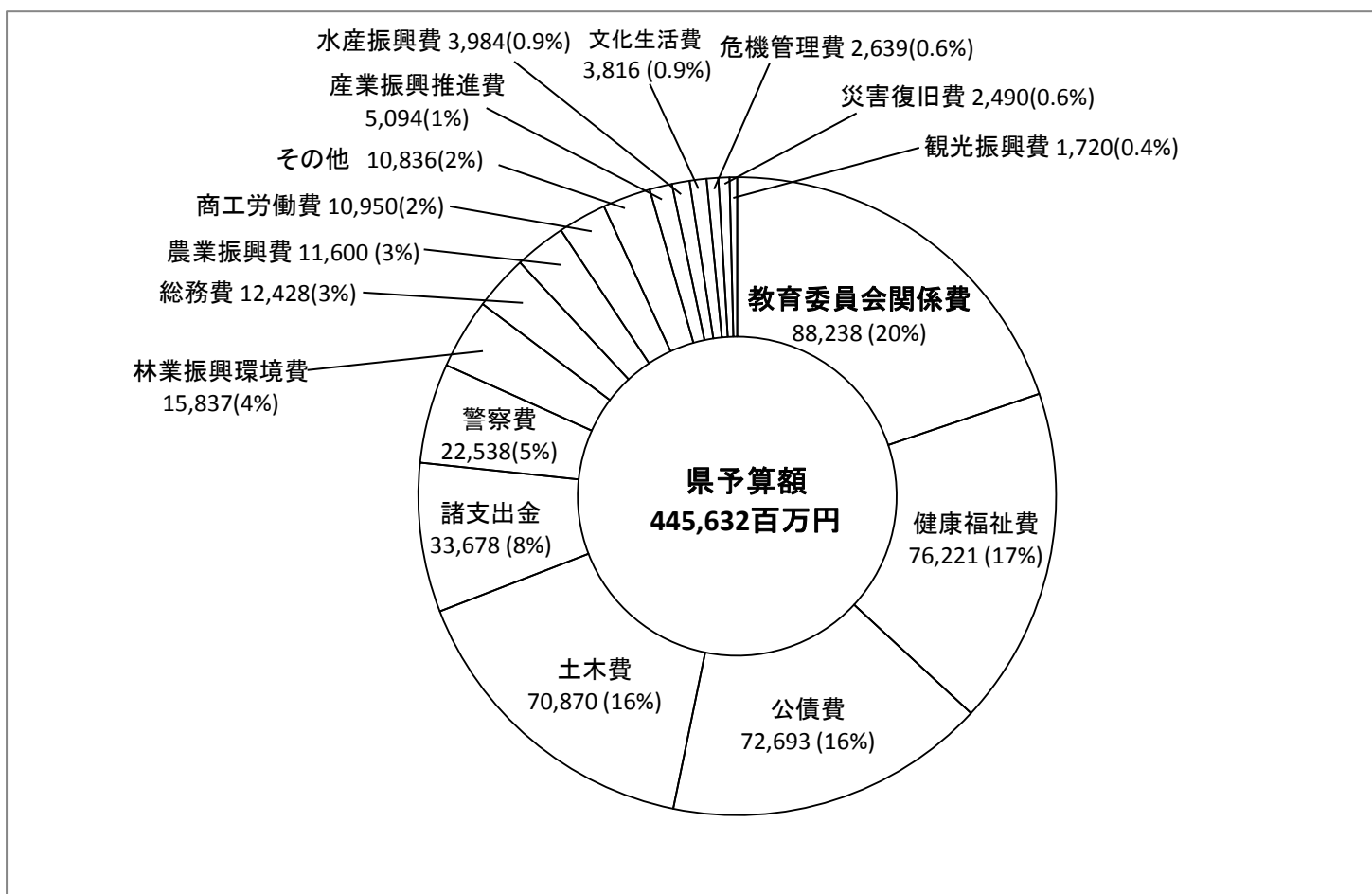
$$\frac{\text{教育委員会所管一般会計予算総額 } 88,238,026 \text{ 千円}}{\text{高知県一般会計予算総額 } 445,631,863 \text{ 千円}} = 19.8\%$$

(単位：千円・%)

区分 課名	平成25年度当初予算			平成24年度当初予算			前年度比			
	人件費	その他	計(A)	人件費	その他	計(B)	人件費	その他	A/B	
一般会計	教育政策課	1,779,215	462,176	2,241,391	1,723,467	458,041	2,181,508	103.2%	100.9%	102.7%
	教職員・福利課	6,986,455	172,244	7,158,699	7,534,989	169,679	7,704,668	92.7%	101.5%	92.9%
	学校安全対策課	0	3,041,479	3,041,479	0	5,443,838	5,443,838	-	55.9%	55.9%
	幼保支援課	0	2,750,485	2,750,485	0	2,207,046	2,207,046	-	124.6%	124.6%
	小中学校課	44,727,801	409,248	45,137,049	46,487,790	432,732	46,920,522	96.2%	94.6%	96.2%
	高等学校課	15,335,529	2,506,442	17,841,971	15,488,511	2,532,742	18,021,253	99.0%	99.0%	99.0%
	特別支援教育課	6,035,791	636,717	6,672,508	5,893,334	645,073	6,538,407	102.4%	98.7%	102.1%
	生涯学習課	272,066	971,089	1,243,155	280,542	954,142	1,234,684	97.0%	101.8%	100.7%
	新図書館整備課	0	827,527	827,527	0	258,786	258,786	-	319.8%	319.8%
	文化財課	0	414,060	414,060	0	648,445	648,445	-	63.9%	63.9%
	スポーツ健康教育課	0	605,748	605,748	0	1,323,509	1,323,509	-	45.8%	45.8%
	人権教育課	0	303,954	303,954	0	290,063	290,063	-	104.8%	104.8%
小計	75,136,857	13,101,169	88,238,026	77,408,633	15,364,096	92,772,729	97.1%	85.3%	95.1%	
特別会計	高等学校等奨学金 (高等学校課)	0	464,117	464,117	0	479,775	479,775	-	96.7%	96.7%
	土地取得事業 (文化財課)	0	77,506	77,506	0	78,850	78,850	-	98.3%	98.3%
	小計	0	541,623	541,623	0	558,625	558,625	-	97.0%	97.0%
合計	75,136,857	13,642,792	88,779,649	77,408,633	15,922,721	93,331,354	97.1%	85.7%	95.1%	

※人件費＝一般職給与、退職手当、共済負担金、公務災害補償基金等負担金

目的別構成比(一般会計)



平成25年度教育委員会予算のポイント

一般会計予算額
H25当初：883億円（人件費除く：131億円）
【H24当初：928億円（人件費除く：154億円）】

『高知県教育振興基本計画 重点プラン』の推進

- 知** 小学校の学力は全国上位に、中学校の学力は全国平均まで引き上げる
- 徳** 児童生徒の自尊感情を育むとともに、社会性、規範意識を高める
- 体** 小・中学校の体力、運動能力を全国平均まで引き上げる

重点プランの「目標」
（～H27）

効果的な取組の継続・徹底を図るとともに、「問題解決型」の施策を充実させ、課題の抜本的な解決を図る

全国的な社会問題となっている「いじめ問題」や、厳しい状況が続いている本県の不登校や暴力行為など**生徒指導上の諸問題の改善に向けた取組**を一層充実・強化

南海トラフ地震から子どもたちの命を守る対策の推進

学校等の耐震化や、子どもたちの安全確保対策の推進に加え、「自分の命は自分で守る」ための防災教育を徹底

学力・体力の向上に向けた取組

6-7P

学校改善プラン実践支援事業 11,401千円

各学校の学校改善プランに基づく学力向上の取組を支援し、学校の組織力向上と授業改善を図ることで、児童生徒の心と体、確かな学力の育成を目指す

拡 高知県学力定着状況調査実施事業 38,237千円

児童生徒の学力定着状況を把握し、指導の充実や改善に生かすとともに、各学校及び各教育委員会の学力向上のための検証改善サイクルを確立する

拡 ことばの力育成プロジェクト推進事業 84,911千円

全国学力・学習状況調査のB問題で求められている児童生徒の思考力や表現力を向上させるとともに、豊かな心を育成する

拡 トップアスリート夢先生派遣事業 8,610千円

トップアスリートが先生となってスポーツのすばらしさや協力することの大切さを学ぶ夢の教室を学校等で実施する



心を耕す教育の総合的な推進

8P

小中学校キャリア教育推進事業 4,977千円

子どもたちの社会的・職業的自立に向けた力を育てるために、高知のキャリア教育指針に基づき、各地域の特色を生かしたキャリア教育の実践を支援する

高等学校 生徒パワーアップ事業 34,488千円

高等学校 学校パワーアップ事業 36,335千円

生徒の学習意欲や学力の向上等を図り、進路実現・自己実現を支援する

NEW 道徳教育充実プラン 9,703千円

学校間連携、家庭・地域と連携した市町村ぐるみの道徳教育を推進し、県全体の児童生徒の道徳性の向上を図る

子どもの読書活動総合推進事業 2,648千円

子どもに読書習慣を定着させ、豊かな心と感性を醸成し、考える力や表現力を身につけさせるとともに、読書環境の地域間格差の解消や読書時間の増加と質の向上に取り組む

放課後子どもプラン推進事業 380,363千円

放課後子ども教室や放課後児童クラブの質的充実への支援を通じて、地域全体で子どもを育む仕組みづくりを推進し、地域の教育力の向上を図る



生徒指導上の諸問題の改善に向けた取組

9-10P

【参考】非行防止対策の全体像（県全体の取組） 9P

NEW 志育成型学校活性化事業

～高知 夢いっぱいプロジェクト～ 4,984千円

統括アドバイザーが学校に入り、RPDCAサイクルに基づく学校経営の中に生徒指導の視点を位置づけ、組織的な取組を展開する

NEW 親子で考えるネットマナーアップ事業 2,702千円

携帯電話などのネット利用について、啓発リーフレット等の作成・配付を通じて家庭内でのルールづくりや、それらを題材とした学校での情報モラル教育を推進する

NEW 生徒指導推進事業 14,159千円

教員OBや警察OB等の外部人材を活用し、学校での非行・問題行動等の未然防止及び早期発見、緊急時の対応等にあたる

~~誹謗・中傷
の書き込み~~



学校等における南海トラフ地震対策

11P

南海地震に備える施設整備費 714,344千円

県立学校非構造部材耐震化事業費 134,463千円

県立学校施設の耐震化・非構造部材の耐震化を促進する

公立学校施設耐震診断支援事業費・耐震化促進事業費 189,335千円

市町村が実施する公立小中学校の耐震診断・耐震等工事に要する経費の一部を支援する

保育所・幼稚園等南海地震対策事業費 66,287千円

- ・保育所等の施設の耐震化や室内安全確保等の対策に対する支援を行う
- ・各園の危機管理意識・防災力の向上を図る

NEW 保育所等の高台移転に対する財政支援の創設

高台移転に伴う施設整備への支援を行う

拡 防災教育推進事業 31,016千円

安全教育プログラムに基づく指導や防災教育副読本の配付、避難生活体験などにより学校・児童生徒の危機管理能力・防災力を高める

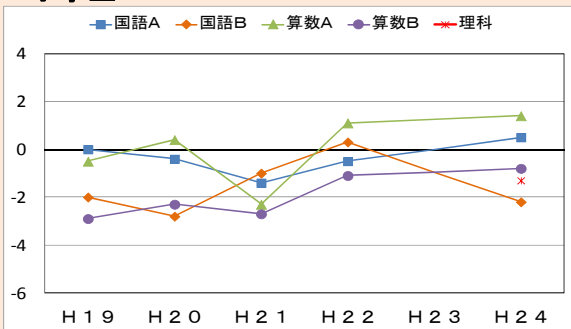
学力向上に向けた取組

小中学校課

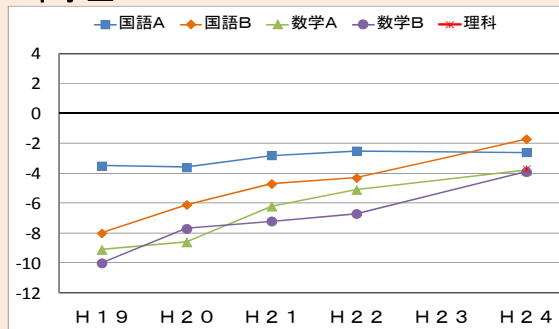
現状

全国学力・学習状況調査結果(全国と本県の平均正答率の差)から

小学生



中学生



目標

小学校の学力は全国上位に、中学校の学力は全国平均まで引き上げる

さらなる学力向上を目指して!

学力向上のPDCAサイクルの構築

児童生徒の思考力や表現力の育成

- 小学生は、全国水準を維持
- 中学生は、全国平均には達していないが改善傾向

取組

学校経営力の向上

学校改善プラン実践支援事業 11,401千円

- ・中学校学力向上プロジェクト校への支援訪問(17校)
- ・教科エキスパートによる学校への支援

高知市への支援事業 27,233千円

- ・高知市の中学校における学習習慣の定着及び学校の学力向上に向けたPDCAサイクルの確立

児童生徒の学力定着状況の把握

拡 高知県学力定着状況調査実施事業 38,237千円

児童生徒の学力定着状況を把握し、学習指導の充実や指導方法の改善を行う

- 【小学校第4学年】国語・算数
- 【小学校第5学年】国語・算数・理科
- 【中学校第1・2学年】国語・社会・数学・理科・外国語

全国学力・学習状況調査

- 【小学校第6学年】国語・算数
- 【中学校第3学年】国語・数学

授業の質の向上

拡 ことばの力育成プロジェクト推進事業 84,911千円

全国学力・学習状況調査のB問題で求められている児童生徒の思考力や表現力の向上

- ・国語学力の向上
- ・NIE活動の推進
- ・B(活用)問題の充実
- ・学校図書館活動の充実

理科教育推進プロジェクト 5,566千円

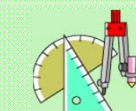
- ・理数系教員(コア・サイエンス・ティーチャー:CST)養成
- ・科学の甲子園ジュニア(中学生部門)の実施
- ・理科支援員配置事業の実施

算数・数学学力定着事業 2,974千円

- ・単元テストや算数・数学シートの活用
- ・算数・数学思考オリンピックの実施

外国語教育推進事業 3,181千円

- ・小学校外国語活動モデルプラン・中学校外国語モデルプランの活用促進
- ・指定校における研究の充実と他校への普及



健やかな心と体を育む教育の推進

【成果】
体力・運動能力の確実な上昇傾向

↓

【課題】
望ましい運動習慣の定着

	H20	H21	H22	H23	H24		H20	H21	H22	H23	H24
小学5年男子	51.61	53.23	52.89	52.93	53.59	中学2年男子	38.18	39.08	40.49	40.62	42.00
全国平均	54.18	54.19	54.36			全国平均	41.5	41.36	41.71		
小学5年女子	52.19	53.36	53.29	53.95	53.82	中学2年女子	43.95	45.56	45.79	46.20	46.70
全国平均	54.84	54.59	54.89			全国平均	48.38	47.94	48.14		

※体力・運動能力、運動習慣等調査結果

各学校策定
学校改善プラン

＜基本的スタンス＞
改善プラン具現化に向けて
直接的・間接的に支援

新・こうちの子ども体力アップアクションプラン
(平成24年3月策定)

A・K・B プロジェクトで学校改善プランを支援!

Action 毎日を活動的に!

研修会の充実

- 体力づくり実践定着事業 735千円
- 体育主任研修会 1,056千円

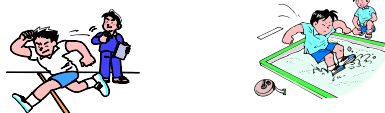
外部指導者の派遣

- 体育実技指導力向上事業 6,897千円
- 遊びを通して健康づくり事業 443千円
- 運動部活動地域連携再構築事業 9,244千円
- トップアスリート夢先生派遣事業 8,610千円

Knowledge 知る・知らせる!

体力の必要性の周知

- 子どもの体力向上支援事業 2,117千円



親子で体を動かす機会

- 幼児期の身体活動推進事業 328千円

学校・家庭・地域の連携

- 広域スポーツセンター指導者派遣事業 760千円

Beauty 心と体を美しく!

保健に関する指導力の向上

- 「性に関する指導」推進事業 1,198千円
- スクールヘルスリーダー派遣事業 2,358千円
- 養護教諭・学校保健担当職員研修 1,127千円

食育の積極的な推進

- 学校給食普及充実事業 900千円
- 栄養教諭・学校栄養職員等研修 845千円



『第3期高知県健康増進計画（よさこい健康プラン21）』との連携による取組の充実

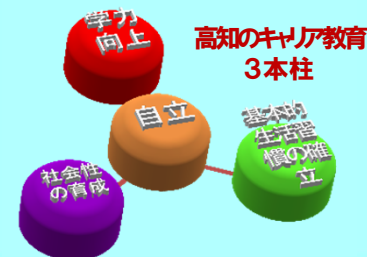
体力・運動能力の基礎となる子どもの健康的な生活習慣の定着を図るために、学校・家庭・地域との連携した取組を推進することで、日常的に体を動かす運動好きの子どもたちを増やし、自主的に健康な生活を実践できる資質や能力を育成する。



「夢」や「志」を喚起し、豊かな人間性を育む教育の推進

キャリア教育の推進

- 小中学校キャリア教育推進事業【小中学校課：4,977千円】
- 高等学校 生徒パワーアップ事業【高等学校課：34,488千円】
- 高等学校 学校パワーアップ事業【高等学校課：36,335千円】



幼児教育・親育ち支援の充実

- 幼保研修・研究支援事業 6,490千円
 - 親育ち支援推進事業 6,323千円
- 【幼保支援課】



自尊感情や豊かな感性を育む教育の推進

道徳教育、人権教育、特別支援教育等の体系的な推進

- **NEW** 道徳教育充実プラン【小中学校課：9,703千円】
- 特別支援教育総合推進事業【特別支援教育課：4,171千円】
- 人権教育研修費【教育センター：1,667千円】



児童生徒の読書活動の推進

- 学校図書館活動の推進【小中学校課：81,545千円】
(**拡**ことばの力育成プロジェクト推進事業)
- 子どもの読書活動総合推進事業【生涯学習課：2,648千円】
- 高等学校図書館教育推進事業【高等学校課：4,928千円】



感動や感謝の心を育てる体験学習の充実

- 中1仲間づくり合宿支援事業【人権教育課：2,398千円】
- 青少年教育施設振興事業【生涯学習課：4,847千円】
(青少年センター・幡多青少年の家主催事業)



地域との連携による社会性の育成

- 放課後子どもプラン推進事業【生涯学習課：380,363千円】
- 学校支援地域本部事業【生涯学習課：26,734千円】



非行防止対策の全体像

緊急時

緊急学校支援チーム (8名)
 <弁護士、臨床心理士、教員OB、警察OB>
 緊急事態発生時の、保護者、報道機関への対応等について学校への助言を行う

NEW! 生徒指導推進事業 (11市町村16名)

- 生徒指導推進協力員・学校相談員
 <教員OB・警察OBほか>
 学校訪問や生徒指導の補助により、非行・問題行動の早期発見や緊急時の対応等に当たる
- 生徒指導スーパーバイザー
 <教員OB・警察OB・福祉職OBほか>
 深刻な生徒指導事案の早期解決を図るため、教員への助言を行う

立ち直り支援

希望が丘学園
 学習支援や生活指導等により、立ち直りを支援。
 児童相談所、学校、警察との連携

児童相談所
 相談・支援、一時保護

連絡

連携

ケース毎の支援体制を強化

学校

早期発見・解決体制の強化!

学校警察連絡制度

県警

警察署に配置

スクールサポーター(16名)
 児童生徒への非行防止教室開催
 店舗の万引き防止対策への助言等

夜間の街頭補導活動等

○ **少年補導員**(497名)
 少年に対する街頭補導活動等を実施
 (週1~月1回)

警察からの委嘱ボランティア中心

公安委員会からの委嘱

○ **少年指導委員**(6警察署22名)
 街頭補導活動、風営業者への助言等を実施
 (週1~月1回)

○ **少年サポートセンター**(年16回程度、中高合同での補導活動)

○ **高知市少年補導センター**
 (週2回程度)
 ○ **地区補導委員**(高知市教育長委嘱のボランティア、月1~3回程度)



警察官等

24時間体制の警ら活動

夜21時以降の深夜の見守り・声かけが課題!

少年見守り・声かけ事業の検討
 非行防止対策ネットワーク会議(仮称)を立ち上げ、夜間の少年見守り・声かけ事業の効果的な実施方法や、関係機関・主任児童委員等との連携方法などを検討する

○青少年保護育成条例による規制

○青少年の健全育成の推進
 青少年育成高知県民会議への支援

○万引き防止リーフレットの作成

○マスコミを活用した万引き防止啓発

○親育ち支援啓発事業

○親子で考えるネットマナーアップ事業

○家庭版道徳教育ハンドブック

○携帯電話のフィルタリングの推進

○防犯ボランティア活動の推進
 ○店舗への防犯啓発

啓発意識向上

家庭

児童生徒



訪問

スクールソーシャルワーカー
 (21市町村33名→24市町村39名)
 <社会福祉士ほか>
 子どもや教員との面談、家庭訪問により問題を把握し、関係機関への支援を依頼

子どもや教員との面談、家庭訪問により問題を把握し、関係機関への支援を依頼

カンセリング

統括アドバイザーによる重点支援

生徒指導の体制強化

全ての学校での取り組みを支援

志育成型学校活性化事業
 (6中学校指定×3年間)
 全ての教育活動の中に生徒指導を位置づけて、学校経営の改善を図るよう重点的に支援する

中学校:生徒指導推進員(12名)
 生徒指導推進校に生徒指導推進員を重点配置

小学校:生徒指導担当の位置づけ

学級経営ハンドブックの作成
 学級のルールづくりや「ほめる」「叱る」を通して規範意識を育み、問題行動の未然防止を図る
心を耕す教育の総合的な推進(道徳教育充実プラン)
 学校間連携、家庭・地域と連携した市町村ぐるみの道徳教育を推進し、県全体の児童生徒の道徳性の向上を図る

スクールカウンセラー等(48名→53名)<臨床心理士ほか>
 児童生徒・保護者へのカウンセリング・助言
 (小:83校→102校、中:82校→92校、高:33校→36校、特支:10校→13校)



訪問

若者サポートステーション
 職業体験セミナー、学習支援

非行の入口にいる少年

非行が深刻化した少年

補導員と兼務の場合が多い

民生児童委員主任児童委員
 (県下2,422名)

連携

一体的に活動

体制強化!

体制強化!

少年補導センター(各市町村)(8:30~17:15)
 高知市:12名→14名<教員・元教員ほか>
 (補導教員(14市町)・補導専門職員(7町村)の配置)
 児童生徒の街頭補導、相談活動
 警察、学校、児童福祉等関係機関との連絡調整

少年サポートセンター(8:30~17:15)
 (警察:4名→6名、教職員:1名→5名)
 非行からの立ち直り支援など少年の居場所を確保。課題のある学校への訪問、携帯電話問題の指導、非行防止教室実施などを通じ学校と連携。

補導・相談・居場所づくり

立ち直り支援・居場所づくり

生徒指導上の諸問題の改善に向けた取組

事務局各課

高知県の生徒指導上の諸問題の状況は、依然として厳しい状況が続いています【右表参照】

「予防」と「対応（対処）」の両面から取組を進め、こうした課題の抜本的な解決を目指します

- ◇ 学校経営の中に生徒指導の視点を位置つけた取組の推進
- ◇ 学校・家庭・地域が連携した取組の推進

表：いじめ・不登校・暴力行為・中途退学の状況（平成23年度、国・公・私立学校）

	いじめ認知件数 (1,000人当たり) 小・中・高等・特別支援学校	不登校児童生徒数 (1,000人当たり) 小・中学校	暴力行為発生件数 (1,000人当たり) 小・中・高等学校	生徒数に対する 中途退学率 高等学校
高知県	3.7件 (全国ワースト2位)	13.7人 (全国ワースト3位)	8.6件 (全国ワースト2位)	2.2% (全国ワースト2位)
全国	5.0件	11.2人	4.0件	1.6%

予防

学級経営への支援、学校指導・支援の強化や授業改革
児童生徒の規範意識や社会性・協調性の醸成、道徳性の向上
新たに全ての小学校に生徒指導担当教員を位置づけ など

NEW 志育成型学校活性化事業～高知 夢いっぱいプロジェクト～
(人権教育課 4,984千円)
統括アドバイザーが学校に入り、RPDCAサイクルに基づく学校経営の中に生徒指導の視点を位置づけ、組織的な取組を展開する（県内6中学校を指定）

NEW 親子で考えるネットマナーアップ事業
(人権教育課 2,702千円)
携帯電話などのネット利用について、啓発リーフレット等の作成・配付を通じて、家庭内でのルールづくりや、それらを題材とした学校での情報モラル教育を推進する

NEW 道徳教育充実プラン
(小中学校課 9,703千円)
県全体で家庭・地域と連携した道徳教育を推進し、児童生徒の道徳性の向上を図る
家庭版道徳教育ハンドブックを作成・配付し、道徳教育の重要性について啓発する

中1仲間づくり合宿支援事業（人権教育課 2,398千円）
中1時に発生する学力低下や不登校等の課題解決に向けて、市町村が実施する中1仲間づくり合宿に対して補助を行い、生徒の規範意識や生活・学習習慣を身につけさせる

拓 トップアスリート夢先生派遣事業
(スポーツ健康教育課 8,610千円)
トップアスリートと直接触れ合い、児童生徒が夢を持ち、何事にもチャレンジしようとする意欲を向上させる

NEW 学校改善プランに基づく生徒指導推進校支援事業（人権教育課）
学校改善プランに基づき、組織的な生徒指導を展開するため、教員を配置する（12中学校）

学級経営ハンドブック
[高等学校・特別支援学校版]
(人権教育課 1,298千円)
学級のルールづくりや「ほめる」「叱る」を通して規範意識を育み、問題行動の未然防止を図る

NEW 学校コンサルチーム派遣事業
(教育センター 4,216千円)
学校経営の専門チームが定期的に学校支援を行い、当該校の課題解決に向けた組織の活性化、教育課題の解決を図る

NEW 高知県版生徒指導提要
(人権教育課)
生徒指導の基礎から実践までを具体的にまとめた「生徒指導マニュアル」を作成し、各学校の生徒指導の充実を図る

NEW 不登校対策事業 [青少年センター・幡多青少年の家主催事業]（生涯学習課 370千円）
不登校や不登校傾向にある子どもたちに体験活動や集団活動の場を提供することにより、自主性、社会性、人間関係能力等の向上を図る

発達障害等のある児童生徒に対する支援

NEW 特別支援教育を柱に据えた学校づくり事業（特別支援教育課 883千円）
中学校区を単位として、発達障害に関する学校支援を集中・徹底して行い、学校における特別支援教育の体制づくりを支援する

対応

支援体制・相談体制の充実
心のケア、関係機関との連携 など

- 24時間電話相談事業（人権教育課 5,842千円）
- 心の教育センター相談事業（心の教育センター 9,193千円）

- スクールカウンセラー等活用事業（人権教育課 104,442千円）
- 心の教育アドバイザー等活用事業（人権教育課 13,427千円）
48名→57名。児童生徒・保護者へのカウンセリング・助言を行う
(小:83校→102校、中:82校→91校、高:33校→33校、特支:10校→13校)
- スクールソーシャルワーカー活用事業（人権教育課 79,192千円）
21市町村→25市町村。
子どもや教員との面談、家庭訪問により問題を把握し、関係機関への支援を依頼

- NEW 生徒指導推進事業（人権教育課 14,159千円）
- 生徒指導推進協力員・学校相談員：教員OBや警察OB等を学校へ派遣し、非行・問題行動等の未然防止及び早期発見、緊急時の対応等にあたる
- 生徒指導スーパーバイザー：深刻な生徒指導事案の早期解決を図るため、教員への助言を行う

NEW 子どもの命と心を守り育てる学校支援事業
(人権教育課 2,375千円)
緊急事案発生時に、学校支援チーム（8名(予定)：弁護士、臨床心理士、教員OB、警察OB）を学校や市町村教育委員会に派遣し、問題の解決に向けて支援する



“奇跡”ではなく“当然”となるための
学校等における南海トラフ地震対策

学校等の施設内での安全を確保するための
学校施設等の耐震化等の促進

H25当初：2,964,917千円
(H24当初：5,333,369千円)

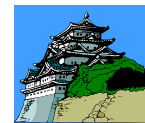
- ① 県立学校の耐震化促進【学校安全対策課：848,807千円】
・ 県立学校施設の耐震化 * 県立学校：平成27年度末耐震化完了予定
- ② 公立小中学校等の耐震化促進【学校安全対策課：189,335千円】
・ 耐震診断等に対する補助（県単独補助）
・ 耐震等工事に対する国庫補助制度への上乗せ補助（県単独補助）
* 公立小中学校《目標》平成27年度末耐震化率：95%
- ③ 保育所・幼稚園の耐震化促進【幼保支援課：451,369千円】
・ 耐震診断等に対する補助 ・ 耐震等工事に対する補助
* 保育所・幼稚園《目標》平成27年度末耐震化率：90%
- ④ 保育所・幼稚園等の安全確保対策の促進【幼保支援課：16,830千円】
・ 津波浸水予測区域に所在する保育所等の高台等への移転のための検討に要する経費に対する補助（県単独補助）
・ 窓ガラス飛散防止フィルムの施工への補助（県単独補助）
・ 乳幼児の避難車購入に対する補助（県単独補助）



NEW 保育所等の高台移転に対する財政支援の創設

高台移転に伴う施設整備への支援を行う

- 対象施設：保育所等
- 補助先：市町村（保育所は高知市を除く）
- 補助率：公立保育所3/4、私立保育所1/4
- 補助期間：平成25～29年度



- ⑤ 青少年教育施設の安全確保【生涯学習課：47,814千円】
・ 青少年センター改築設計委託 等
- ⑥ 文化財の防災対策【文化財課：6,532千円】
・ 建築物や美術工芸品等の地震防災対策の検討
・ 高知公園地質調査

被災後安心して学校等で避難生活ができるようにするための

NEW 県立学校施設等への食料・水等の備蓄

H25当初：26,504千円

【学校安全対策課・生涯学習課】

学校や青少年教育施設で被災後、児童生徒が安全に帰宅できることが確認できるまでの間(1～2日)に必要な食料等を整備する



「自分の命は自分で守る」「他者や社会の安全に貢献できる」ようになるための
防災教育の徹底

H25当初：34,839千円
(H24当初：15,269千円)

学校を中心とした取組 【学校安全対策課】

- ① 防災教育研修会【1,594千円】
安全教育プログラムに基づく指導方法等や先進事例等を伝えることにより、学校の危機管理能力・防災力を高める
* 学校悉皆研修（県内3か所で実施：東部・中部2日・西部）
- ② **NEW** 防災教育指導事業【15,865千円】
・ 防災教育副読本の作成、配付
対象：小学生（小3～小6）、中学生
・ 安全教育プログラムの普及 等
- ③ 実践的防災教育推進事業【7,953千円】
緊急地震速報等を活用した避難訓練や公開授業等の先進的・実践的な防災教育を行い、取組内容を発信する
* 12校で実施予定
- ④ 学校防災アドバイザー派遣事業【1,604千円】
津波浸水域にある学校を中心に学校防災アドバイザーや「こうち防災備えちよき隊」を派遣し、避難経路や避難場所等の点検や防災学習を実施する * 100校に派遣予定
- ⑤ 防災キャンプ推進事業【4,000千円】
地域住民や保護者とともに学校等で避難生活を体験する
* 5地域で実施予定



保育所・幼稚園等への取組 【幼保支援課】

南海地震対策研修等事業【3,799千円】

- NEW** 防災紙芝居の作成、配布
保育所・幼稚園等で紙芝居による防災教育を推進する
- ・ 防災マニュアル等に関する研修会の開催
地震・津波対策事例の発表や各園の防災マニュアルの検証・情報交換等を行い、保育所・幼稚園等の防災力の向上を図る（4回実施予定）



学校安全対策チェックリスト等による
学校等の取組状況 確認・指導

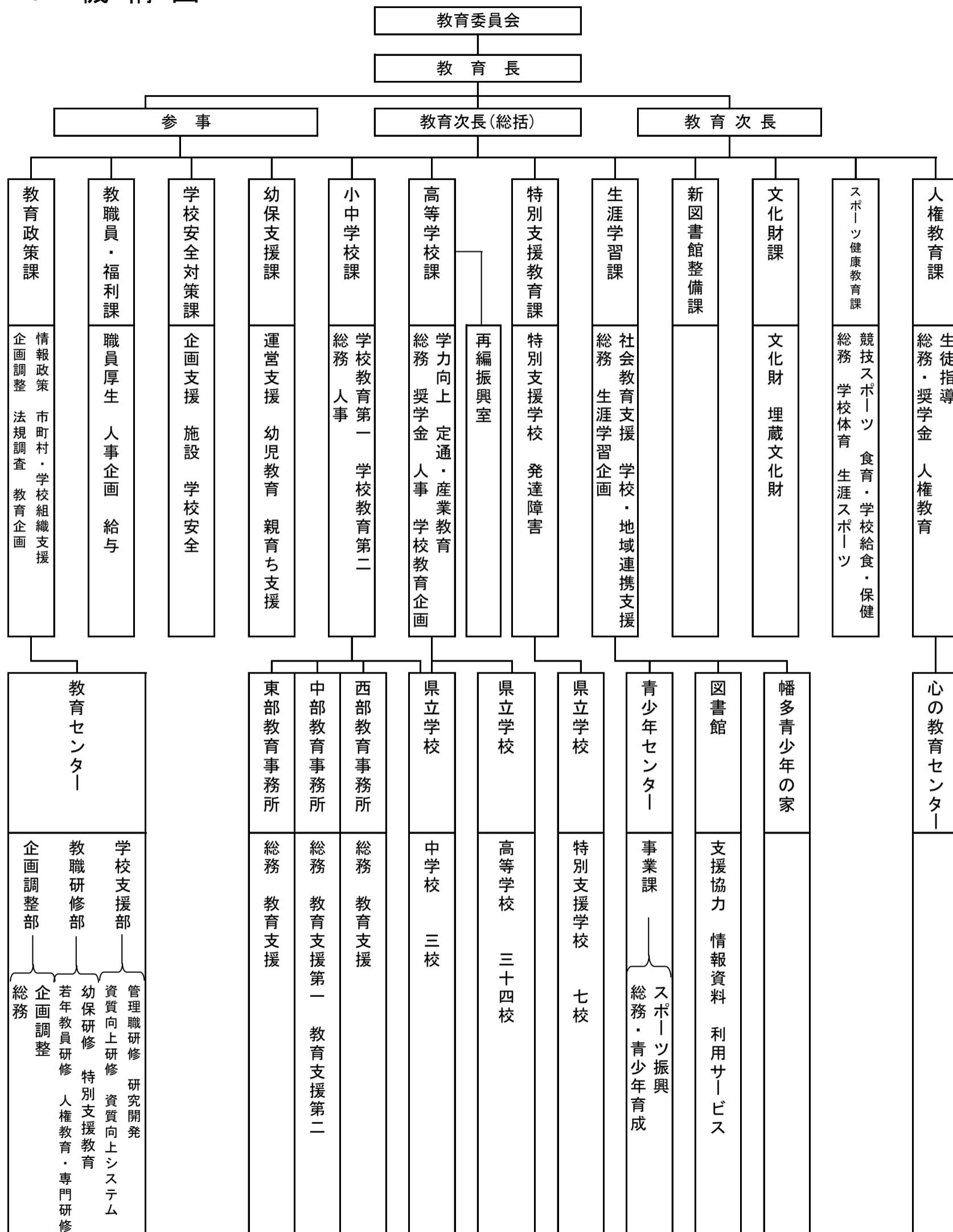
子どもたちの命を守る！
1人の犠牲者も出さない！

施策体系表

	H25	H24
1. 心身ともに健やかで「夢」と「希望」にあふれた土佐人を育てよう	532,228千円	(496,729千円)
2. 生涯を通し学ぶ喜びに満ちた教育的な風土づくりを進めよう	634,174千円	(1,076,792千円)
3. 高知県の強みを生かし、伸ばす取組を進めよう	190,763千円	(208,070千円)
4. 教育の原点である家庭の教育力を高めよう	941,083千円	(948,160千円)
5. 乳幼児期における親の役割の重要性を認識し、確かな「子育て力」を育成しよう	6,323千円	(7,361千円)
6. 放課後や週末などに積極的に学校にかかわり、地域全体で教育を支えよう	428,208千円	(462,144千円)
7. 学校等で将来の基礎となる力を確実に身につけさせよう	2,585,602千円	(2,102,451千円)
8. 教職員として日々研さんし、互いに高め合う取組を進めよう	105,932千円	(88,836千円)
9. 校長等のリーダーシップのもと意欲と活力に満ちた組織的な学校づくりを進めよう	1,155,057千円	(1,168,056千円)
10. 学びの拠点である教育機関を整備・充実させよう	3,517,205千円	(1,821,250千円)
11. 南海トラフ巨大地震対策	1,610,891千円	(5,352,490千円)
12. 文化財の保護と活用	485,034千円	(720,951千円)
小 計	12,192,500千円	(14,453,290千円)
その他の管理運営費	76,587,149千円	(78,878,064千円)
合 計	88,779,649千円	(93,331,354千円)

III 教育委員会の構成

1 機構図



2 委員・教育長及び事務局等幹部職員

委員 長	小 島 一 久
委 員	久 松 朋 水
委 員	竹 島 晶 代
委 員	八 田 章 光
委 員	中 橋 紅 美
委 員・教育長	中 澤 卓 史

教育次長(総括)	勝賀瀬 淳
教 育 次 長	中 山 雅 需
参 事	永 野 隆 史

課	課 長	企画監・副参事	課 長 補 佐 等
教 育 政 策 課	岡 村 昭 一		課長補佐 中 平 貢 正 専門企画員(法規調査担当) 中 村 博 文
教 職 員 ・ 福 利 課	彼 末 一 明	企画監(職員厚生担当) 北 川 圭 児	課長補佐(兼) 北 川 圭 児 課長補佐 植 村 昌 史
学 校 安 全 対 策 課	沢 近 昌 彦		課長補佐 戸 田 京 子 岡 田 直 子
幼 保 支 援 課	勝 賀 瀬 真		課長補佐 溝 渕 智 栄 子 専門企画員(幼児教育・親育ち支援担当) 山 下 文 一
小 中 学 校 課	(永 野 隆 史) ※参事が兼務		課長補佐 中 村 祐 介 黒 瀬 渡 通 小 田 通
高 等 学 校 課	藤 中 雄 輔	企画監(再編振興担当) 小 野 広 明	課長補佐(兼) 平 野 雅 代 課長補佐 竹 村 謙 高 野 和 幸
再編振興室			室長(兼) 小 野 広 明
特 別 支 援 教 育 課	川 村 泰 夫		課長補佐 平 野 雅 代

生涯学習課	安岡千真夫		課長補佐 竹崎智子 前島正二
新図書館整備課	渡辺憲弘		課長補佐 杉本幸三
文化財課	彼末和幸	副参事(文化財団派遣) 森田尚宏	課長補佐 小松立和 専門企画員(文化財担当) 松田直則
スポーツ健康教育課	葛目憲昭		課長補佐 柏木理男 山本儀浩
人権教育課	赤間圭祐		課長補佐 松岡好江 西内清 専門企画員(奨学金担当) 野瀬正幸

3 事務局及び出先・教育機関等一覧

郵便番号：780-0850 住所：高知市丸ノ内1-7-52

(平成25年4月1日現在)

所属名	ダイヤルイン番号・FAX番号・E-mail	(主な担当業務)
教育政策課	(課長) 821-4902 (企画調整担当) 821-4902 (法規調査担当) 821-4569 (教育企画担当) 821-4731 (情報政策担当) 821-4904 (市町村・学校組織支援担当) 821-4568 (FAX) 821-4558 (E-mail) 310101@ken.pref.kochi.lg.jp	(事務局の組織定数・人事・服務・給与、統計調査) (法規審査、争訟事務、公益法人) (教育行政の企画立案、教育委員会会議、広聴及び広報、連絡調整) (情報教育の企画調整、広報(ホームページ)、情報通信基盤の運用管理) (市町村教育委員会への支援、教育版「地域アクションプラン」、志・とさ学びの日、大学院・民間派遣研修、県外人事交流、教員の資質向上、教育センター)
教職員・福利課	(課長) 821-4905 (職員厚生担当) 821-4905 (人事企画担当) 821-4901 821-4903 (給与担当) 821-4906 (共済) 821-4813 (互助会) 821-4917 (FAX) 821-4725 (E-mail) 310601@ken.pref.kochi.lg.jp	(健康管理、教職員宿舎、退職手当) (管理職登用、教職員の採用、教育職員の免許・認定講習、研修) (公立学校教職員の給与及び公務災害補償) (保健事業、長期・短期給付、医療給付、組合員証) (一般互助(現職会員)給付、退職互助(退職会員)給付)
学校安全対策課	(課長) 821-4534 (企画支援担当) 821-4534 (施設担当) 821-4544 (学校安全担当) 821-4533 (FAX) 821-4546 (E-mail) 312301@ken.pref.kochi.lg.jp	(県立学校の南海地震対策及び防災対策並びにこれに係る市町村支援に関する事) (県立学校整備、市町村立学校整備の支援) (学校安全、交通安全、防犯、防災教育、災害共済給付金)
幼保支援課	(課長) 821-4881 (運営支援担当) 821-4882 (幼児教育担当) 821-4881 (親育ち支援担当) 821-4889 (FAX) 821-4774 (E-mail) 311601@ken.pref.kochi.lg.jp	(保育所、幼稚園、認定こども園、認可外保育施設、保育士等に関する事務) (保育所・幼稚園の保育・教育の支援、研修) (親育ち支援)
小中学校課	(課長) 821-4908 (総務担当) 821-4735 (人事担当) 821-4639 (学校教育第一担当) 821-4638 (学校教育第二担当) 821-4908 (FAX) 821-4926 (E-mail) 310301@ken.pref.kochi.lg.jp	(公立小中学校教職員人件費及び旅費) (公立小中学校教職員の任免、分限、懲戒及び人事異動) (小中学校の教育課程、学習指導・教科用図書) (小中学校の学力向上の支援)
高等学校課	(課長) 821-4851 (総務担当) 821-4851 (奨学金担当) 821-4893 (人事担当) 821-4852 (学校教育企画担当) 821-4907 (学力向上担当) 821-4850 (定通・産業教育担当) 821-4846 (再編振興室) 821-4542 (FAX) 821-4547 (E-mail) 311701@ken.pref.kochi.lg.jp	(県立高校授業料、県立高校に関する事務) (高知県高等学校等奨学金事務) (県立高校の教職員の任免、分限、懲戒、人事) (高校入学者選抜、転・編入学、進路指導) (教育課程、学習指導、高卒認定) (定時制通信制教育、産業教育、就職対策) (再編振興に関する事)

特別支援教育課	(課長) 821-4741 (総務担当) 821-4851 (人事担当) 821-4852 (特別支援学校担当) 821-4741 (発達障害担当) 821-4741 (FAX) 821-4547 (E-mail) 311001@ken.pref.kochi.lg.jp	(就学奨励費、県立特別支援学校に関する事務) (公立特別支援学校の教職員の任免、分限、懲戒、人事) (障害のある子どもの就学、県立特別支援学校の教育課程、学習指導、教科用図書、小・中・高等学校等における特別支援教育に関すること)
生涯学習課	(課長) 821-4745 (総務担当) 821-4745 (生涯学習企画担当) 821-4629 (社会教育支援担当) 821-4911 (学校・地域連携支援担当) 821-4897 (FAX) 821-4505 (E-mail) 310401@ken.pref.kochi.lg.jp	(県立図書館、青少年教育施設) (若者の自立支援、子どもの読書活動推進、青少年の体験活動の推進) (公民館活動の振興、社会教育団体の育成支援) (放課後子どもプラン、学校支援地域本部)
新図書館整備課 〒780-0850 高知市丸ノ内 2-4-1 保健衛生総合庁舎	(課長) 821-4931 (FAX) 823-7750 (Email) 312201@ken.pref.kochi.lg.jp	(新図書館等の整備)
文化財課	(課長) 821-4761 (文化財担当) 821-4761 (埋蔵文化財担当) 821-4912 (FAX) 821-4548 (E-mail) 310701@ken.pref.kochi.lg.jp	(文化財の調査と保存管理、高知城の整備と管理、刀剣審査登録) (埋蔵文化財の保護と調査)
スポーツ健康教育課	(課長) 821-4929 (総務担当) 821-4751 (学校体育担当) 821-4929 (生涯スポーツ担当) 821-4929 (競技スポーツ担当) 821-4649 (食育・学校給食・保健担当) 821-4928 (FAX) 821-4849 (E-mail) 310501@ken.pref.kochi.lg.jp	(県民体育館・武道館・弓道場、スポーツ推進審議会) (体育・保健体育の教育課程、児童生徒の体力向上) (地域スポーツの推進、総合型地域スポーツクラブ育成) (競技力の向上、高知龍馬マラソン) (食育、健康教育の推進、学校給食の普及・充実)
人権教育課	(課長) 821-4765 (総務・奨学金担当) 821-4765 (人権教育担当) 821-4932 (生徒指導担当) 821-4909 (FAX) 821-4559 (E-mail) 310801@ken.pref.kochi.lg.jp	(地域改善対策奨学資金事務) (学校教育及び社会教育における人権教育の推進) (小中高特別支援学校における生徒指導等の推進(いじめ、不登校、暴力行為等))

所 属 名	住 所	郵便番号	電話番号 FAX 番号 E-mail	備 考
教 育 セ ン タ ー	高知市大津乙181	781-5103	088-866-3890 088-866-0074 310308@ken.pref.kochi.lg.jp	
東 部 教 育 事 務 所	安芸市矢ノ丸1-4-36 安芸総合庁舎内	784-0001	0887-34-3591 0887-34-3592 310304@ken.pref.kochi.lg.jp	室戸市、安芸市 香南市、香美市 安芸郡
中 部 教 育 事 務 所	吾川郡いの町枝川2410-7	781-2120	088-893-6166 088-893-6167 310305@ken.pref.kochi.lg.jp	(高知市)、南国市 土佐市、須崎市 長岡郡、土佐郡 吾川郡、高岡郡
西 部 教 育 事 務 所	四万十市中村山手通19 幡多総合庁舎内	787-0028	0880-35-5981 0880-34-3921 310307@ken.pref.kochi.lg.jp	宿毛市、土佐清水市 四万十市、幡多郡
青 少 年 セ ン タ ー	香南市野市町西野303-1	781-5232	0887-56-0621 0887-56-0622 310405@ken.pref.kochi.lg.jp	
図 書 館	高知市丸ノ内1-1-10	780-0850	088-872-6307 088-872-6479 310402@ken.pref.kochi.lg.jp	
幡 多 青 少 年 の 家	幡多郡黒潮町上川口1166	789-1901	0880-44-1001 0880-44-1566 310404@ken.pref.kochi.lg.jp	
心 の 教 育 セ ン タ ー	高知市大原町132	780-8031	088-833-2932 088-833-2935 311902@ken.pref.kochi.lg.jp	

(平成25年4月1日現在)

高等学校	住 所	郵便番号	電話番号	校 長
室 戸	室戸市室津221	781-7102	0887-22-1155	野町 裕
中 芸	安芸郡田野町1203-4	781-6410	0887-38-2914	山川 陽司
安 芸	安芸市清和町1-54	784-8505	0887-34-1145	尾原 賢治
安 芸 桜 ケ 丘	安芸市桜ヶ丘町784	784-0026	0887-35-2020	前田 信幸
城 山	香南市赤岡町1612	781-5310	0887-55-2126	今井 洋一
山 田	香美市土佐山田町旭町3-1-3	782-0033	0887-52-3151	北村 公良
嶺 北	長岡郡本山町本山727	781-3601	0887-76-2074	川島 祥嗣
高 知 農 業	南国市東崎957-1	783-0024	088-863-3155	沖上 芳幸
高 知 東 工 業	南国市篠原1590	783-0006	088-863-2188	徳永 靖彦
岡 豊	南国市岡豊町中島511-1	783-0049	088-866-1313	片田 一義
高 知 東	高知市一宮徳谷23-1	781-8133	088-845-5751	山崎 澄夫
高 知 南	高知市棧橋通6-2-1	780-8010	088-831-2811	谷岡 博志
高 知 工 業	高知市棧橋通2-11-6	780-8010	088-831-9171	横畑 健
高 知 追 手 前	高知市追手筋2-2-10	780-0842	088-873-6141	池 康晴
(吾 北 分 校)	吾川郡いの町上八川甲2075-1	781-2401	088-867-2811	
高 知 丸 の 内	高知市丸ノ内2-2-40	780-0850	088-873-4291	戸田 浩
高 知 小 津	高知市城北町1-14	780-0916	088-822-5270	川村文化美
高 知 北	高知市東石立町160	780-8039	088-832-2182	木下 吉成
高 知 西	高知市鴨部2-5-70	780-8052	088-844-1221	松木 優典
伊 野 商 業	吾川郡いの町332-1	781-2110	088-892-0548	小松 啓起
春 野	高知市春野町弘岡下3860	781-0303	088-894-2308	横川 剛史
高 岡	土佐市高岡町甲2200	781-1101	088-852-1168	佐藤 章
高 知 海 洋	土佐市宇佐町福島1	781-1163	088-856-0202	宮繁 啓司
須 崎 工 業	須崎市多ノ郷和佐田甲4167-3	785-8533	0889-42-1861	佐々木菊雄
須 崎	須崎市下分甲391-2	785-8550	0889-42-1744	秋森 学
佐 川	高岡郡佐川町乙1789-5	789-1202	0889-22-1243	渡邊 紀
窪 川	高岡郡四万十町北琴平町6-1	786-0012	0880-22-1215	森本民之助
橋 原	高岡郡橋原町橋原1262	785-0610	0889-65-0181	正木 秀市
四 万 十	高岡郡四万十町大正590-1	786-0301	0880-27-0034	豊嶋 寿昭
大 方	幡多郡黒潮町入野5507	789-1931	0880-43-1079	南 哲志

高等学校	住 所	郵便番号	電話番号	校 長
幡 多 農 業	四万十市古津賀3711	787-0010	0880-34-2166	松本 公夫
中 村	四万十市中村丸の内24	787-0003	0880-34-2141	上岡 哲朗
(西土佐分校)	四万十市西土佐津野川223	787-1612	0880-52-1186	
宿 毛 工 業	宿毛市平田町戸内2272-2	788-0783	0880-66-0346	橋本 浩
宿 毛	宿毛市与市明5-82	788-0008	0880-63-2164	寛藤 次男
(大月分校)	幡多郡大月町弘見4098	788-0302	0880-73-0122	
清 水	土佐清水市加久見893-1	787-0336	0880-82-1236	武内 右典
本校：34校 分校：3校 計：37校				

中学校	住 所	郵便番号	電話番号	校 長
安 芸	安芸市清和町1-54	784-8505	0887-34-1145	尾原 賢治
高 知 南	高知市棧橋通6-2-1	780-8010	088-831-2811	谷岡 博志
中 村	四万十市中村丸の内24	787-0003	0880-34-2141	上岡 哲朗
計：3校				

特別支援学校	住 所	郵便番号	電話番号	校 長
山 田 養 護	香美市土佐山田町山田1361	782-0016	0887-52-2195	吉村 洋二
(田野分校)	安芸郡田野町1203-4	781-6410	0887-38-8850	
高知江の口養護	高知市新本町2-13-51	780-0062	088-823-6737	高岸 憲二
(高知大学医学部 附属病院分校)	南国市岡豊町小蓮	783-0043	088-866-8624	
盲	高知市大膳町6-32	780-0926	088-823-8721	伊藤 正孝
高知ろう	高知市中万々78	780-0972	088-823-1640	浅野 弘巳
高知若草養護	高知市春野町弘岡下2980-1	781-0303	088-894-5335	渡辺 豊年
(土佐希望の家分校)	南国市小籠105	783-0022	088-863-3882	
(国立高知病院分校)	高知市朝倉西町1-2-25	780-8077	088-843-1819	
(子鹿園分校)	高知市若草町10-26	780-8081	088-844-1837	
日 高 養 護	高岡郡日高村下分60	781-2151	0889-24-5306	田中 信一
(高知みかづき分校)	高知市中万々88	780-0972	088-823-2021	
中村特別支援	四万十市古津賀3091	787-0010	0880-34-1511	井上 貴美
本校：7校 分校：6校 計：13校				

4 分掌事務

◎教育政策課

- 1 秘書に関すること。
- 2 教育委員会の会議に関すること。
- 3 表彰に関すること（他の課の主管に属するものを除く）。
- 4 公印に関すること。
- 5 文書の收受及び配布に関すること。
- 6 陳情、請願、要望、苦情等の処理に関すること。
- 7 事務局及び教育機関の組織及び事務改善に関すること。
- 8 事務局及び教育機関の職員の任免、給与、分限、懲戒、公務災害補償、服務その他の人事に関すること。
- 9 退職手当管理機関に関すること（事務局及び教育機関の職員であった者で退職をしたもの（当該者の遺族等を含む。）に係るものに限る）。
- 10 規則、訓令、重要文書等の審査に関すること。
- 11 争訟に関すること。
- 12 公益法人及び公益信託に関すること（他の課の主管に属するものを除く）。
- 13 指定統計その他他の課の主管に属しない統計調査に関すること。
- 14 教育行政の企画立案及び連絡調整に関すること。
- 15 広聴及び広報に関すること（他の課の主管に属するものを除く）。
- 16 市町村（市町村の組合を含む）の教育委員会の組織及び運営に関する指導及び助言並びに連絡調整に関すること。
- 17 県議会及び知事部局その他執行機関並びに文部科学省との連絡調整に関すること。
- 18 教育行政に関する相談に関すること。
- 19 県立の中学校、高等学校及び特別支援学校並びに市町村立（市町村の組合立を含む。以下同じ）の小学校、中学校、高等学校（定時制の課程に限る）及び特別支援学校（以下「公立学校」という）の教職員の資質の向上に関すること。
- 20 情報教育の推進に関する企画、調整及び支援に関すること。
- 21 高知県教育情報通信ネットワークシステムの管理運営及びセキュリティに関すること。
- 22 高知県教育センターに関すること。
- 23 事務局の他の課の主管に属しないこと。

◎教職員・福利課

- 1 栄典及び表彰に関すること。
- 2 教育職員の免許に関すること。
- 3 教育職員の認定講習に関すること。
- 4 公立学校の教職員の定数管理、採用、管理職登用、服務その他の人事制度の企画に関すること（他の課の主管に属するものを除く）。
- 5 公立学校の教職員の給与及び公務災害補償に関すること。
- 6 事務局及び教育機関の職員並びに教職員の福利厚生に関すること。

- 7 退職手当に関する事。
- 8 恩給及び退隠料の進達に関する事。
- 9 公立学校共済組合に関する事。
- 10 高知県教職員互助会に関する事。

◎学校安全対策課

- 1 公立学校の危機管理及び防災対策に関する事（他の課の主管に属するものを除く）。
- 2 教育財産の取得、管理及び処分並びに教育施設の維持管理に関する事（他の課の主管に属するものを除く）。
- 3 市町村立の学校施設（へき地教員宿舎を含む）の指導及び助成に関する事。
- 4 学校安全に関する事。
- 5 安全教育に関する事。
- 6 防災教育に関する事。
- 7 独立行政法人日本スポーツ振興センターに関する事。

◎幼保支援課

- 1 保育士の試験及び資格登録に関する事。
- 2 保育所、幼稚園、認定こども園及び認可外保育施設における保育及び教育に関する専門的事項の支援に関する事。
- 3 開かれた園づくりの推進に関する事。
- 4 保育所に関する事。
- 5 幼稚園に関する事。
- 6 認定こども園に関する事。
- 7 認可外保育施設に関する事。
- 8 高知県幼児教育振興アクションプログラムに関する事。
- 9 保育所のみ経営する公益法人に関する事。
- 10 1～9に掲げるもののほか、保育所、幼稚園、認定こども園又は認可外保育施設に関する事で他の課の主管に属しない事務の処理に関する事。

◎小中学校課

- 1 県立及び市町村立（以下「公立」という）の小学校及び中学校（以下「小中学校」という）の教職員の任免、分限、懲戒及び人事異動に関する事。
- 2 小中学校の教科用図書の採択及び無償措置に関する事（特別支援教育課の主管に属するものを除く）。
- 3 小中学校の教材教具に関する事（特別支援教育課の主管に属するものを除く）。
- 4 義務教育費国庫負担金の事務に関する事（特別支援教育課の主管に属するものを除く）。
- 5 市町村立の小学校及び中学校の就学に関する事。
- 6 小中学校の教育課程、学習指導その他教育に関する専門的事項の指導に関する事（他の課の主管に属するものを除く）。

- 7 小中学校の芸術文化の振興に関すること（特別支援教育課及び生涯学習課の主管に属するものを除く）。
- 8 小中学校の開かれた学校づくりの推進に関すること。
- 9 市町村立の小学校及び中学校の設置及び廃止に関すること。
- 10 教育事務所にに関すること。
- 11 1～10に掲げるもののほか、小中学校に関することで他の課の主管に属しない事務の処理に関すること。

◎高等学校課

- 1 県立の高等学校（以下「県立高校」という）及び市町村立の高等学校（定時制の課程に限る）の教職員の任免、分限、懲戒及び人事異動に関すること。
- 2 県立高校の教科用図書採択に関すること。
- 3 県立高校の教材教具に関すること。
- 4 県立高校の教育課程、学習指導その他教育に関する専門的事項の指導に関すること（他の課の主管に属するものを除く）。
- 5 県立高校の芸術文化の振興に関すること。
- 6 県立高校の学校図書館の指導に関すること。
- 7 県立の中学校（以下「県立中学校」という）及び県立高校の入学者の選抜に関すること。
- 8 県立高校の開かれた学校づくりの推進に関すること。
- 9 県立中学校の就学に関すること。
- 10 県立高校の産業教育に関すること。
- 11 高等学校卒業程度認定試験に関すること。
- 12 中高一貫教育の推進に関すること。
- 13 高知県高等学校等奨学金に関すること。
- 14 公立の専修学校及び各種学校に関すること。
- 15 県立高校の定時制通信制教育に関すること。
- 16 県立高校の再編及び振興に関すること。
- 17 県立高校の学科改編並びに県立中学校及び県立高校の入学定員に関すること。
- 18 県立中学校及び県立高校の設置及び廃止並びに県立高校の課程等の設置及び廃止に関すること。
- 19 高知県県立高校通学支援奨学金に関すること。
- 20 1～19に掲げるもののほか、県立高校に関することで他の課の主管に属しない事務の処理に関すること。

◎特別支援教育課

- 1 公立の特別支援学校の教職員の任免、分限、懲戒及び人事異動に関すること。
- 2 県立の特別支援学校の教科用図書採択及び教材教具に関すること。
- 3 公立の特別支援学校の就学及びその指導に関すること。
- 4 義務教育費国庫負担金（特別支援学校分）の事務に関すること。
- 5 県立の特別支援学校及び小中学校に設置された特別支援学級の教育課程、学習指導その他特別支援教育に関する専門的事項の指導に関すること。

- 6 公立の特別支援学校の芸術文化の振興に関する事。
- 7 高知県立特別支援学校自活訓練棟に関する事。
- 8 発達障害等特別な教育的支援を必要とする幼児及び児童生徒の教育に関する事。
- 9 公立の特別支援学校の設置及び廃止並びに課程等の設置及び廃止に関する事。
- 10 1～9に掲げるもののほか、公立の特別支援学校に関する事で他の課の主管に属しない事務の処理に関する事。

◎生涯学習課

- 1 社会教育委員に関する事。
- 2 生涯学習の振興に関する事（他の課の主管に属するものを除く）。
- 3 青少年教育、成人教育その他の社会教育に関する事（他の課の主管に属するものを除く）。
- 4 家庭教育に関する事。
- 5 子育て支援に関する事（幼保支援課の主管に属するものを除く）。
- 6 こどもの体験活動に関する事（他の課の主管に属するものを除く）。
- 7 図書館、公民館、博物館その他の社会教育施設に関する事。
- 8 社会教育関係団体の指導及び助言に関する事。
- 9 視聴覚教育に関する事。
- 10 視聴覚ライブラリーに関する事。
- 11 生涯学習に係る芸術文化の振興に関する事。
- 12 ユネスコ活動に関する事。
- 13 高知県立図書館に関する事。
- 14 高知県立青少年の家に関する事。
- 15 高知県立高知青少年の家に関する事。
- 16 青少年センターに関する事。
- 17 高知県立青少年体育館に関する事。
- 18 高知県立塩見記念青少年プラザに関する事。
- 19 1～18に掲げるもののほか、生涯学習に関する事で他の課の主管に属しない事務の処理に関する事。

◎新図書館整備課

新図書館等の整備に関する事。

◎文化財課

- 1 文化財保護審議会に関する事。
- 2 文化財の保存及び活用に関する事。
- 3 刀剣類等の登録に関する事。
- 4 重要文化財高知城その他の高知公園の管理に関する事（他の課の主管に属するものを除く）。
- 5 高知県立埋蔵文化財センターに関する事。

- 6 1～5に掲げるもののほか、文化財に関することで、他の課の主管に属しない事務の処理に関すること。

◎スポーツ健康教育課

- 1 学校保健及び健康教育に関すること。
- 2 学校給食及び食育に関すること。
- 3 高知県学校保健会及び高知県学校給食会に関すること。
- 4 学校医、学校歯科医及び学校薬剤師に関すること。
- 5 学校体育に関すること。
- 6 児童生徒の体力向上に関すること。
- 7 生涯スポーツの振興に関すること。
- 8 総合型地域スポーツクラブに関すること。
- 9 高知県スポーツ推進審議会に関すること。
- 10 体育関係団体の育成及び指導に関すること。
- 11 競技力向上に関すること。
- 12 国民体育大会に関すること。
- 13 高知県体育協会に関すること。
- 14 高知県立県民体育館に関すること。
- 15 高知県立武道館に関すること。
- 16 高知県スポーツ振興財団に関すること。
- 17 1～16に掲げるもののほか、学校保健、学校給食、体育及びスポーツに関することで他の課の主管に属しない事務の処理に関すること。

◎人権教育課

- 1 人権教育の企画及び連絡事務に関すること。
- 2 人権教育の指導に関すること。
- 3 高知県地域改善対策奨学金等に関すること。
- 4 生徒指導及び心の教育に関する専門的事項の指導に関すること（他の課の主管に属するものを除く）。
- 5 高知県心の教育センターに関すること。
- 6 1～5に掲げるもののほか、人権教育、生徒指導及び心の教育に関することで他の課の主管に属しない事務の処理に関すること。

◎教育事務所

- 1 市町村教育委員会との連絡調整、指導及び助言に関すること。
- 2 市町村教育委員会及び小中学校における教育活動の調査・報告に関すること。
- 3 小中学校の教育課程、学習指導その他教育に関する専門的事項の指導に関すること。
- 4 県費負担教職員（市町村立高等学校の定時制の課程を担当する教員を除く）の任免その他の人事管理に係る連絡調整に関すること。

- 5 発達障害等特別な教育的支援を必要とする児童生徒の教育に関する事。
 - 6 生涯学習に関する事。
 - 7 体育、学校保健安全及び学校給食に関する事。
 - 8 人権教育に関する事。
 - 9 教育の調査及び統計に関する事。
 - 10 中部教育事務所にあつては、吾川郡いの町枝川 2410 番地 7 の建物及びその敷地並びにこれらの附属施設の管理に関する事。
 - 11 1～10 に掲げるもののほか、教育長が必要があると認める事項
- ※ 中部教育事務所は、4 及び 11 に掲げる事務に関する事については、当該所管区域（南国市、土佐市、須崎市、長岡郡、土佐郡、吾川郡、高岡郡）のほか、高知市の区域を所管するものとする。

◎青少年センター

- 1 青少年の研修会及び講習会の開催、展示等に関する事。
- 2 青少年活動及びスポーツに関する資料の収集、作成及び広報に関する事。
- 3 スポーツ医科学に関する事。
- 4 スポーツ、レクリエーション等に関する相談及び指導に関する事。
- 5 スポーツに関する調査及び研究に関する事。
- 6 スポーツ指導者の研修に関する事。
- 7 1～6 に掲げるもののほか、青少年センターの運営に関する事。

◎教育センター

【企画調整部】

- 1 庶務に関する事。
- 2 所内の事務の総合調整に関する事。
- 3 教育センターの事業の基本方針、年間計画の策定等に関する事。
- 4 教職員及び保育施設職員の研修に関する企画及び調整に関する事。
- 5 学校事務職員の研修に関する事。
- 6 教育に関する専門的・技術的事項の調査研究の企画及び調整に関する事。
- 7 教職員の情報教育に関する研修及び指導に関する事。
- 8 1～7 に掲げるもののほか、所内の他の部の所管に属しない事務の処理に関する事。

【教職研修部】

- 1 教職員の教職経験及び職能並びに保育施設職員の職能に応じた研修に関する事。
- 2 教職員の人権教育及び教科教育等の研修に関する事。
- 3 教職員の人権教育、教科教育等及び指導力向上の在り方に関する専門的・技術的事項の調査研究及び指導に関する事。
- 4 教職員の人権教育、教科教育等及び指導力向上の在り方に関する資料の収集、整理及び提供に関する事。
- 5 保育施設職員の保育技術向上に関する専門的・技術的事項の調査研究及び指導に関する事。
- 6 保育施設職員の保育技術向上に関する資料の収集、整理及び提供に関する事。

- 7 幼稚園教育及び特別支援教育に関する専門的・技術的事項の調査研究及び指導に関すること。
- 8 幼稚園教育及び特別支援教育に関する資料の収集、整理及び提供に関すること。
- 9 特別支援教育に関する研修に関すること。
- 10 特別な教育的支援を必要とする幼児・児童・生徒に対する教育相談及び就学相談に関すること。

【学校支援部】

- 1 教職員の資質・指導力向上に関すること。
- 2 教職員の職能に応じた研修（管理職等研修）に関すること。
- 3 学校経営の調査研究及び支援に関すること。
- 4 教育課題の調査研究に関すること。
- 5 教職員の教科研究の支援に関すること。
- 6 教職員の教科教育等に関する専門的・技術的事項の調査研究及び指導に関すること。
- 7 教職員の教科教育等に関する資料の収集、整理及び提供に関すること。

◎心の教育センター

- 1 心の教育に関する教職員研修に関すること。
- 2 教育相談の企画及び実施に関すること。
- 3 心の教育に関する専門的・技術的事項の調査研究及び指導に関すること。
- 4 心の教育に関する資料の収集、整理及び提供に関すること。
- 5 1～4に掲げるもののほか、心の教育に関すること。

◎県立図書館

- 1 図書館資料の収集、整理及び目録の整備に関すること。
- 2 資料情報の調査及び相談に関すること。
- 3 図書館情報システムに関すること。
- 4 図書館資料の利用に関すること。
- 5 読書相談及び集会活動に関すること。
- 6 自動車文庫に関すること。
- 7 市町村の図書館活動の援助に関すること。
- 8 読書活動の普及に関すること。
- 9 図書館協議会に関すること。
- 10 1～9に掲げるもののほか、県立図書館の管理運営に関すること。

◎幡多青少年の家

- 1 青少年のための研修会及び講習会の開催に関すること。
- 2 青少年のための体育、レクリエーション及び野外活動の指導に関すること。
- 3 1～2に掲げるもののほか、青少年の健全な育成を図るために必要があると認められること。
- 4 1～3に掲げるもののほか、幡多青少年の家の管理運営に関すること。

付 属 資 料

I 学校数・児童数・生徒数及び教員数

(1) 幼稚園 (H25.5.1現在)

市 町 村 名	園 数	園 児 数	教員数 (本務者)
高知市	1	29	5
南国市	1	106	19
香南市	4	321	22
奈良町	1	67	9
田野町	1	48	5
安芸田町	1	26	5
芸西村	1	60	13
いの町	8	112	15
仁淀川町	2	0	0
越知町	1	38	6
梶原町	1	59	6
津野町	2	141	7
四万十町	1	22	3
大月町	1	0	0
公 立 計	26	1,029	115
国 立 計	1	122	6
私 立 計	31	3,108	289
県 計	58	4,259	410

(2) 小学校及び中学校 (H25.5.1現在)

市 町 村 名	学校数 (分校を含む、休校除く)		児童生徒数		教員数 (本務者)		
	小 学 校	中 学 校	小 学 校	中 学 校	小 学 校	中 学 校	
市	高知市	41	20	17,041	6,486	1,044	565
	室戸市	8	5	470	268	79	61
	安芸市	9	3	829	538	94	62
	南国市	13	5	2,552	1,129	211	108
	土佐市	9	3	1,375	623	134	73
	須崎市	8	5	951	530	111	66
	宿毛市	9	5	1,028	534	98	69
	土佐清水市	8	1	587	350	73	35
	四万十市	14	12	1,764	1,054	191	160
	香南市	8	4	1,945	806	158	83
香美市	7	3	1,132	528	109	61	
小 計	134	66	29,674	12,846	2,302	1,343	
安芸郡	東洋町	2	2	83	45	16	19
	奈良半利町	2	1	130	72	14	12
	田野町	1	1	111	42	14	14
	安芸田町	1	1	85	46	11	12
	北川村	1	1	64	33	11	11
	馬路村	2	2	30	35	12	17
	芸西村	1	1	187	117	20	15
小 計	10	9	690	390	98	100	

市 町 村 名		学校数（分校を含む）		児童生徒数		教員数（本務者）	
		小 学 校	中 学 校	小 学 校	中 学 校	小 学 校	中 学 校
長岡郡	本 山 町	2	1	135	61	19	15
	大 豊 町	3	1	78	55	23	14
	小 計	5	2	213	116	42	29
土佐郡	土 佐 町	1	1	150	83	16	17
	大 川 村	1	1	16	16	8	11
	小 計	2	2	166	99	24	28
安芸郡	い の 町	7	5	1,086	492	108	80
	仁 淀 川 町	4	2	178	124	38	26
	小 計	11	7	1,264	616	146	106
高岡郡	中 土 佐 町	4	3	288	173	41	40
	佐 川 町	4	3	640	305	59	45
	越 知 町	1	1	228	138	19	18
	梶 原 町	1	1	147	75	13	17
	日 高 村	2	1	159	98	18	13
	津 野 町	3	2	276	162	33	26
	四 万 十 町	12	6	823	447	124	75
	日高村・佐川町学校組合	1	1	111	52	10	11
	小 計	28	18	2,672	1,450	317	245
幡多郡	大 月 町	1	1	220	135	18	15
	三 原 村	1	1	67	30	15	13
	黒 潮 町	9	2	513	268	78	34
	小 計	11	4	800	433	111	62
公 立 計		201	108	35,479	15,950	3,040	1,913
国 立 計		1	1	716	437	30	24
私 立 計		1	8	327	3,494	20	214
県 計		203	117	36,522	19,881	3,090	2,151

(3) 高等学校 (H25.5.1現在)

A 全日制

学 校 名	学 科 名	生 徒 数			教員数 (本務者)		
		男	女	計	男	女	計
室戸	総合	83	90	173	25	14	39
安芸	普通	167	194	361	24	18	42
城山	普通	89	49	138	10	10	20
山田	普通・商業	178	237	415	25	23	48
嶺北	普通	66	53	119	11	8	19
岡豊	普通	430	487	917	41	43	84
高知東	総合・看護	242	454	696	29	42	71
高知南	普通・国際	257	366	623	32	35	67
高知追手前	普通	365	462	827	48	26	74
高知追手前吾北分校	普通	45	18	63	7	4	11
高知丸の内	普通・音楽	143	377	520	27	32	59
高知小津	普通・理数	399	440	839	33	35	68
高知西	普通・英語	387	448	835	31	29	60
高岡	普通	76	50	126	13	7	20
佐川	普通	73	93	166	10	16	26
須崎	総合	116	183	299	22	20	42
禰原	普通	54	56	110	10	6	16
窪川	普通	49	63	112	11	10	21
四万十	普通	38	42	80	11	8	19
中村	普通	230	322	552	25	23	48
中村西土佐分校	普通	18	21	39	5	9	14
宿毛	総合	164	186	350	28	15	43
宿毛大月分校	普通	11	11	22	4	2	6
清水	普通	103	98	201	14	11	25
高知農	農業	295	221	516	34	23	57
春野	農業・総合	220	231	451	21	20	41
幡多農	農業	132	211	343	24	11	35
宿毛工	工業	283	59	342	34	9	43
高知東工	工業	491	2	493	40	9	49
高知工	工業	679	133	812	53	20	73
須崎工	工業	236	43	279	29	9	38
安芸桜ヶ丘	工業・商業	103	59	162	24	11	35
伊野商	商業	203	217	420	29	18	47
高知海洋	水産	166	12	178	28	4	32
県立計34校	(本校31、分校3)	6,591	5,988	12,579	812	580	1,392
高知市立商業	商業	372	461	833	40	23	63
公立計35校		6,963	6,449	13,412	852	603	1,455
私立計8校		2,671	2,860	5,531	258	121	379
県計43校		9,634	9,309	18,943	1,110	724	1,834

注：生徒数は専攻科を含む。

B 定時制

学 校 名	学 科 名	生 徒 数			教員数（本務者）		
		男	女	計	男	女	計
室戸 中芸 山田 高知北 高岡 佐川 須崎 窪川 宿毛 清水 大方 高知東 高知工	普通	11	5	16	5	3	8
	普通	32	39	71	17	10	27
	普通	15	29	44	5	3	8
	普通・看護	223	172	395	40	31	71
	普通	15	6	21	4	3	7
	普通	17	7	24	3	3	6
	普通	23	13	36	6	1	7
	普通	0	0	0	0	0	0
	普通	37	5	42	6	1	7
	普通	11	9	20	4	3	7
	普通	77	80	157	22	16	38
	工業	39	3	42	7	3	10
	工業	108	20	128	25	10	35
県立計 13校	(本校 13)	608	388	996	144	87	231
高知市立商業	商業	35	37	72	5	3	8
太平洋学園	総合	80	88	168	12	12	24
県 計 15校		723	513	1,236	161	102	263

C 通信制

学 校 名	学 科 名	生 徒 数			教員数（本務者）		
		男	女	計	男	女	計
高知北	普通	204	341	545	13	11	24
大方	普通	41	47	88	6	2	8
県立計 2校		245	388	633	19	13	32
太平洋学園	総合	53	63	116	4	3	7
県 計 3校		298	451	749	23	16	39

(4) 特別支援学校 (H25. 5. 1現在)

学 校 名	生 徒 数			教員数 (本務者)		
	男	女	計	男	女	計
盲	15	9	24	18	27	45
幼稚部	0	1	1			
小学部	4	3	7			
中学部	2	0	2			
高等部	9	5	14			
高知ろう	17	14	31	12	36	48
幼稚部	1	0	1			
小学部	3	3	6			
中学部	5	3	8			
高等部	8	8	16			
高知若草養護	39	33	72	26	57	83
小学部	9	12	21			
中学部	13	10	23			
高等部	17	11	28			
土佐希望の家分校	11	14	25	5	25	30
小学部	6	5	11			
中学部	1	3	4			
高等部	4	6	10			
国立高知病院分校	14	4	18	7	13	20
小学部	4	1	5			
中学部	4	1	5			
高等部	6	2	8			
子鹿園分校	10	12	22	5	15	20
小学部	7	9	16			
中学部	0	2	2			
高等部	3	1	4			
山田養護	107	51	158	37	59	96
小学部	17	11	28			
中学部	30	12	42			
高等部	60	28	88			
田野分校	15	3	18	6	9	15
小学部	4	1	5			
中学部	3	0	3			
高等部	8	2	10			
日高養護	77	42	119	27	41	68
小学部	10	5	15			
中学部	21	12	33			
高等部	46	25	71			
高知みかづき分校	26	11	37	8	12	20
高等部	26	11	37			
中村特別支援	53	33	86	23	37	60
小学部	8	6	14			
中学部	18	8	26			
高等部	27	19	46			
高知江の口養護	20	22	42	8	24	32
小学部	3	4	7			
中学部	9	8	17			
高等部	8	10	18			
高知大学医学部付属病院分校	3	3	6	1	5	6
小学部	2	2	4			
中学部	1	1	2			
県立計 13校	407	251	658	183	360	543

学 校 名	生 徒 数			教員数（本務者）		
	男	女	計	男	女	計
高知市立養護	83	64	147	28	46	74
幼 稚 部	0	0	0			
小 学 部	23	16	39			
中 学 部	31	21	52			
高 等 部	29	27	56			
公 立 計 1 4 校	490	315	805	211	406	617
高知大学教育学部付属特別支援	38	19	57	13	14	27
小 学 部	11	7	18			
中 学 部	14	3	17			
高 等 部	13	9	22			
私立光の村養護	47	7	54	16	5	21
中 学 部	18	4	22			
高 等 部	29	3	32			
県 計 1 6 校	575	341	916	240	425	665
幼 稚 部	1	1	2			
小 学 部	111	85	196			
中 学 部	170	88	258			
高 等 部	293	167	460			

注：生徒数の高等部は、専攻科を含む。

（５）県立学校集計（H25.5.1現在）

校 種	学 校 数	生 徒 数			教員数（本務者）		
		男	女	計	男	女	計
高 等 学 校	37（本校34、分校3）	7,433	6,770	14,203	975	680	1,655
	普通 33 理数 1						
	総合 5 英語 1						
	農業 2 音楽 1						
	水産 1 看護 2						
	工業 7 国際 1						
	商業 3						
特別支援学校	13（本校7、分校6）	407	251	658	183	360	543
	視覚障害 1						
	聴覚障害 1						
	肢体不自由 4						
	知的障害 4						
	病弱 2						
	知的・肢体 1						
計	50（本校41、分校9）	7,840	7,021	14,861	1,158	1,040	2,198

II 学校基本調査、地方教育費調査抜粋

(1) 学校数の推移 (本校+分校)

(平成24年5月1日現在)

年次別	幼稚園				小学校				中学校				高等学校						特別支援学校			
	国立	公立	私立	計	国立	公立	私立	計	国立	公立	私立	計	全日制			定時制			国立	公立	私立	計
													公立	私立	計	公立	私立	計				
平 元	1	37	31	69	1	339	1	341	1	143	8	152	43	8	51	17	—	17	1	10	2	13
平 6	1	37	32	70	1	333	1	335	1	141	8	150	43	8	51	17	—	17	1	10	2	13
11	1	35	33	69	1	325	1	327	1	137	8	146	41	8	49	15	—	15	1	13	1	15
16	1	30	33	64	1	315	1	317	1	133	8	142	40	8	48	15	1	16	1	13	1	15
21	1	30	33	64	1	275	1	277	1	130	8	139	37	8	45	14	1	15	1	12	1	14
22	1	28	33	62	1	270	1	272	1	128	8	137	36	8	44	14	1	15	1	12	1	14
23	1	27	31	59	1	263	1	265	1	127	8	136	35	8	43	14	1	15	1	14	1	16
24	1	27	31	59	1	253	1	255	1	125	8	134	35	8	43	14	1	15	1	14	1	16

(2) 教員数の推移 (本務者のみ)

(平成24年5月1日現在)

年次別	幼稚園				小学校				中学校				高等学校						特別支援学校			
	国立	公立	私立	計	国立	公立	私立	計	国立	公立	私立	計	全日制			定時制			国立	公立	私立	計
													公立	私立	計	公立	私立	計				
平 元	6	104	255	365	30	4,013	17	4,060	22	2,545	193	2,760	1,780	347	2,127	188	—	188	26	478	17	521
平 6	6	105	266	377	31	3,960	18	4,009	23	2,439	218	2,680	1,754	387	2,141	221	—	221	27	500	16	543
11	6	119	296	421	30	3,777	18	3,825	22	2,364	206	2,592	1,727	383	2,110	206	—	206	27	526	19	572
16	7	119	297	423	30	3,720	14	3,764	22	2,212	191	2,425	1,723	369	2,092	219	13	232	27	519	17	563
21	6	129	284	419	31	3,370	14	3,415	23	2,080	195	2,298	1,531	335	1,866	242	27	269	27	547	20	594
22	7	134	286	427	31	3,342	16	3,389	23	2,051	197	2,271	1,499	342	1,841	240	25	265	27	571	20	618
23	8	125	302	435	32	3,266	16	3,314	24	2,021	204	2,249	1,499	340	1,839	244	24	268	27	588	20	635
24	7	126	291	424	30	3,140	17	3,187	24	2,021	218	2,263	1,480	344	1,824	240	22	262	27	612	19	658

(3) 児童・生徒数の推移

(平成24年5月1日現在)

年次別	幼稚園				小学校				中学校				高等学校						特別支援学校			
	国立	公立	私立	計	国立	公立	私立	計	国立	公立	私立	計	全日制			定時制			国立	公立	私立	計
													公立	私立	計	公立	私立	計				
平 元	147	1,420	5,102	6,669	741	61,328	443	62,512	511	32,125	4,144	36,780	26,718	6,606	33,324	1,611	—	1,611	69	761	52	882
平 6	147	1,028	4,452	5,627	748	54,528	452	55,728	475	25,440	4,224	30,139	22,580	6,687	29,267	1,504	—	1,504	68	588	57	713
11	158	1,124	4,354	5,636	742	45,228	414	46,384	473	23,035	4,053	27,561	19,444	6,435	25,879	1,526	—	1,526	61	613	68	742
16	148	1,102	3,863	5,113	740	42,584	238	43,562	477	18,204	3,707	22,388	16,895	5,915	22,810	1,266	112	1,378	58	624	64	746
21	143	1,044	3,215	4,402	736	38,837	256	39,829	471	17,506	3,433	21,410	14,428	5,574	20,002	1,247	159	1,406	59	736	66	861
22	142	1,051	3,211	4,404	737	38,039	283	39,059	474	17,038	3,421	20,933	14,329	5,530	19,859	1,277	167	1,444	58	747	59	864
23	134	1,034	3,228	4,396	736	37,251	320	38,307	472	16,589	3,443	20,504	14,092	5,605	19,697	1,232	157	1,389	58	755	55	868
24	134	1,029	3,289	4,452	726	36,239	329	37,294	456	16,151	3,491	20,098	13,814	5,592	19,406	1,177	163	1,340	58	781	55	894

(4) 学級数の推移

(平成24年5月1日現在)

年次別	小学校				中学校			
	国立	公立	私立	計	国立	公立	私立	計
平 元	21	2,607	12	2,640	12	1,064	86	1,162
平 6	21	2,507	12	2,540	12	957	89	1,058
11	21	2,254	12	2,287	12	911	88	1,011
16	21	2,315	8	2,344	12	815	87	914
21	22	2,207	10	2,239	12	825	83	920
22	22	2,189	10	2,221	12	815	84	911
23	21	2,115	11	2,147	12	806	85	903
24	21	2,022	12	2,055	12	789	86	887

(5) 就園率の推移

(平成24年5月1日現在)

年次別	全 国			本 県		
	小学校1年 児童数	幼稚園 修了者数	就園率%	小学校1年 児童数	幼稚園 修了者数	就園率%
平 元	1,511,900	967,268	64.0	10,072	2,859	28.4
平 6	1,325,449	842,117	63.5	8,320	2,429	29.2
11	1,203,127	741,368	61.6	7,510	2,178	29.0
16	1,191,708	702,255	58.9	6,925	1,969	28.4
21	1,142,706	644,771	56.4	6,324	1,774	28.1
22	1,122,283	631,221	56.2	6,094	1,658	27.2
23	1,097,148	611,036	55.7	5,878	1,571	26.7
24	1,061,279	584,417	55.1	5,814	1,500	25.8

注) 学校教育法第75条の学級を含む

注) 就園率 = $\frac{\text{幼稚園修了者数}}{\text{小学校1年児童数}} \times 100$

(6) 進学率の推移

(平成24年5月1日現在)

卒業年月	中学校卒業者の進学率								高等学校卒業者の進学率							
	全 国				高 知 県				全 国				高 知 県			
	卒業者数	進学者数	就職進学者数(再掲)	進学率%	卒業者数	進学者数	就職進学者数(再掲)	進学率%	卒業者数	進学者数	就職進学者数(再掲)	進学率%	卒業者数	進学者数	就職進学者数(再掲)	進学率%
平元. 3	2,049,471	1,941,320	15,822	94.7	13,097	12,072	181	92.2	1,700,789	521,396	3,415	30.7	10,020	2,928	77	29.2
平6. 3	1,680,006	1,621,812	5,460	96.5	10,980	10,343	93	94.2	1,658,949	598,959	2,152	36.1	10,001	2,999	40	30.0
11. 3	1,502,711	1,455,445	2,155	96.9	9,861	9,368	37	95.0	1,362,682	602,078	1,214	44.2	8,174	3,331	37	40.8
16. 3	1,298,718	1,265,970	878	97.5	8,168	7,909	9	96.8	1,235,012	559,732	290	45.3	8,147	3,222	4	39.5
17. 3	1,236,363	1,207,162	839	97.6	7,481	7,280	2	97.3	1,202,738	568,336	242	47.3	7,751	3,131	2	40.4
18. 3	1,211,242	1,183,254	831	97.7	7,395	7,237	6	97.9	1,171,501	578,094	182	49.3	7,463	3,042	4	40.8
19. 3	1,213,709	1,185,789	677	97.7	7,436	7,274	1	97.8	1,147,159	587,393	160	51.2	7,365	3,074	2	41.7
20. 3	1,199,309	1,173,322	568	97.8	7,414	7,230	0	97.5	1,088,170	574,990	134	52.8	6,624	2,972	3	44.9
21. 3	1,188,032	1,163,336	396	97.9	7,357	7,209	1	98.0	1,063,581	573,037	110	53.9	6,908	3,010	2	43.6
22. 3	1,227,736	1,203,618	390	98.0	7,257	7,127	2	98.2	1,069,129	580,578	129	54.3	6,863	3,013	1	43.9
23. 3	1,176,923	1,156,158	331	98.2	7,057	6,925	1	98.1	1,061,564	571,797	87	53.9	6,743	3,063	0	45.4
24. 3	1,195,204	1,174,596	352	98.3	7,072	6,961	1	98.4	1,053,180	563,450	64	53.5	6,747	3,014	1	44.7

- 注： 1. 中学校卒業者の進学先は、高等学校（本科、別科）、高等専門学校、特別支援学校高等部である。
 2. 高等学校卒業者の進学先は、大学学部、短期大学本科、大学・短期大学の別科通信教育部、高等学校専攻科、特別支援学校高等部専攻科である。
 3. 進学率は卒業者数のうち、進学者の占める割合である。（過年度卒業者は含まない。）

(7) - 1 在学者1人当り学校教育費の推移(高知県) - 公費+私費(寄付金) -

(単位: 円)

学校種類	幼稚園		小学校		中学校		特別支援学校		全日制高等学校		定時制高等学校		通信制高等学校		専修学校	
	教育費総額	消費的支出	教育費総額	消費的支出	教育費総額	消費的支出	教育費総額	消費的支出	教育費総額	消費的支出	教育費総額	消費的支出	教育費総額	消費的支出	教育費総額	消費的支出
平元	482,399	398,085	740,650	585,319	779,599	658,282	7,500,020	6,627,326	852,885	641,652	1,269,773	1,207,070	257,778	255,792	-	-
6	764,386	705,185	920,070	769,016	1,157,474	924,615	11,094,595	10,242,842	1,130,437	863,997	1,940,834	1,754,195	328,607	327,195	888,547	835,507
11	1,456,329	776,198	1,198,779	971,094	1,353,822	1,103,924	12,637,140	11,158,034	1,433,347	1,082,738	1,941,809	1,630,539	340,686	339,066	1,079,063	1,030,829
16	783,069	726,121	1,153,791	1,016,447	1,544,609	1,314,717	11,598,300	10,897,627	1,324,252	1,106,579	2,276,142	2,051,205	459,348	414,638	1,759,901	1,433,230
17	728,007	661,074	1,165,044	1,016,352	1,503,940	1,275,010	11,040,843	10,576,502	1,312,216	1,123,843	2,083,558	2,005,033	458,956	456,766	2,095,338	1,675,243
18	810,808	702,654	1,150,326	1,017,133	1,532,695	1,259,068	11,062,905	10,700,386	1,454,474	1,282,985	2,053,528	1,989,746	425,796	423,974	2,588,679	1,972,329
19	811,400	747,525	1,172,097	1,035,751	1,438,565	1,230,613	10,889,287	10,314,370	1,347,185	1,200,997	1,896,270	1,839,141	522,496	521,609	2,360,842	1,728,662
20	893,968	769,033	1,211,459	1,016,367	1,473,955	1,218,252	8,607,755	8,308,388	1,369,947	1,207,918	1,958,147	1,901,531	525,399	524,556	2,574,842	2,196,789
21	1,532,499	830,597	1,252,023	1,026,104	1,537,708	1,255,706	10,225,632	9,026,587	1,434,894	1,197,772	1,951,835	1,872,295	419,906	419,755	1,414,784	1,139,095
22	1,221,028	812,781	1,284,621	1,036,729	1,823,460	1,301,391	10,144,337	9,502,853	1,388,031	1,172,578	1,926,403	1,877,055	389,722	389,084	1,325,452	1,414,784
23	1,250,013	1,116,020	1,274,350	1,083,331	1,619,919	1,286,724	10,458,911	9,055,678	1,422,504	1,152,187	2,144,006	1,958,766	407,312	406,677	1,267,679	1,035,136

(7) - 2 在学者1人当り学校教育費の推移(全国) - 公費+私費(寄付金) -

(単位: 円)

学校種類	幼稚園		小学校		中学校		特別支援学校		全日制高等学校		定時制高等学校		通信制高等学校		専修学校	
	教育費総額	消費的支出	教育費総額	消費的支出	教育費総額	消費的支出	教育費総額	消費的支出	教育費総額	消費的支出	教育費総額	消費的支出	教育費総額	消費的支出	教育費総額	消費的支出
平元	482,131	386,025	615,501	482,888	641,535	493,038	5,791,064	4,981,197	698,164	542,742	1,184,749	1,052,999	174,242	164,782	1,142,592	900,689
6	707,426	586,706	776,047	626,461	881,029	682,561	8,685,454	7,445,423	947,312	738,402	1,969,461	1,657,297	213,623	194,837	1,661,094	1,031,879
11	751,626	638,157	892,252	733,926	962,423	777,490	9,754,442	8,527,168	1,091,833	893,175	1,960,272	1,753,367	226,178	218,387	1,520,035	1,188,556
16	705,534	613,078	901,573	754,973	1,032,028	853,104	8,785,322	7,950,794	1,143,267	823,372	1,834,859	1,541,678	250,258	222,724	1,458,330	1,220,805
17	698,606	614,448	894,799	753,422	1,036,623	851,518	8,705,439	7,844,971	1,148,772	931,028	1,728,516	1,521,242	232,140	223,194	1,599,106	1,235,854
18	700,544	622,249	889,404	750,988	1,033,857	857,566	8,586,822	7,769,929	1,168,993	955,355	1,708,118	1,535,890	282,747	236,154	1,470,389	1,231,907
19	718,379	635,207	892,064	760,299	1,036,342	857,644	8,390,908	7,675,314	1,191,183	973,237	1,796,671	1,592,645	256,648	243,980	1,474,415	1,328,545
20	738,429	659,781	880,948	743,870	1,035,473	850,678	8,088,298	7,414,960	1,156,557	947,305	1,660,047	1,529,207	246,310	232,864	1,539,024	1,380,789
21	785,441	674,749	905,251	732,123	1,056,624	833,389	7,879,125	6,971,182	1,148,797	923,634	1,635,934	1,406,388	249,198	220,992	1,585,464	1,409,049
22	797,948	685,745	908,184	734,636	1,072,875	840,778	7,710,042	6,740,246	1,126,700	912,962	1,488,894	1,326,531	243,917	233,505	1,589,215	1,396,122

Ⅲ 保育所等の現況

保育所は、日々保護者の委託を受けて保育に欠ける乳幼児を保育することを目的とする施設であり、幼稚園などとともに、生涯にわたる人格形成の基礎を培う重要な施設である。

その普及率（学齢前児童数に対する定員の割合）は全国トップクラスにあり、県内33市町村に257施設（公立151、私立106）が設置され、未設置はわずか1村となっている。

近年母親の就労や核家族化が進み、乳児保育、障害児保育、延長保育等保育需要も多様化している。一部の地域で待機児童の発生がみられるものの、出生率の低下等に伴い、県内のほとんどの地域で定員割れ傾向にあり、特に人口過疎地域では入所児童が定員を大幅に下廻っている。

将来の児童数を踏まえ、施設の統廃合等の検討を行っている市町村もあることから、地域の実態に即した保育の実施に向けて助言や情報提供を行っている。

また、多様化した保育需要に市町村が適切で積極的な対応ができるよう、市町村が行う保育サービスや施設整備等への助成と併せて保育者の資質・専門性の向上への取り組みを行うなど、より一層の保育の充実を目指している。

(ア) 市郡別、設置主体別の保育所の状況

H25. 4. 1現在

市町村	保 育 所 数						学齢前 児童数 A	定 員 B	入所 児童数 C	B/A %	C/A %	C/B %
	公立	私立			合計							
		社福 法人	財団 法人	その 他								
高 知 市	25	58	1	1	60	85	16,874	9,225	9,063	54.7	53.7	98.2
室 戸 市	5	7			7	12	417	465	323	111.5	77.5	69.5
安 芸 市	8	1			1	9	725	830	545	114.5	75.2	65.7
南 国 市	7	8			8	15	2,324	1,375	1,309	59.2	56.3	95.2
土 佐 市	11			1	1	12	1,151	1,100	807	95.6	70.1	73.4
須 崎 市	3	7			7	10	863	740	572	85.7	66.3	77.3
宿 毛 市	10	2			2	12	984	865	643	87.9	65.3	74.3
土佐清水市	7				0	7	452	415	274	91.8	60.6	66.0
四 万 十 市	17	2			2	19	1,594	1,300	998	81.6	62.6	76.8
香 南 市	7				0	7	1,661	820	786	49.4	47.3	95.9
香 美 市	7	1			1	8	1,025	750	649	73.2	63.3	86.5
市 計	107	86	1	2	89	196	28,070	17,885	15,969	63.7	56.9	89.3
安 芸 郡	9				0	9	627	520	229	82.9	36.5	44.0
長 岡 郡	3	1			1	4	210	200	152	95.2	72.4	76.0
土 佐 郡	1				0	1	157	120	98	76.4	62.4	81.7
吾 川 郡	6	5		1	6	12	1,029	790	617	76.8	60.0	78.1
高 岡 郡	17	10			10	27	2,113	1,705	1,401	80.7	66.3	82.2
幡 多 郡	8				0	8	581	645	424	111.0	73.0	65.7
郡 計	44	16		1	17	61	4,717	3,980	2,921	84.4	61.9	73.4
県 計	151	102	1	3	106	257	32,787	21,865	18,890	66.7	57.6	86.4

(イ) 保育の実施児童の入所率、年齢別等の状況

学齢前児童数に対する保育入所状況は、次の表のとおりであって、平成25年においては、学齢前児童数32,787人に対し、18,890人が入所しており、学齢前児童数に対する入所児童数は57.6%となっている。

学齢前児童数に対する入所率の推移

H25. 4. 1現在

区 分	人口 A	指 数	学齢前児童数B	指 数	入所児童数 C	C/A(%)	C/B(%)
16	803,057	100.0	39,340	100.0	20,710	2.58	52.6
17	798,313	99.4	38,654	98.3	20,468	2.56	53.0
18	799,121	99.5	37,737	95.9	20,076	2.51	53.2
19	792,419	98.7	36,824	93.6	19,750	2.49	53.6
20	784,038	97.6	35,708	90.8	19,415	2.48	54.4
21	777,904	96.9	34,971	88.9	19,128	2.46	54.7
22	773,120	96.3	34,464	87.6	19,165	2.48	55.6
23	759,948	94.6	34,030	86.5	19,206	2.53	56.4
24	753,855	93.9	33,316	84.7	19,092	2.53	57.3
25	747,220	93.0	32,787	83.3	18,890	2.53	57.6

公、私別入所人員等の状況

H25. 4. 1現在

区 分	施 設 数 (箇所)	定 員 (人)	入所人員 (人)	年 齢 別 内 訳			
				1歳未満	1～2歳	3 歳	4歳以上
公 立	151	11,855	8,937	307	2,810	1,833	3,987
私 立	106	10,010	9,953	530	3,391	1,968	4,064
計	257	21,865	18,890	837	6,201	3,801	8,051
全国【概数】 (H24. 4. 1現在)	23,711	2,240,178	2,176,802	108,950	689,675	1,378,177	

(ウ) 保育所職員数（短時間勤務職員除く）

H25. 4. 1現在

施 設 数	施 設 長	保 育 士	調 理 員 等	看 護 師 等	そ の 他	計
257	248	3,002	519	62	130	3,961

(エ) 認可外保育施設の状況

H25. 4. 1現在

市町村	公立 施設	事業所内		託児 所等	計	入所 児童数
		病院	その他			
高知市	2	16	1	38	57	1,235
室戸市						
安芸市		1		1	2	9
南国市		3		3	6	173
土佐市		1			1	6
須崎市		1		1	2	29
宿毛市		1		1	2	52
土佐清水市				1	1	12
四万十市			1	5	6	99
香南市			1	3	4	77
香美市				1	1	9
市 計	2	23	3	54	82	1,701

市町村	公立 施設	事業所内		託児 所等	計	入所 児童数
		病院	その他			
安芸郡		3		1	4	24
長岡郡						
土佐郡	1	1			2	11
吾川郡	1	1			2	16
高岡郡		3			3	21
幡多郡						
郡 計	2	8	0	1	11	72
県 計	4	31	3	55	93	1,773

IV 市町村教育委員会・委員長・教育長一覧

(平成25年8月1日現在)

	市町村・組合名	住 所	委員長	教育長
市	高 知 市	高知市鷹匠町2-1-43	門田佐智子	松原 和廣
	室 戸 市	室戸市浮津25-1	岡村 康夫	谷村 幸利
	安 芸 市	安芸市矢ノ丸1-4-40	森尾 昭博	森田 直志
	南 国 市	南国市大桶甲2301	山崎 一郎	大野 吉彦
	土 佐 市	土佐市高岡町甲2017-1	吉村 正男	武森 正憲
	須 崎 市	須崎市山手町1-7	古谷 好弘	細木 忠憲
	宿 毛 市	宿毛市長田町3番80-11号 宿毛市役所西庁舎	増田 全英	立田 壽行
	土佐清水市	土佐清水市天神町11-2	福重百合架	弘田 浩三
	四 万 十 市	四万十市中村大橋通4-10	松岡 範孝	藤倉 利一
	香 南 市	香南市夜須町坪井1-1	清藤 好弘	安岡多實男
香 美 市	香美市土佐山田町宝町1-2-1	公文 裕	時久 恵子	
安 芸 郡	東 洋 町	東洋町大字生見758-3	土屋 洋介	奈良崎幸一
	奈 半 利 町	奈半利町乙1297-2	南 和仁	竹崎 和伸
	田 野 町	田野町1456-42	岩崎 暢洋	常石 博高
	安 田 町	安田町大字西島40-2	松本 眞明	齊藤 仁紀
	北 川 村	北川村大字野友甲618	井津 竹志	田中 勝之
	馬 路 村	馬路村大字馬路443	中村 千代	岡田 元生
芸 西 村	芸西村和食甲1262	猪野 均	藤戸 博孝	
長 岡 郡	大 豊 町	大豊町高須231	松高 俊二	吉松 英喜
	本 山 町	本山町本山569-1	高石 昭博	澤田 和久
	嶺北広域行政 事務組合	本山町本山995	川田 米實	岩塚 忠男
土 佐 郡	土 佐 町	土佐町土居206	山下 真次	川田 米實
	大 川 村	大川村中切16-4	山中美知代	山中 昌範

	市町村名	住 所	委員長	教育長
吾川郡	いの町	いの町3597	山本 眞壽	藤岡 孝雄
	仁淀川町	仁淀川町大崎460-1	若藤 仁	大野 敏光
高岡郡	佐川町	佐川町甲356-2	山崎 徳彦	川井 正一
	越知町	越知町越知甲2562	井上 美三	山中 弘孝
	中土佐町	中土佐町大野見吉野12	高橋 容子	中城 守
	梶原町	梶原町梶原1444-1	吉門 志茂	久保 栄八
	日高村	日高村本郷61-1	鎮西 範於	金子 真也
	津野町	津野町力石2870	伊原 吉臣	川上 一郎
	四万十町 日高村佐川町 学校組合	四万十町榊山町3-7 日高村岩目地40	中岡 全 大西 映	宮崎 勲 村上 公善
幡多郡	大月町	大月町弘見2230	野村 穂積	長山 健二
	三原村	三原村大字来栖野580	生城 浩	嶋田 一二三
	黒潮町	黒潮町佐賀1092-1	山下 一夫	坂本 勝