

平成 26 年度

# 高知県教育委員会のしおり

高知県教育委員会

# 目 次

I	はじめに（基本的な教育理念と教育振興の方向性）	1
II	教育委員会の予算	
1	平成 26 年度当初予算の概要	3
2	教育委員会予算のポイント	5
3	施策体系表	13
III	教育委員会の構成	
1	機構図	14
2	委員・教育長及び事務局等幹部職員	15
3	事務局及び出先・教育機関等一覧	17
4	分掌事務	22
〔付属資料〕		
I	学校数・児童数・生徒数及び教員数	
(1)	幼稚園	31
(2)	小学校及び中学校	31
(3)	高等学校	33
(4)	特別支援学校	35
II	学校基本調査、地方教育費調査抜粋	
(1)	学校数の推移	37
(2)	教員数の推移	37
(3)	児童・生徒数の推移	37
(4)	学級数の推移	37
(5)	就園率の推移	37
(6)	進学率の推移	38
(7)－1	在学者 1 人当たり学校教育費の推移（高知県）	38
(7)－2	” ” （全 国）	38
III	保育所等の現況	39
IV	市町村教育委員会・委員長・教育長一覧	41

# I はじめに

## 1 基本的な教育理念 ～目指すべき人間像～

### (1) 郷土を愛し世界にはばたく、心豊かでたくましく創造性に満ちた子どもたちの育成

変化の激しいこれからの時代においては、郷土の先人達の活躍に見られるように、我が国や郷土に対する誇りや愛情を持ち、高知県だけでなく日本、あるいは世界の状況を見据えながら、自らの置かれた立場を考え、高い志を持って行動できる人間の育成が求められます。

また、個人の人格形成の基盤となる規範意識や他人を思いやる心など豊かな人間性を育み、高知県の強みでもある豊かな感性を一層伸ばしていくことが必要です。

土佐の教育改革で掲げてきた「郷土を愛し世界にはばたく、心豊かでたくましく創造性に満ちた子どもたちの育成」という基本理念は、まさにこのような考えを表したものであることから、引き続き継承していきます。

### (2) 学ぶ目的や意義を自覚し、自ら学ぶ力をもった人間の育成

子どもたちが、これからの社会を生き抜いていくためには、基礎となる学力をしっかりと身につけながら、その力を活用して、生涯を通じてさらに自ら学び、自己実現を図っていくことが必要です。また、社会人となって様々な場面で立ちあがる壁を乗り越えるためには、自ら学び成長する力を持つことが大切です。

このため、学ぶことの目的や意義をしっかりと持って、自ら学ぶことのできる自立した人間を育成していくことが何よりも重要であると考えます。

平成24年3月に策定した「高知県教育振興基本計画重点プラン」においても、自ら学ぶ力を育てるために、児童生徒の学習習慣の確立に向けた指導の徹底を図るとともに、社会的・職業的自立に向けた力を育てる「キャリア教育」を就学前から高等学校まで、系統立てて推進していくこととしています。

## 2 教育振興の方向性

### (1) 将来の基礎となる力を確実に育成する教育の実現

高知県の教育を真に振興していくために、まずは、基礎的な学力や体力が定着していない子どもが多いことなどの課題を克服し、子どもたちに一定の教育水準を保証しなければなりません。そのため、すべての教育関係者は、現状を真正面から受け止め、課題と対策を明らかにし、明確な目的と目標を持ち、教育の質を一層高めていくこと、そして、組織的かつ継続的に教育成果を検証し、教育実践の改善に取り組むことが必要です。そのためには教育の場においてP D C Aサイクルを確立し、実行していかなければなりません。

### (2) 「強み」をさらに生かし、伸ばす教育の実現

環境教育や食育など、高知県の「強み」を生かした取組が県内にはいくつか存在します。こうした取組は、県内のみならず、全国的にも先進的なものであり、今後の世界的な環境問題への対応や地産地消の流れにも沿ったものであるため、本県の教育課題を解決するために、大いに活用すべき資源です。

さらに、自然環境を生かした「自然科学」や「ものづくり」に関する教育、豊かな感性を育む「読書活動」、社会的・職業的自立に向けた力を育てる「キャリア教育」などでも、本県の「強み」を生かした取組を行っていく必要があります。

### (3) 教育による社会変革の実現

県民誰もが幸せで安心して暮らしていける高知県にしていくためには、子どもたちを取り巻く教育課題のみならず、全国の中でも極めて厳しい現状にある社会や経済などの諸課題も、教育によって解決する気概を持って取り組まなければなりません。

このため、土佐の教育改革で推進した教育的な風土づくりをさらに高め、県民、教育現場、教育行政が信頼関係を築きながら教育による社会変革の実現に取り組んでいくことが必要です。

## II 教育委員会の予算

### 1. 平成26年度当初予算の概要

教育委員会の予算

(単位：千円・%)

区分 (一般会計)	平成26年度当初予算		平成25年度当初予算		対前年度比較		
	金額 A	構成比	金額 B	構成比	増減額 A-B	構成比	
総額	93,894,162	100.0%	88,238,026	100.0%	5,656,136	106.4%	
内訳	人件費	74,203,162	79.0%	75,136,857	85.2%	△ 933,695	98.8%
	その他	19,691,000	21.0%	13,101,169	14.8%	6,589,831	150.3%

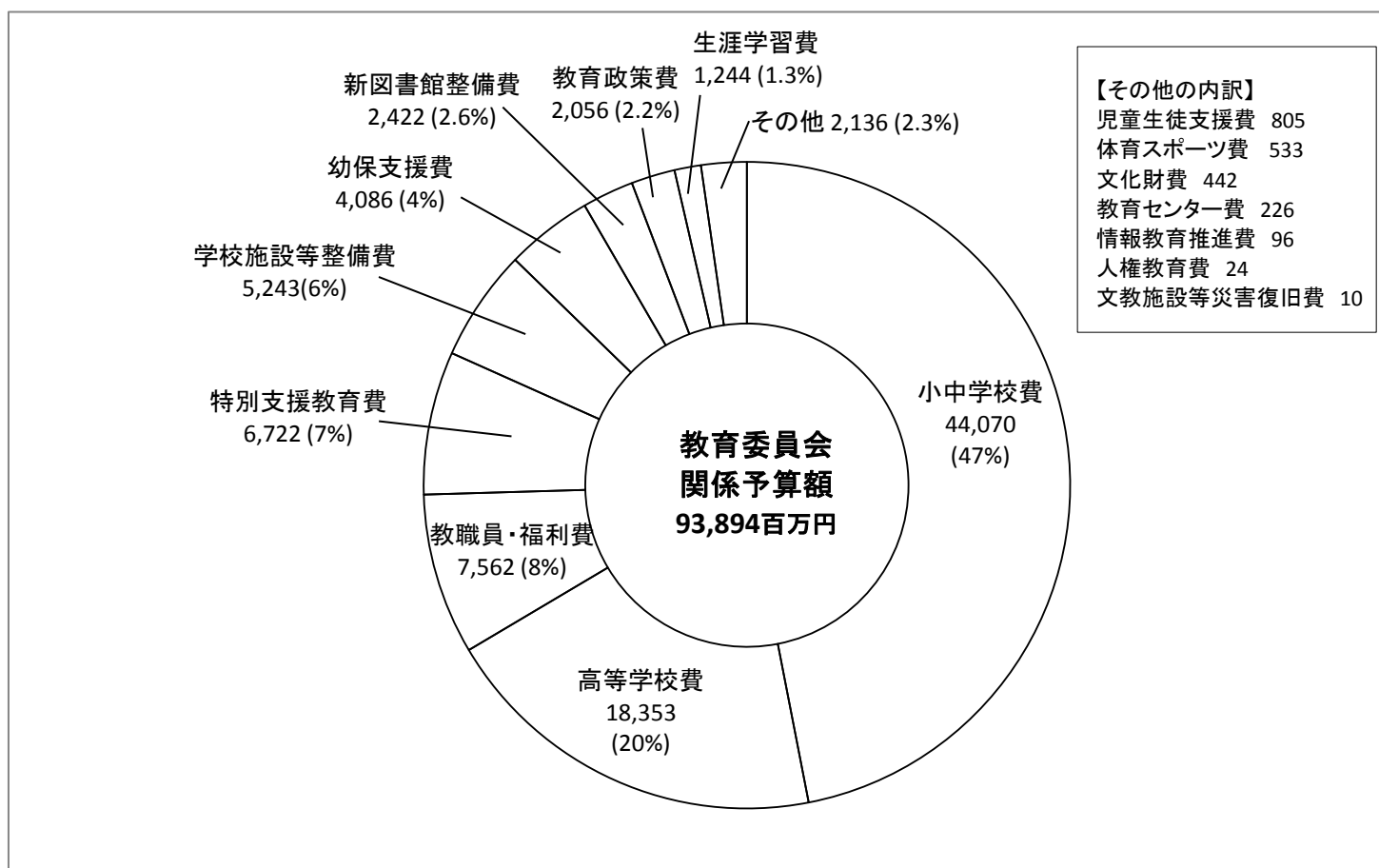
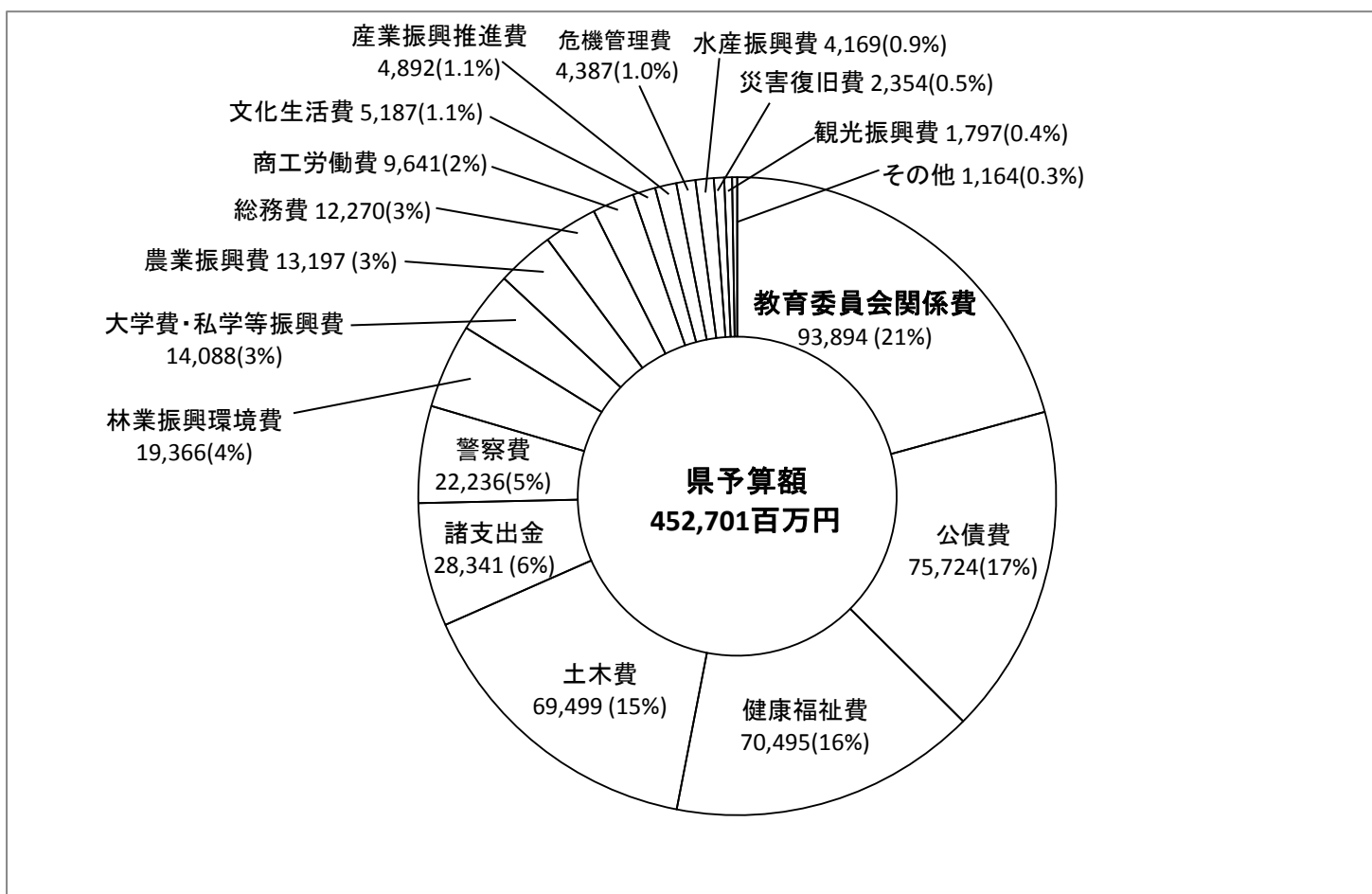
$$\frac{\text{教育委員会所管一般会計予算総額 } 93,894,162 \text{ 千円}}{\text{高知県一般会計予算総額 } 452,700,592 \text{ 千円}} = 20.7\%$$

(単位：千円・%)

区分 課名	平成26年度当初予算			平成25年度当初予算			前年度比			
	人件費	その他	計(A)	人件費	その他	計(B)	人件費	その他	A/B	
一般会計	教育政策課	1,788,934	494,013	2,282,947	1,779,215	462,176	2,241,391	100.5%	106.9%	101.9%
	教職員・福利課	7,366,930	194,804	7,561,734	6,986,455	172,244	7,158,699	105.4%	113.1%	105.6%
	学校安全対策課	0	5,586,949	5,586,949	0	3,041,479	3,041,479	-	183.7%	183.7%
	幼保支援課	0	4,086,439	4,086,439	0	2,750,485	2,750,485	-	148.6%	148.6%
	小中学校課	43,612,643	457,397	44,070,040	44,727,801	409,248	45,137,049	97.5%	111.8%	97.6%
	高等学校課	15,099,907	3,348,621	18,448,528	15,335,529	2,506,442	17,841,971	98.5%	133.6%	103.4%
	特別支援教育課	6,064,235	657,299	6,721,534	6,035,791	636,717	6,672,508	100.5%	103.2%	100.7%
	生涯学習課	270,513	1,048,632	1,319,145	272,066	971,089	1,243,155	99.4%	108.0%	106.1%
	新図書館整備課	0	2,421,945	2,421,945	0	827,527	827,527	-	292.7%	292.7%
	文化財課	0	441,924	441,924	0	414,060	414,060	-	106.7%	106.7%
	スポーツ健康教育課	0	625,070	625,070	0	605,748	605,748	-	103.2%	103.2%
	人権教育課	0	327,907	327,907	0	303,954	303,954	-	107.9%	107.9%
小計	74,203,162	19,691,000	93,894,162	75,136,857	13,101,169	88,238,026	98.8%	150.3%	106.4%	
特別会計	高等学校等奨学金 (高等学校課)	0	434,995	434,995	0	464,117	464,117	-	93.7%	93.7%
	土地取得事業 (文化財課)	0	76,162	76,162	0	77,506	77,506	-	98.3%	98.3%
	小計	0	511,157	511,157	0	541,623	541,623	-	94.4%	94.4%
合計	74,203,162	20,202,157	94,405,319	75,136,857	13,642,792	88,779,649	98.8%	148.1%	106.3%	

※人件費＝一般職給与、退職手当、共済負担金、公務災害補償基金等負担金

# 目的別構成比(一般会計)



## 『高知県教育振興基本計画 重点プラン』の着実な推進

- 知** 小学校の学力は全国上位に、中学校の学力は全国平均まで引き上げる
- 徳** 児童生徒の自尊感情を育むとともに、社会性、規範意識を高める
- 体** 小・中学校の体力、運動能力を全国平均まで引き上げる

目標達成のための

重点プランの「目標」  
(～H27)

## 南海トラフ地震対策の推進

### “子どもたちの命を守り、命をつなぐ”

- 学校等の施設内での安全の確保
- 自分の命は自分で守る
- 他者や社会の安全に貢献できる

## 学力・体力のさらなる向上に向けた取組

p6 p7

全国学力・学習状況等調査で課題が明らかとなった数学B問題への対応や、小学校での教科化を見据えた外国語教育を推進するとともに、力のある学校づくりを目指して、学校等の経営力や教員の指導力向上を図る。

「よさこい健康プラン2」と連携した取組を一層推進し、基本的な生活習慣の確立と子どもたちの体力・運動能力の向上につなげる。

- NEW** 学力向上のための学校経営力向上支援事業 19,178千円
- NEW** 算数・数学学力向上実践事業 5,796千円
- NEW** 外国語教育推進プラン実践事業 14,229千円
- トップアスリート夢先生派遣事業 7,137千円



**知**  
**体**

## 未来を切り拓き、生き抜くことのできる子どもたちの育成

p8 p9 p10

「高知家の子ども見守りプラン」の着実な推進による少年非行防止対策の推進や、いじめ防止基本方針に基づき、いじめ対策の抜本的強化を図る。

また、中途退学者数の増加や社会性の不足など高等学校での大きな課題に対し、本県の将来を担う社会人として必要な基礎力を育成する取組を強化する。

### ◆「高知家の子ども見守りプラン」の推進

- NEW** 夢・志を育む「開発的生徒指導」推進事業 7,370千円
- 道徳教育充実プラン 10,868千円
- 拡** 特別支援教育を柱に据えた学校づくり事業 3,266千円
- 拡** 若者の学びなおしと自立支援事業 15,783千円

### ◆いじめ防止対策の総合的な推進

- NEW** いじめ防止子どもサミット 3,366千円
- NEW** 学校ネットパトロール事業 5,456千円
- 拡** スクールカウンセラー・心の教育アドバイザー等の配置 144,519千円
- 拡** スクールソーシャルワーカーの配置 69,418千円

### ◆高等学校におけるキャリア教育のさらなる推進 ～将来を担う社会人として必要な基礎力の育成～

- NEW** 生徒の意欲を高める応援プラン事業 10,217千円
- 拡** 【再掲】心の教育アドバイザー等の配置 12,184千円

**徳**

## 学校等における南海トラフ地震対策

p11

来るべき南海トラフ地震から“子どもたちの命を守り、命をつなぐ”ため、学校施設等の耐震化や保育所等の高台移転への支援などの津波避難対策等を促進し、自分の命を自分で守るための防災教育を徹底する。

- 県立学校施設の耐震化 4,289,544千円
- 公立小中学校の耐震化 161,591千円
- 保育所・幼稚園の耐震化 1,206,446千円
- 保育所・幼稚園等の安全確保対策 385,493千円
- NEW** 保育所等の高台移転に伴う施設整備への補助 367,455千円
- 防災教育推進事業 18,226千円

**命**

## 中長期の課題への対応に向けた対策の推進

### ★子ども・子育て支援新制度（H27～）への円滑な移行に向けた取組の推進

p12

「子ども・子育て支援新制度」の平成27年度スタート（予定）に向け、認定こども園等の施設整備の支援や家庭的保育事業等に従事する人材確保のための研修体制の整備など、新制度への円滑な移行に向けた取組を推進する。

### ★県立高等学校再編振興計画の策定と同計画に伴う魅力ある学校づくりの推進

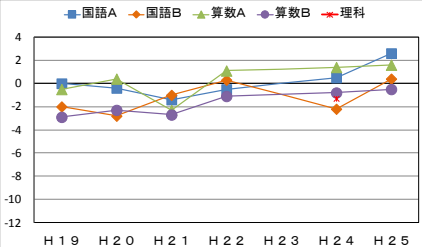
# 学力向上に向けた取組

## 小中学校課・教育センター

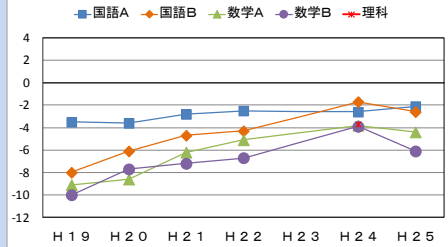
### 現状

全国学力・学習状況調査結果(全国と本県の平均正答率の差)から

#### 小学生



#### 中学生



小学生は、すべての教科で改善傾向にある

中学生は、改善傾向にあるが全国平均には達していない。特に、数学B問題に対応する力に課題がある

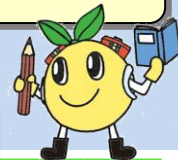
児童生徒の思考力や表現力の育成

さらなる学力向上を目指して!

学力向上のPDCAサイクルの構築

### H27目標

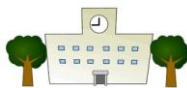
小学校の学力は全国上位に  
中学校の学力は全国平均まで引き上げる!



## 授業の質・教科専門力の向上

### 取組

## 学校経営力の向上



### NEW 学力向上のための学校経営力向上支援事業 19,178千円

- 各小中学校で中期的な視野に立った「学校経営計画」の作成
- 学校経営アドバイザー(7名)による学校への支援
- 中学校学力向上推進校への支援訪問(18校指定)の実施

### NEW 算数・数学学力向上実践事業 5,796千円

- 授業改善プランに基づく支援訪問の実施
- 数学思考力問題集の作成及び活用、数学B問題集の活用
- 単元テストや算数・数学シートの活用 ・算数・数学思考オリンピックの実施
- 採用5・9年次の中学校数学教員を対象に教育センターで半年間の集中研修を実施
- 教科ミドルリーダー認定者を対象に5日間の宿泊研修を実施
- 上記を除く中堅教員を対象に地域実践研究を実施



授業力向上

### NEW 外国語教育推進プラン実践事業 14,229千円

- 本県の外国語教育を推進する中期プランの作成
- 外国語教育の中核となる「コア・ティーチャー」の育成(年間20名程度)やコア・スクールの構築
- 早期英語教育の地域拠点モデルの構築
- 小学校外国語活動の教科化を見据えた集合研修やe-learning研修の実施
- 中高英語教員の専門力向上のため、授業づくり講座やe-learning研修の実施
- 土佐教育研究会や高等学校教育研究会との連携によるブロック別研修の実施



## 児童生徒の学力定着状況の把握

### 高知県学力定着状況調査実施事業 30,124千円

児童生徒の学力定着状況を把握し、学習指導の充実や指導方法の改善を行う

【小学校第4学年】国語・算数

【小学校第5学年】国語・算数・理科

【中学校第1・2学年】国語・社会・数学・理科・外国語

調査実施日

平成27年1月9日(金)

### 全国学力・学習状況調査

【小学校第6学年】国語・算数

【中学校第3学年】国語・数学

調査実施日

平成26年4月22日(火)

### ことばの力育成プロジェクト推進事業 142,087千円

- 全国学力・学習状況調査のB問題で求められる児童生徒の思考力や表現力の向上
- 各教科等における思考力や表現力の向上
  - NIE活動の推進 ・国語学習シートの活用 ・学校図書館活動の充実

### 理科教育推進プロジェクト 7,734千円

- 理科の中核教員(コア・サイエンス・ティーチャー: CST)養成(年間10名程度)
- CST活動の充実〔拠点校8校(小3校、中5校)・CST24名〕
- 科学の甲子園ジュニア(中学生部門)の実施
- 理科支援員配置事業の実施 ・理科思考力問題集の活用





## 健やかな心と体を育む教育の推進

【成果】  
体力・運動能力の確実な上昇傾向

【課題】  
望ましい運動習慣の定着

	H20	H21	H22	H23	H24	H25
小学5年男子	51.61	53.23	52.89	52.93	53.59	53.25
全国平均	54.18	54.19	54.36		54.07	53.87
小学5年女子	52.19	53.36	53.29	53.95	53.82	54.46
全国平均	54.84	54.59	54.89		54.85	54.70

	H20	H21	H22	H23	H24	H25
中学2年男子	38.18	39.08	40.49	40.62	42.00	40.51
全国平均	41.50	41.36	41.71		42.32	41.78
中学2年女子	43.95	45.56	45.79	46.20	46.70	46.19
全国平均	48.38	47.94	48.14		48.72	48.42

※体力・運動能力、運動習慣等調査結果

各学校策定  
学校経営計画(体)

＜基本的スタンス＞  
学校経営計画(体)の具現化に向けて  
直接的・間接的に学校を支援

新・こうちの子ども体力アップアクションプラン

A・K・B プロジェクトで学校経営計画(体)を支援!

### Action 毎日を活動的に!

#### 研修会の充実

- 体力づくり実践定着事業 789千円
- 体育主任研修会 1,146千円

#### 外部指導者の派遣

- 体育実技指導力向上事業 6,430千円
- 幼児期の身体活動推進事業 777千円
- 運動部活動指導の工夫・改善支援事業 5,354千円
- トップアスリート夢先生派遣事業 7,137千円

望ましい運動部活動の  
推進のために

- ・研修会の実施
- ・運動部活動マニュアルの作成・配布
- ・リーダーとなる人材育成システムの検討

### Knowledge 知る・知らせる!

#### 体力の必要性の周知

- 地域を活用した学校丸ごと子どもの体力向上推進事業 3,540千円

#### 親子で体を動かす機会

- 幼児期の身体活動推進事業 777千円

#### 学校・家庭・地域の連携

- NEW** スポーツ指導者活用事業 686千円

体罰  
根絶へ

### Beauty 心と体を美しく!

#### 保健に関する指導力の向上

- 性に関する指導普及推進事業 453千円
- スクールヘルスリーダー派遣事業 2,808千円
- 養護教諭・学校保健担当職員研修 1,355千円

#### 食育の積極的な推進

- 学校給食普及充実事業 975千円
- 栄養教諭・学校栄養職員等研修 811千円
- NEW** スーパー食育スクール事業 9,490千円



『第3期高知県健康増進計画(よさこい健康プラン21)』との連携による取組の充実

体力・運動能力の基礎となる子どもの健康的な生活習慣の定着を図るために、小学校から高等学校までの健康に関する副読本を作成し、発達段階に応じた取組を推進することで、自主的に健康な生活を実践できる資質や能力を育成する。

# 「高知家の子ども見守りプラン」の推進（教育委員会）

## 事務局各課



高知家の子ども見守りプランに基づき、知事部局、教育委員会、警察本部が連携して少年非行の防止に向けた取組を進めていきます。

①非行を未然に防ぐ「予防対策」②非行の入口にいる子どもたちを向かわせない「入口対策」③立ち直りを支援する「立ち直り対策」の3つの対策を推進し、PDCAサイクルを回しながら、さらなる効果的な防止対策につなげ課題解決を図っていきます。

### 予防対策

### 入口対策

### 立ち直り対策

NEW

夢・志を育む「開発的生徒指導」推進事業

NEW

学校経営計画に基づく生徒指導推進校支援事業（8中学校）【1,423千円】  
生徒指導推進員を配置し生徒指導上の諸問題の改善に組織的に取り組む



拡

志育成型学校活性化事業 【5,947千円】  
6中学校→11中学校  
統括アドバイザーによる助言等を通じて開発的な生徒指導を組織的に推進する

薬物乱用・喫煙防止対策の強化に向けた教職員の研修会の開催

「緊急学校支援チームの派遣」  
緊急事象発生時の専門家の派遣  
【1,188千円】

学校の組織的な取組の強化

生徒指導の充実

心を耕す教育の推進

発達への気になる子どもへの支援の充実

関係機関と連携した施策の強化

NEW

生徒指導ハンドブックを生徒指導主事会、校内研修等で活用し、指導体制を強化

・生徒指導推進協力員・学校相談員の配置（10市町10人）  
・生徒指導スーパーバイザーの配置（高知市6人）  
【14,882千円】

NEW

学級づくりリーダー活用推進事業 【1,081千円】  
学級づくりリーダーによる市町村全域での啓発の展開

#### 校種間連携の推進

NEW

小中合同生徒指導主事（担当者）会の開催  
【1,451千円】

#### 教育相談体制の充実

拡

スクールカウンセラー・心の教育アドバイザーの配置  
【144,519千円】（243校→269校）  
※うち2中学校に週5日配置

拡

スクールソーシャルワーカーの配置  
【69,418千円】（39人→42人）

#### 関係機関との連携による取組

- 非行防止対策ネットワーク会議
- 知事部局
- 県警本部
- 市町村
- 要保護児童対策地域協議会 など

小中学校におけるキャリア教育の推進【4,996千円】  
道徳教育の推進【10,868千円】

学校図書館活動の推進（ことばの力育成プロジェクト推進事業）  
【142,087千円】

親育ち支援啓発事業【2,078千円】  
良好な親子関係構築への支援

支援引き継ぎシートを用いた支援体制の確立

拡

特別支援教育を柱に据えた学校づくり事業の推進  
【3,266千円】  
（1中学校区→3中学校区）

巡回相談員派遣事業【1,688千円】  
専門家チーム等による学校支援の推進

医療・福祉・労働分野等と連携した個別的教育支援計画の作成への助言

NEW

高等学校生徒支援コーディネーターを中心とした支援の充実【412千円】

NEW  
市町村に特別支援保育コーディネーターを配置  
【13,404千円】

特別支援教育学校コーディネーターの指名及び支援引き継ぎシートの活用

拡

専門的な教員の養成（大学派遣）  
（特別支援教育コースに7名派遣 など）【5,530千円】

学校支援地域本部事業【27,285千円】  
地域社会全体で学校を支える仕組みづくりの推進

拡

放課後子どもプラン推進事業【429,592千円】  
放課後の子どもの居場所づくりと学びの場の充実

補導教員の配置（高知市8人、他13市町村13人）及び非行少年への支援補導専門職員の配置（7町村7人）及び非行少年への支援【15,680千円】  
少年サポートセンターへの教員の配置（5人）及び非行少年への立ち直り支援

「よさこい健康プラン」に基づく健康的な生活習慣の確立に向けた支援

拡

若者の学びなおしと自立支援事業【15,783千円】  
若者サポートステーションとの連携による就学・就労支援支援プログラムの開発と地域が連携した支援体制の構築、スタッフのスキルアップ

親子で考えるネットマナーアップ事業【358千円】

NEW

学校ネットパトロール事業【5,456千円】

# いじめ防止対策の総合的な推進

## 人権教育課

県の「いじめ防止基本方針」（平成26年3月策定）を踏まえ、いじめの未然防止、早期発見・早期対応の両面から、いじめ問題等への総合的な取組を推進します。

表：いじめの認知件数の状況  
（国公立学校 1,000人当たり）

	平成22年度	平成23年度	平成24年度
高知県	4.8件	3.7件	8.7件
全国	5.5件	5.0件	14.3件

### 未然防止

□ **NEW** 夢・志を育む「開発的生徒指導」推進事業（7,370千円）

■ 志育成型学校活性化事業～高知 夢いっぱいプロジェクト～  
（県内11中学校 [H25: 6中学校] を指定）

■ 学校経営計画に基づく生徒指導推進校支援事業  
（県内8中学校を指定）

教育活動の中に生徒指導の視点を着実に位置づけ、PDCAサイクルに基づく開発的な生徒指導（子どもに内在する力や可能性を引きだす生徒指導）に組織的に取り組めるよう、推進校を指定し、重点的に支援する。

□ **NEW** いじめ防止子どもサミット（3,366千円）

子どもたちの企画・運営によるサミットを開催することで、子どもたちの自主的ないじめ防止の取組を推進するとともに、学校・家庭・地域がより一層連携を深め、「いじめを絶対に許さない」という県民意識の高揚につなげる。

□ **NEW** PTA人権教育研修への支援  
（40千円）

各学校のPTA研修、地区PTA・県PTA大会等の研修会を積極的に支援し、いじめ問題についての啓発を図る。

□ いじめ問題  
についての校  
内研修支援

□ 生徒指導推進事業（14,882千円）

・生徒指導推進協力員・学校相談員  
・生徒指導スーパーバイザー

□ いじめアンケートの実施（年2回以上）

□ 24時間電話相談事業  
（7,345千円）

□ **NEW** 県立学校における  
いじめ防止対策組織等の設置  
（3,588千円）

□ スクールソーシャルワーカー活用事業（69,418千円）

H25: 24市町村配置（39名）→ H26: 25市町村配置（42名）

□ スクールカウンセラー等活用事業（118,897千円）

□ 心の教育アドバイザー等活用事業（25,622千円）

H25: 243校配置（53名）→ H26: 269校配置（全中学校配置）（59名）  
うち中学校2校に週5日配置

□ 子どもの命と心を守り  
育てる学校支援事業  
（1,188千円）

### ネット上のいじめ等への対応

□ 親子で考えるネットマナーアップ事業（358千円）

□ **NEW** 学校ネットパトロール事業（5,456千円）

児童生徒が学校非公式サイトやブログ、ブログなどに誹謗中傷の書き込み等が行われるネット上のいじめ等に巻き込まれていないか監視を行い、早期発見・早期対応につなげる。

### 市町村（学校組合）教育委員会、学校の取組への支援

（市町村の「いじめ防止基本方針」の策定や市町村立学校におけるいじめ防止対策組織等への支援）

# 高等学校におけるキャリア教育のさらなる推進

～高知県の将来を担う社会人として必要な基礎力の育成～

高等学校課ほか

## 高知のキャリア教育の3本柱

### 学力向上

- ・基礎学力の定着
- ・自ら考え、自ら学ぶ力の育成 など

### 基本的な生活習慣の確立

- ・規範意識の育成
- ・家庭学習の習慣化
- ・読書の習慣化 など

### 社会性の育成

- ・公共心の育成
- ・コミュニケーション能力の育成
- ・職業観・勤労観の育成 など

25年度までの取組に加えて

### 学力向上対策

- 学力向上対策の研究（学力定着把握検査）
- 学力サポート員の配置（成績不振の生徒への補力補習）
- 教員ゼミ事業（指定校における指導方法の研究）
- 大学へ行こうプロジェクト事業（大学への訪問）など

### 社会性の育成

- 21ハイスクールプラン推進事業（特色ある学校づくり）
- インターンシップ事業（県内企業での就業体験）
- 生徒の企業見学事業（県内企業見学）
- 担い手人材育成事業（デュアルシステム）
- スキルアップ事業（マナーアップ講座、筆記試験対策講座）
- 応募前企業見学（就職希望先の企業を見学）
- 教員の企業見学事業（地元企業の理解）

## 平成26年度取組

大きな課題

中途退学

- ここ数年、中途退学者数が増加傾向にある。
- 1年生での中途退学者が多い。（県立高校143名）
- 一部、中途退学率の高い学校がある。

社会性の不足

- 企業からの声として、コミュニケーション能力、勤労意欲、基礎学力などの不足が指摘されている。
- 就職後1年目の離職率は全国より依然高い。

要因

「基礎学力」、「熱意」「人間関係」などに課題のある生徒が多く入学する現状がある中で

- ◆高校入学後、早い段階での手立てが組織的にできていない。
- ◆多様な生徒の個々の変化に対応した個に応じた指導が十分にできていない。
- ◆入学生の変化に対応しきれていない学校がある。

- ◆学び直しを含め、中学校までの学習内容を意識した教科指導が十分ではない。
- ◆教科指導では、個々の教員の力量によるところが、組織的な取組がまだ弱い。

- ◆生徒への指導が進路決定をゴールとするものになりがちで、真のマナーや社会性の育成につなげていない。
- ◆企業や大学等の見学・訪問など、取組の意義の理解が不十分で、生徒の活動が主体性をもったものとなっていない。
- ◆就職後の離職、失業など、諸リスクに関する学習等が十分に行われていない。

生徒の意欲を高める応援プラン 10,217千円

中途退学防止に向けて 4,661千円

社会性の育成 5,556千円

全ての学校で25年度末までに学校経営構想図について、中途退学防止や真に社会性の育成につながっているかという観点から改めて見直しを行う。

### 県内の全ての学校

- ★**拡** 入学後早い段階(1学期)に「仲間づくり」合宿を実施するなど、安定した学校生活を送ることができる支援の徹底
- ★課題を有する生徒に対し、個別の指導計画を作成し、校内支援委員会を核とした組織的な支援を実施
- ★学級経営ハンドブックに加えて、課題を有する生徒への対応の参考となる事例集を作成し、各学校で活用
- ★中学校と高校とのさらなる連携強化
  - 生徒情報の引継ぎやつながりのある進路指導のあり方について、中高の校長が集まり協議する場を設け、生徒を継続的に指導

### ◇中途退学の多い10校を重点校として指定

- ★各校が**中途退学半減プラン**を25年度中に作成し、学校全体で組織的に取り組む。
- ◎**拡** 放課後や長期休業中などを利用した**補力補習**
- ◎個に応じた**キャリアカウンセリングの充実**
- ・**拡** **心の教育アドバイザー**等の専門家の活用(人権教育課)
- ・**ログシート**を用いた個人面接
- ・**キャリアカウンセリングの知識技術**の習得
- ◎多様な生徒に対する進路支援
- ・**チェックシートとマナレ**の活用
- ・**障害者職業支援センター**や**ハローワーク**などの**外部機関**との連携
- ◎**教員のカウンセリングマインド**の研修充実
- ◎**心の教育センター**や**教育センター**による重点支援

### 県内の全ての学校

- ★**拡** 生徒のビジネスマナーや勤労観を学ぶ研修強化
  - ◎**企業人による実践的研修**
  - ◎即戦力につながる**職種別研修**
- ★教員のスキルアップ
  - ◎**優れた企業人の派遣**
  - ◎教員の**企業見学**等の充実・拡充
  - ◎教員と**企業との意見交換会**実施

### ◇就職内定や離職の状況に課題のある6校を研究校として指定

- ★社会性不足の生徒や早期離職した生徒の状況等を分析し、その対応策について他県の事例なども参考にしながら**社会人基礎力育成プログラムの開発**を進める。
- ◎**NEW** 中学校教員を交えた**プログラム開発チーム**設置
- ◎**NEW** **先進校視察**の実施
- ★**プログラム開発後は各学校で順次展開**していく。

平成25年度の取組

# 高知県の将来を担う“子どもたちの命を守り・命をつなぐ”ための 学校等における南海トラフ地震対策

## 学校安全対策課ほか

H26当初：6,168,295千円  
(H25当初：3,026,260千円)

### 学校等の施設内での安全を確保するための 学校施設等の耐震化等の促進

H26当初：6,079,059千円  
(H25当初：2,964,917千円)

- ①県立学校の耐震化促進**【学校安全対策課：4,289,544千円】
  - ・県立学校施設の耐震化 \* 県立学校：平成27年度末耐震化完了予定
  - ・県立学校の非構造部材（外壁・吊り天井・窓ガラス等）の耐震化
- ②公立小中学校の耐震化促進**【学校安全対策課：161,591千円】
  - ・耐震診断等に対する補助（県単独補助）
  - ・耐震等工事に対する国庫補助制度への上乗せ補助（県単独補助）  
\* 公立小中学校《目標》平成27年度末耐震化率：95%
- ③保育所・幼稚園の耐震化促進**【幼保支援課：1,206,446千円】
  - ・耐震診断等に対する補助・耐震等工事に対する補助  
\* 保育所・幼稚園《目標》平成27年度末耐震化率：90%
- ④保育所・幼稚園等の安全確保対策の促進**【幼保支援課：385,493千円】
  - ・保育所等の高台移転のための検討に要する経費に対する補助（県単独補助）
  - ・**NEW** 保育所等の高台移転に伴う施設整備への補助（県単独補助）  
土佐清水市ほか2市町の公立保育所に対して補助を行う
  - ・窓ガラス飛散防止フィルムの施工に対する補助（県単独補助）
  - ・乳幼児の避難車購入に対する補助（県単独補助）
- ⑤青少年教育施設の安全確保**【生涯学習課：20,982千円】
  - ・塩見記念青少年プラザ設計委託 等
- ⑥文化財の防災対策**【文化財課：15,003千円】
  - ・建築物や美術工芸品等の地震防災対策の推進
  - ・高知公園地質調査

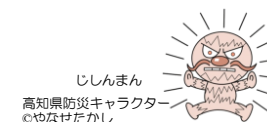


### 「自分の命は自分で守る」「他者や社会の安全に貢献できる」ようになるための 防災教育の徹底

H26当初：19,455千円  
(H25当初：34,839千円)

#### 学校を中心とした取組 【学校安全対策課】

- ①防災教育研修会**【1,580千円】
  - ・安全教育プログラムに基づく指導方法等や先進事例等を伝えることにより、学校の危機管理能力・防災力を高める  
\* 学校悉皆研修（県内3か所で実施：東部・中部2日・西部）
- ②防災教育指導事業**【5,468千円】
  - ・防災ハンドブック等の作成、配付  
**NEW** 対象：高校生
  - ・安全教育プログラムの普及 等
- ③実践的防災教育推進事業**【5,845千円】
  - ・緊急地震速報等を活用した避難訓練や公開授業等の先進的・実践的な防災教育を行い、取組内容を発信する  
\* 12校で実施予定
- ④学校防災アドバイザー派遣事業**【1,833千円】
  - ・学校等に学校防災アドバイザーを派遣し、避難経路や避難場所等の点検や防災学習を実施する \* 100校に派遣予定
- ⑤防災キャンプ推進事業**【3,500千円】
  - ・地域住民や保護者とともに学校等で避難生活を体験する \* 5地域で実施予定



### 被災後安心して学校等で避難生活ができるようにするための **拡** 県立学校施設等への食料・水等の備蓄

H26当初：69,781千円  
(H25当初：26,504千円)

【学校安全対策課・生涯学習課】  
学校や青少年教育施設で被災後、児童生徒が安全に帰宅できることが確認できるまでの間(3~5日)に必要な食料等を整備する



#### 保育所・幼稚園等への取組 【幼保支援課】

#### 南海トラフ地震対策研修等事業【1,229千円】

- ・防災教育等研修会の開催
- ・園児の安全能力の育成に係る研修や各園の防災マニュアルの検証・情報交換等を行い、保育所・幼稚園等の防災力の向上を図る（3箇所実施予定）

学校安全対策チェックリスト等による  
学校等の取組状況 確認・指導

子どもたちの命を守る！  
1人の犠牲者も出さない！

子どもたちの命をつなぐ！

### 新制度創設の背景と対応

背景

- ◆就労の有無にかかわらず、質の高い教育・保育を子どもに受けさせたい。
- ◆核家族化などにより、家庭や地域での子育て力の低下が言われている。
- ◆都市部を中心に保育所に入れない待機児童が存在する。  
一方、子どもの減少により、近くに保育の場がなくなる地域も存在する。

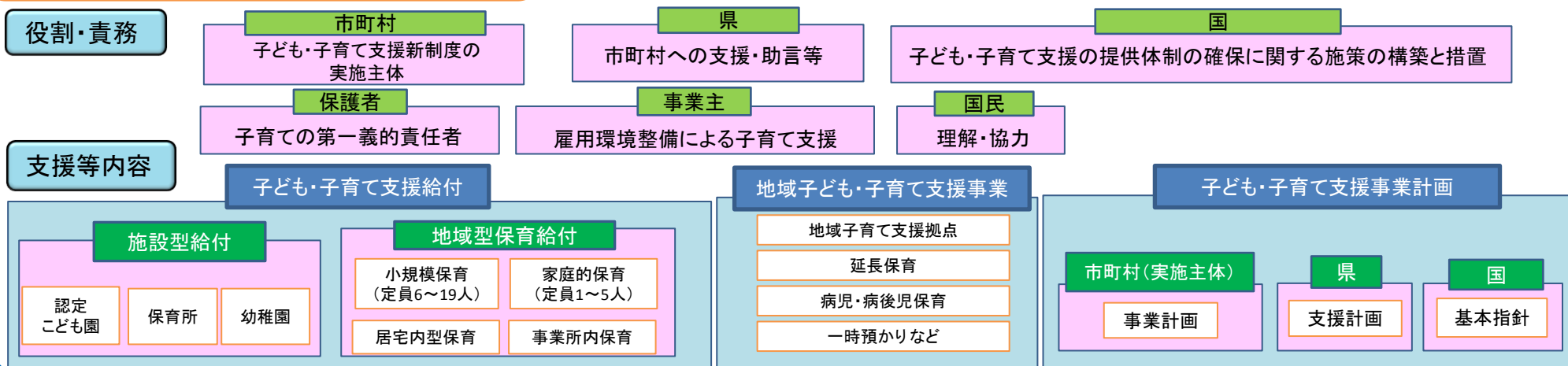
対応

- ◆幼稚園と保育所の良さをあわせ持つ「認定こども園」の普及を進める。
- ◆地域のニーズに応じた多様な子育て支援を充実させる。
- ◆待機児童解消のため、保育の受入人数を増やす。  
子どもが減少傾向にある地域においても、少人数での保育機能を確保する。

### 新制度の枠組み（根拠法：子ども・子育て支援法等）

役割・責務

支援等内容



### 子ども・子育て基本指針

- 良質かつ適切な内容・水準の子ども・子育て支援
- 一人ひとりの健やかな育ちを等しく保障
- 「親育ち」の過程を支援

県の支援計画〔予定〕（平成27年度～31年度）

- 教育・保育の一体的提供の推進
- 教育・保育等従事者の質の向上・確保
- 障害児施策の充実等 など

### 県の取組

- ◆認定こども園への移行に向けた施設整備の支援
- ◆新制度に対応するための電子システム構築の支援
- ◆**NEW** 保育所等における中核人材のフォローアップ研修の実施
- ◆**NEW** 園長等に対する園評価研修の実施
- ◆保幼小連携の推進・支援
- ◆親育ち支援の推進
- ◆**NEW** 家庭的保育事業等に従事する人材確保のための研修体制の整備
- ◆保育士等の確保の支援
- ◆**NEW** 保育所等における発達障害児等への対応強化のための支援 など

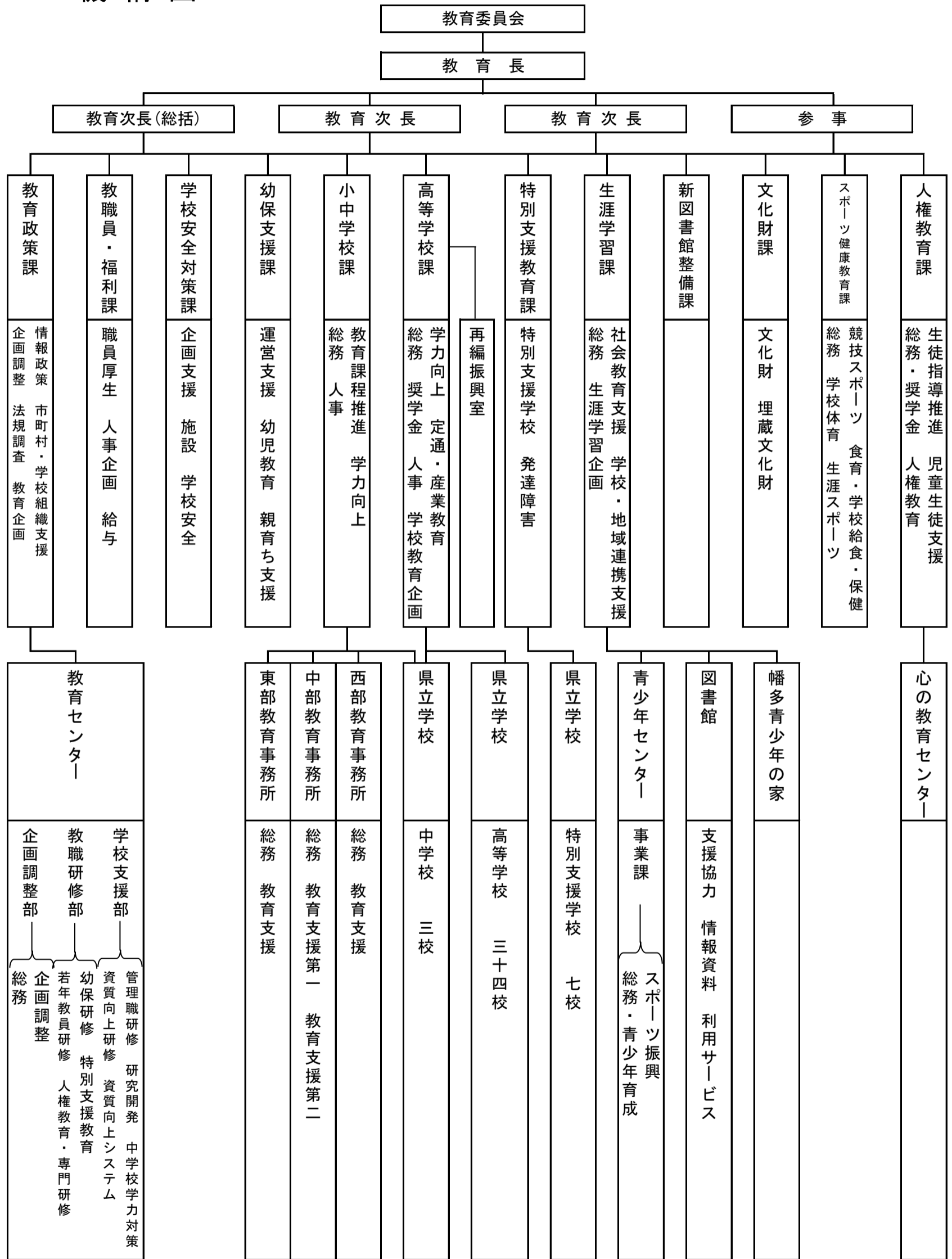


# 施策体系表

	H26	H25
1. 心身ともに健やかで「夢」と「希望」にあふれた土佐人の育成	578,922千円	( 483,450千円 )
2. 生涯を通し学ぶ喜びに満ちた教育的な風土づくり	629,704千円	( 634,174千円 )
3. 高知県の強みを生かし、伸ばす取組の推進	187,777千円	( 168,003千円 )
4. 教育の原点である家庭の教育力の向上	1,124,064千円	( 476,966千円 )
5. 乳幼児期における親の役割の重要性を認識し、確かな「子育て力」を育成	5,029千円	( 6,323千円 )
6. 放課後や週末などに積極的に学校にかかわり、地域全体で教育を支援	474,435千円	( 428,208千円 )
7. 学校等で将来の基礎となる力を確実に定着	2,949,062千円	( 2,656,454千円 )
8. 教職員として日々研さんし、互いに高め合う取組の推進	99,244千円	( 106,244千円 )
9. 校長等のリーダーシップのもと意欲と活力に満ちた組織的な学校づくり	13,461千円	( 15,021千円 )
10. 学びの拠点である教育機関の整備・充実	4,426,132千円	( 3,521,179千円 )
11. 南海トラフ地震対策	6,123,173千円	( 1,606,917千円 )
12. 文化財の保護と活用	426,921千円	( 407,528千円 )
小 計	17,037,924千円	( 10,510,467千円 )
その他の管理運営費	76,856,238千円	( 77,727,559千円 )
合 計	93,894,162千円	( 88,238,026千円 )

# III 教育委員会の構成

## 1 機構図





## 2 委員・教育長及び事務局等幹部職員

委員 長	小 島 一 久
委 員	久 松 朋 水
委 員	竹 島 晶 代
委 員	八 田 章 光
委 員	中 橋 紅 美
委 員・教育長	田 村 壮 児

教育次長(総括)	勝賀瀬 淳
教 育 次 長	中 山 雅 需
教 育 次 長	永 野 隆 史
参 事	彼 末 一 明

課	課 長	企画監	課 長 補 佐 等
教 育 政 策 課	有 澤 功		課長補佐 中 平 貢 正 専門企画員(法規調査担当) 中 村 博 文
教 職 員 ・ 福 利 課	(彼 末 一 明) ※参事が兼務	企画監(職員厚生担当) 北 川 圭 児	課長補佐(兼) 北 川 圭 児 課長補佐 植 村 昌 史
学 校 安 全 対 策 課	沢 近 昌 彦		課長補佐 戸 田 京 子 岡 田 直 子
幼 保 支 援 課	原 雅 彦		課長補佐 溝 渕 智 栄 子 専門企画員(幼児教育・親育ち支援担当) 山 下 文 一
小 中 学 校 課	長 岡 幹 泰		課長補佐 中 村 祐 介 武 田 浩 志 小 田 通
高 等 学 校 課	藤 中 雄 輔	企画監(再編振興担当) 坂 本 寿 一	課長補佐(兼) 山 本 久 美 課長補佐 高 野 和 幸 竹 崎 実 野 田 健 一
再編振興室			室長(兼) 坂 本 寿 一

特別支援教育課	川村泰夫		課長補佐 山本久美
生涯学習課	安岡千真夫		課長補佐 竹崎智子 前島正二
新図書館整備課	渡辺憲弘		課長補佐 宮本伸二
文化財課	彼末和幸		課長補佐 小松立和 専門企画員（文化財担当） 廣田佳久
スポーツ健康教育課	葛目憲昭		課長補佐 北村綾 山本儀浩
人権教育課	赤間圭祐		課長補佐 松岡好江 西内清

### 3 事務局及び出先・教育機関等一覧

郵便番号：780-0850 住所：高知市丸ノ内1-7-52

(平成26年4月1日現在)

所属名	ダイヤルイン番号・FAX番号・E-mail	(主な担当業務)
教育政策課	(課長) 821-4902 (企画調整担当) 821-4902 (法規調査担当) 821-4569 (教育企画担当) 821-4731 (情報政策担当) 821-4904 (市町村・学校組織支援担当) 821-4568 (FAX) 821-4558 (E-mail) 310101@ken.pref.kochi.lg.jp	(事務局の組織定数・人事・服務・給与、統計調査) (法規審査、争訟事務、公益法人) (教育行政の企画立案、教育委員会会議、広聴及び広報、連絡調整) (情報教育の企画調整、広報(ホームページ)、情報通信基盤の運用管理) (市町村教育委員会への支援、教育版「地域アクションプラン」、志・とさ学びの日、大学院・民間派遣研修、県外人事交流、教員の資質向上、教育センター)
教職員・福利課	(課長) 821-4905 (職員厚生担当) 821-4905 (人事企画担当) 821-4901 821-4903 (給与担当) 821-4906 (共済) 821-4813 (互助会) 821-4917 (FAX) 821-4725 (E-mail) 310601@ken.pref.kochi.lg.jp	(健康管理、教職員宿舎、退職手当) (管理職登用、教職員の採用、教育職員の免許・認定講習、人事評価、教職員等表彰) (公立学校教職員の給与及び公務災害補償) (保健事業、長期・短期給付、医療給付、組合員証) (一般互助(現職会員)給付、退職互助(退職会員)給付)
学校安全対策課	(課長) 821-4534 (企画支援担当) 821-4534 (施設担当) 821-4544 (学校安全担当) 821-4533 (FAX) 821-4546 (E-mail) 312301@ken.pref.kochi.lg.jp	(県立学校の南海トラフ地震対策及び防災対策並びにこれに係る市町村支援に関する事) (県立学校整備、市町村立学校整備の支援) (学校安全、交通安全、防犯、防災教育、災害共済給付金)
幼保支援課	(課長) 821-4889 (運営支援担当) 821-4882 (幼児教育担当) 821-4881 (親育ち支援担当) 821-4889 (FAX) 821-4774 (E-mail) 311601@ken.pref.kochi.lg.jp	(保育所、幼稚園、認定こども園、認可外保育施設、保育士等に関する事務) (保育所・幼稚園等の保育・教育の支援、研修) (親育ち支援)
小中学校課	(課長) 821-4908 (総務担当) 821-4735 (人事担当) 821-4639 (教育課程推進) 821-4638 (学力向上) 821-4908 (FAX) 821-4926 (E-mail) 310301@ken.pref.kochi.lg.jp	(公立小中学校教職員人件費及び旅費) (公立小中学校教職員の任免、分限、懲戒及び人事異動) (小中学校の教育課程、学習指導・教科用図書) (小中学校の学力向上の支援)
高等学校課	(課長) 821-4851 (総務担当) 821-4851 (奨学金担当) 821-4893 (人事担当) 821-4852 (学校教育企画担当) 821-4907 (学力向上担当) 821-4850 (定通・産業教育担当) 821-4846 (再編振興室) 821-4542 (FAX) 821-4547 (E-mail) 311701@ken.pref.kochi.lg.jp	(県立高校授業料、県立高校に関する事務) (高知県高等学校等奨学金事務) (県立高校の教職員の任免、分限、懲戒、人事) (高校入学者選抜、転・編入学、進路指導) (教育課程、学習指導、高卒認定) (定時制通信制教育、産業教育、就職対策) (再編振興に関する事)

特別支援教育課	(課長) 821-4741 (総務担当) 821-4851 (人事担当) 821-4852 (特別支援学校担当) 821-4741 (発達障害担当) 821-4741  (FAX) 821-4547 (E-mail) 311001@ken.pref.kochi.lg.jp	(就学奨励費、県立特別支援学校に関する事務) (公立特別支援学校の教職員の任免、分限、懲戒、人事) (障害のある子どもの就学、県立特別支援学校の教育課程、学習指導、教科用図書、小・中・高等学校等における特別支援教育に関すること)
生涯学習課	(課長) 821-4745 (総務担当) 821-4745 (生涯学習企画担当) 821-4629  (社会教育支援担当) 821-4911 (学校・地域連携支援担当) 821-4897 (FAX) 821-4505 (E-mail) 310401@ken.pref.kochi.lg.jp	(県立図書館、青少年教育施設) (若者の自立支援、子どもの読書活動推進、青少年の体験活動の推進) (公民館活動の振興、社会教育団体の育成支援) (放課後子どもプラン、学校支援地域本部)
新図書館整備課 〒780-0850 高知市丸ノ内 2-4-1 保健衛生総合庁舎	(課長) 821-4931  (FAX) 823-7750 (Email) 312201@ken.pref.kochi.lg.jp	(新図書館等の整備)
文化財課	(課長) 821-4761 (文化財担当) 821-4761  (埋蔵文化財担当) 821-4912 (FAX) 821-4548 (E-mail) 310701@ken.pref.kochi.lg.jp	(文化財の調査と保存管理、高知城の整備と管理、刀剣登録審査) (埋蔵文化財の保護と調査)
スポーツ健康教育課	(課長) 821-4929 (総務担当) 821-4751 (学校体育担当) 821-4929 (生涯スポーツ担当) 821-4929 (競技スポーツ担当) 821-4649 (食育・学校給食・保健担当) 821-4928 (FAX) 821-4849 (E-mail) 310501@ken.pref.kochi.lg.jp	(県民体育館・武道館・弓道場、スポーツ推進審議会) (体育・保健体育の教育課程、児童生徒の体力向上) (地域スポーツの推進、総合型地域スポーツクラブ育成) (競技力の向上、高知龍馬マラソン) (食育、健康教育の推進、学校給食の普及・充実)
人権教育課	(課長) 821-4765 (総務・奨学金担当) 821-4765 (人権教育担当) 821-4932 (生徒指導推進担当) 821-4909 (児童生徒支援担当) 821-4937  (FAX) 821-4559 (E-mail) 310801@ken.pref.kochi.lg.jp	(地域改善対策奨学資金事務) (学校教育及び社会教育における人権教育の推進) (生徒指導等の推進) (児童生徒の心のケア・生徒指導上の諸問題に係る学校支援)

所 属 名	住 所	郵便番号	電話番号 FAX 番号 E-mail	備 考
教 育 セ ン タ ー	高知市大津乙181	781-5103	088-866-3890 088-866-0074 310308@ken.pref.kochi.lg.jp	
東 部 教 育 事 務 所	安芸市矢ノ丸1-4-36 安芸総合庁舎内	784-0001	0887-34-3591 0887-34-3592 310304@ken.pref.kochi.lg.jp	室戸市、安芸市 香南市、香美市 安芸郡
中 部 教 育 事 務 所	吾川郡いの町枝川2410-7	781-2120	088-893-6166 088-893-6167 310305@ken.pref.kochi.lg.jp	(高知市)、南国市 土佐市、須崎市 長岡郡、土佐郡 吾川郡、高岡郡
西 部 教 育 事 務 所	四万十市中村山手通19 幡多総合庁舎内	787-0028	0880-35-5981 0880-34-3921 310307@ken.pref.kochi.lg.jp	宿毛市、土佐清水市 四万十市、幡多郡
青 少 年 セ ン タ ー	香南市野市町西野303-1	781-5232	0887-56-0621 0887-56-0622 310405@ken.pref.kochi.lg.jp	
図 書 館	高知市丸ノ内1-1-10	780-0850	088-872-6307 088-872-6479 310402@ken.pref.kochi.lg.jp	
幡 多 青 少 年 の 家	幡多郡黒潮町上川口1166	789-1901	0880-44-1001 0880-44-1566 310404@ken.pref.kochi.lg.jp	
心 の 教 育 セ ン タ ー	高知市大原町132	780-8031	088-833-2932 088-833-2935 311902@ken.pref.kochi.lg.jp	

(平成26年4月1日現在)

高等学校	住 所	郵便番号	電話番号	校 長
室 戸	室戸市室津221	781-7102	0887-22-1155	堅田 栄一
中 芸	安芸郡田野町1203-4	781-6410	0887-38-2914	前田 仁子
安 芸	安芸市清和町1-54	784-8505	0887-34-1145	尾原 賢治
安 芸 桜 ケ 丘	安芸市桜ヶ丘町784	784-0026	0887-35-2020	前田 信幸
城 山	香南市赤岡町1612	781-5310	0887-55-2126	今井 洋一
山 田	香美市土佐山田町旭町3-1-3	782-0033	0887-52-3151	濱田久美子
嶺 北	長岡郡本山町本山727	781-3601	0887-76-2074	川島 祥嗣
高 知 農 業	南国市東崎957-1	783-0024	088-863-3155	田中 彰治
高 知 東 工 業	南国市篠原1590	783-0006	088-863-2188	高岸 憲二
岡 豊	南国市岡豊町中島511-1	783-0049	088-866-1313	片田 一義
高 知 東	高知市一宮徳谷23-1	781-8133	088-845-5751	北村 公良
高 知 南	高知市棧橋通6-2-1	780-8010	088-831-2811	谷岡 博志
高 知 工 業	高知市棧橋通2-11-6	780-8010	088-831-9171	横畑 健
高 知 追 手 前	高知市追手筋2-2-10	780-0842	088-873-6141	池 康晴
( 吾 北 分 校 )	吾川郡いの町上八川甲2075-1	781-2401	088-867-2811	
高 知 丸 の 内	高知市丸ノ内2-2-40	780-0850	088-873-4291	戸田 浩
高 知 小 津	高知市城北町1-14	780-0916	088-822-5270	川村文化美
高 知 北	高知市東石立町160	780-8039	088-832-2182	伊藤 正孝
高 知 西	高知市鴨部2-5-70	780-8052	088-844-1221	松木 優典
伊 野 商 業	吾川郡いの町332-1	781-2110	088-892-0548	野町 裕
春 野	高知市春野町弘岡下3860	781-0303	088-894-2308	小松 啓起
高 岡	土佐市高岡町甲2200	781-1101	088-852-1168	佐藤 章
高 知 海 洋	土佐市宇佐町福島1	781-1163	088-856-0202	宮繁 啓司
須 崎 工 業	須崎市多ノ郷和佐田甲4167-3	785-8533	0889-42-1861	竹村 謙
須 崎	須崎市下分甲391-2	785-8550	0889-42-1744	秋森 学
佐 川	高岡郡佐川町乙1789-5	789-1202	0889-22-1243	山川 陽司
窪 川	高岡郡四万十町北琴平町6-1	786-0012	0880-22-1215	森本民之助
橋 原	高岡郡橋原町橋原1262	785-0610	0889-65-0181	正木 秀市
四 万 十	高岡郡四万十町大正590-1	786-0301	0880-27-0034	豊嶋 寿昭
大 方	幡多郡黒潮町入野5507	789-1931	0880-43-1079	武内 右典

高等学校	住 所	郵便番号	電話番号	校 長
幡 多 農 業	四万十市古津賀3711	787-0010	0880-34-2166	宮川 雅一
中 村	四万十市中村丸の内24	787-0003	0880-34-2141	上岡 哲朗
(西土佐分校)	四万十市西土佐津野川223	787-1612	0880-52-1186	
宿 毛 工 業	宿毛市平田町戸内2272-2	788-0783	0880-66-0346	橋本 浩
宿 毛	宿毛市与市明5-82	788-0008	0880-63-2164	寛藤 次男
清 水	土佐清水市加久見893-1	787-0336	0880-82-1236	益永 貴仁
本校：34校 分校：2校 計：36校				

中学校	住 所	郵便番号	電話番号	校 長
安 芸	安芸市清和町1-54	784-8505	0887-34-1145	尾原 賢治
高 知 南	高知市棧橋通6-2-1	780-8010	088-831-2811	谷岡 博志
中 村	四万十市中村丸の内24	787-0003	0880-34-2141	上岡 哲朗
計：3校				

特別支援学校	住 所	郵便番号	電話番号	校 長
山 田 養 護	香美市土佐山田町山田1361	782-0016	0887-52-2195	吉村 洋二
(田野分校)	安芸郡田野町1203-4	781-6410	0887-38-8850	
高知江の口養護	高知市新本町2-13-51	780-0062	088-823-6737	山下 英雄
(高知大学医学部 附属病院分校)	南国市岡豊町小蓮	783-0043	088-866-8624	
盲	高知市大膳町6-32	780-0926	088-823-8721	宮地 暁男
高 知 ろ う	高知市中万々78	780-0972	088-823-1640	浅野 弘巳
高知若草養護	高知市春野町弘岡下2980-1	781-0303	088-894-5335	渡辺 豊年
(土佐希望の家分校)	南国市小籠105	783-0022	088-863-3882	
(国立高知病院分校)	高知市朝倉西町1-2-25	780-8077	088-843-1819	
(子鹿園分校)	高知市若草町10-26	780-8081	088-844-1837	
日 高 養 護	高岡郡日高村下分60	781-2151	0889-24-5306	田中 信一
(高知みかづき分校)	高知市中万々88	780-0972	088-823-2021	
中 村 特 別 支 援	四万十市古津賀3091	787-0010	0880-34-1511	井上 貴美
本校：7校 分校：6校 計：13校				

## 4 分掌事務

### ◎教育政策課

- 1 秘書に関すること。
- 2 教育委員会の会議に関すること。
- 3 表彰に関すること（他の課の主管に属するものを除く）。
- 4 公印に関すること。
- 5 文書の收受及び配布に関すること。
- 6 陳情、請願、要望、苦情等の処理に関すること。
- 7 事務局及び教育機関の組織及び事務改善に関すること。
- 8 事務局及び教育機関の職員の任免、給与、分限、懲戒、公務災害補償、服務その他の人事に関すること。
- 9 退職手当管理機関に関すること（事務局及び教育機関の職員であった者で退職をしたもの（当該者の遺族等を含む。）に係るものに限る）。
- 10 事務局及び教育機関の職員の教養に関すること。
- 11 規則、訓令、重要文書等の審査に関すること。
- 12 争訟に関すること。
- 13 公益法人及び公益信託に関すること（他の課の主管に属するものを除く）。
- 14 指定統計その他他の課の主管に属しない統計調査に関すること。
- 15 教育行政の企画立案及び連絡調整に関すること。
- 16 広聴及び広報に関すること（他の課の主管に属するものを除く）。
- 17 市町村（市町村の組合を含む）の教育委員会の組織及び運営に関する指導及び助言並びに連絡調整に関すること。
- 18 県議会及び知事部局その他執行機関並びに文部科学省との連絡調整に関すること。
- 19 教育行政に関する相談に関すること。
- 20 県立の中学校、高等学校及び特別支援学校並びに市町村立（市町村の組合立を含む。以下同じ）の小学校、中学校、高等学校（定時制の課程に限る）及び特別支援学校（以下「公立学校」という）の教職員の資質の向上に関すること。
- 21 情報教育の推進に関する企画、調整及び支援に関すること。
- 22 高知県教育情報通信ネットワークシステムの管理運営及びセキュリティに関すること。
- 23 高知県教育センターに関すること。
- 24 事務局の他の課の主管に属しないこと。

### ◎教職員・福利課

- 1 栄典及び表彰に関すること。
- 2 教育職員の免許に関すること。
- 3 教育職員の認定講習に関すること。
- 4 公立学校の教職員の定数管理、採用、管理職登用、服務その他の人事制度の企画に関すること（他の課の主管に属するものを除く）。
- 5 公立学校の教職員の給与及び公務災害補償に関すること。



- 6 事務局及び教育機関の職員並びに教職員の福利厚生に関する事。
- 7 退職手当に関する事。
- 8 恩給及び退職料の進達に関する事。
- 9 公立学校共済組合に関する事。
- 10 高知県教職員互助会に関する事。

## ◎学校安全対策課

- 1 公立学校の危機管理及び防災対策に関する事（他の課の主管に属するものを除く）。
- 2 教育財産の取得、管理及び処分並びに教育施設の維持管理に関する事（他の課の主管に属するものを除く）。
- 3 市町村立の学校施設（へき地教員宿舎を含む）の指導及び助成に関する事。
- 4 学校安全に関する事。
- 5 安全教育に関する事。
- 6 防災教育に関する事。
- 7 独立行政法人日本スポーツ振興センターに関する事。

## ◎幼保支援課

- 1 保育士の試験及び資格登録に関する事。
- 2 保育所、幼稚園、認定こども園及び認可外保育施設における保育及び教育に関する専門的事項の支援に関する事。
- 3 開かれた園づくりの推進に関する事。
- 4 保育所に関する事。
- 5 幼稚園に関する事。
- 6 認定こども園に関する事。
- 7 認可外保育施設に関する事。
- 8 高知県幼児教育振興アクションプログラムに関する事。
- 9 1～8に掲げるもののほか、保育所、幼稚園、認定こども園又は認可外保育施設に関する事で他の課の主管に属しない事務の処理に関する事。

## ◎小中学校課

- 1 県立及び市町村立（以下「公立」という）の小学校及び中学校（以下「小中学校」という）の教職員の任免、分限、懲戒及び人事異動に関する事。
- 2 退職手当管理機関に関する事（小中学校の教職員であった者で退職をしたもの（当該者の遺族等を含む。）に係るものに限る。）。
- 3 小中学校の教科用図書の採択及び無償措置に関する事（特別支援教育課の主管に属するものを除く）。
- 4 小中学校の教材教具に関する事（特別支援教育課の主管に属するものを除く）。
- 5 義務教育費国庫負担金の事務に関する事（特別支援教育課の主管に属するものを除く）。
- 6 市町村立の小学校及び中学校の就学に関する事。

- 7 小中学校の教育課程、学習指導その他教育に関する専門的事項の指導に関すること（他の課の主管に属するものを除く）。
- 8 小中学校の芸術文化の振興に関すること（特別支援教育課及び生涯学習課の主管に属するものを除く）。
- 9 小中学校の開かれた学校づくりの推進に関すること。
- 10 市町村立の小学校及び中学校の設置及び廃止に関すること。
- 11 教育事務所に関すること。
- 12 1～11に掲げるもののほか、小中学校に関することで他の課の主管に属しない事務の処理に関すること。

## ◎高等学校課

- 1 県立の高等学校（以下「県立高校」という）及び市町村立の高等学校（定時制の課程に限る）の教職員の任免、分限、懲戒及び人事異動に関すること。
- 2 退職手当管理機関に関すること（県立及び市町村立高校の教職員であった者で退職をしたもの（当該者の遺族等を含む。）に係るものに限る。）。
- 3 県立高校の教科用図書の採択に関すること。
- 4 県立高校の教材教具に関すること。
- 5 県立高校の教育課程、学習指導その他教育に関する専門的事項の指導に関すること（他の課の主管に属するものを除く）。
- 6 県立高校の芸術文化の振興に関すること。
- 7 県立高校の学校図書館の指導に関すること。
- 8 県立の中学校（以下「県立中学校」という）及び県立高校の入学者の選抜に関すること。
- 9 県立高校の開かれた学校づくりの推進に関すること。
- 10 県立中学校の就学に関すること。
- 11 県立高校の産業教育に関すること。
- 12 高等学校卒業程度認定試験に関すること。
- 13 中高一貫教育の推進に関すること。
- 14 高知県高等学校等奨学金に関すること。
- 15 公立の専修学校及び各種学校に関すること。
- 16 県立高校の定時制通信制教育に関すること。
- 17 県立高校の再編及び振興に関すること。
- 18 県立高校の学科改編並びに県立中学校及び県立高校の入学定員に関すること。
- 19 県立中学校及び県立高校の設置及び廃止並びに県立高校の課程等の設置及び廃止に関すること。
- 20 県立高校及び市町村立の高等学校の高等学校等就学支援金に関すること。
- 21 高知県県立高校通学支援奨学金に関すること。
- 22 1～21に掲げるもののほか、県立高校に関することで他の課の主管に属しない事務の処理に関すること。

## ◎特別支援教育課

- 1 公立の特別支援学校の教職員の任免、分限、懲戒及び人事異動に関する事。
- 2 退職手当管理機関に関する事（公立の特別支援学校の教職員であった者で退職をしたもの（当該者の遺族等を含む。）に係るものに限る。）。
- 3 県立の特別支援学校の教科用図書採択及び教材教具に関する事。
- 4 公立の特別支援学校の就学及びその指導に関する事。
- 5 義務教育費国庫負担金（特別支援学校分）の事務に関する事。
- 6 県立の特別支援学校及び小中学校に設置された特別支援学級の教育課程、学習指導その他特別支援教育に関する専門的事項の指導に関する事。
- 7 公立の特別支援学校の芸術文化の振興に関する事。
- 8 高知県立特別支援学校自活訓練棟に関する事。
- 9 発達障害等特別な教育的支援を必要とする幼児及び児童生徒の教育に関する事。
- 10 公立の特別支援学校の設置及び廃止並びに課程等の設置及び廃止に関する事。
- 11 1～10に掲げるもののほか、公立の特別支援学校に関する事で他の課の主管に属しない事務の処理に関する事。

## ◎生涯学習課

- 1 社会教育委員に関する事。
- 2 生涯学習の振興に関する事（他の課の主管に属するものを除く）。
- 3 青少年教育、成人教育その他の社会教育に関する事（他の課の主管に属するものを除く）。
- 4 家庭教育に関する事。
- 5 子育て支援に関する事（幼保支援課の主管に属するものを除く）。
- 6 こどもの体験活動に関する事（他の課の主管に属するものを除く）。
- 7 図書館、公民館、博物館その他の社会教育施設に関する事。
- 8 社会教育関係団体の指導及び助言に関する事。
- 9 視聴覚教育に関する事。
- 10 視聴覚ライブラリーに関する事。
- 11 生涯学習に係る芸術文化の振興に関する事。
- 12 ユネスコ活動に関する事。
- 13 高知県立図書館に関する事。
- 14 高知県立青少年の家に関する事。
- 15 高知県立高知青少年の家に関する事。
- 16 青少年センターに関する事。
- 17 高知県立青少年体育館に関する事。
- 18 高知県立塩見記念青少年プラザに関する事。
- 19 1～18に掲げるもののほか、生涯学習に関する事で他の課の主管に属しない事務の処理に関する事。

## ◎新図書館整備課

新図書館等の整備に関すること。

## ◎文化財課

- 1 文化財保護審議会に関すること。
- 2 文化財の保存及び活用に関すること。
- 3 刀剣類等の登録に関すること。
- 4 重要文化財高知城その他の高知公園の管理に関すること（他の課の主管に属するものを除く）。
- 5 高知県立埋蔵文化財センターに関すること。
- 6 1～5に掲げるもののほか、文化財に関することで、他の課の主管に属しない事務の処理に関すること。

## ◎スポーツ健康教育課

- 1 学校保健及び健康教育に関すること。
- 2 学校給食及び食育に関すること。
- 3 高知県学校保健会及び高知県学校給食会に関すること。
- 4 学校医、学校歯科医及び学校薬剤師に関すること。
- 5 学校体育に関すること。
- 6 児童生徒の体力向上に関すること。
- 7 生涯スポーツの振興に関すること。
- 8 総合型地域スポーツクラブに関すること。
- 9 高知県スポーツ推進審議会に関すること。
- 10 体育関係団体の育成及び指導に関すること。
- 11 競技力向上に関すること。
- 12 国民体育大会に関すること。
- 13 高知県体育協会に関すること。
- 14 高知県立県民体育館に関すること。
- 15 高知県立武道館に関すること。
- 16 高知県立弓道場に関すること。
- 17 高知県スポーツ振興財団に関すること。
- 18 1～17に掲げるもののほか、学校保健、学校給食、体育及びスポーツに関することで他の課の主管に属しない事務の処理に関すること。

## ◎人権教育課

- 1 人権教育の企画及び連絡事務に関すること。
- 2 人権教育の指導に関すること。
- 3 高知県地域改善対策奨学金等に関すること。

- 4 生徒指導及び心の教育に関する専門的事項の指導に関すること（他の課の主管に属するものを除く）。
- 5 高知県心の教育センターに関すること。
- 6 1～5に掲げるもののほか、人権教育、生徒指導及び心の教育に関することで他の課の主管に属しない事務の処理に関すること。

## ◎教育事務所

- 1 市町村教育委員会との連絡調整、指導及び助言に関すること。
  - 2 市町村教育委員会及び小中学校における教育活動の調査・報告に関すること。
  - 3 小中学校の教育課程、学習指導その他教育に関する専門的事項の指導に関すること。
  - 4 県費負担教職員（市町村立高等学校の定時制の課程を担当する教員を除く）の任免その他の人事管理に係る連絡調整に関すること。
  - 5 発達障害等特別な教育的支援を必要とする児童生徒の教育に関すること。
  - 6 生涯学習に関すること。
  - 7 体育、学校保健安全及び学校給食に関すること。
  - 8 人権教育に関すること。
  - 9 教育の調査及び統計に関すること。
  - 10 中部教育事務所にあつては、吾川郡いの町枝川 2410 番地 7 の建物及びその敷地並びにこれらの附属施設の管理に関すること。
  - 11 1～10に掲げるもののほか、教育長が必要があると認める事項
- ※ 中部教育事務所は、4 及び 11 に掲げる事務に関することについては、当該所管区域（南国市、土佐市、須崎市、長岡郡、土佐郡、吾川郡、高岡郡）のほか、高知市の区域を所管するものとする。

## ◎青少年センター

- 1 青少年の研修会及び講習会の開催、展示等に関すること。
- 2 青少年活動及びスポーツに関する資料の収集、作成及び広報に関すること。
- 3 スポーツ医科学に関すること。
- 4 スポーツ、レクリエーション等に関する相談及び指導に関すること。
- 5 スポーツに関する調査及び研究に関すること。
- 6 スポーツ指導者の研修に関すること。
- 7 1～6に掲げるもののほか、青少年センターの運営に関すること。

## ◎教育センター

### 【企画調整部】

- 1 教育センターの庶務に関すること。
- 2 所内の事務の総合調整に関すること。
- 3 教育センターの事業の基本方針、年間計画の策定等に関すること。
- 4 教職員及び保育施設職員の研修に関する企画及び調整に関すること。

- 5 学校事務職員の研修に関すること。
- 6 教育に関する専門的・技術的事項の調査研究の企画及び調整に関すること。
- 7 教職員の情報教育に関する研修及び指導に関すること。
- 8 1～7に掲げるもののほか、所内の他の部の所管に属しない事務の処理に関すること。

#### 【教職研修部】

- 1 教職員の教職経験及び職能並びに保育施設職員の職能に応じた研修に関すること。
- 2 教職員の人権教育及び教科教育等の研修に関すること。
- 3 教職員の人権教育、教科教育等及び指導力向上の在り方に関する専門的・技術的事項の調査研究及び指導に関すること。
- 4 教職員の人権教育、教科教育等及び指導力向上の在り方に関する資料の収集、整理及び提供に関すること。
- 5 保育施設職員の保育技術向上に関する専門的・技術的事項の調査研究及び指導に関すること。
- 6 保育施設職員の保育技術向上に関する資料の収集、整理及び提供に関すること。
- 7 幼稚園教育及び特別支援教育に関する専門的・技術的事項の調査研究及び指導に関すること。
- 8 幼稚園教育及び特別支援教育に関する資料の収集、整理及び提供に関すること。
- 9 特別支援教育に関する研修に関すること。
- 10 特別な教育的支援を必要とする幼児・児童・生徒に対する教育相談及び就学相談に関すること。

#### 【学校支援部】

- 1 教職員の資質・指導力向上に関すること。
- 2 教職員の職能に応じた研修（管理職等研修）に関すること。
- 3 学校経営の調査研究及び支援に関すること。
- 4 教育課題の調査研究に関すること。
- 5 教職員の教科研究の支援に関すること。
- 6 教職員の教科教育等に関する専門的・技術的事項の調査研究及び指導に関すること。
- 7 教職員の教科教育等に関する資料の収集、整理及び提供に関すること。

### ◎心の教育センター

- 1 心の教育に関する教職員研修に関すること。
- 2 教育相談の企画及び実施に関すること。
- 3 心の教育に関する専門的・技術的事項の調査研究及び指導に関すること。
- 4 心の教育に関する資料の収集、整理及び提供に関すること。
- 5 1～4に掲げるもののほか、心の教育に関すること。

### ◎県立図書館

- 1 図書館資料の収集、整理及び目録の整備に関すること。
- 2 資料情報の調査及び相談に関すること。
- 3 図書館情報システムに関すること。
- 4 図書館資料の利用に関すること。
- 5 読書相談及び集会活動に関すること。
- 6 自動車文庫に関すること。

- 7 市町村の図書館活動の援助に関する事。
- 8 読書活動の普及に関する事。
- 9 図書館協議会に関する事。
- 10 1～9に掲げるもののほか、県立図書館の管理運営に関する事。

### ◎幡多青少年の家

- 1 青少年のための研修会及び講習会の開催に関する事。
- 2 青少年のための体育、レクリエーション及び野外活動の指導に関する事。
- 3 1～2に掲げるもののほか、青少年の健全な育成を図るために必要があると認められる事。
- 4 1～3に掲げるもののほか、幡多青少年の家の管理運営に関する事。

# 付 属 資 料



# I 学校数・児童数・生徒数及び教員数

## (1) 幼稚園 (H26.5.1現在)

市 町 村 名	園 数 (休園を除く)	園 児 数	教員数 (本務者)
高 知 市	1	26	7
南 国 市	1	92	16
香 南 市	4	326	33
奈 半 利 町	1	62	7
田 野 町	1	45	7
安 田 町	1	23	5
芸 西 村	1	67	8
い の 町	3	109	11
越 知 町	1	46	6
榛 原 町	1	58	6
津 野 町	2	133	14
四 万 十 町	1	32	4
公 立 計	18	1,019	124
国 立 計	1	111	6
私 立 計	31	3,081	281
県 計	50	4,211	411

## (2) 小学校及び中学校 (H26.5.1現在)

市 町 村 名	学校数 (分校を含む、休校除く)		児童生徒数		教員数 (本務者)		
	小 学 校	中 学 校	小 学 校	中 学 校	小 学 校	中 学 校	
市	高 知 市	41	20	16,690	6,614	1,047	539
	室 戸 市	8	5	466	241	75	63
	安 芸 市	9	3	824	477	103	58
	南 国 市	13	5	2,517	1,143	207	110
	土 佐 市	9	3	1,305	637	134	66
	須 崎 市	8	5	935	486	113	75
	宿 毛 市	9	5	971	520	106	70
	土 佐 清 水 市	8	1	551	343	75	35
	四 万 十 市	14	12	1,721	1,038	194	158
	香 南 市	8	4	1,867	869	161	86
香 美 市	7	3	1,099	552	111	63	
小 計	134	66	28,946	12,920	2,326	1,323	
安芸郡	東 洋 町	2	2	77	40	17	17
	奈 半 利 町	2	1	127	72	17	13
	田 野 町	1	1	104	50	17	13
	安 田 町	1	1	76	50	12	12
	北 川 村	1	1	61	38	12	12
	馬 路 村	2	2	34	22	14	13
芸 西 村	1	1	173	116	19	14	
小 計	10	9	652	388	108	94	

市 町 村 名	学校数 (分校を含む、休校除く)		児童生徒数		教員数 (本務者)		
	小学校	中学校	小学校	中学校	小学校	中学校	
長岡郡	本 山 町	2	1	125	69	20	16
	大 豊 町	1	1	69	52	16	14
	小 計	3	2	194	121	36	30
土佐郡	土 佐 町	1	1	140	82	16	17
	大 川 村	1	1	19	17	7	8
	小 計	2	2	159	99	23	25
安芸郡	い の 町	7	5	1,062	488	111	78
	仁 淀 川 町	3	2	166	112	33	27
	小 計	10	7	1,228	600	144	105
高岡郡	中 土 佐 町	3	3	269	157	40	38
	佐 川 町	4	3	605	306	63	41
	越 知 町	1	1	230	126	19	17
	橋 原 町	1	1	140	80	13	18
	日 高 村	2	1	148	93	19	13
	津 野 町	3	2	274	153	36	28
	四 万 十 町	12	6	777	427	123	73
	日高村・佐川町学校組合	1	1	103	60	11	13
小 計	27	18	2,546	1,402	324	241	
幡多郡	大 月 町	1	1	216	123	20	17
	三 原 村	1	1	65	32	15	12
	黒 潮 町	8	2	478	244	79	38
	小 計	10	4	759	399	114	67
公 立 計		196	108	34,484	15,929	3,075	1,885
国 立 計		1	1	691	411	30	24
私 立 計		1	7	319	3,490	23	214
県 計		198	116	35,494	19,830	3,128	2,123

## (3) 高等学校 (H26.5.1現在)

## A 全日制

学 校 名	学 科 名	生 徒 数			教員数 (本務者)		
		男	女	計	男	女	計
室戸	総合	80	79	159	21	16	37
安芸	普通	154	185	339	22	18	40
城山	普通	79	52	131	9	11	20
山田	普通・商業	182	230	412	25	24	49
嶺北	普通	54	57	111	12	7	19
岡豊	普通	433	474	907	44	43	87
高知東	総合・看護	228	483	711	29	44	73
高知南	普通・国際	277	354	631	31	32	63
高知追手前	普通	354	459	813	46	29	75
高知追手前吾北分校	普通	44	17	61	7	3	10
高知丸の内	普通・音楽	150	367	517	26	31	57
高知小津	普通・理数	391	425	816	35	31	66
高知西	普通・英語	361	474	835	30	31	61
高岡	普通	63	41	104	12	7	19
佐川	普通	69	92	161	10	13	23
須崎	総合	114	197	311	20	20	40
禰原	普通	57	39	96	9	7	16
窪川	普通	47	62	109	14	8	22
四万十	普通	27	37	64	12	8	20
中村	普通	231	313	544	27	22	49
中村西土佐分校	普通	20	18	38	5	6	11
宿毛	総合	125	193	318	29	15	44
清水	普通	86	86	172	19	10	29
高知農	農業	268	230	498	32	21	53
春野	総合	220	244	464	22	17	39
幡多農	農業	145	215	360	23	14	37
宿毛工	工業	275	69	344	33	9	42
高知東工	工業	432	5	437	38	8	46
高知工	工業	665	147	812	54	21	75
須崎工	工業	245	47	292	30	11	41
安芸桜ヶ丘	工業・商業	103	53	156	24	10	34
伊野商	商業	190	204	394	28	18	46
高知海洋	水産	162	12	174	27	6	33
県立計33校	(本校31、分校2)	6,331	5,960	12,291	805	571	1,376
高知市立商業	商業	359	477	836	42	23	65
公立計34校		6,690	6,437	13,127	847	594	1,441
私立計8校		2,631	2,900	5,531	247	99	346
県計42校		9,321	9,337	18,658	1,094	693	1,787

注：生徒数は専攻科を含む。

## B 定時制

学 校 名	学 科 名	生 徒 数			教員数 (本務者)			
		男	女	計	男	女	計	
室戸 中芸 山田 高知北 高岡 佐川 須崎 宿毛 清水 大方 高知東工 高知工	普通	7	5	12	6	2	8	
	普通	34	34	68	13	13	26	
	普通	15	26	41	5	3	8	
	普通・看護	208	169	377	36	36	72	
	普通	18	9	27	3	5	8	
	普通	15	9	24	3	3	6	
	普通	14	13	27	6	1	7	
	普通	39	12	51	6	2	8	
	普通	8	9	17	6	1	7	
	普通	74	82	156	17	18	35	
	工業	34	2	36	8	2	10	
	工業	86	12	98	26	6	32	
	県立計 12校	(本校 12)	552	382	934	135	92	227
	高知市立商業	商業	27	33	60	7	2	9
太平洋学園	総合	90	89	179	10	12	22	
県計 14校		669	504	1,173	152	106	258	

## C 通信制

学 校 名	学 科 名	生 徒 数			教員数 (本務者)		
		男	女	計	男	女	計
高知北	普通	187	261	448	12	12	24
大方	普通	42	42	84	5	2	7
県立計 2校		229	303	532	17	14	31
太平洋学園	総合	59	75	134	5	3	8
県計 3校		288	378	666	22	17	39

## (4) 特別支援学校 (H26.5.1現在)

学 校 名	生 徒 数			教員数 (本務者)		
	男	女	計	男	女	計
盲	20	9	29	20	30	50
幼稚部	2	1	3			
小学部	4	2	6			
中学部	2	0	2			
高等部	12	6	18			
高知ろう	10	12	22	10	33	43
幼稚部	1	0	1			
小学部	3	3	6			
中学部	3	3	6			
高等部	3	6	9			
高知若草養護	38	32	70	27	53	80
小学部	7	12	19			
中学部	15	12	27			
高等部	16	8	24			
土佐希望の家分校	11	12	23	4	22	26
小学部	6	4	10			
中学部	1	3	4			
高等部	4	5	9			
国立高知病院分校	13	2	15	3	15	18
小学部	5	1	6			
中学部	3	0	3			
高等部	5	1	6			
子鹿園分校	9	15	24	6	18	24
小学部	6	10	16			
中学部	1	4	5			
高等部	2	1	3			
山田養護	97	55	152	37	57	94
小学部	14	9	23			
中学部	31	15	46			
高等部	52	31	83			
田野分校	14	7	21	5	12	17
小学部	5	2	7			
中学部	1	0	1			
高等部	8	5	13			
日高養護	79	40	119	26	45	71
小学部	11	4	15			
中学部	20	11	31			
高等部	48	25	73			
高知みかづき分校	28	10	38	11	9	20
高等部	28	10	38			
中村特別支援	61	31	92	24	42	66
小学部	10	7	17			
中学部	18	9	27			
高等部	33	15	48			
高知江の口養護	19	17	36	9	24	33
小学部	5	4	9			
中学部	8	8	16			
高等部	6	5	11			
高知大学医学部付属病院分校	0	2	2	0	5	5
小学部	0	1	1			
中学部	0	1	1			
県立計 13校	399	244	643	182	365	547

学 校 名	生 徒 数			教員数（本務者）		
	男	女	計	男	女	計
高知市立養護	85	67	152	28	46	74
幼 稚 部	0	0	0			
小 学 部	24	18	42			
中 学 部	28	22	50			
高 等 部	33	27	60			
公立計 14校	484	311	795	28	46	74
高知大学教育学部付属特別支援	37	20	57	13	14	27
小 学 部	10	8	18			
中 学 部	14	4	18			
高 等 部	13	8	21			
私立光の村養護	37	6	43	13	6	19
中 学 部	7	3	10			
高 等 部	30	3	33			
県 計 16校	558	337	895	54	66	120
幼 稚 部	3	1	4			
小 学 部	110	85	195			
中 学 部	152	95	247			
高 等 部	293	156	449			

注：生徒数の高等部は、専攻科を含む。

（５）県立学校集計（H26.5.1現在）

校 種	学 校 数	生 徒 数			教員数（本務者）		
		男	女	計	男	女	計
高 等 学 校	36（本校34、分校2）	7,112	6,645	13,757	957	677	1,634
	普通 31 理数 1						
	総合 5 英語 1						
	農業 2 音楽 1						
	水産 1 看護 2						
	工業 7 国際 1						
	商業 3						
特別支援学校	13（本校7、分校6）	399	244	643	182	365	547
	視覚障害 1						
	聴覚障害 1						
	肢体不自由 4						
	知的障害 4						
	病弱 2						
	知的・肢体 1						
計	49（本校41、分校8）	7,511	6,889	14,400	1,139	1,042	2,181







### Ⅲ 保育所等の現況

保育所は、日々保護者の委託を受けて保育に欠ける乳幼児を保育することを目的とする施設であり、幼稚園などとともに、生涯にわたる人格形成の基礎を培う重要な施設である。

その普及率（学齢前児童数に対する定員の割合）は高く、県内33市町村に256施設（公立151、私立105）が設置されている。

近年母親の就労や核家族化が進み、乳児保育、延長保育、障害児保育等保育需要も多様化している。一部の地域で待機児童の発生がみられるものの、出生率の低下等に伴い、入所児童数は定員を大幅に下廻っている。

将来の児童数を踏まえ、施設の統廃合等の検討を行っている市町村もあることから、地域の実態に即した保育の実施に向けて助言や情報提供を行っている。

また、多様化した保育需要に市町村が適切で積極的な対応ができるよう、市町村が行う保育サービスや施設整備等への助成と併せて保育者の資質・専門性の向上への取り組みを行うなど、より一層の保育の充実を目指している。

(ア) 市郡別、設置主体別の保育所の状況

H26. 4. 1現在

市町村	保 育 所 数					学齢前 児童数 A	定 員 B	入所 児童数 C	B/A %	C/A %	C/B %	
	公立	私立			合計							
		社福 法人	財団 法人	その 他								
高 知 市	25	59			59	84	16,734	9,230	9,019	55.2	53.9	97.7
室 戸 市	5	7			7	12	383	465	302	121.4	78.9	64.9
安 芸 市	8	1			1	9	696	830	519	119.3	74.6	62.5
南 国 市	7	8			8	15	2,356	1,375	1,330	58.4	56.5	96.7
土 佐 市	11			1	1	12	1,135	1,150	801	101.3	70.6	69.7
須 崎 市	3	7			7	10	844	740	582	87.7	69.0	78.6
宿 毛 市	10	2			2	12	954	865	631	90.7	66.1	72.9
土佐清水市	7				0	7	415	415	262	100.0	63.1	63.1
四万十市	17	2			2	19	1,591	1,300	1,010	81.7	63.5	77.7
香 南 市	7				0	7	1,637	820	777	50.1	47.5	94.8
香 美 市	7	1			1	8	1,008	750	638	74.4	63.3	85.1
市 計	107	87		1	88	195	27,753	17,940	15,871	64.6	57.2	88.5
安 芸 郡	9				0	9	623	520	258	83.5	41.4	49.6
長 岡 郡	3	1			1	4	228	200	172	87.7	75.4	86.0
土 佐 郡	1				0	1	160	120	108	75.0	67.5	90.0
吾 川 郡	6	5		1	6	12	953	810	598	85.0	62.7	73.8
高 岡 郡	17	10			10	27	2,118	1,703	1,402	80.4	66.2	82.3
幡 多 郡	8				0	8	551	645	419	117.1	76.0	65.0
郡 計	44	16		1	17	61	4,633	3,998	2,957	86.3	63.8	74.0
県 計	151	103		2	105	256	32,386	21,938	18,828	67.7	58.1	85.8

(イ) 保育の実施児童の入所率、年齢別等の状況

学齢前児童数に対する保育入所状況は、次の表のとおりであって、平成26年においては、学齢前児童数32,386人に対し、18,828人が入所しており、学齢前児童数に対する入所児童数は58.1%となっている。

学齢前児童数に対する入所率の推移

H26. 4. 1現在

区 分	人口 A	指 数	学齢前児童数B	指 数	入所児童数 C	C/A(%)	C/B(%)
16	803,057	100.0	39,340	100.0	20,710	2.58	52.6
17	798,313	99.4	38,654	98.3	20,468	2.56	53.0
18	799,121	99.5	37,737	95.9	20,076	2.51	53.2
19	792,419	98.7	36,824	93.6	19,750	2.49	53.6
20	784,038	97.6	35,708	90.8	19,415	2.48	54.4
21	777,904	96.9	34,971	88.9	19,128	2.46	54.7
22	773,120	96.3	34,464	87.6	19,165	2.48	55.6
23	759,948	94.6	34,030	86.5	19,206	2.53	56.4
24	753,855	93.9	33,316	84.7	19,092	2.53	57.3
25	747,220	93.0	32,787	83.3	18,890	2.53	57.6
26	739,362	92.1	32,386	82.3	18,828	2.55	58.1

公、私別入所人員等の状況

H26. 4. 1現在

区 分	施 設 数 (箇所)	定 員 (人)	入所人員 (人)	年 齢 別 内 訳			
				1歳未満	1～2歳	3 歳	4歳以上
公 立	151	11,923	8,881	298	2,829	1,853	3,901
私 立	105	10,015	9,947	511	3,416	1,983	4,037
計	256	21,938	18,828	809	6,245	3,836	7,938
全国【概数】 (H25. 4. 1現在)	24,038	2,288,819	2,219,581	112,373	715,400	1,391,808	

(ウ) 保育所職員数（短時間勤務職員除く）

H26. 4. 1現在

施 設 数	施 設 長	保 育 士	調 理 員 等	看 護 師 等	そ の 他	計
256	248	3,004	517	64	152	3,985

(エ) 認可外保育施設の状況

H26. 4. 1現在

市町村	公立施設	事業所内		託児所等	計	入所児童数
		病院	その他			
高知市	2	16	1	43	62	1,257
室戸市						
安芸市		1		1	2	13
南国市		3		3	6	132
土佐市		1			1	8
須崎市		1		1	2	19
宿毛市		1		1	2	42
土佐清水市				1	1	25
四万十市			1	4	5	91
香南市			1	3	4	79
香美市				1	1	5
市 計	2	23	3	58	86	1,671

市町村	公立施設	事業所内		託児所等	計	入所児童数
		病院	その他			
安芸郡		3		1	4	37
長岡郡						
土佐郡	1	1			2	12
吾川郡	1	1			2	10
高岡郡		3			3	16
幡多郡						
郡 計	2	8	0	1	11	75
県 計	4	31	3	59	97	1,746

## IV 市町村教育委員会・委員長・教育長一覧

(平成26年7月31日現在)

	市町村・組合名	住 所	委員長	教育長
市	高 知 市	高知市鷹匠町2-1-43	谷 智子	松原 和廣
	室 戸 市	室戸市浮津25-1	岡村 康夫	谷村 幸利
	安 芸 市	安芸市矢ノ丸1-4-40	森尾 昭博	森田 直志
	南 国 市	南国市大桶甲2301	山崎 一郎	大野 吉彦
	土 佐 市	土佐市高岡町甲2017-1	門田 美子	武森 正憲
	須 崎 市	須崎市山手町1-7	古谷 好弘	細木 忠憲
	宿 毛 市	宿毛市長田町3番80-11号 宿毛市役所西庁舎	増田 全英	立田 壽行
	土佐清水市	土佐清水市天神町11-2	福重百合架	弘田 浩三
	四 万 十 市	四万十市中村大橋通4-10	野中 正廣	藤倉 利一
	香 南 市	香南市夜須町坪井1-1	清藤 好弘	安岡多實男
香 美 市	香美市土佐山田町宝町1-2-1	宮地 憲一	時久 恵子	
安 芸 郡	東 洋 町	東洋町大字生見758-3	土屋 洋介	奈良崎幸一
	奈 半 利 町	奈半利町乙1297-2	南 和仁	竹崎 和伸
	田 野 町	田野町1456-42	岩崎 暢洋	常石 博高
	安 田 町	安田町大字西島40-2	松本 眞明	手島 英次
	北 川 村	北川村大字野友甲618	井津 竹志	田中 勝之
	馬 路 村	馬路村大字馬路443	中村 千代	清岡 明德
芸 西 村	芸西村和食甲1262	猪野 均	藤戸 博孝	
長 岡 郡	大 豊 町	大豊町高須231	松高 俊二	吉松 英喜
	本 山 町	本山町本山569-1	高石 昭博	澤田 和久
	嶺北広域行政 事務組合	本山町本山995	窪内 靖	澤田 和久
土 佐 郡	土 佐 町	土佐町土居206	山下 真次	窪内 靖
	大 川 村	大川村中切16-4	山中美知代	山中 昌範

	市町村名	住 所	委員長	教育長
吾川郡	いの町	いの町3597	山本 眞壽	藤岡 孝雄
	仁淀川町	仁淀川町大崎460-1	若藤 仁	大野 敏光
高岡郡	佐川町	佐川町甲356-2	山崎 徳彦	川井 正一
	越知町	越知町越知甲2562	井上 美三	山中 弘孝
	中土佐町	中土佐町大野見吉野12	高橋 容子	中城 守
	梶原町	梶原町梶原1212-2	岩本 直也	久保 栄八
	日高村	日高村本郷61-1	鎮西 範於	片岡 信次
	津野町	津野町力石2870	伊原 吉臣	川上 一郎
	四万十町 日高村佐川町 学校組合	四万十町琴平町16-17 日高村岩目地40	谷脇 健司 大西 映	川上 哲男 村上 公善
幡多郡	大月町	大月町弘見2230	野村 穂積	濱崎 一洋
	三原村	三原村大字来栖野580	生城 浩	東 章子
	黒潮町	黒潮町佐賀1092-1	山下 一夫	坂本 勝