

平成25年高知県性感染症実態調査報告

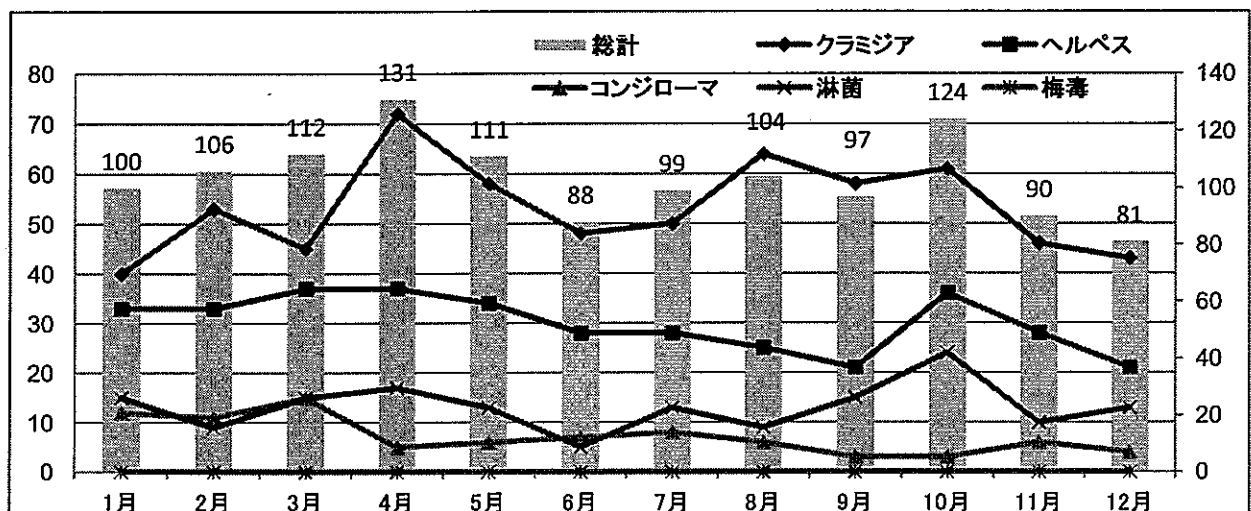
- 1 調査期間:平成25年1月1日～12月31日
- 2 対象疾患:性器クラミジア感染症、性器ヘルペスウイルス感染症、尖圭コンジローマ、淋菌感染症、梅毒
※以下、上記疾患はそれぞれ、クラミジア、ヘルペス、コンジローマ、淋菌と略す。
- 3 集計方法:産婦人科系、泌尿器科・皮膚科系、耳鼻咽喉科を標榜する高知県内の全医療機関を対象に新たに診断された性感染症患者数を1ヶ月毎に集計する。
- 4 結果概要:報告数は、63医療機関であり、患者数は、全疾患合わせて1,243件(男310件、女933件)。 ※梅毒の患者の報告はなし
詳細については、以下の通り。

平成25年高知県性感染症実態調査報告1 (疾患・月別)

	1月	2月	3月	4月	5月	6月	7月	8月	9月	10月	11月	12月	総計
クラミジア	40	53	45	72	58	48	50	64	58	61	46	43	638
ヘルペス	33	33	37	37	34	28	28	25	21	36	28	21	361
コンジローマ	12	11	15	5	6	7	8	6	3	3	6	4	86
淋菌	15	9	15	17	13	5	13	9	15	24	10	13	158
梅毒	0	0	0	0	0	0	0	0	0	0	0	0	0
総計	100	106	112	131	111	88	99	104	97	124	90	81	1243

男女別

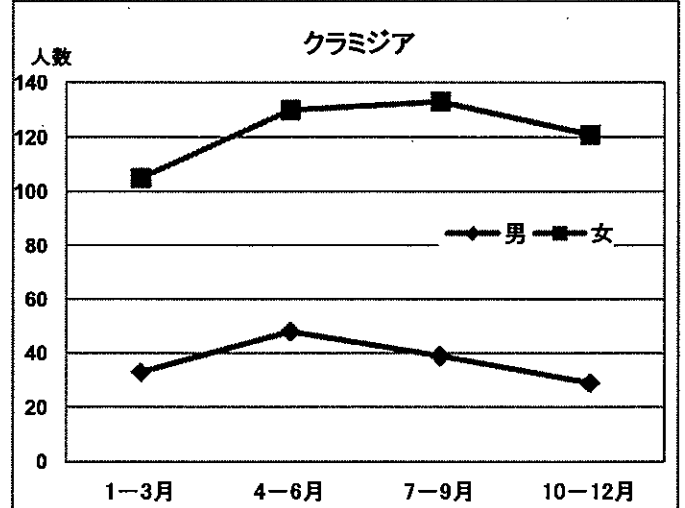
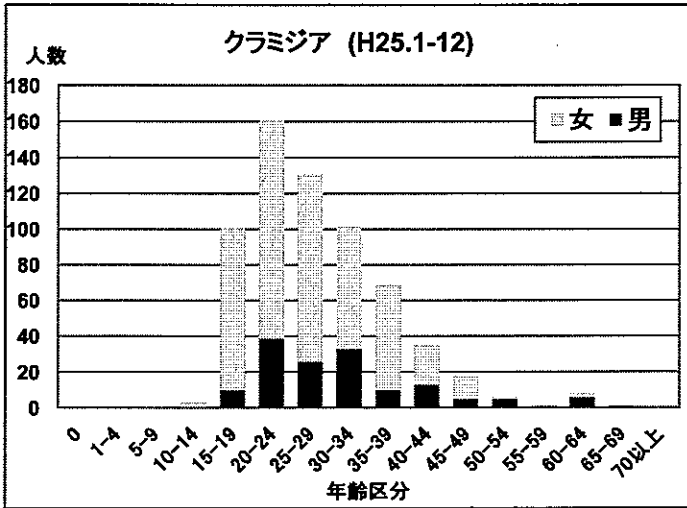
	1月	2月	3月	4月	5月	6月	7月	8月	9月	10月	11月	12月	総計
男	31	25	29	39	26	20	20	28	25	28	22	17	310
クラミジア	13	13	7	24	11	13	8	17	14	13	9	7	149
ヘルペス	5	6	2	2	3	1	2	3	1	3	7	3	38
コンジローマ	2	3	8	0	1	4	2	1	0	1	2	1	25
淋菌	11	3	12	13	11	2	8	7	10	11	4	6	98
梅毒	0	0	0	0	0	0	0	0	0	0	0	0	0
女	69	81	83	92	85	68	79	76	72	96	68	64	933
クラミジア	27	40	38	48	47	35	42	47	44	48	37	36	489
ヘルペス	28	27	35	35	31	27	26	22	20	33	21	18	323
コンジローマ	10	8	7	5	5	3	6	5	3	2	4	3	61
淋菌	4	6	3	4	2	3	5	2	5	13	6	7	60
梅毒	0	0	0	0	0	0	0	0	0	0	0	0	0
合計	100	106	112	131	111	88	99	104	97	124	90	81	1243



平成25年高知県感染症実態調査報告2（疾患・年齢）

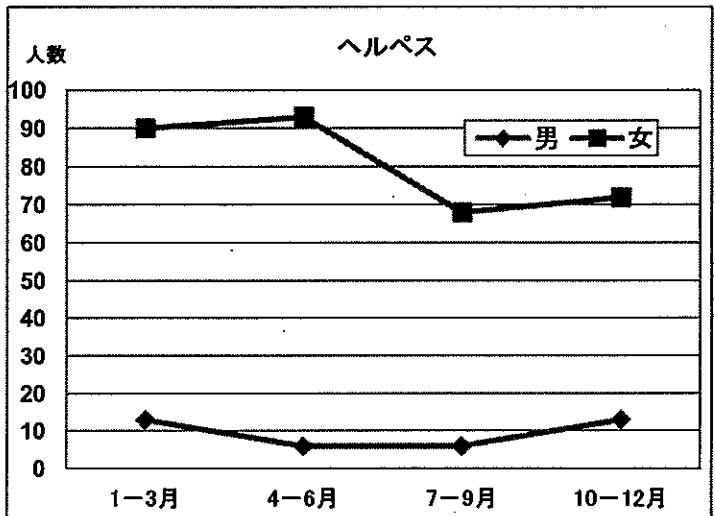
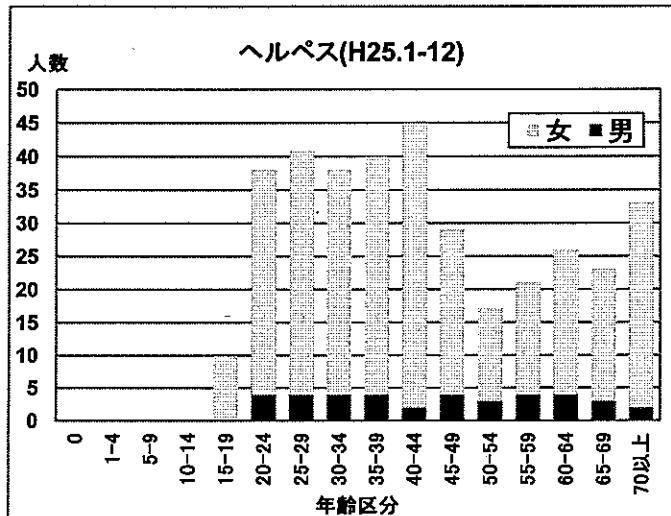
1 クラミジア

疾病名	性別	四半期	年齢区分														合計		
			0	1-4	5-9	10-14	15-19	20-24	25-29	30-34	35-39	40-44	45-49	50-54	55-59	60-64		65-69	70以上
クラミジア	男	1月-3月					1	12	5	10	1	1		1		2			33
		4月-6月					5	10	7	12	5	4		3		2			48
		7月-9月					2	9	8	7	2	6	1	1	1	1	1		39
		10月-12月					2	8	6	4	2	2	4			1			29
		計	0	0	0	0	10	39	26	33	10	13	5	5	1	6	1	0	149
	女	1月-3月					17	30	22	16	11	3	4			2			105
		4月-6月			2	3	25	28	28	20	18	4	2						130
		7月-9月					25	26	28	20	18	10	5	1					133
		10月-12月					24	38	27	13	12	5	2						121
		計	0	0	2	3	91	122	105	69	59	22	13	1	0	2	0	0	489



2 ヘルペス

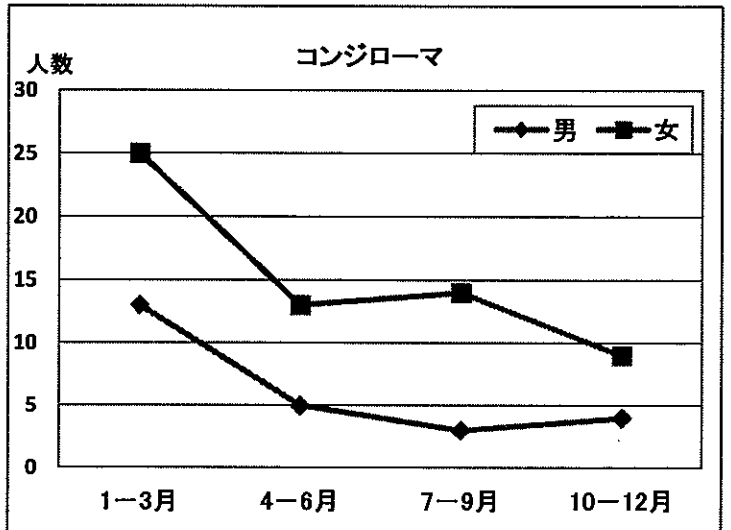
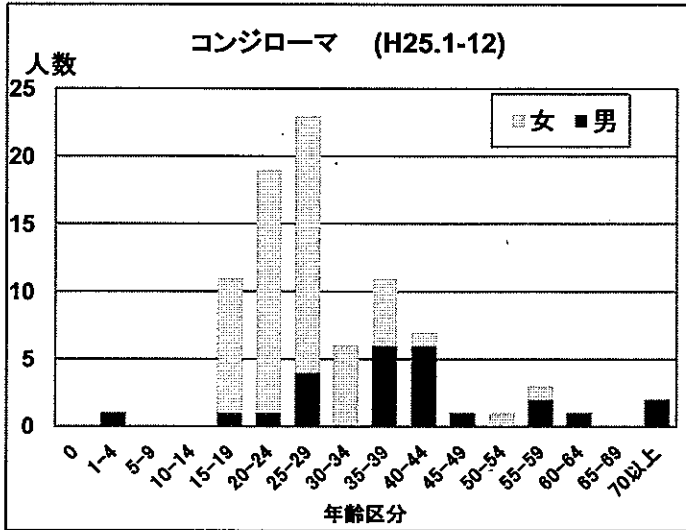
疾病名	性別	四半期	年齢区分														合計		
			0	1-4	5-9	10-14	15-19	20-24	25-29	30-34	35-39	40-44	45-49	50-54	55-59	60-64		65-69	70以上
ヘルペス	男	1月-3月							2	1	2	1	1	2	2	1		1	13
		4月-6月						2					1	1		2			6
		7月-9月							1	2			1			1	1		6
		10月-12月						2	1	1	2	1	1		2		2	1	13
		計	0	0	0	0	0	4	4	4	4	2	4	3	4	4	3	2	38
	女	1月-3月					1	11	5	15	15	10	4	6	4	3	7	9	90
		4月-6月					4	5	15	9	12	11	5	4	3	9	8	8	93
		7月-9月					1	9	9	7	2	13	7	1	5	5	1	8	68
		10月-12月					4	9	8	3	7	9	9	3	5	5	4	6	72
		計	0	0	0	0	10	34	37	34	36	43	25	14	17	22	20	31	323



平成25年高知県感染症実態調査報告2 (疾患・年齢)

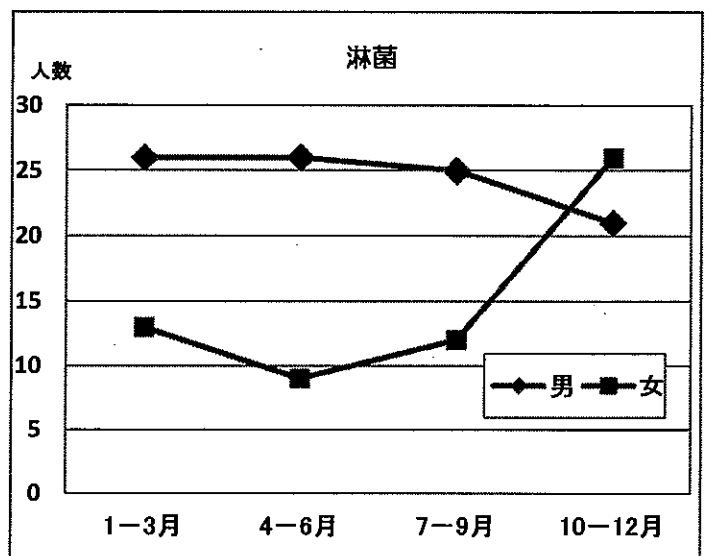
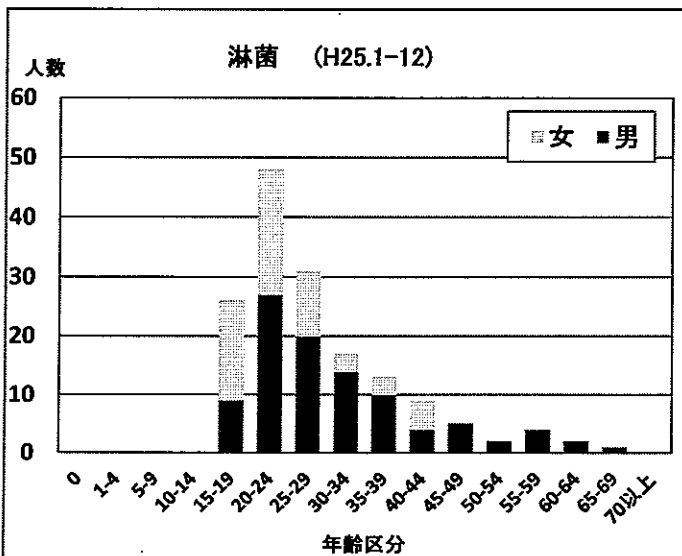
3 コンジローマ

疾病名	性別	四半期	年齢区分														合計			
			0	1-4	5-9	10-14	15-19	20-24	25-29	30-34	35-39	40-44	45-49	50-54	55-59	60-64		65-69	70以上	
コンジローマ	男	1月-3月		1				1		4		1	2	1				1	13	
		4月-6月										3	1						1	5
		7月-9月										2						1		3
		10月-12月								1				3						4
		計	0	1	0	0	1	1	4	0	6	6	1	0	2	1	0	2	25	
	女	1月-3月					3	7	7	2	4	1			1				25	
		4月-6月					5	4	3					1					13	
		7月-9月						3	7	3	1								14	
		10月-12月					2	4	2	1									9	
		計	0	0	0	0	10	18	19	6	5	1	0	1	1	0	0	0	61	



4 淋菌

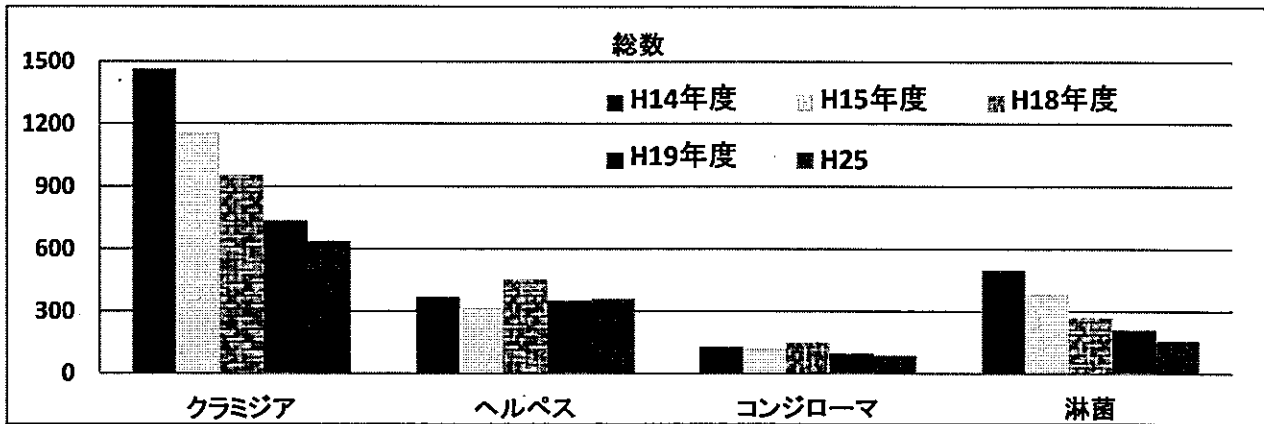
疾病名	性別	四半期	年齢区分														合計		
			0	1-4	5-9	10-14	15-19	20-24	25-29	30-34	35-39	40-44	45-49	50-54	55-59	60-64		65-69	70以上
淋菌	男	1月-3月					2	6	6	3	4			1	2	2			26
		4月-6月					3	12	3	2	2	1		1	2				26
		7月-9月					1	4	7	5	2	2	3					1	25
		10月-12月					3	5	4	4	2	1	2						21
		計	0	0	0	0	9	27	20	14	10	4	5	2	4	2	1	0	98
	女	1月-3月					5	5	1		1	1							13
		4月-6月					1	5	2	1									9
		7月-9月					1	2	4	1	1	3							12
		10月-12月					10	9	4	1	1	1							26
		計	0	0	0	0	17	21	11	3	3	5	0	0	0	0	0	0	60



平成25年高知県性感染症実態調査報告3（疾患・年代）

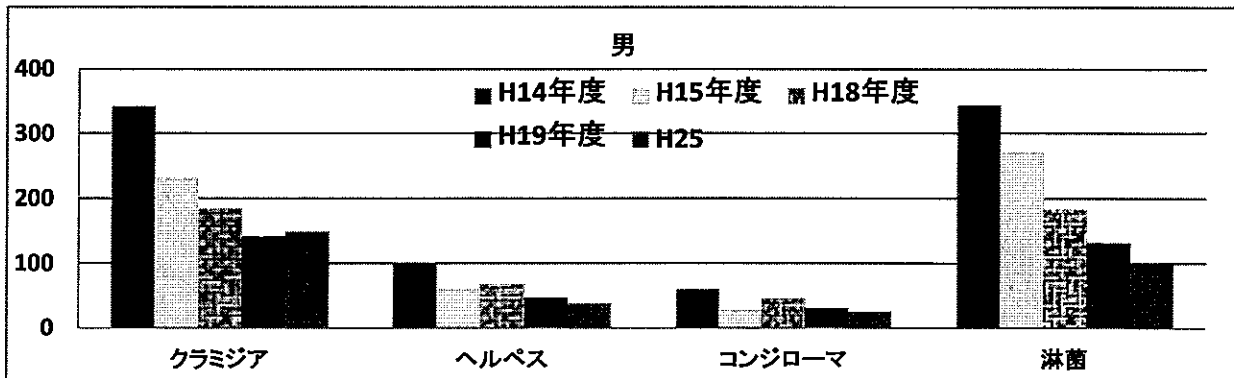
総数

	クラミジア	ヘルペス	コンジローマ	淋菌
H14年度	1,464	369	129	498
H15年度	1,155	315	118	382
H18年度	953	454	151	270
H19年度	737	351	97	211
H25	638	361	86	158



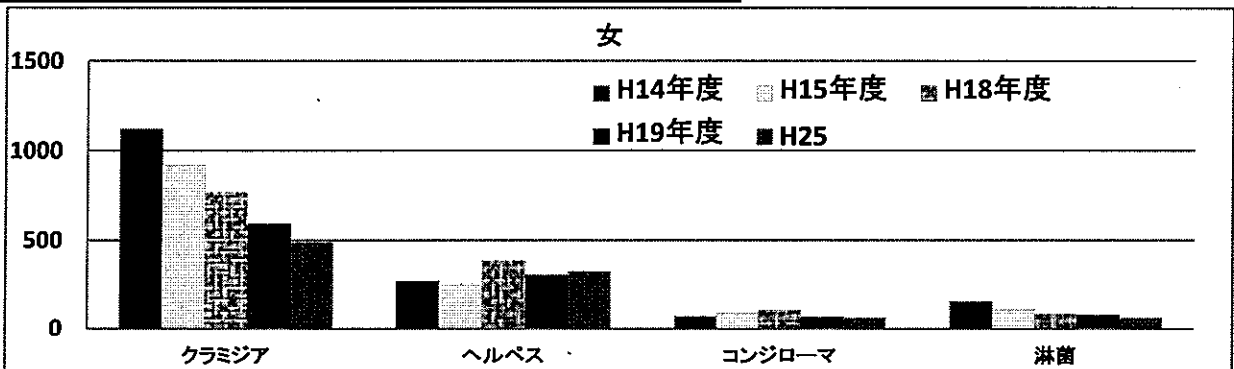
男

	クラミジア	ヘルペス	コンジローマ	淋菌
H14年度	342	99	60	344
H15年度	232	60	28	271
H18年度	184	68	46	183
H19年度	141	47	31	132
H25	149	38	25	98



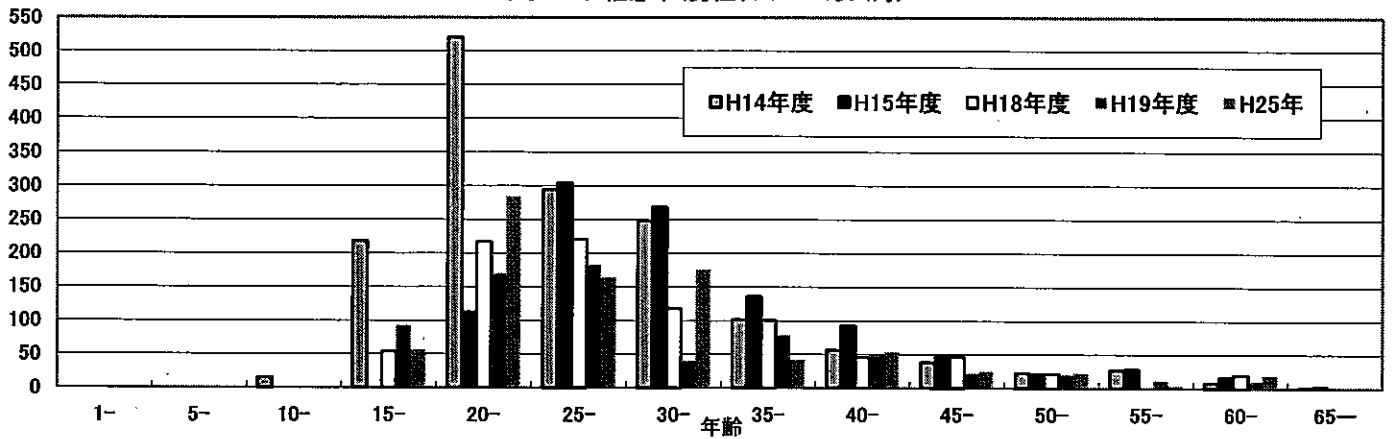
女

	クラミジア	ヘルペス	コンジローマ	淋菌
H14年度	1,122	270	69	154
H15年度	923	255	90	111
H18年度	769	386	105	87
H19年度	596	304	66	79
H25	489	323	61	60

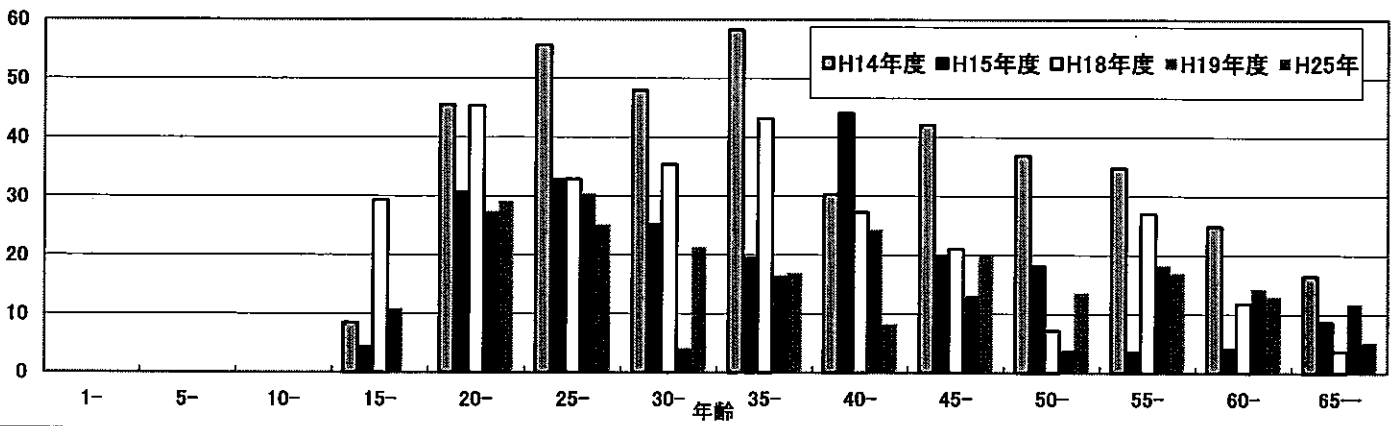


平成25年高知県性感染症実態調査報告4 (疾患・年齢・年代・男性罹患率)

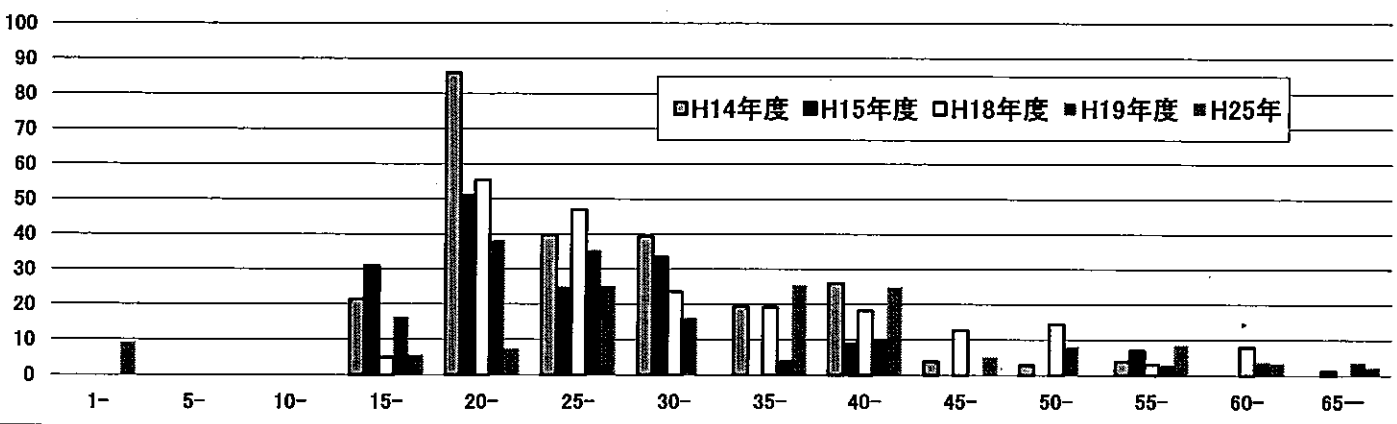
クラミジア罹患率(男性、人口10万人対)



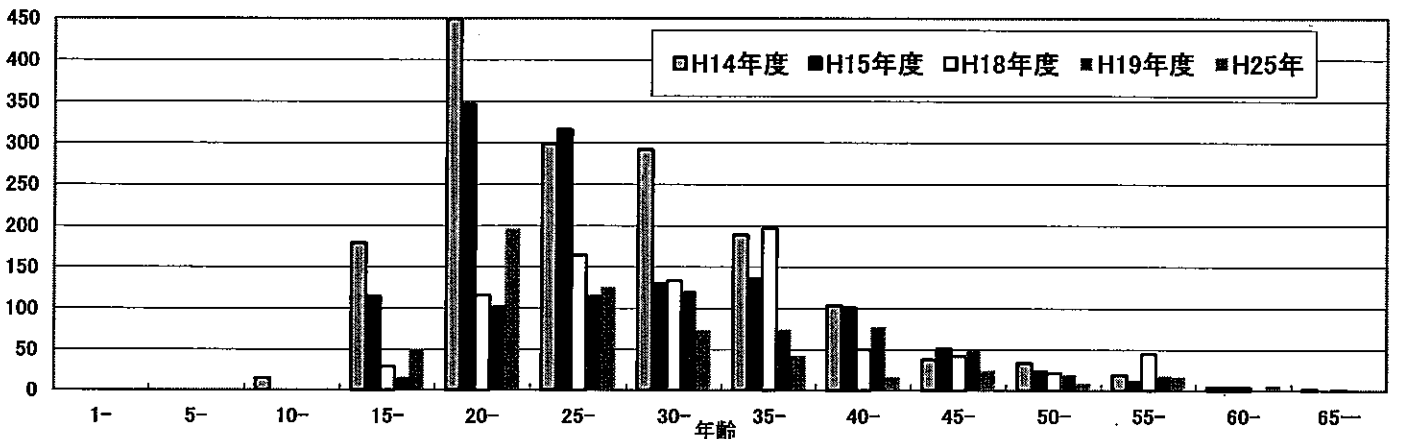
ヘルペス罹患率(男性、人口10万人対)



コンジローマ(男性、人口10万人対)

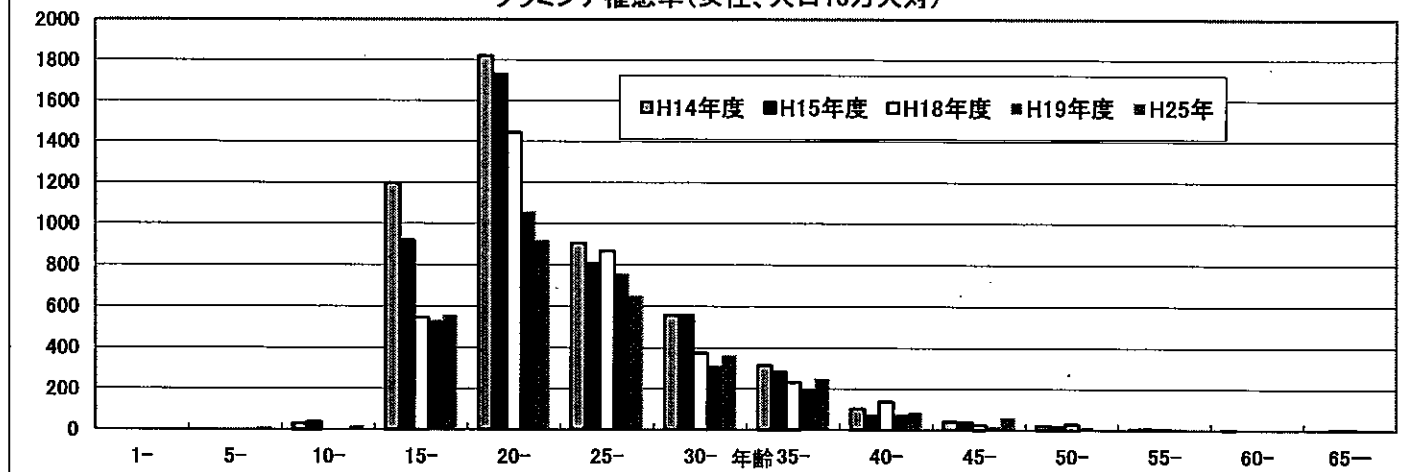


淋菌罹患率(男性、人口10万人対)

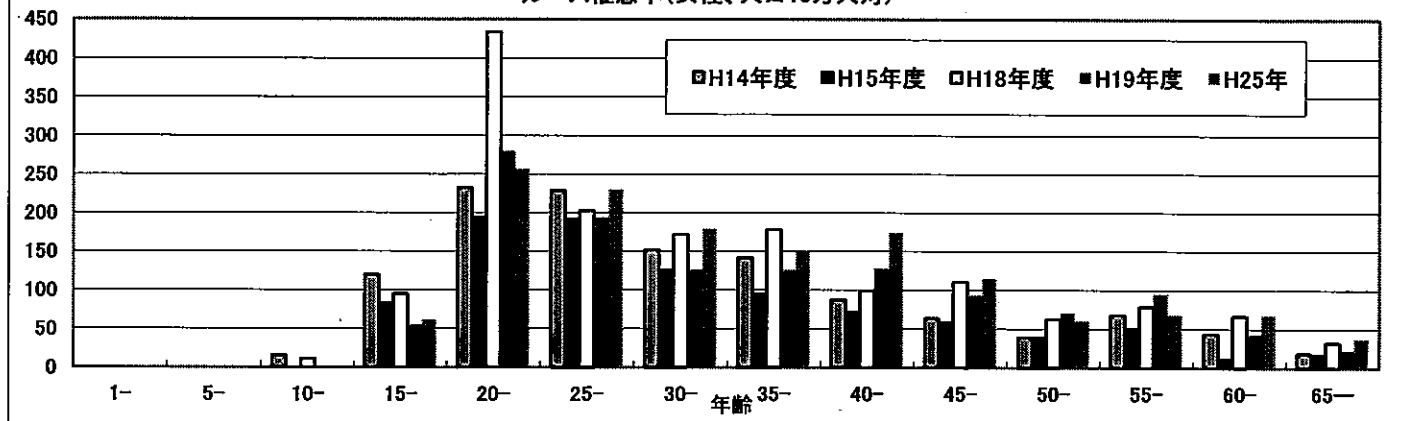


平成25年高知県性感染症実態調査報告5 (疾患・年齢・年代・女性罹患率)

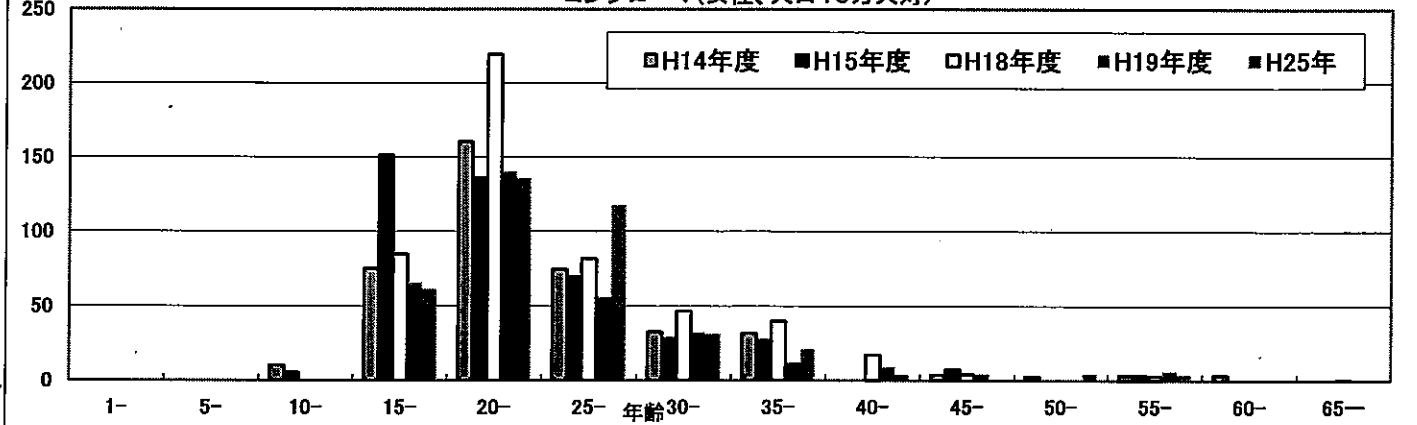
クラミジア罹患率(女性、人口10万人対)



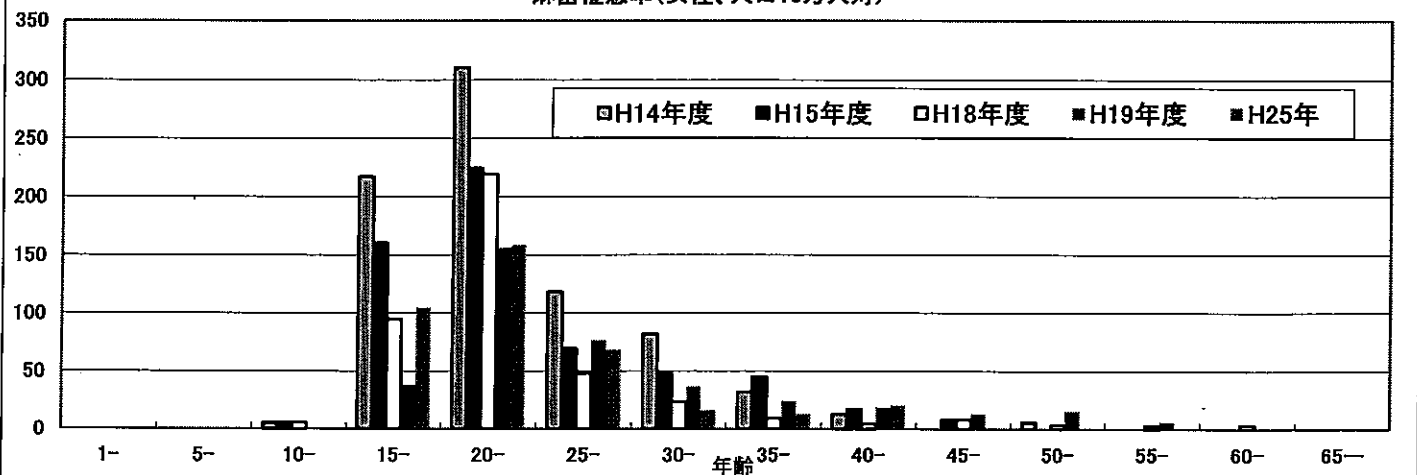
ヘルペス罹患率(女性、人口10万人対)



コンジローマ(女性、人口10万人対)



淋菌罹患率(女性、人口10万人対)



平成25年高知県性感染症実態調査報告6（疾患・医療機関）

		感染症発生動向調査	性感染症実態調査				
			合計	病院	産婦人科	皮膚・泌尿器科	耳鼻咽喉科
定点医療機関数		6	58	28	16	7	7
クラミジア	総数	23	616	56	467	93	0
	男	6	143	28	29	86	0
	女	17	473	28	438	7	0
ヘルペス	総数	6	353	37	277	39	0
	男	1	37	8	0	29	0
	女	5	316	29	277	10	0
コンジローマ	総数	2	84	15	50	19	0
	男	0	25	6	0	19	0
	女	2	59	9	50	0	0
淋菌	総数	8	150	46	50	52	2
	男	4	94	41	2	51	0
	女	4	56	5	48	1	2
梅毒	総数	8	0	0	0	0	0
	男	4	0	0	0	0	0
	女	4	0	0	0	0	0

定点あたりの報告数

	感染症発生動向調査	性感染症実態調査				
		合計	病院	産婦人科	皮膚・泌尿器科	耳鼻咽喉科
クラミジア	3.8	10.6	2.0	29.2	13.3	0.0
ヘルペス	1.0	6.1	1.3	17.3	5.6	0.0
コンジローマ	0.3	1.4	0.5	3.1	2.7	0.0
淋菌	1.3	2.6	1.6	3.1	7.4	0.3
梅毒		0.0	0.0	0.0	0.0	0.0

