

平成18年度

# 公害苦情件数等調査結果報告書

高知県文化環境部清流・環境課

## はじめに

この報告書は、公害等調整委員会が各都道府県、市町村を単位に行っている公害苦情調査のうち、平成18年度の本県分をとりまとめたものです。

この調査においては、環境基本法でいう公害（典型7公害）に関する苦情ばかりではなく、廃棄物の不法投棄などの典型7公害以外の苦情についても併せて対象としています。

この報告書を刊行するにあたり、ご多忙にもかかわらず調査にご協力いただいた市町村及び関係機関の方々に深く感謝の意を表しますとともに、この報告書が公害防止や環境保全などに努力しておられる広い分野の方々の参考としてお役に立てれば幸いです。

高知県文化環境部清流・環境課長

岡本 敬一郎

# 目 次

1	公害苦情件数の概要	1
2	公害の種類別苦情件数	2
3	主な発生原因別苦情件数	5
4	被害の発生地域別苦情件数	7
5	被害の種類別苦情件数	8
6	公害苦情の処理状況	9
7	資 料	10

－「利用上の注意」－

平成16年度公害苦情調査から、調査項目の見直しがあり、主に以下の項目の整理統合などが変更になっています。

- (1) 「典型7公害以外」の種類別項目（12項目）を「廃棄物投棄」及び「その他」の2項目に統合した。「その他」項目では、従来の10項目を含めて回答対象としている。
- (2) 「投棄された廃棄物の種類」では、従来、分類していた「一般廃棄物」及び「産業廃棄物」の種類別項目を、「生活系」、「農業系」、「建設系」及び「産業系」に整理分類した。
- (3) 「公害等の発生源・発生場所」（59項目）を「公害等の発生源の主な産業」（19項目）及び「公害の主な発生原因」（18項目）に分割し整理統合を行った。  
なお、この「公害等の発生源の主な産業」（19項目）での整理統合では、原則として、日本産業分類の大分類項目を引用することとした。「公害等の主な発生原因」（18項目）では、項目の見直し整理を行った結果、新たな項目を置くなど変更した。
- (4) 「苦情の処理」では、「直接処理」の項目について、「直接処理（原因消滅）」、「直接処理（申立人が措置に納得）」等、5項目に分類した。

以上の調査項目の変更から、平成15年度以前のデータと変更後の16年度調査以降のデータとは直接比較できない箇所もあり、変更項目におけるデータの利用には御注意ください。

# 1 公害苦情件数の概要

平成18年度に市町村及び県（福祉保健所等）が新規に受け付けた苦情件数（他の機関から移送されたものを含む。）は、大気汚染・水質汚濁・土壌汚染・騒音・振動・地盤沈下・悪臭（以下、典型7公害という。）及びその他を合わせると729件で、前年度に比べて55件（対前年度比8.2%）増加しました。

過去の推移をみると、昭和47年度の1,088件をピークにその後減少し、昭和60年度に313件と最低の件数でした。平成8年度以降の推移は表1のとおりで、平成13年度をピークにやや減少していましたが、平成18年度は再び増加しました。

なお、平成18年度の全国の苦情件数は97,713件で、前年度に比べて2,058件（対前年度比2.2%）増加しました。

表1 公害苦情件数の推移

(単位：件)

年度	典 型 7 公 害							計	典型 7公害 以外	合 計
	大気 汚染	水質 汚濁	土壌 汚染	騒音	振動	地盤 沈下	悪臭			
H8	64	48	1	76	8		84	281	173	454
H9	142	69	1	67	4		128	411	189	600
H10	201	77	11	69	4		100	462	167	629
H11	201	72	2	64	3		75	417	183	600
H12	239	87	1	53	1		80	461	251	712
H13	284	77	1	55	2	1	87	507	340	847
H14	197	68	2	31			80	378	397	775
H15	189	92	3	56	1	1	77	419	347	766
H16	182	73	4	43	1		62	365	359	724
H17	155	96	6	49	1	1	40	348	326	674
H18	217	76		37	1		59	390	339	729

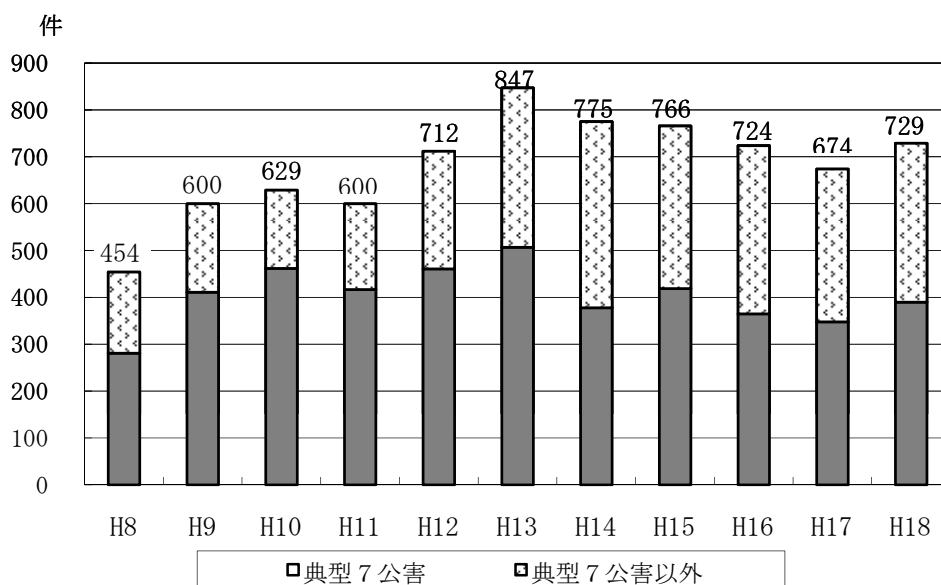


図1 公害苦情件数の推移

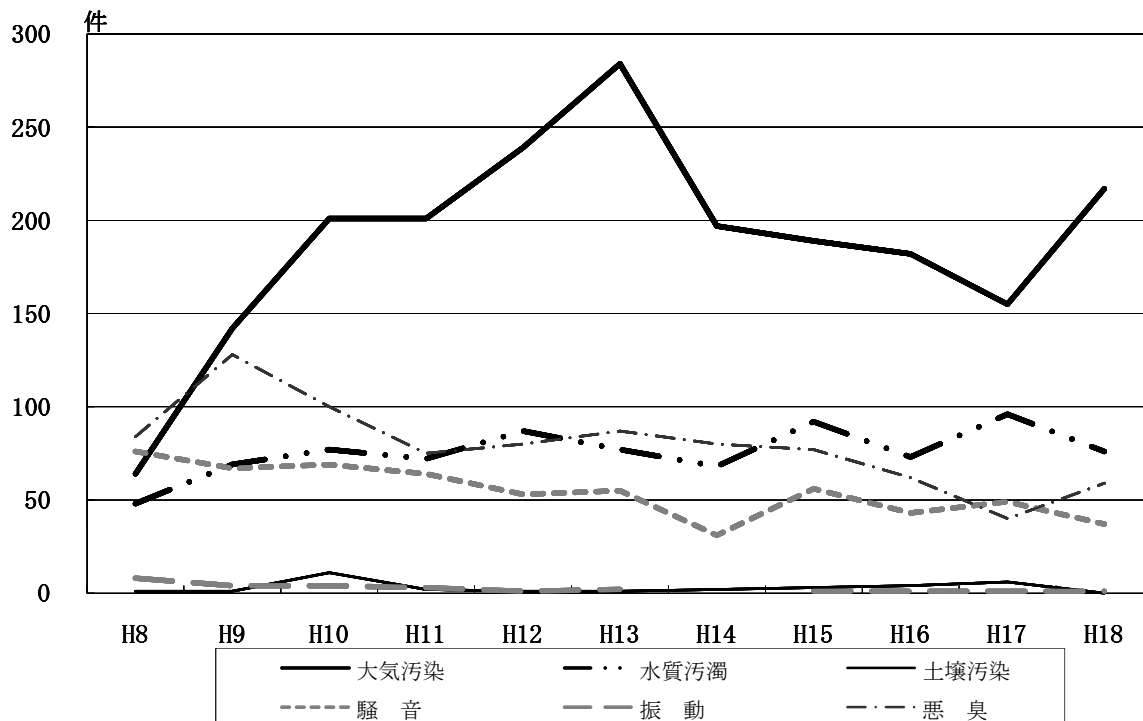


図2 典型7公害の種類別苦情件数の推移

(注) 地盤沈下は苦情件数が少ないため、表示していません。

## 2 公害の種類別苦情件数

公害苦情を種類別にみると、典型7公害に関するものが390件（全苦情件数の53.5%）で、前年度に比べて42件（対前年度比2.1%）増加しました。また、その他（典型7公害以外）が339件（全苦情件数の46.5%）で、前年度に比べて13件（対前年度比4.0%）増加しました。

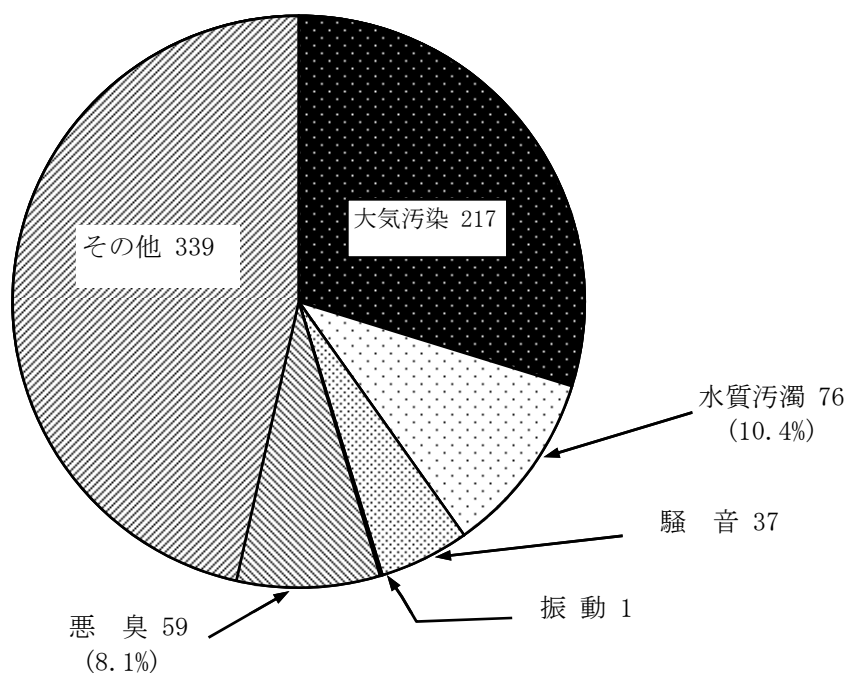


図3 公害の種類別構成比(729件)

(1) 典型7公害

公害苦情のうち典型7公害に関する苦情件数は、平成8年度までは300件前後とやや減少傾向でしたが、平成9年度からは増加し、平成13年度には500件を超過して、ピークを示しました。平成14年度以降はやや減少しています。

種類別にみると、大気汚染217件（典型7公害の苦情件数の55.6%）が最も多く、次いで水質汚濁76件（同19.5%）、悪臭59件（同15.1%）、騒音37件（同9.5%）、振動1件（同0.3%）となっています。

なお、平成18年度の全国の典型7公害の苦情件数は67,415件で、種類別にみると、大気汚染が最も多く、次いで騒音、悪臭、水質汚濁、振動、土壌汚染、地盤沈下の順となっています。

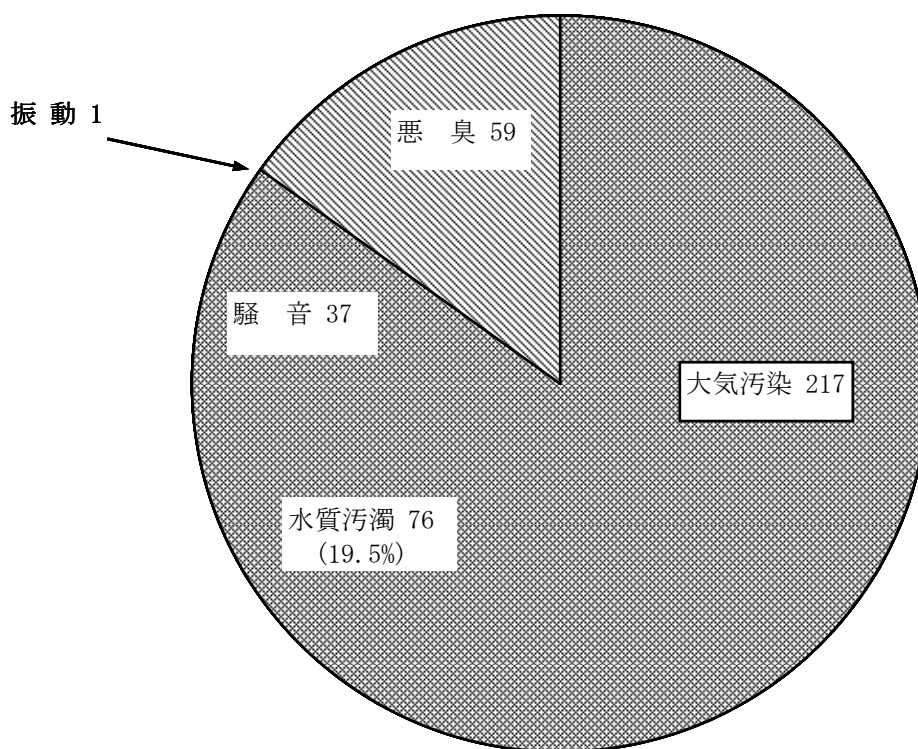


図4 種類別構成比  
(典型7公害 390件)

## (2) 典型7公害以外

典型7公害以外の苦情件数（339件）のうち、廃棄物投棄は212件で、前年度に比べて8件（対前

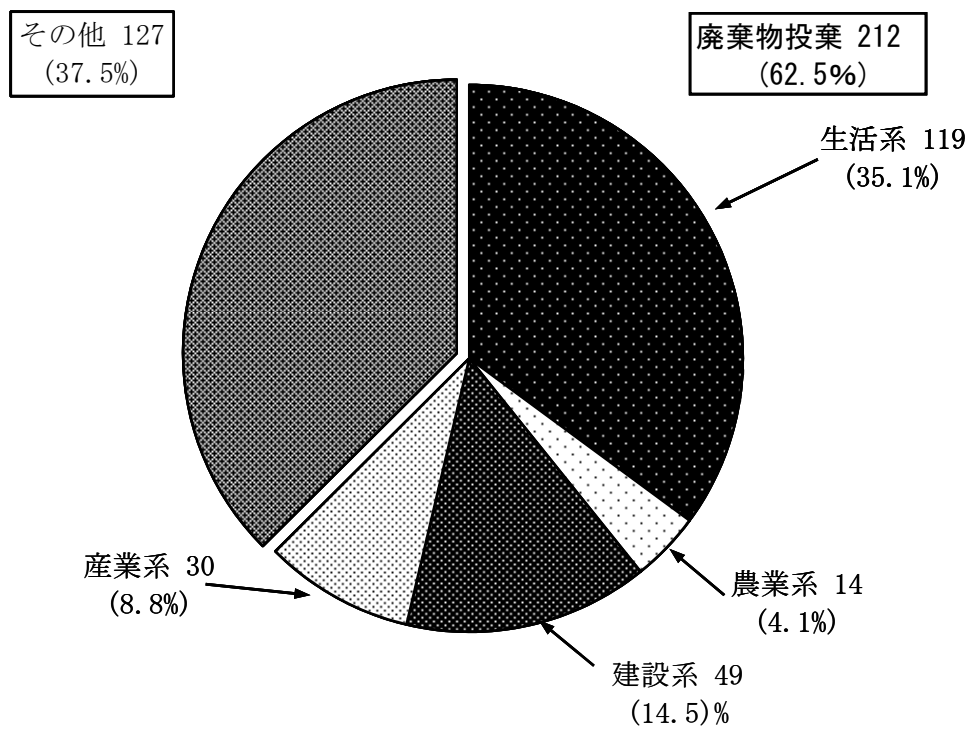
年度比4.0%) 増加しました。

廃棄物投棄の内訳をみると、生活系の投棄が119件と最も多く、次いで建設系の投棄が49件、産業系の投棄が30件、農業系の投棄が14件となっています。

**表2 典型7公害以外の種類別苦情件数**

(単位：件)

廃棄物 投棄	種類別				その他	計
	生活系	農業系	建設系	産業系		
212	119	14	49	30	127	339



**図5 種類別構成比**  
(典型7公害以外 339件)



### 3 主な発生原因別苦情件数

苦情件数を主な発生原因別にみると、野焼き等による焼却が194件（全苦情件数の26.6%）と最も多く、次いで廃棄物投棄186件（同25.5%）、家庭生活（その他）37件（同5.1%）、工事・建設作業29件（同4.0%）、焼却（施設）と産業排水が27件（同3.7%）などとなっています。

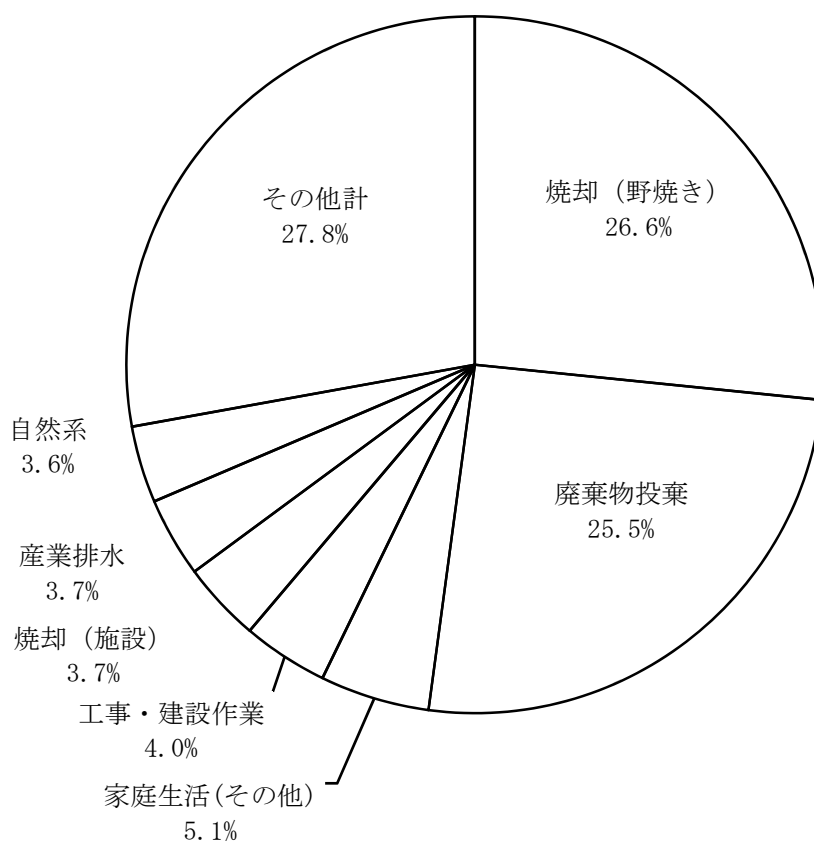


図6 主な発生原因別苦情件数の割合

（注）「その他計」には、流出・漏洩、家庭生活（ペット）、産業用機械作動、飲食店営業、カラオケ、家庭生活（機器）、移動発生源（自動車運行）、その他及び不明を含

表3 公害の種類、公害の主な発生原因別苦情件数

(単位：件)

主な発生原因	合計	典型7公害								典型7公害以外
		計	大気汚染	水質汚濁	土壌汚染	騒音	振動	地盤沈下	悪臭	
<b>合計</b>	<b>729</b>	<b>390</b>	<b>217</b>	<b>76</b>	<b>0</b>	<b>37</b>	<b>1</b>	<b>0</b>	<b>59</b>	<b>339</b>
苦情件数	焼却（施設）	27	26	23					3	1
	産業用機械作動	16	16	3			12		1	
	産業排水	27	27		23				4	
	流出・漏洩	24	24	1	22				1	
	工事・建設作業	29	18	9			8	1		11
	飲食店営業	5	4	1	1		1		1	1
	カラオケ	3	3				3			
	移動発生源（自動車運行）	2								2
	移動発生源（鉄道運行）									
	移動発生源（航空機運航）									
	廃棄物投棄	186	3	1	1				1	183
	家庭生活（機器）	2	1						1	1
	家庭生活（ペット）	20	3		1		2			17
	家庭生活（その他）	37	25	1	9				15	12
	焼却（野焼き）	194	176	170					6	18
	自然系	26	5		5					21
	その他	107	43	6	7		11		19	64
	不明	24	16	2	7				7	8
	<b>合計</b>	<b>100.0</b>	<b>100.0</b>	<b>100.0</b>	<b>100.0</b>		<b>100.0</b>	<b>100.0</b>		<b>100.0</b>
構成比（%）	焼却（施設）	3.7	6.7	10.6					5.1	0.3
	産業用機械作動	2.2	4.1	1.4			32.4		1.7	
	産業排水	3.7	6.9		30.3				6.8	
	流出・漏洩	3.3	6.2	0.5	28.9				1.7	
	工事・建設作業	4.0	4.6	4.1			21.6	100.0		3.2
	飲食店営業	0.7	1.0	0.5	1.3		2.7		1.7	0.3
	カラオケ	0.4	0.8				8.1			
	移動発生源（自動車運行）	0.3								0.6
	移動発生源（鉄道運行）									
	移動発生源（航空機運航）									
	廃棄物投棄	25.5	0.8	0.5	1.3				1.7	54.0
	家庭生活（機器）	0.3	0.3						1.7	0.3
	家庭生活（ペット）	2.7	0.8		1.3		5.4			5.0
	家庭生活（その他）	5.1	6.4	0.5	11.8				25.4	3.5
	焼却（野焼き）	26.6	45.1	78.3					10.2	5.3
	自然系	3.6	1.3		6.6					6.2
	その他	14.7	11.0	2.8	9.2		29.7		32.2	18.9
	不明	3.3	4.1	0.9	9.2				11.9	2.4

#### 4 被害の発生地域別公害苦情件数

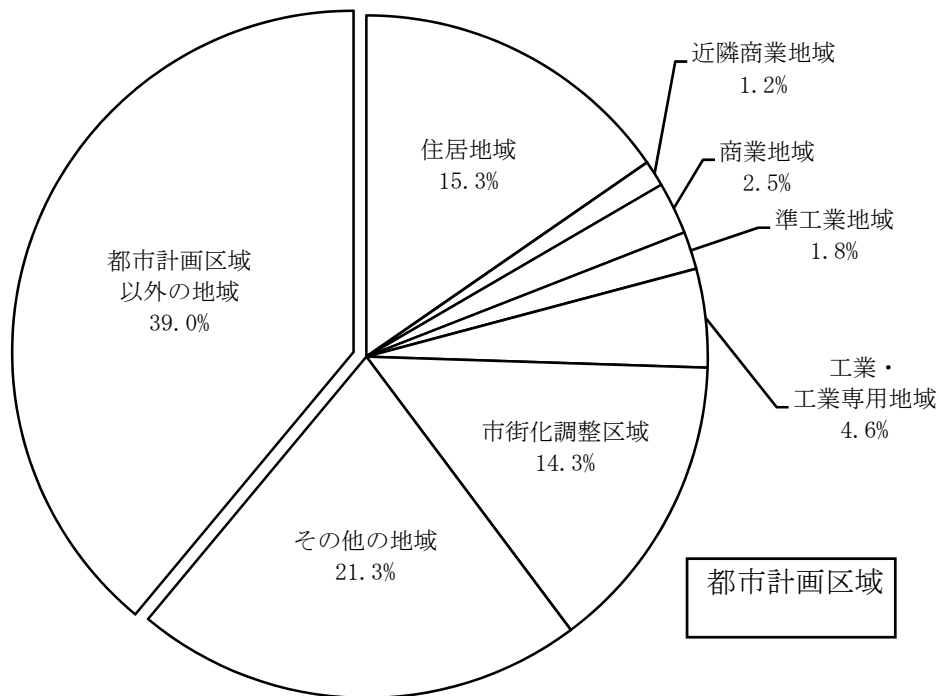
被害の発生地域を用途地域別にみると、都市計画地域での苦情が445件（全苦情件数の61.0%）を占め、都市計画区域外の地域では284件（同39.0%）となっています。

都市計画区域を都市計画法に基づく用途地域別にみると、その他の地域（市街化調整区域を除く用途地域の指定がない区域）が155件（同21.3%）と最も多く、次いで住居地域（第1種・第2種の低層住居・中高層住居・住居地域及び準住居地域）112件（同15.3%）、市街化調整区域104件（同14.3%）、工業・工業専用地域34件（同4.6%）、商業地域18件（同2.5%）、準工業地域13件（同1.8%）、近隣商業地域9件（同1.2%）の順となっています。

**表4 被害の発生地域別苦情件数**

（単位：件）

	合計	都市計画法による都市計画区域								都市計画区域 以外の地域
		計	住居 地域	近隣商 業地域	商業 地域	準工業 地域	工業・ 工業専 用地域	市街化 調整 区域	その 他の 地域	
苦情件数	729	445	112	9	18	13	34	104	155	284
構成比（%）	100.0	61.0	15.3	1.2	2.5	1.8	4.6	14.3	21.3	39.0



**図7 被害の発生地域別苦情件数の割合**

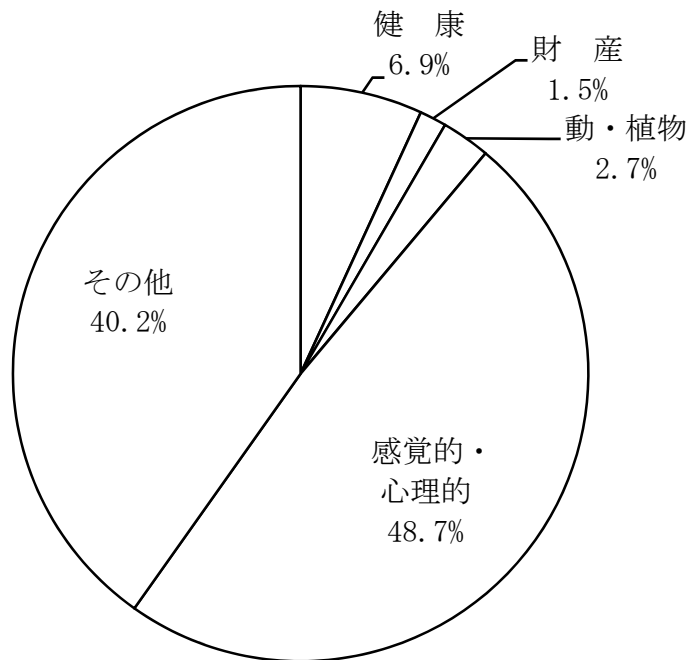
## 5 被害の種類別苦情件数

被害を種類別にみると、感覚的・心理的被害が355件（全苦情件数の48.7%）と大半を占め、次いで健康被害50件（同6.9%）、動・植物被害20件（同2.7%）、財産被害11件（同1.5%）の順となっています。

**表5 被害の種類別苦情件数**

（単位：件）

	合 計	健 康	財 産	動・植物	感覚的・ 心理的	その他
苦情件数	729	50	11	20	355	293
構成比（%）	100.0	6.9	1.5	2.7	48.7	40.2



**図8 被害の種類別苦情件数割合**

**表6 被害の種類別苦情件数の推移**

（単位：件）

年 度	健 康	財 産	動・植物	感覚的・ 心理的	その他	合計
H 8	14	10	6	328	96	454
H 9	20	13	12	434	121	600
H10	51	19	7	447	105	629
H11	45	13	25	455	62	600
H12	45	27	17	504	119	712
H13	85	19	18	559	166	847
H14	54	28	42	431	220	775
H15	40	11	10	584	121	766
H16	57	22	10	345	290	724
H17	87	29	33	292	233	674
H18	50	11	20	355	293	729

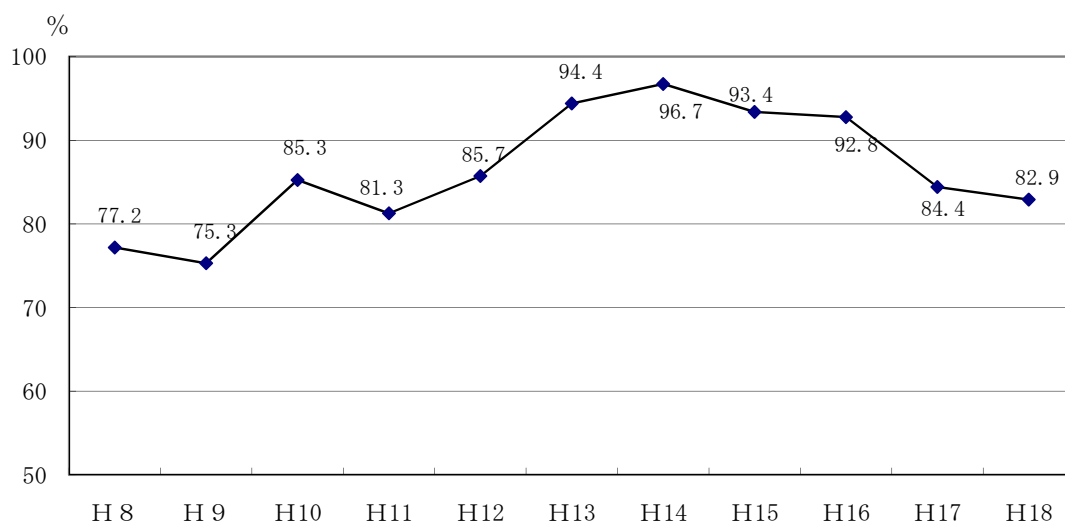
## 6 公害苦情の処理状況

平成18年度に取り扱った公害苦情件数は737件で、その内訳は、平成18年度に新規に受け付けた苦情件数は729件、前年度から繰り越された苦情件数は8件となっています。

苦情の処理状況では、平成18年度に公害苦情相談窓口で直接処理が592件、他の機関等へ移送した件数が23件、翌年度へ繰り越した件数が18件となっています。

**表7 公害苦情の取扱件数及び処理件数の推移**

年度	取扱件数			処理件数					処理率 (%) b a - c
	総数 (取扱件数)	新規受付	前年度 からの 繰越	総数 (取扱件数) a	直接 処理 b	他へ 移送 c	翌年度 へ繰越	その他	
	H 8	550	454	96	550	406	24	84	36
H 9	684	600	84	684	497	24	87	76	75.3
H10	702	629	73	702	584	17	81	20	85.3
H11	689	600	89	689	547	16	119	7	81.3
H12	831	712	119	831	709	4	114	4	85.7
H13	898	847	51	898	827	22	29	20	94.4
H14	794	775	19	794	741	28	13	12	96.7
H15	776	766	10	776	707	19	19	31	93.4
H16	743	724	19	743	668	23	11	41	92.8
H17	685	674	11	685	542	43	8	92	84.4
H18	737	729	8	737	592	23	18	104	82.9



**図9 苦情処理率の推移**

# 資 料

第1表 公害苦情受理件数

	1 苦情の受付			2 苦情の処理					合計
	1 前年度 からの 繰越	2 新規 受付	合計	1 直接 処理	他へ移送		4 翌年度 へ繰越	5 その他	
					2 警察へ	3 国等の 機関へ			
高知市	2	193	195	191				4	195
室戸市		6	6	4				2	6
安芸市		9	9	9					9
南国市		60	60	56				4	60
土佐市		93	93	49	1	1		42	93
須崎市		2	2	1				1	2
宿毛市		38	38	38					38
土佐清水市		8	8	7				1	8
四万十市		33	33	21		4		8	33
香南市									
香美市		5	5	2		2		1	5
東洋町									
奈半利町									
田野町									
安田町									
北川村									
馬路村									
芸西村									
本山町									
大豊町									
土佐町									
大川村									
春野町		10	10	2				8	10
いの町		43	43	28	4		10	1	43
仁淀川町									
中土佐町									
佐川町									
越知町									
橋原町									
日高村									
津野町									
四万十町									
大月町									
三原村									
黒潮町									
市町村受付分計	2	500	502	408	5	7	10	72	502
県受付分	6	229	235	184	2	9	8	32	235
総計	8	729	737	592	7	16	18	104	737

※市町村名は、平成18年4月1日現在のものです。

第2表 公害の種類別苦情件数

1 / 2

	3 公害の種類										合計	
	典型7公害							典型7公害以外				
	1 大気 汚染	2 水質 汚濁	3 土壌 汚染	4 騒音	5 振動	6 地盤 沈下	7 悪臭	計	1 廃棄物 投棄	2 その 他		計
高知市	89	7		16	1		9	122	60	11	71	193
室戸市		2		2				4	1	1	2	6
安芸市	6	1						7	2		2	9
南国市	23	4		3			5	35	2	23	25	60
土佐市	10	6		1			7	24	33	36	69	93
須崎市									1		2	2
宿毛市	9	1		1				11	16	11	27	38
土佐清水市		1		1			5	7	1		1	8
四万十市	15	2		3			6	26	3	4	7	33
香南市												
香美市	1	2		1				4		1	1	5
東洋町												
奈半利町												
田野町												
安田町												
北川村												
馬路村												
芸西村												
本山町												
大豊町												
土佐町												
大川村												
春野町		1		1				2	4	4	8	10
いの町	8	12		2			1	23	18	2	20	43
仁淀川町												
中土佐町												
佐川町												
越知町												
橋原町												
日高村												
津野町												
四万十町												
大月町												
三原村												
黒潮町												
市町村受付分計	161	39		31	1		33	265	141	94	235	500
県受付分	56	37		6			26	125	71	33	104	229
総計	217	76		37	1		59	390	212	127	339	729

※市町村名は、平成18年4月1日現在のものです。



	廃棄物投棄				
	1 生活系	2 農業系	3 建設系	4 産業系	計
高知市	41		11	8	60
室戸市			1		1
安芸市	2				2
南国市	2				2
土佐市	24	3	3	3	33
須崎市			1		1
宿毛市	11		1	4	16
土佐清水市	1				1
四万十市	3				3
香南市					
香美市					
東洋町					
奈半利町					
田野町					
安田町					
北川村					
馬路村					
芸西村					
本山町					
大豊町					
土佐町					
大川村					
春野町	1	2		1	4
いの町	15		1	2	18
仁淀川町					
中土佐町					
佐川町					
越知町					
橋原町					
日高村					
津野町					
四万十町					
大月町					
三原村					
黒潮町					
市町村受付分計	100	5	18	18	141
県受付分	19	9	31	12	71
総計	119	14	49	30	212

第3表 公害の主な発生源別苦情件数

	4 公害の発生源											
	会社・事業所											
	1 農業	2 林業	3 漁業	4 鉱業	5 建設業	6 製造業	7 電気・ガス 熱供給・ 水道業	8 情報 通信業	9 運輸業	10 卸売・ 小売業	11 金融・ 保険業	12 不動 産業
高知市		5	1		15	17						
室戸市						1						
安芸市										1		
南国市	7			1	5	8			1			
土佐市						5		1	1			
須崎市												
宿毛市					4	2			1	1		
土佐清水市												
四万十市		1			1							
香南市												
香美市		1										
東洋町												
奈半利町												
田野町												
安田町												
北川村												
馬路村												
芸西村												
本山町												
大豊町												
土佐町												
大川村												
春野町	1				1							
いの町					2	4						
仁淀川町												
中土佐町												
佐川町												
越知町												
橋原町												
日高村												
津野町												
四万十町												
大月町												
三原村												
黒潮町												
市町村受付分計	8	7	1	1	28	37		1	3	2		
県受付分	3	3	1		33	25	1		3	3		
総計	11	10	2	1	61	62	1	1	6	5		

※市町村名は、平成18年4月1日現在のものです。

	13	14	15	16	17	18	19	計	その他	合計
	飲食店 宿泊業	医療 福祉	教育 学習 支援業	複合 サービス 事業	サービス 業	公務	分類 不能の 産業			
高知市	1	2			5		13	59	134	193
室戸市								1	5	6
安芸市								1	8	9
南国市				2	1			25	35	60
土佐市	1			1	1		5	15	78	93
須崎市									2	2
宿毛市	2							10	28	38
土佐清水市									8	8
四万十市					4			3	10	23
香南市										
香美市					1			2	3	5
東洋町										
奈半利町										
田野町										
安田町										
北川村										
馬路村										
芸西村										
本山町										
大豊町										
土佐町										
大川村										
春野町					1			3	7	10
いの町					2	1		9	34	43
仁淀川町										
中土佐町										
佐川町										
越知町										
橋原町										
日高村										
津野町										
四万十町										
大月町										
三原村										
黒潮町										
市町村受付分計	5	2		3	15	1	21	135	365	500
県受付分	2	5		4	7	1	4	95	134	229
総計	7	7		7	22	2	25	230	499	729

第4表 被害の発生地域別苦情件数

	5 被害の発生地域										合計
	都市計画区域								計	都市計画区域以外	
	1 住居 地域	2 近隣 商業 地域	3 商業 地域	4 準工業 地域	5 工業 地域	6 工業 専用 地域	7 市街化 調整 区域	8 その他			
高知市	38	5	7	10	15	7		1	83	110	193
室戸市	5				1				6		6
安芸市	2								2	7	9
南国市	8			1			51		60		60
土佐市								92	92	1	93
須崎市	1								1	1	2
宿毛市	12	3	4		1				20	18	38
土佐清水市										8	8
四万十市			1		1				2	31	33
香南市											
香美市							4		4	1	5
東洋町											
奈半利町											
田野町											
安田町											
北川村											
馬路村											
芸西村											
本山町											
大豊町											
土佐町											
大川村											
春野町							10		10		10
いの町	16		1	1	9		13	1	41	2	43
仁淀川町											
中土佐町											
佐川町											
越知町											
橋原町											
日高村											
津野町											
四万十町											
大月町											
三原村											
黒潮町											
市町村受付分計	82	8	13	12	27	7	78	94	321	179	500
県受付分	30	1	5	1			26	61	124	105	229
総計	112	9	18	13	27	7	104	155	445	284	729

※市町村名は、平成18年4月1日現在のものです。

第5表 被害の種類別苦情件数

	6 被害の種類					合計
	1 健康	2 財産	3 動・ 植物	4 感覚的 心理的	5 その他	
高知市	7	6	2	35	143	193
室戸市	5			1		6
安芸市				9		9
南国市			1	59		60
土佐市	4		5	33	51	93
須崎市					2	2
宿毛市			1	30	7	38
土佐清水市		1		7		8
四万十市	17			13	3	33
香南市						
香美市	1			4		5
東洋町						
奈半利町						
田野町						
安田町						
北川村						
馬路村						
芸西村						
本山町						
大豊町						
土佐町						
大川村						
春野町			1		9	10
いの町	8			27	8	43
仁淀川町						
中土佐町						
佐川町						
越知町						
橋原町						
日高村						
津野町						
四万十町						
大月町						
三原村						
黒潮町						
市町村受付分計	42	7	10	218	223	500
県受付分	8	4	10	137	70	229
総計	50	11	20	355	293	729

※市町村名は、平成18年4月1日現在のものです。

平成18年度  
**公害苦情件数等調査結果報告書**

発行 高知県文化環境部清流・環境課  
高知市丸ノ内1丁目2-20  
TEL 088(823)9686 FAX 088(823)9283  
E-Mail 141401@ken.pref.kochi.lg.jp

印刷