

旅券(パスポート)発給状況

(平成24年1月～12月)

高知県文化生活部 文化・国際課

目 次

1. 旅券の概要

(1) 旅券の意義	1
(2) 旅券の種類	1
(3) 旅券の効力	1
(4) IC旅券について	1

2. 旅券の取扱状況

(1) 概要	2
(2) 男女別発行件数	2
(3) 年代別発行件数	2
(4) 効力別発行件数	2
(5) 月別発行件数	2
(6) 都道府県別発行件数	3
(7) 幡多パスポート窓口	3
(8) 安芸パスポート窓口	3
(9) 須崎パスポート窓口	3
(10) 出国者数	3

3. 発行状況

(1) 発行件数の推移	4
(2) 男女別・年代別発行件数	5
(3) 平成24年月別・効力別発行件数	8
(4) 平成24年都道府県別発行件数	9

4. 申請・交付状況

(1) 申請件数の推移	11
(2) 平成24年月別申請件数	12
(3) 平成24年市町村別申請件数	13
(4) 平成24年月別交付件数	14
(5) 平成24年日曜交付件数	14
(6) 平成24年紛失等届出件数	14

(参考資料)

1. 旅券発行と出国者数の状況

(1) 旅券発行件数と出国者数の状況	15
(2) 平成23年の出国者数(年齢別・性別)	17

2. 旅券関係年表	18
-----------	----

1. 旅券の概要

(1) 旅券の意義

旅券は、日本国政府による国籍と身元の公的な証明書であり、外国政府に対して、その旅券を所持する人が安全に旅行及び滞在ができるよう要請する公文書です。

諸外国の政府は、旅券により、その所持人の国籍をはじめ身元を確認し、自国内への入国・滞在等を認め、また、必要な場合にはその所持人を保護し扶助することになっていますから、旅券は海外旅行者にとって欠くことのできない、非常に重要な公文書といえます。

(2) 旅券の種類

旅券には、一般旅券と公用旅券の2種類があり、一般旅券には、10年旅券と5年旅券があります。

公用旅券は、国の用務のため外国に渡航する方及びその同伴者に対して発給され、一般旅券は、その他の方に対して発給されます。

公用旅券は、国(外務省)が直接取扱っており、一般旅券は各都道府県において取扱っています。

この冊子では、高知県における一般旅券の取扱状況を中心に掲載しています。

(3) 旅券の効力

一般旅券は、現在すべての国(地域)に、その有効期間中であれば何回でも往復渡航でき、旅券発行の日から10年間または5年間有効です。

(4) IC旅券について

平成18年3月の改正旅券法施行により「IC旅券」が導入されました。IC旅券には、国籍や氏名、生年月日などの身分事項や顔画像を記録したIC(集積回路)チップが搭載されています。

このIC旅券の導入により、旅券の顔写真を貼り替えるなどの偽造をしても、ICチップに記録された情報と照合することで偽造を見破ることが容易となるため、旅券の偽変造がより困難になりました。

また、ICチップに記録された顔画像とその旅券を提示した人とを照合する電子機器が各国に配備されていくと、成りすましによる不正使用防止の効果も期待されます。

2. 旅券の取扱状況

(1) 概要

高知県における旅券の発行件数は、オイルショック及び湾岸戦争の影響による時期を除き、平成8年まではほぼ毎年増加の傾向にありました。

その後の2年間は全国的な傾向と同様に減少が続きましたが、平成11年から増加に転じ、平成12年の一般旅券発行件数は、過去最高の22,011件となりました。

しかし、平成13年からは米国同時多発テロなどの影響を受けて減少に転じ、特に平成15年はイラク戦争やSARSなどの影響により大幅に減少しました。

平成16年以降はそのような影響が薄れ、回復傾向を維持していましたが、平成20年は原油高を原因とした航空賃の著しい上昇などが影響し減少しました。

平成21年、22年は円高傾向により再び増加に転じていましたが、平成23年は東日本大震災による自粛傾向により年間発行件数は12,532件(前年比96.1%)と減少しました。平成24年の年間発行件数は12,597件(前年比100.5%)で前年並みでした。

(2) 男女別発行件数

男女別では、男性が5,419件(43.0%)、女性が7,178件(57.0%)となっており、平成8年以降女性の発行件数が男性の発行件数を上回る状況が続いています。

(3) 年代別発行件数

旅券の発行件数を申請者の年代別に見ると、20代が2,581件(20.5%)と最も多く、以下未成年2,170件(17.2%)、30代2,012件(16.0%)と続き、若い年代層の伸びが見受けられます。

(4) 効力別発行件数

効力別発行件数は、平成15年以降は5年旅券の発行割合が高くなっていましたが、平成18年からは再び10年旅券の発行割合が高くなり、平成24年は、10年旅券が7,143件(56.7%)、5年旅券が5,454件(43.3%)となりました。

(5) 月別発行件数

月別の発行件数では、8月が最も多く、次いで6月、7月と続いています。

(6) 都道府県別発行件数

高知県の状況を全国的にみると、発行件数では、全国第45位(前年と同じ)、人口1,000人あたりの件数では、16.6件で全国44位(前年と同じ)となっています。

(7) 幡多パスポート窓口

平成4年6月に開設した幡多パスポート窓口(毎週月、水、金曜日)での申請件数は1,094件(前年1,098件)で、ほぼ前年並みとなっています。

また、県全体の申請件数に占める比率は、8.5%となっています。

(8) 安芸パスポート窓口

平成9年6月に安芸総合庁舎に開設した安芸パスポート窓口(毎週火曜日)での申請件数は325件(前年375件)で、前年の86.7%となっています。

また、県全体の申請件数に占める比率は、2.5%となっています。

(9) 須崎パスポート窓口

平成20年4月に須崎総合庁舎に開設した須崎パスポート窓口(毎週木曜日)での申請件数は318件(前年321件)で、ほぼ前年並みとなっています。

また、県全体の申請件数に占める比率は、2.5%となっています。

(10) 出国者数

平成23年の全国の出国者数は16,994,200人(前年比102.1%)と増加しており、高知県の出国者数も36,036人(前年比102.0%)と増加しています。

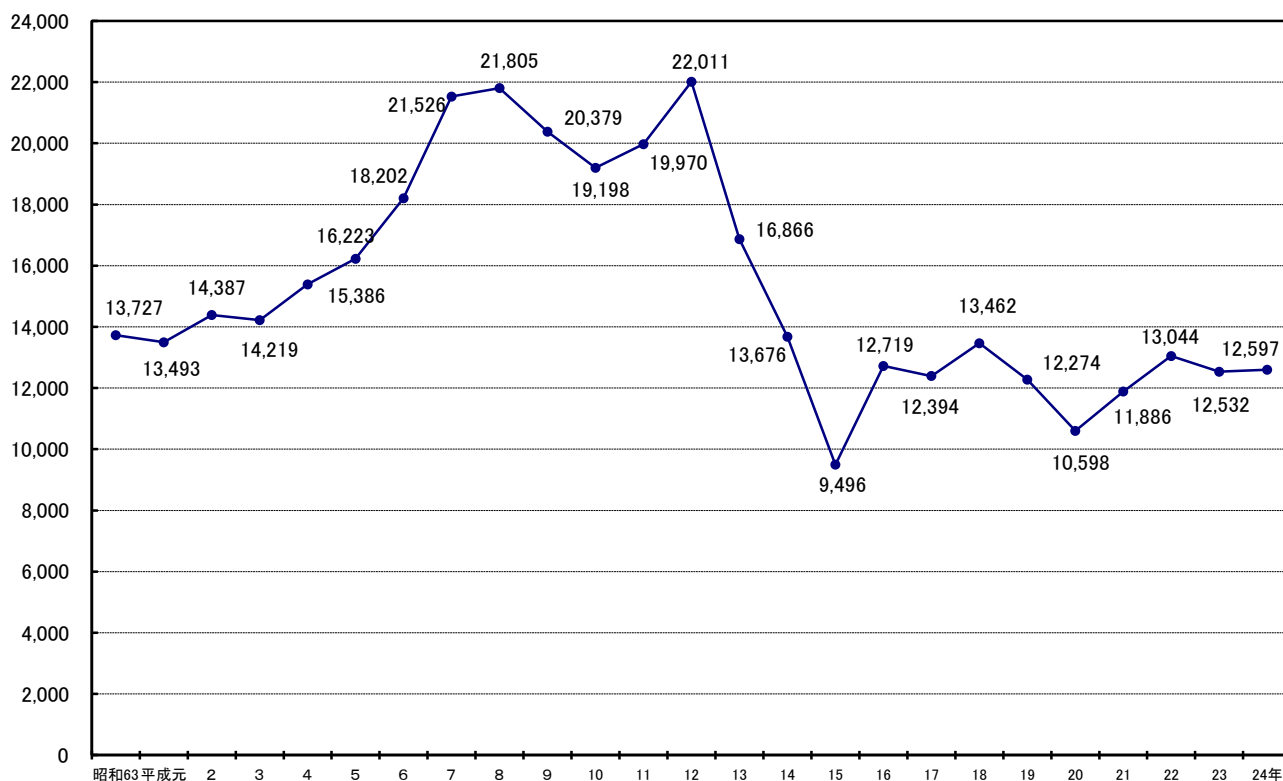
(利用上の注意)

1. 「発行件数」とは、新規発給の申請に基づき、旅券を発行した件数です。
2. 「申請件数」とは、新規発給、渡航先追加、記載事項訂正及び査証欄増補の申請のあった件数です。
3. 「交付件数」とは、新規発給、渡航先追加、記載事項訂正及び査証欄増補の申請に基づき、旅券を交付した件数です。
4. 申請日と発行日及び交付日に日数のずれがあるため、申請、発行、交付件数は一致しません。
5. 端数処理により、合計と内訳が一致しない場合があります。

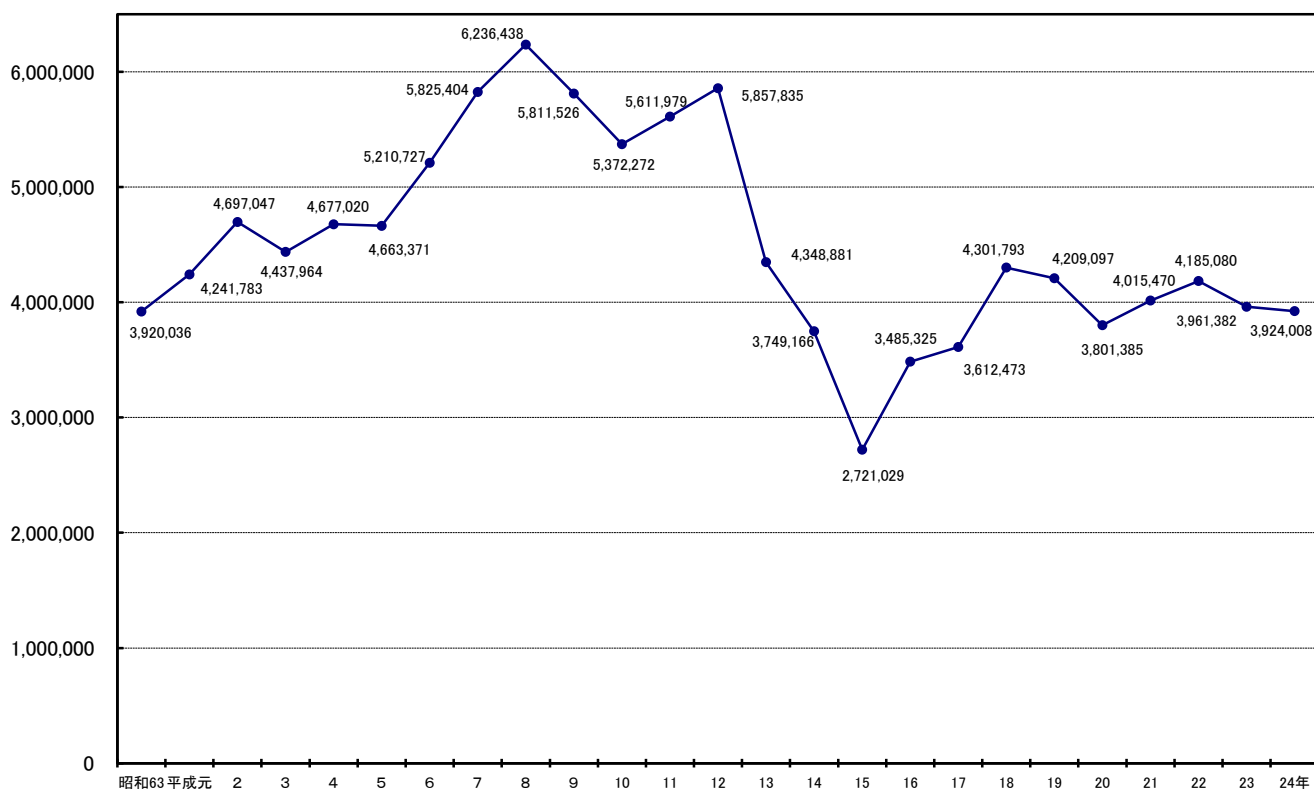
3. 発行状況

(1) 発行件数の推移

(高知県)



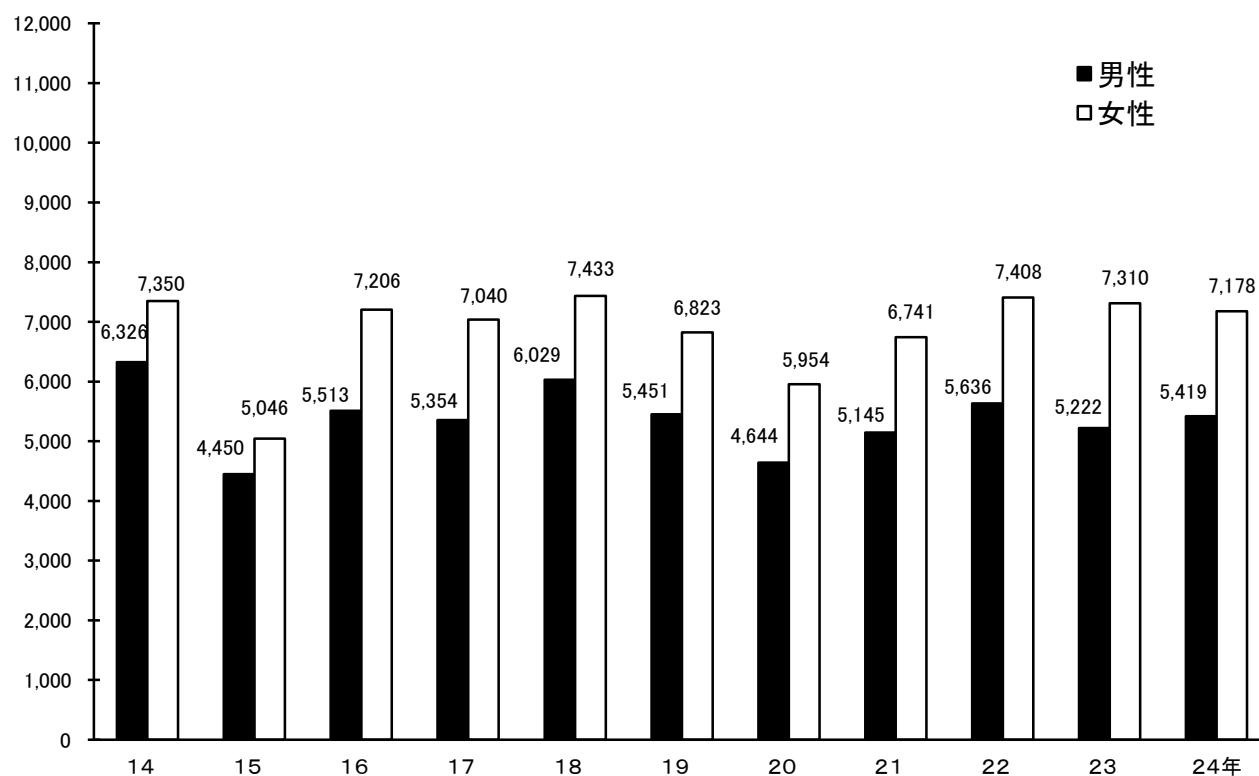
(全 国)



(2) 男女別・年代別発行件数

(A) 男女別発行件数の推移

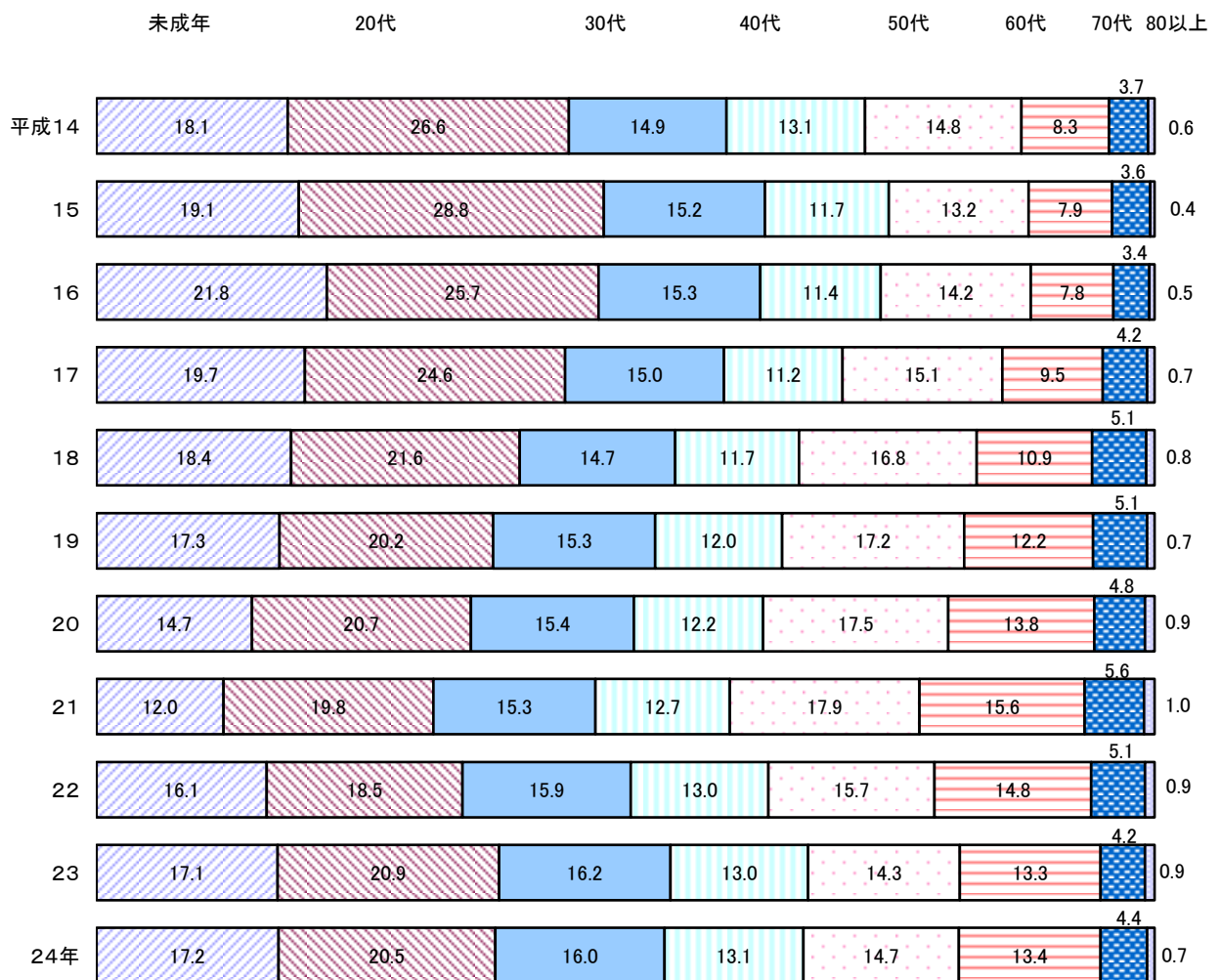
平成	性別		男		女		計	前年比(%)
	件数	比率(%)	件数	比率(%)	件数	比率(%)		
14	6,326	46.3	7,350	53.7	13,676	81.1		
15	4,450	46.9	5,046	53.1	9,496	69.4		
16	5,513	43.3	7,206	56.7	12,719	133.9		
17	5,354	43.2	7,040	56.8	12,394	97.4		
18	6,029	44.8	7,433	55.2	13,462	108.6		
19	5,451	44.4	6,823	55.6	12,274	91.2		
20	4,644	43.8	5,954	56.2	10,598	86.3		
21	5,145	43.3	6,741	56.7	11,886	112.2		
22	5,636	43.2	7,408	56.8	13,044	109.7		
23	5,222	41.7	7,310	58.3	12,532	96.1		
24年	5,419	43.0	7,178	57.0	12,597	100.5		



(B) 年代別発行件数の推移

(単位・件)

年	未成年	20代	30代	40代	50代	60代	70代	80以上	計
平成14	2,474	3,636	2,043	1,786	2,022	1,133	504	78	13,676
15	1,811	2,737	1,446	1,115	1,249	753	345	40	9,496
16	2,768	3,263	1,940	1,452	1,802	993	433	68	12,719
17	2,445	3,049	1,859	1,393	1,867	1,174	521	86	12,394
18	2,481	2,912	1,984	1,575	2,257	1,469	680	104	13,462
19	2,119	2,484	1,879	1,470	2,111	1,498	621	92	12,274
20	1,563	2,189	1,630	1,288	1,855	1,462	511	100	10,598
21	1,432	2,353	1,821	1,515	2,132	1,860	660	113	11,886
22	2,106	2,415	2,077	1,694	2,042	1,929	664	117	13,044
23	2,143	2,621	2,030	1,635	1,795	1,669	523	116	12,532
24	2,170	2,581	2,012	1,653	1,854	1,694	551	82	12,597



(C) 平成24年月別、年代別、男女別発行件数

(単位・件)

	未成年		20代		30代		40代		50代		60代		70代		80以上		計		合計
	男	女	男	女	男	女	男	女	男	女	男	女	男	女	男	女	男	女	
1月	58	78	113	218	100	95	62	80	57	100	75	93	31	37	7	6	503	707	1,210
2月	74	92	101	179	93	89	65	79	61	102	76	94	25	39	1	3	496	677	1,173
3月	74	80	88	106	76	80	81	85	80	138	96	115	17	39	5	8	517	651	1,168
4月	37	33	69	97	130	92	64	66	74	108	83	94	17	27	1	3	475	520	995
5月	61	94	71	131	93	95	69	83	65	102	81	90	22	28	4	5	466	628	1,094
6月	128	159	66	114	87	92	82	82	88	115	67	91	28	33	1	7	547	693	1,240
7月	106	154	73	154	84	106	59	114	66	103	75	87	14	32	3	5	480	755	1,235
8月	183	266	125	194	98	116	89	110	84	108	68	85	15	31	2	4	664	914	1,578
9月	41	59	75	117	78	68	60	62	67	82	29	69	16	23	2	3	368	483	851
10月	68	67	50	101	44	63	54	50	40	66	34	44	14	22	1	4	305	417	722
11月	52	60	59	86	63	67	37	40	37	41	38	36	17	13	3	2	306	345	651
12月	64	82	75	119	53	50	35	45	32	38	27	47	4	7	2	0	292	388	680
合計	946	1,224	965	1,616	999	1,013	757	896	751	1,103	749	945	220	331	32	50	5,419	7,178	12,597
	2,170		2,581		2,012		1,653		1,854		1,694		551		82		12,597		
	17.2%		20.5%		16.0%		13.1%		14.7%		13.4%		4.4%		0.7%				

未成年者 2,170 名のうち
 12才未満
 男 362 名
 女 319 名
 計 681 名

(3) 平成24年月別・効力別発行件数

(単位・件)

	数 次 往 復 用					限定数次	合計
	10年	5 年					
		大 人	未成年	子 供	計		
1月	724	350	75	61	486	0	1,210
2月	691	316	111	55	482	0	1,173
3月	709	305	95	59	459	0	1,168
4月	616	309	32	38	379	0	995
5月	648	291	103	52	446	0	1,094
6月	651	302	210	77	589	0	1,240
7月	692	283	177	83	543	0	1,235
8月	760	369	384	65	818	0	1,578
9月	506	245	63	37	345	0	851
10月	410	177	83	52	312	0	722
11月	371	168	51	61	280	0	651
12月	365	169	105	41	315	0	680
	7,143	3,284	1,489	681	5,454	0	12,597

(4) 平成24年都道府県別発行件数

都道府県	区分	旅券発行件数			人口(平成23年 10月1日現在) (千人)	人口比(1,000人あたり)	
		件数	順位	前年比(%)		件数	順位
1	北海道	112,212	10	104.5	5,486	20.5	36
2	青森	18,765	42	114.2	1,363	13.8	47
3	岩手	20,756	40	123.8	1,314	15.8	45
4	宮城	57,878	15	130.3	2,327	24.9	24
5	秋田	16,378	43	108.5	1,075	15.2	46
6	山形	21,430	38	109.1	1,161	18.5	40
7	福島	42,709	24	125.8	1,990	21.5	33
8	茨城	81,234	12	100.8	2,958	27.5	16
9	栃木	52,019	17	101.2	2,000	26.0	20
10	群馬	49,020	20	100.1	2,001	24.5	26
11	埼玉	240,533	5	99.3	7,207	33.4	10
12	千葉	218,666	6	96.5	6,214	35.2	3
13	東京	599,251	1	94.6	13,196	45.4	1
14	神奈川	364,763	2	95.5	9,058	40.3	2
15	新潟	50,372	19	104.2	2,362	21.3	34
16	富山	27,736	32	101.0	1,088	25.5	22
17	石川	30,930	28	101.4	1,166	26.5	17
18	福井	20,828	39	103.3	803	25.9	21
19	山梨	23,761	35	99.6	857	27.7	15
20	長野	50,402	18	97.6	2,142	23.5	29
21	岐阜	60,109	14	98.6	2,071	29.0	14
22	静岡	114,096	9	98.4	3,749	30.4	12
23	愛知	259,968	4	97.6	7,416	35.1	4
24	三重	54,100	16	100.4	1,847	29.3	13
25	滋賀	47,778	22	98.5	1,414	33.8	9

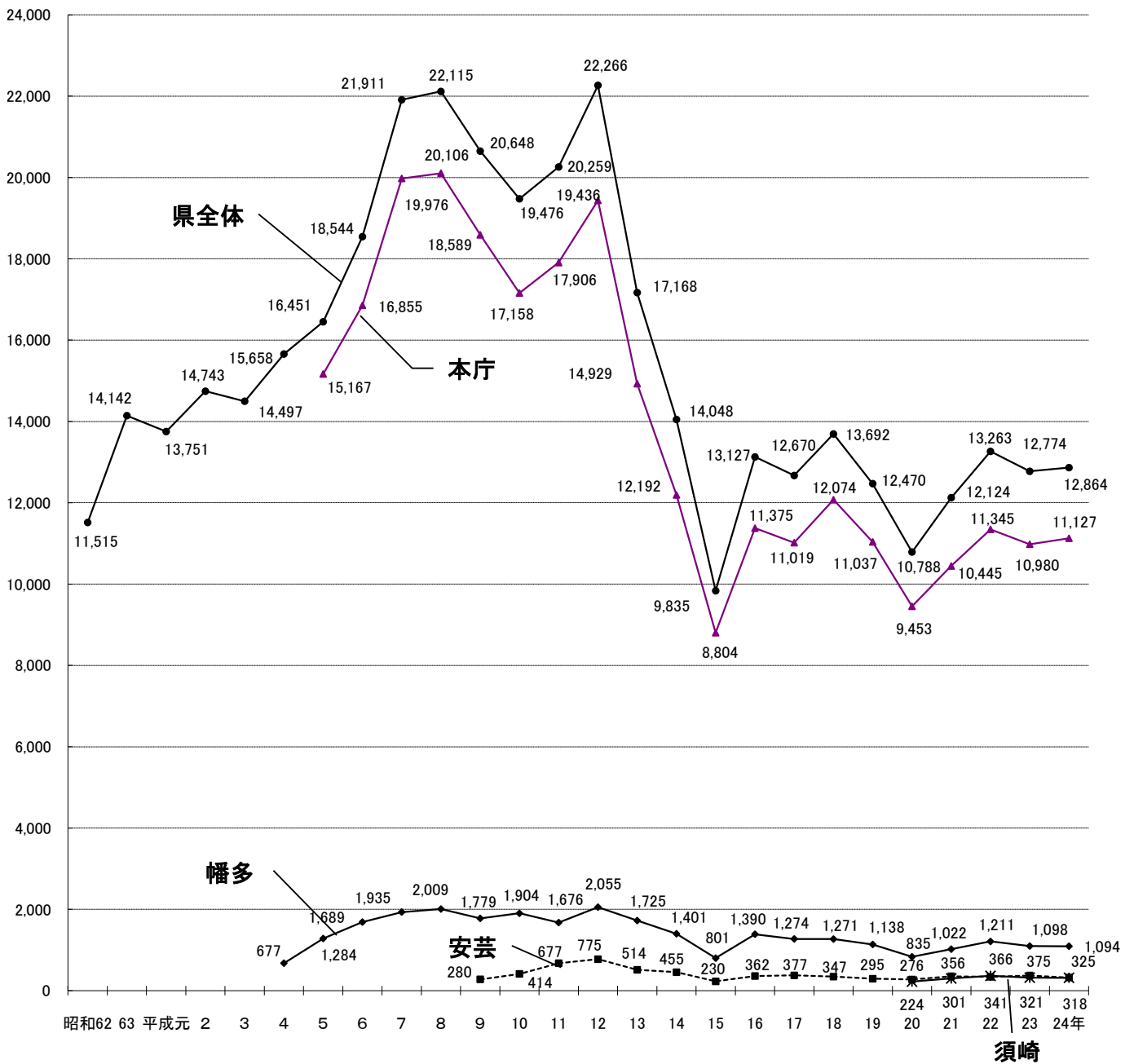
都道府県	区分	旅券発行件数			人口(平成23年 10月1日現在) (千人)	人口比(1,000人あたり)	
		件数	順位	前年比(%)		件数	順位
26	京都	90,777	11	98.6	2,632	34.5	6
27	大阪	304,696	3	98.3	8,861	34.4	7
28	兵庫	189,637	7	96.8	5,582	34.0	8
29	奈良	48,305	21	97.4	1,396	34.6	5
30	和歌山	24,649	34	99.9	995	24.8	25
31	鳥取	11,607	47	94.8	585	19.8	38
32	島根	12,100	46	101.0	712	17.0	43
33	岡山	45,847	23	98.7	1,941	23.6	27
34	広島	74,825	13	100.1	2,855	26.2	18
35	山口	31,838	27	101.3	1,442	22.1	32
36	徳島	15,902	44	95.4	780	20.4	37
37	香川	22,579	36	101.6	992	22.8	31
38	愛媛	26,882	33	96.1	1,423	18.9	39
39	高知	12,597	45	100.5	758	16.6	44
40	福岡	167,433	8	101.3	5,079	33.0	11
41	佐賀	22,225	37	109.8	847	26.2	18
42	長崎	29,926	30	104.2	1,417	21.1	35
43	熊本	42,147	25	102.2	1,813	23.2	30
44	大分	28,162	31	103.2	1,191	23.6	27
45	宮崎	20,469	41	102.6	1,131	18.1	41
46	鹿児島	30,501	29	104.0	1,699	18.0	42
47	沖縄	35,210	26	102.9	1,401	25.1	23
	(外務省)	0	—	0.0	—	—	—
	計	3,924,008	—	99.1	127,799	30.7	—

(注) 旅券発行件数は、「外務省旅券統計」(速報値)による。

人口は、総務省統計局「平成23年10月1日現在推計人口」による。

4. 申請・交付状況

(1) 申請件数の推移



※ 須崎パスポート窓口は平成20年4月から開設

年	平成14	15	16	17	18	19	20	21	22	23	24	
件数	14,048	9,835	13,127	12,670	13,692	12,470	10,788	12,124	13,263	12,774	12,864	
前年度比		77.1%	70.0%	133.5%	96.5%	108.1%	91.1%	86.5%	112.4%	109.4%	96.3%	100.7%

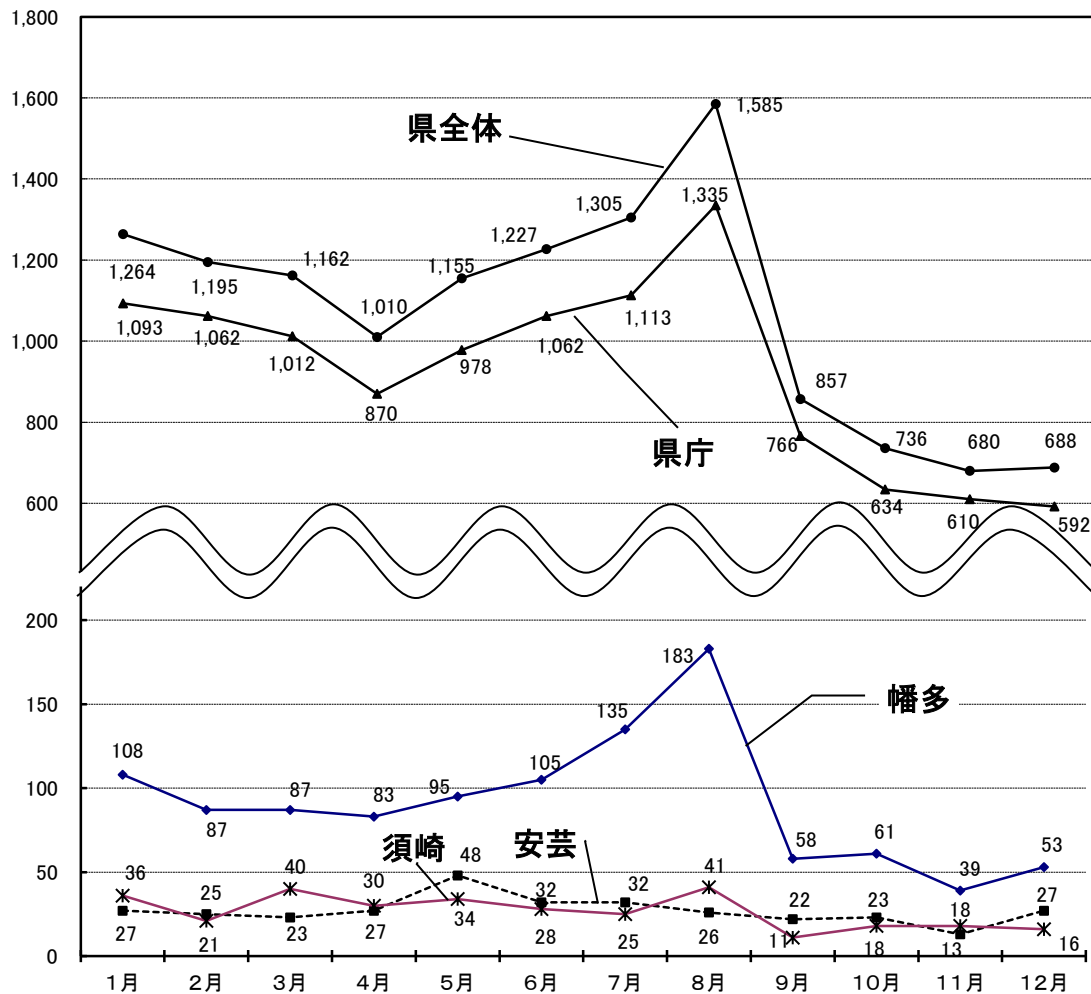
(2) 平成24年月別申請件数

(A) 種類別申請件数

(単位・件)

	数 次 往 復 用				限定数次	渡 航 先 加 追	記 載 事 項 の 訂 正	査 証 欄 の 増	の 補	合 計
	10年	5年	子 供	計						
1月	742	433	60	1,235	0	1	24	4	1,264	
2月	686	442	53	1,181	0	0	14	0	1,195	
3月	711	377	56	1,144	0	0	17	1	1,162	
4月	600	345	40	985	0	0	23	2	1,010	
5月	665	407	57	1,129	0	0	25	1	1,155	
6月	640	498	72	1,210	0	0	16	1	1,227	
7月	700	489	89	1,278	0	0	24	3	1,305	
8月	749	738	63	1,550	0	0	33	2	1,585	
9月	509	287	42	838	0	0	17	2	857	
10月	402	262	46	710	0	0	25	1	736	
11月	376	224	60	660	0	0	19	1	680	
12月	361	271	40	672	0	0	13	3	688	
合計	7,141	4,773	678	12,592	0	1	250	21	12,864	

(B) 窓口別申請件数



(3) 平成24年市町村別申請件数

市町村名		件数(件)	比率(%)
市	高知市	7,275	56.6
	室戸市	100	0.8
	安芸市	223	1.7
	南国市	756	5.9
	土佐市	438	3.4
	須崎市	360	2.8
	宿毛市	255	2.0
	土佐清水市	172	1.3
	四万十市	466	3.6
	香南市	470	3.7
	香美市	405	3.1
安芸郡	東洋町	25	1.4
	奈半利町	33	
	田野町	31	
	安田町	24	
	北川村	20	
	馬路村	8	
	芸西村	34	
長岡郡	本山町	59	0.8
	大豊町	48	
土佐郡	土佐町	50	0.4
	大川村	3	
吾川郡	いの町	412	3.6
	仁淀川町	48	
高岡郡	中土佐町	83	5.2
	佐川町	175	
	越知町	85	
	橋原町	21	
	日高村	64	
	津野町	66	
	四万十町	171	
幡多郡	大月町	59	1.9
	三原村	18	
	黒潮町	163	
一時帰国者		8	0.1
県外		236	1.8
合計		12,864	

(4) 平成24年月別交付件数

(単位・件)

	数次往復用				限定 数次	渡航先 追加	記載 事項の 訂正	査証欄 の増補	計
	10年	5年	子供	計					
1月	694	406	47	1,147	1	1	18	4	1,171
2月	702	414	65	1,181	0	0	22	0	1,203
3月	706	438	54	1,198	0	0	16	1	1,215
4月	650	332	45	1,027	0	0	20	2	1,049
5月	589	375	47	1,011	0	0	26	1	1,038
6月	664	479	68	1,211	0	0	15	1	1,227
7月	682	432	82	1,196	0	0	21	2	1,219
8月	810	791	71	1,672	0	0	34	3	1,709
9月	523	361	44	928	0	0	19	2	949
10月	428	263	49	740	0	0	21	1	762
11月	353	201	56	610	0	0	24	1	635
12月	378	272	49	699	0	0	13	1	713
合計	7,179	4,764	677	12,620	1	1	249	19	12,890

(5) 平成24年日曜交付件数

(単位・件)

	日曜交付 件数 (県庁窓口)	平日交付 件数 (県庁窓口)	金曜日 の時間 延長時 (県庁)	合 計 (県庁窓口)	日曜 開設 日数	日曜 交付率	金曜日 の時間 延長時 (幡多)
1月	157	881	(47)	1,038	4	15.1%	(9)
2月	177	872	(32)	1,049	4	16.9%	(13)
3月	180	879	(45)	1,059	4	17.0%	(22)
4月	190	728	(45)	918	5	20.7%	(20)
5月	153	722	(32)	875	4	17.5%	(15)
6月	254	789	(72)	1,043	4	24.4%	(46)
7月	237	815	(90)	1,052	5	22.5%	(27)
8月	203	1,216	(68)	1,419	4	14.3%	(34)
9月	201	657	(35)	858	5	23.4%	(9)
10月	100	561	(39)	661	4	15.1%	(16)
11月	107	449	(32)	556	4	19.2%	(6)
12月	132	503	(32)	635	4	20.8%	(10)
合計	2,091	9,072	(569)	11,163	51	18.7%	(227)

(6) 平成24年紛失等届出件数

(単位・件)

月	1月	2月	3月	4月	5月	6月	
件数	9	9	11	8	6	11	
月	7月	8月	9月	10月	11月	12月	合計
件数	5	7	6	11	3	8	94

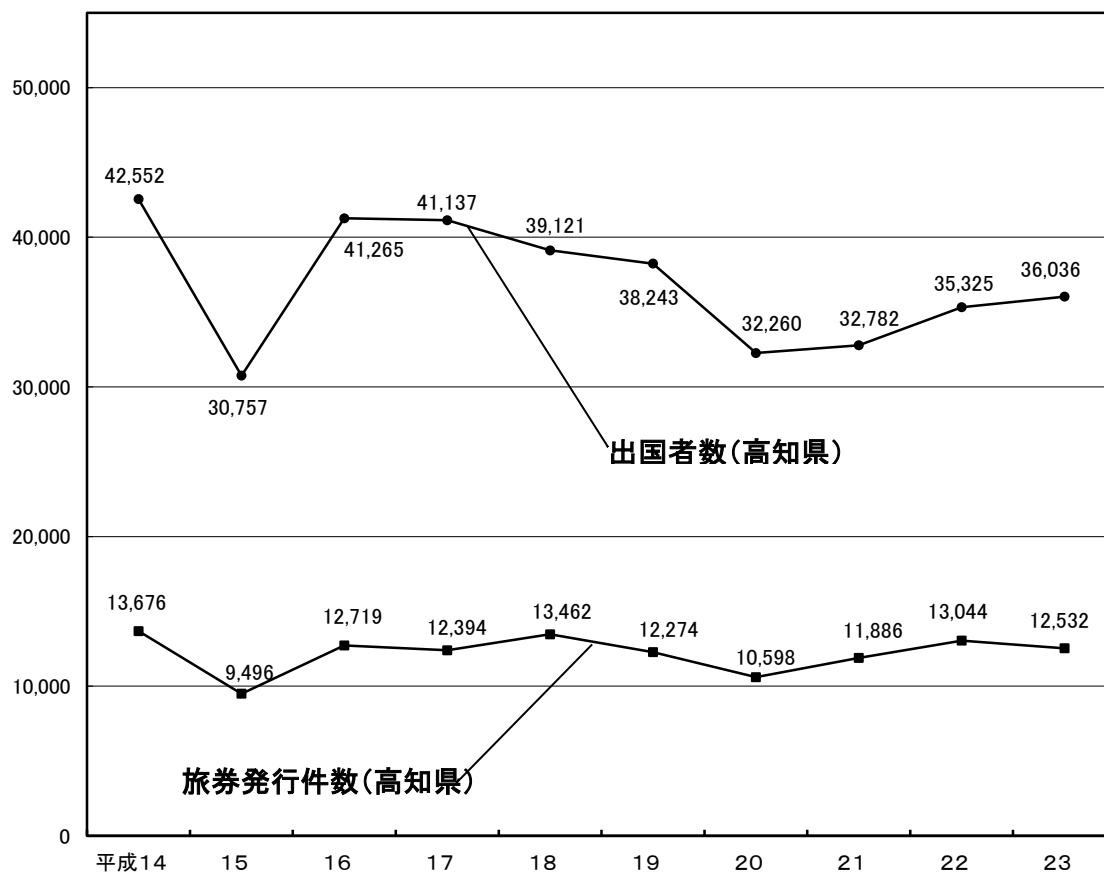
参 考 資 料

1. 旅券発行と出国者数の状況

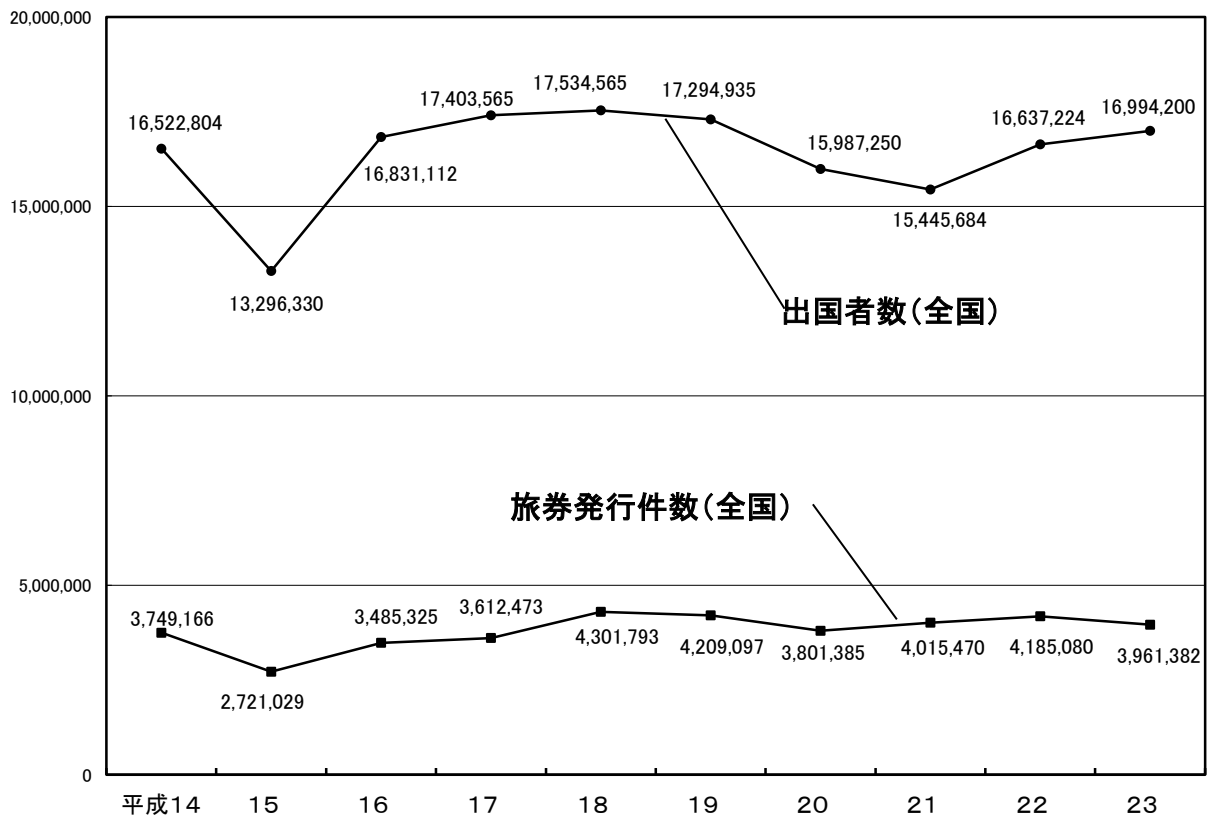
(出国者数は法務省出入国管理統計年報による)

(1) 旅券発行件数と出国者数の状況

区分 年	高 知 県			
	旅券発行件数	対前年比 (%)	出国者数 (人)	対前年比 (%)
平成14	13,676	81.1	42,552	96.1
15	9,496	69.4	30,757	72.3
16	12,719	133.9	41,265	134.2
17	12,394	97.4	41,137	99.7
18	13,462	108.6	39,121	95.1
19	12,274	91.2	38,243	97.8
20	10,598	86.3	32,260	84.4
21	11,886	112.2	32,782	101.6
22	13,044	109.7	35,325	107.8
23	12,532	96.1	36,036	102.0



年	区分	全 国			
		旅券発行件数	対前年比 (%)	出国者数 (人)	対前年比 (%)
平成 1 4		3,749,166	86.2	16,522,804	101.9
1 5		2,721,029	72.6	13,296,330	80.5
1 6		3,485,325	128.1	16,831,112	126.6
1 7		3,612,473	103.6	17,403,565	103.4
1 8		4,301,793	119.1	17,534,565	100.8
1 9		4,209,097	97.8	17,294,935	98.6
2 0		3,801,385	90.3	15,987,250	92.4
2 1		4,015,470	105.6	15,445,684	96.6
2 2		4,185,080	104.2	16,637,224	107.7
2 3		3,961,382	94.7	16,994,200	102.1



(2) 平成23年の出国者数(年齢別・性別)

(単位・件)

区 分	高 知 県			全 国		
	男	女	計	男	女	計
0～4歳	189	172	361	133,171	128,741	261,912
5～9歳	267	252	519	148,958	146,693	295,651
10～14歳	286	324	610	147,126	155,214	302,340
15～19歳	462	821	1,283	203,878	304,812	508,690
20～24歳	761	1,995	2,756	377,287	797,381	1,174,668
25～29歳	1,125	2,198	3,323	635,603	997,723	1,633,326
30～34歳	1,308	1,645	2,953	830,851	823,718	1,654,569
35～39歳	1,421	1,489	2,910	1,030,011	703,775	1,733,786
40～44歳	1,492	1,276	2,768	1,152,725	607,490	1,760,215
45～49歳	1,328	1,215	2,543	1,065,898	512,586	1,578,484
50～54歳	1,472	1,524	2,996	952,709	529,516	1,482,225
55～59歳	1,464	1,685	3,149	807,362	544,816	1,352,178
60～64歳	2,334	2,223	4,557	901,160	672,768	1,573,928
65～69歳	1,316	1,386	2,702	477,568	386,902	864,470
70歳以上	1,215	1,391	2,606	440,059	377,699	817,758
不 詳	0	0	0	0	0	0
計	16,440	19,596	36,036	9,304,366	7,689,834	16,994,200

2. 旅券関係年表

昭和26年11月28日	旅券法制定 (S26. 12. 1施行)
38. 4. 1	業務渡航の自由化
39. 4. 1	観光渡航の自由化
45. 5. 27	旅券法第1次改正
	●数次往復用旅券 (5年間有効) の発給開始 (S45. 12. 1施行)
45. 9. 28	旅券事務委任に関する政令制定 (S45. 12. 1施行)
46. 4. 1	<u>農業経済課移住渡航係で旅券事務を取扱う</u>
47. 5. 15	沖縄返還
50. 3. 1	旅券法施行規則改正
	●身元確認事務の強化
	●代理申請取扱いの厳格化 (S50. 4. 1施行)
50. 4. 1	旅券の変造防止対策として旅券面への保護シート貼付の実施
〃	<u>県の組織改正により県民生活課外事係となる</u>
52. 11. 29	旅券法改正
	●発給制限事由の範囲拡大 (S52. 12. 19施行)
	●ハイジャック防止のため旅券発給手続の規制強化 (S52. 12. 19施行)
53. 4. 24	旅券法改正
	●旅券手数料の改正 (S53. 5. 1施行)
	一回旅券 3,000円→4,000円
	数次旅券 6,000円→8,000円
53. 5. 20	新東京国際空港開港
53. 8. 10	旅券冊子の様式改正
	表紙 紺色→赤色
	頁数 36頁→40頁
57. 4. 1	旅券法施行規則改正
	●渡航費用の支払能力を立証する書類の簡素化
〃	<u>県の組織改正により生活婦人課外事班となる</u>
58. 5. 26	旅券冊子の様式改正
	頁数 40頁→24頁
58. 12. 16	<u>高知空港新滑走路供用開始 (ジェット機就航)</u>
60. 12. 17	旅券法施行規則改正
	●渡航費用の支払能力を立証する書類の簡素化及び旅券関係申請書等改正 (S61. 1. 1施行)
61. 4. 16	旅券冊子の署名欄を一箇所に変更 (S61. 6. 1施行)
61. 10. 1	<u>幡多事務所に出張旅券窓口を開設 (月1回、第二火曜日)</u>
62. 4. 1	旅行者による代理申請の実施
平成元年 4月18日	旅券法第2次改正
	●旅券手数料の分納制 (国の収入印紙と県の収入証紙で納付) 実施 (H元. 6. 1施行)
	●数次旅券への1本化、渡航費用の支払能力を立証する書類の廃止、代理申請の大幅緩和、合冊制度の廃止等 (H2. 4. 1施行)

2.	4.	1	旅券冊子の様式改正 「有効期間満了日」欄の追加、「渡航目的」欄の削除
3.	4.	1	旅券冊子の様式改正 一般旅券の渡航先国欄の北朝鮮除外項目の削除
4.	4.	24	旅券法第3次改正 ●切替申請時における戸籍謄（抄）本の提出省略（H4.8.1施行） ●旅券手数料の改正（H4.11.1施行） 数次旅券 8,000円→10,000円
4.	6.	1	幡多福祉事務所に旅券窓口開設（毎週月、水、金）
4.	11.	1	国際規格に基づくMRP（機械読取）旅券の発給開始 冊子の小型化 表紙 赤色→紺色 頁数 24頁→32頁
5.	4.	1	県の組織改正により国際交流課外事班となる
6.	9.	4	関西新空港開港
6.	10.	1	本庁旅券窓口において昼休み時間の受付を開始
7.	3.	8	旅券法第4次改正 ●10年旅券の新設（H7.11.1施行） 10年旅券冊子 表紙 エンジ色 頁数 48頁 ●子供の併記制度の廃止及び子供（12歳未満）の手数料減額（H7.11.1施行） ●旅券手数料の改正（H7.11.1施行） 10年旅券 15,000円（新設） 5年旅券（12歳以上）10,000円→10,000円（変更なし） 5年旅券（12歳未満）10,000円→5,000円（減額）
8.	4.	1	県の組織改正により幡多郡福祉事務所旅券窓口となる
9.	4.	1	県の組織改正により幡多福祉事務所旅券窓口となる
9.	6.	1	安芸総合庁舎に出張旅券窓口開設（毎週火）
10.	2.	26	旅券法施行規則改正 ●申請書提出部数の変更（2枚→1枚）（H10.4.1施行） ●申請書等の押印を原則的に廃止（H10.4.1施行）
11.	7.	16	旅券法改正 ●地方分権一括法施行により機関委任事務から法定受託事務に移行（H12.4.1施行）
12.	3.	28	高知県旅券法関係手数料徴収条例制定（H12.4.1施行）
12.	4.	1	県の組織改正により国際交流課パスポート班となる
	〃		旅券の氏名表記に長音（OH）を追加
13.	4.	1	新査証欄増補用紙の導入（24頁→40頁）
14.	8.	5	渡航先追加、記載事項の訂正、査証欄の増補申請において、住民基本台帳ネットワークシステムの利用開始
15.	2.	20	旅券法施行規則改正 ●渡航先追加申請書を除く申請書の改正（H15.4.1施行）

		<ul style="list-style-type: none"> ●旅券の新規・切替・再発給申請において、住民基本台帳ネットワークシステムの利用開始（H15.4.1施行）
16.	3. 29	オンライン申請受付開始（岡山県）
16.	6. 9	旅券法改正
		<ul style="list-style-type: none"> ●地方自治法の適用除外の削除による改正（H18.3.20施行）
17.	4. 1	<u>県の組織改正により幡多福祉保健所旅券窓口となる</u>
17.	6. 10	旅券法第5次改正
		<ul style="list-style-type: none"> ●旅券犯罪に対する罰則の強化（H17.12.10施行） ●IC旅券の導入（H18.3.20施行） ●紛失又は焼失した旅券の失効制度の導入及び旅券の再発給制度の廃止（H18.3.20施行） ●旅券手数料の改正（H18.3.20施行） <ul style="list-style-type: none"> 10年旅券 15,000円→16,000円 5年旅券（12歳以上） 10,000円→11,000円 5年旅券（12歳未満） 5,000円→6,000円
17.	7. 20	旅券法施行規則改正
		<ul style="list-style-type: none"> ●旅券関係申請書等の改正（H17.12.10施行）
17.	12. 27	<u>高知県旅券法関係手数料徴収条例改正（H18.3.20施行）</u>
18.	2. 14	旅券法施行規則改正
		<ul style="list-style-type: none"> ●旅券関係申請書等の改正（H18.3.20施行）
18.	9. 30	外務省のオンライン申請システムの運用停止
19.	4. 1	<u>県の組織改正により国際交流課（パスポート窓口）となる</u>
19.	5. 25	旅券法施行規則改正
		<ul style="list-style-type: none"> ●戸籍に記載のない者からの旅券申請に係る改正（H19.6.1施行）
19.	9. 12	旅券法施行規則改正
		<ul style="list-style-type: none"> ●日本郵政公社の民営・分社化に伴う改正（H19.10.1施行） ●旅券関係申請書等の改正（H20.2.1施行）
19.	12. 28	旅券法施行規則改正
		<ul style="list-style-type: none"> ●別表第1の改正（H20.1.1施行） ●別記第3号様式名称変更に伴う改正（H20.2.1施行）
20.	4. 1	<u>県の組織改正により文化・国際課（県庁パスポート窓口、幡多パスポート窓口、安芸パスポート窓口）となる</u>
		<u>窓口業務等の民間委託を開始</u>
		<u>県庁パスポート窓口において、日曜交付と交付時間延長（毎週金）を開始</u>
		<u>須崎総合庁舎に出張旅券窓口（須崎パスポート窓口）開設（毎週木）</u>
21.	2. 23	旅券法施行規則改正（H21.3.1施行。ただし、改正様式についてはH21.6.1施行）
		<ul style="list-style-type: none"> ●旅券関係申請書類等の改正 ●葉書の省略（廃止） ●身元確認書類の追加

23.	3.	11	東北地方太平洋沖地震（東日本大震災）発生 東北地方太平洋沖地震における国の緊急特例措置実施
23.	3.	17	<u>東日本大震災にかかる居所申請において県の要件緩和実施</u>
23.	4.	1	<u>幡多パスポート窓口において、交付時間延長（毎週金）を開始</u>
23.	5.	26	東北地方太平洋沖地震における国の緊急特例措置終了
23.	5.	31	<u>東日本大震災にかかる居所申請において県の要件緩和見直し</u>
23.	6.	1	東日本大震災の被災者に係る一般旅券の発給の特例に関する法律（旅券特例法）制定（H23. 6. 8施行） ●震災で有効旅券を失った被災者に対して、残存有効期間を有する震災特例旅券を国の手数料なしで発給
23.	6.	8	東日本大震災の被災者に係る一般旅券の発給の特例に関する法律施行令制定 ●旅券特例法の補完 東日本大震災の被災者に係る一般旅券の発給の特例に関する法律施行規則制定 ●旅券特例法の補完
23.	7.	11	<u>高知県旅券法関係手数料条例の一部を改正する条例制定（H23. 7. 15施行）</u> ●震災特例旅券の発給に際し、国と同様に県の手数料を徴収しない
23.	8.	17	旅券法施行規則改正 ●写真関係の記述改正（23. 8. 17施行） ●申請書等別記様式の改正（23. 9. 1施行）
23.	9.	10	<u>東日本大震災にかかる居所申請において県の要件緩和終了</u>

旅券（パスポート）発給状況

平成25年3月発行

発行 高知県文化生活部文化・国際課パスポート窓口

TEL 088-823-9656（直通）

088-823-1111（内線2389）