

3 接続の問題に関する状況（各種データから）



(1) 学力の定着状況

平成21年度 学力定着状況調査の集計結果の概要

平成21年12月 高知県教育委員会事務局小中学校課

平成21年度高知県到達度把握・授業評価システム推進事業において実施した学力定着の状況の調査結果(最も採択率の高いA社分)をまとめ集計を行った。

なお集計の方法として、全国正答率を1として本県の正答率を指数化し、大まかな傾向を見るものである。また、参考として平成21年度全国学力・学習状況調査結果も示している。

(A社採択率)

小学5年	中学1年	中学2年
91%	83%	83%



※以下に示すグラフの横軸は、実施検査の実施学年または観点、縦軸は正答率指数(全国正答率を1として割り出した指数)

※学力調査6年と学力調査3年は、それぞれ全国学力・学習状況調査の本県小学6年と中学3年のA・B問題の平均正答率を全国平均正答率1として割り出した指数

※教科総合正答率指数には、関心・意欲・態度の観点別正答率指数は含まない

※は、全国学力・学習状況調査数値

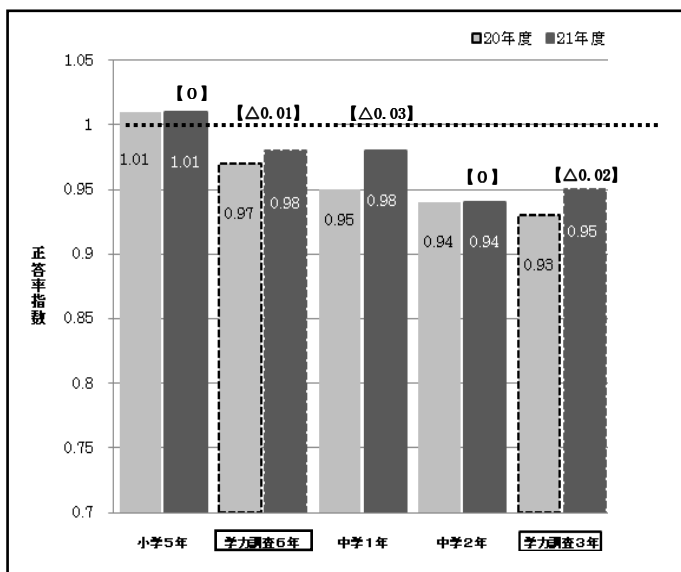
※【】の数値は、平成20年度と平成21年度の正答率指数の差(△は、プラス ▼は、マイナスの表記)

国語

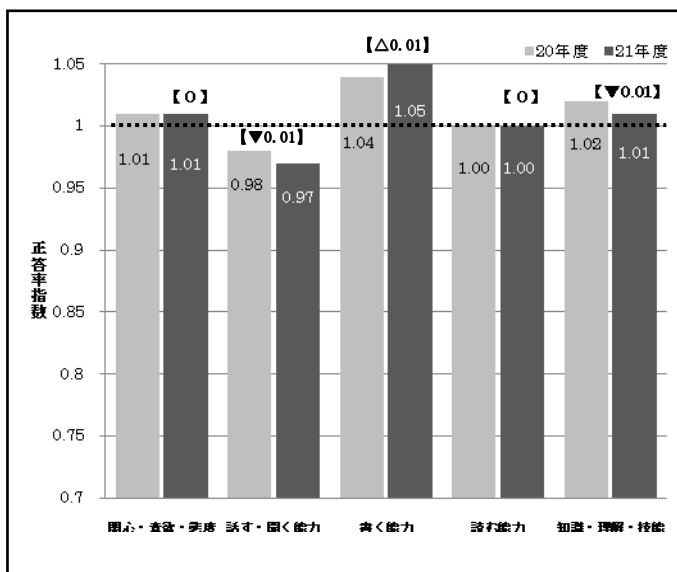
- 教科総合正答率指数は、昨年同様学年が進むにつれ指数が下がる傾向がみられるが、全ての学年において昨年同様もしくは、昨年を上回る指数となっている。
- 観点別正答率指数についてもほとんどの観点において昨年と同様もしくは昨年を上回っており、全国に近づいている。

特に中学1年は、どの観点においても昨年の指数を上回っており改善が見られる。しかし、中学2年の「関心・意欲・態度」は全国に比べて0.1ポイント離れており、さらなる改善が必要である。

グラフ ① 国語 教科総合正答率指数

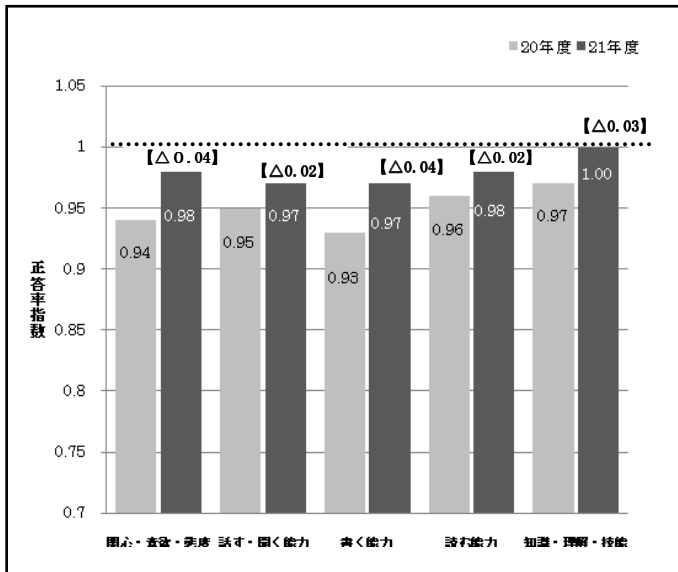


グラフ ② 国語 観点別正答率指数<小学5年>

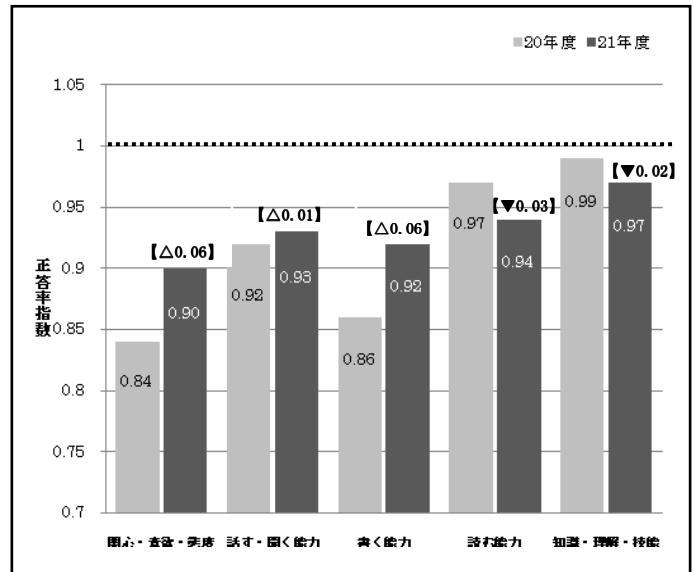


国語

グラフ③ 国語 観点別正答率指数<中学1年>



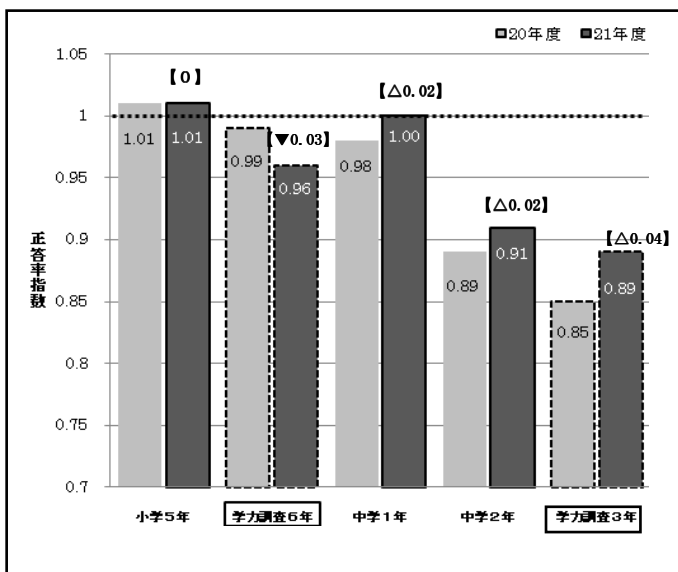
グラフ④ 国語 観点別正答率指数<中学2年>



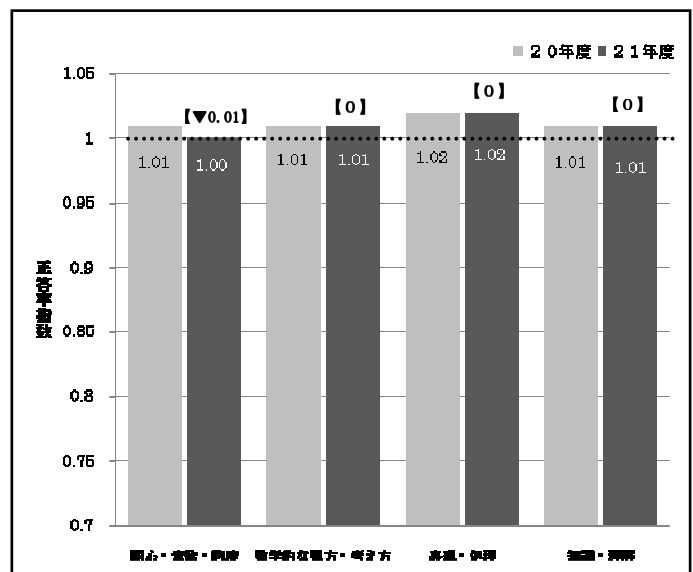
算数・数学

- (1) 教科総合正答率指数については、昨年同様もしくは、昨年を上回っている。中学2年は全国を0.09ポイント下回っている。
- (2) 観点別正答率指数については、小学5年、中学1年は全国並みである。中学2年は、昨年より数値の伸びは見られるものの、どの観点においても全国を約0.1ポイント下回っており、さらなる改善が必要である。

グラフ⑤ 算数・数学 教科総合正答率指数

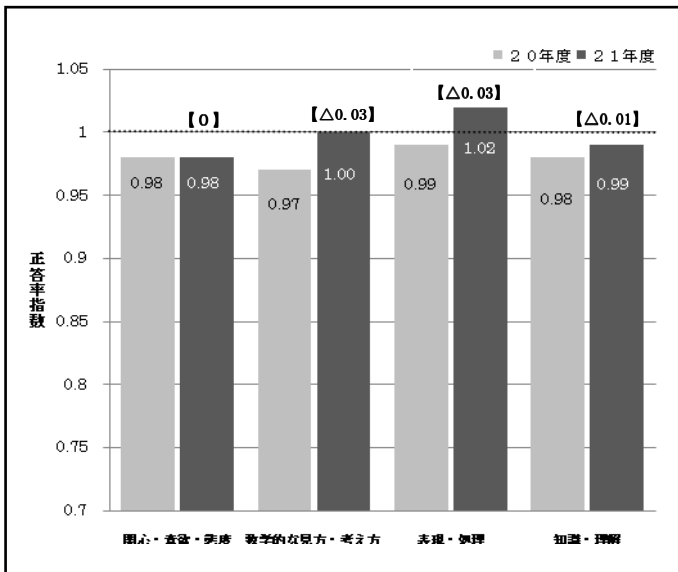


グラフ⑥ 算数・数学観点別正答率指数<小学5年>

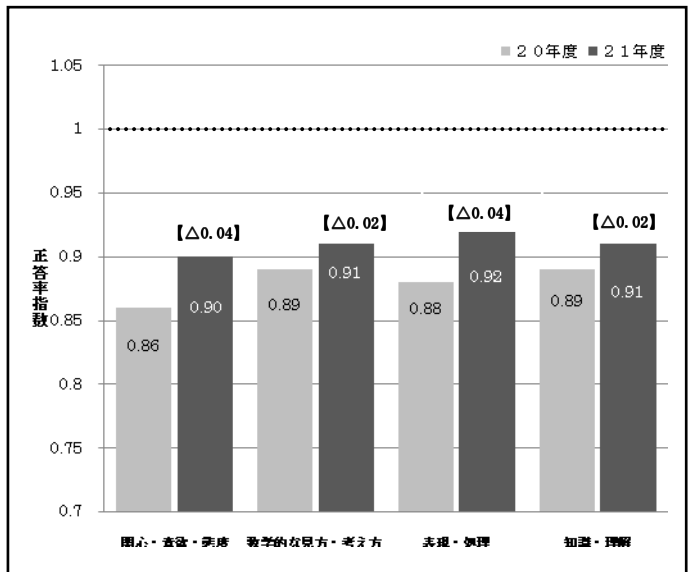


算数・数学

グラフ⑦ 算数・数学観点別正答率指数<中学1年>



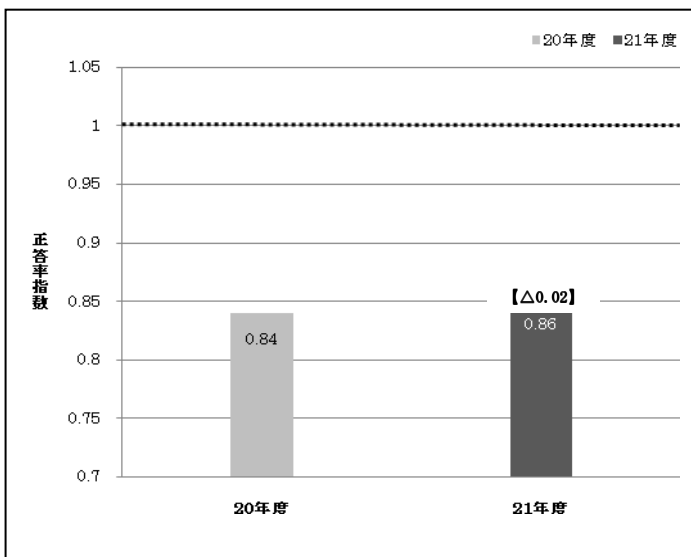
グラフ⑧ 算数・数学観点別正答率指数<中学2年>



英語

- 教科総合正答率指数については、向上は見られるものの、その差は大きく0.14ポイントある。
- 観点別正答率指数についても、昨年より数値の伸びはみられるが、依然としてどの観点も全国を下回っている。特に「表現の能力」は、全国を0.2ポイントも下回っており、さらなる改善が必要である。

グラフ⑨ 英語 教科総合正答率指数



グラフ⑩ 英語観点別正答率指数<中学2年>

