

高知県における特別支援学校の再編に関する検討委員会

高知県の知的障害特別支援 学校の現状と課題

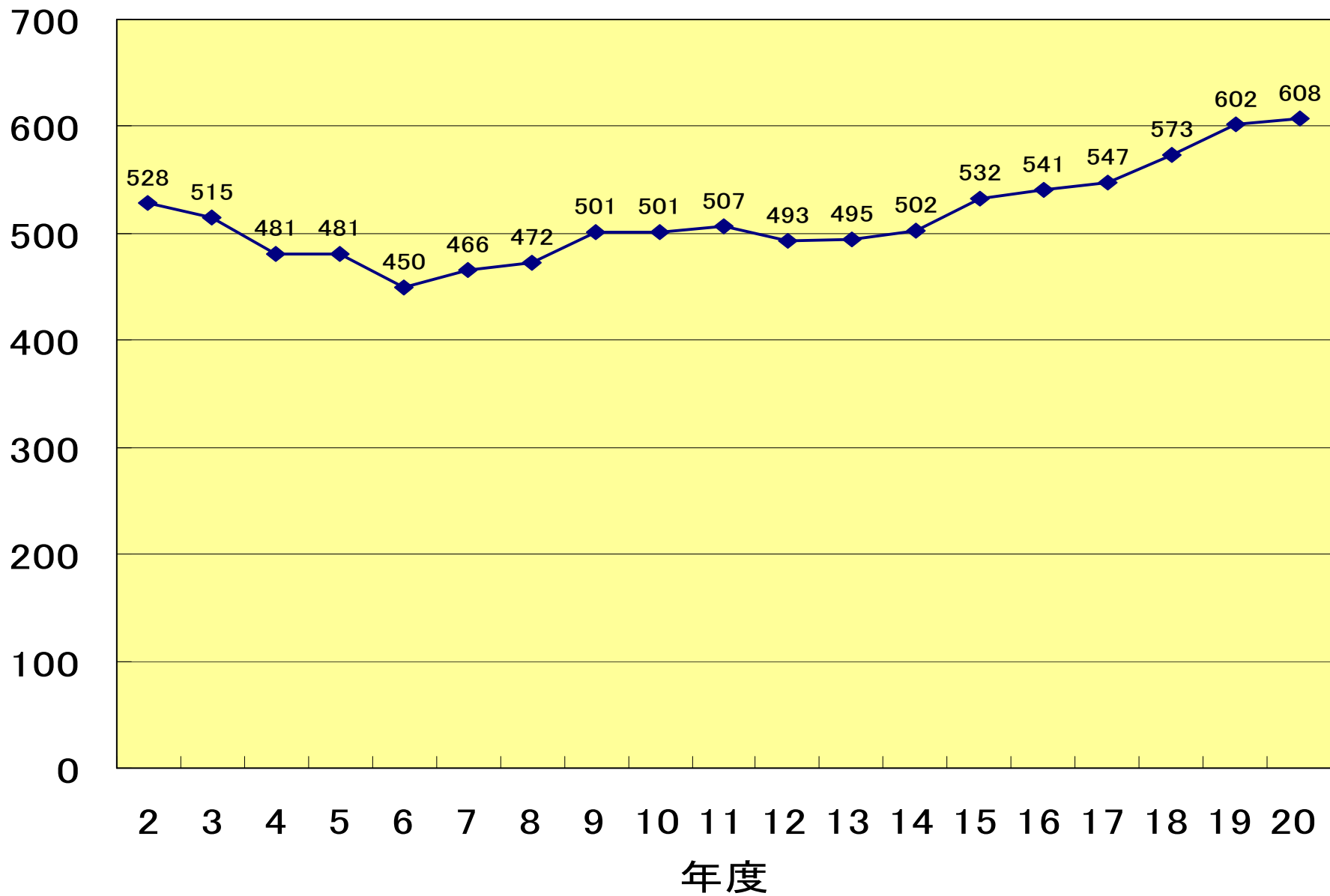
高知県教育委員会事務局

特別支援教育課

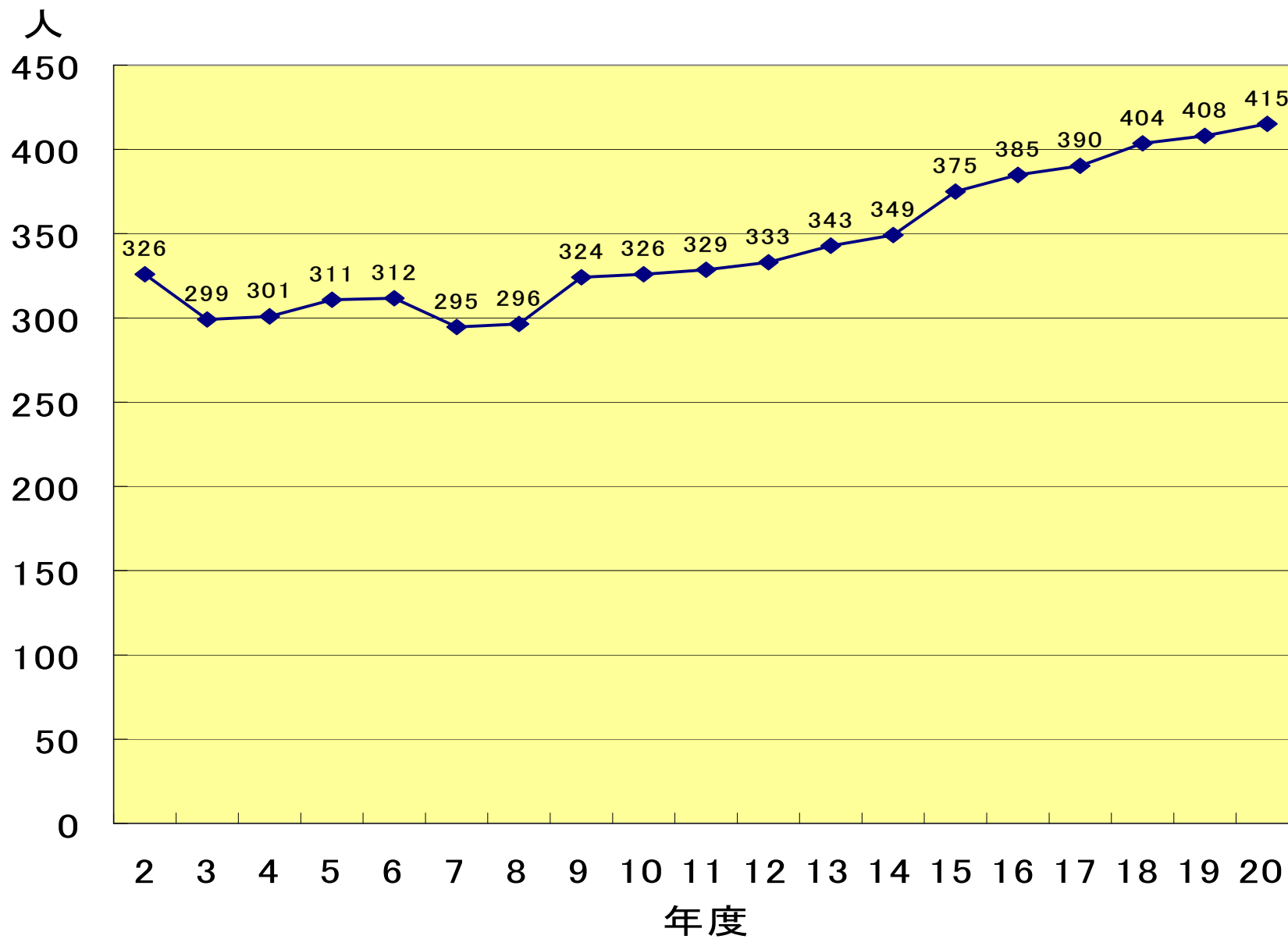
平成21年2月19日(木)

高知県の知的障害特別支援学校(国・公・私立)在籍児童生徒数推移

人

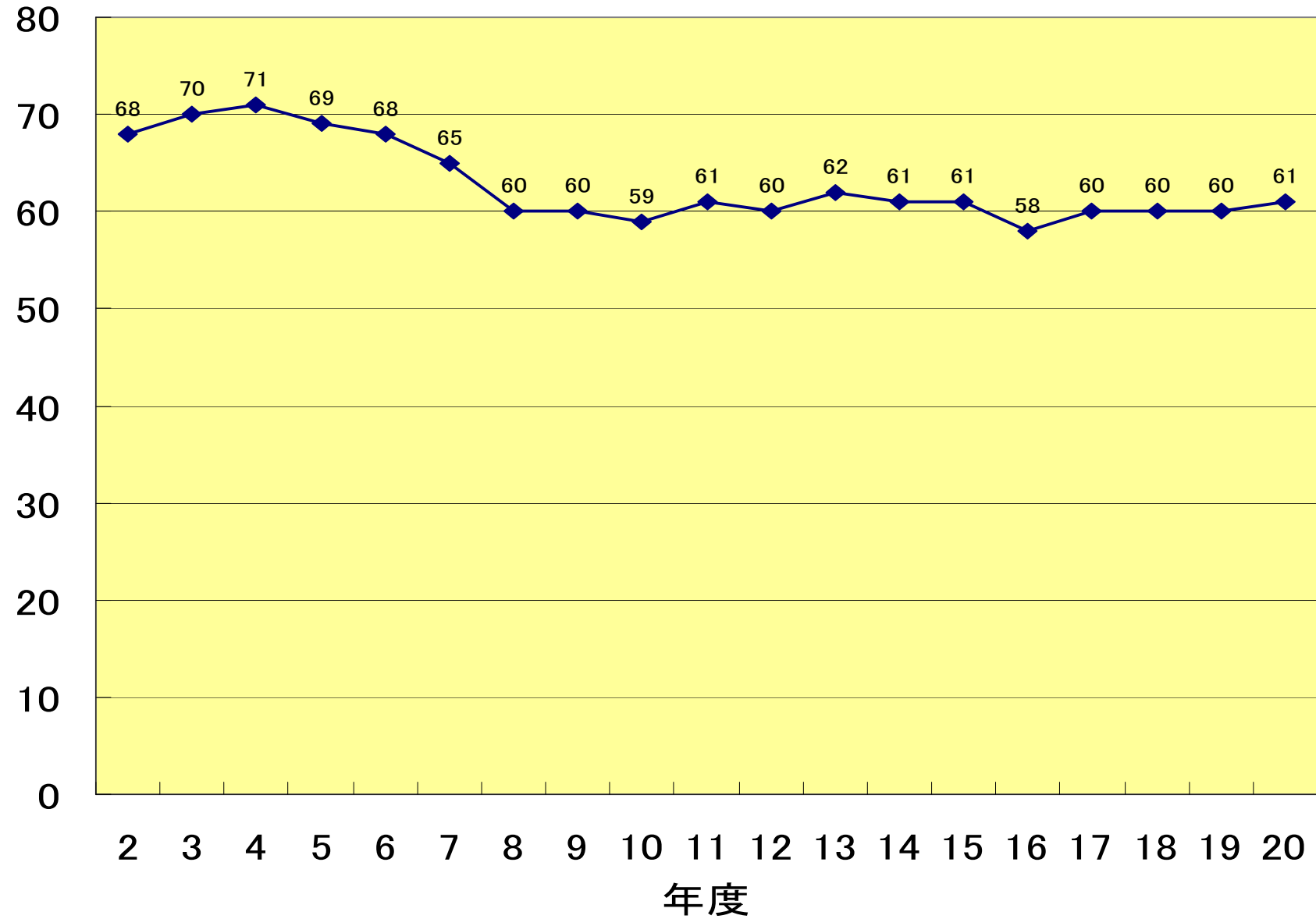


高知県の特別支援学級在籍児童生徒数推移



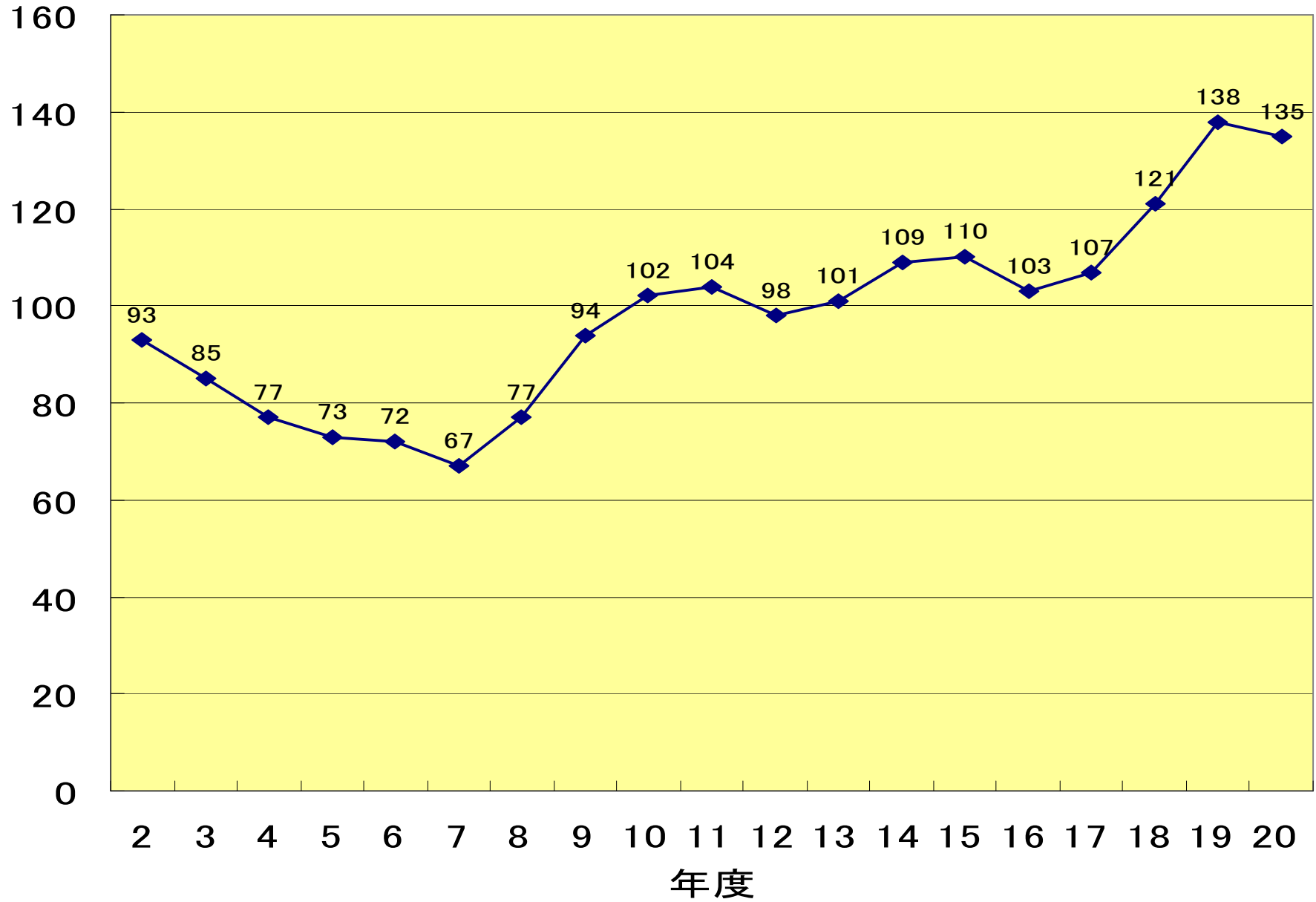
〈高知大学教育学部附属特別支援学校〉
年度別在籍児童生徒数推移

人



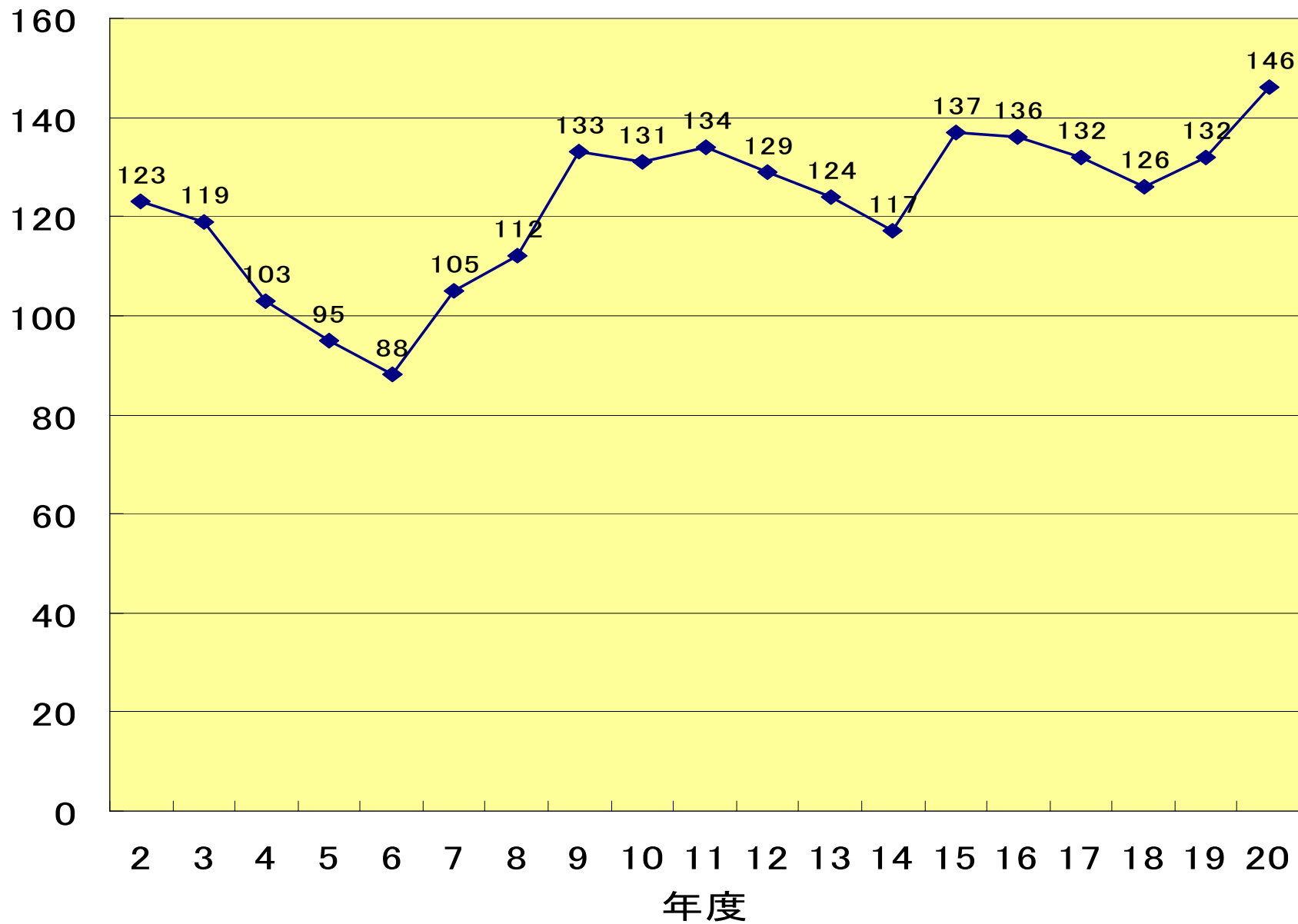
＜高知市立養護学校＞ 年度別在籍児童生徒数推移

人



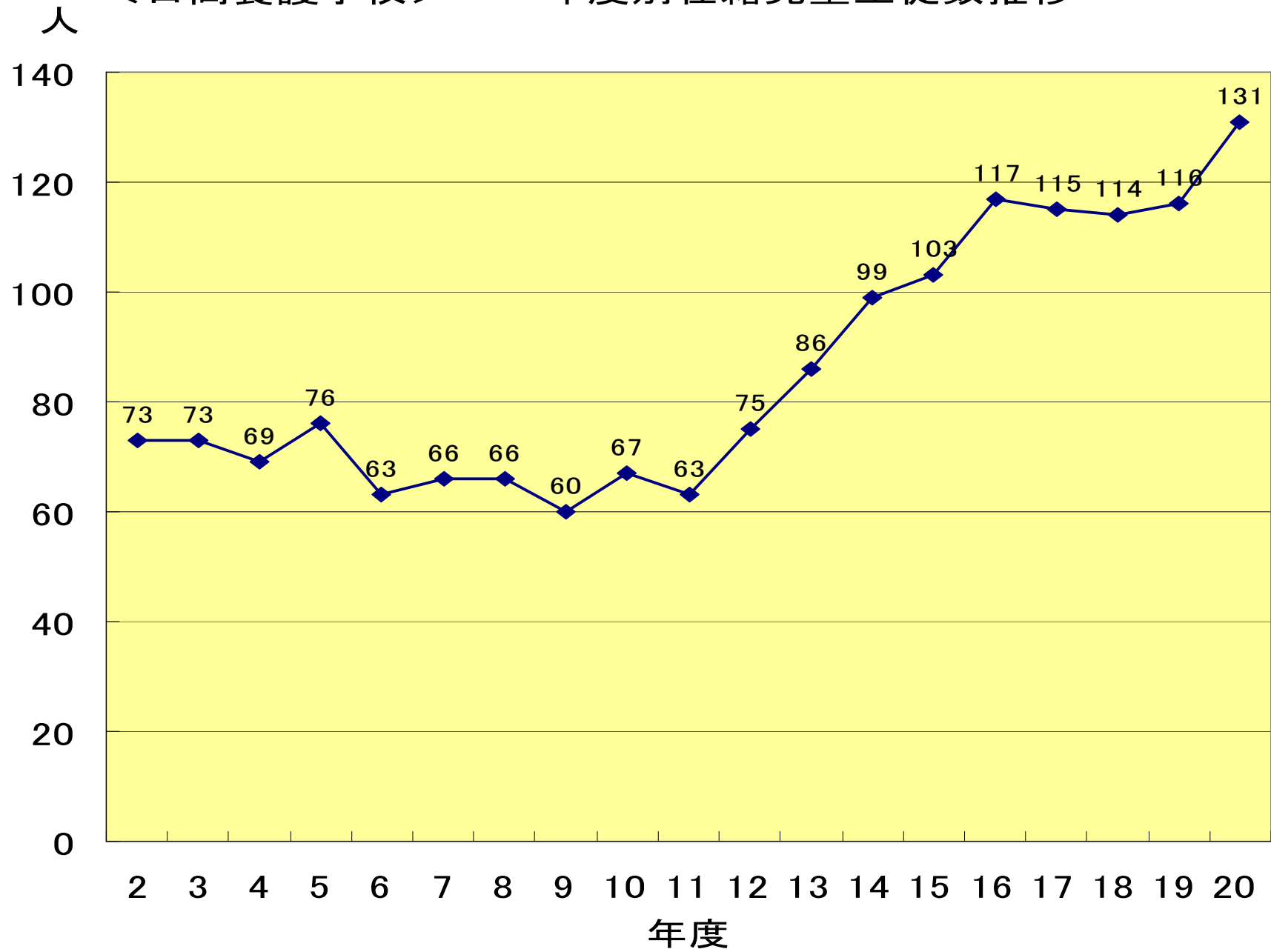
＜山田養護学校＞ 年度別在籍児童生徒数推移

人



<日高養護学校>

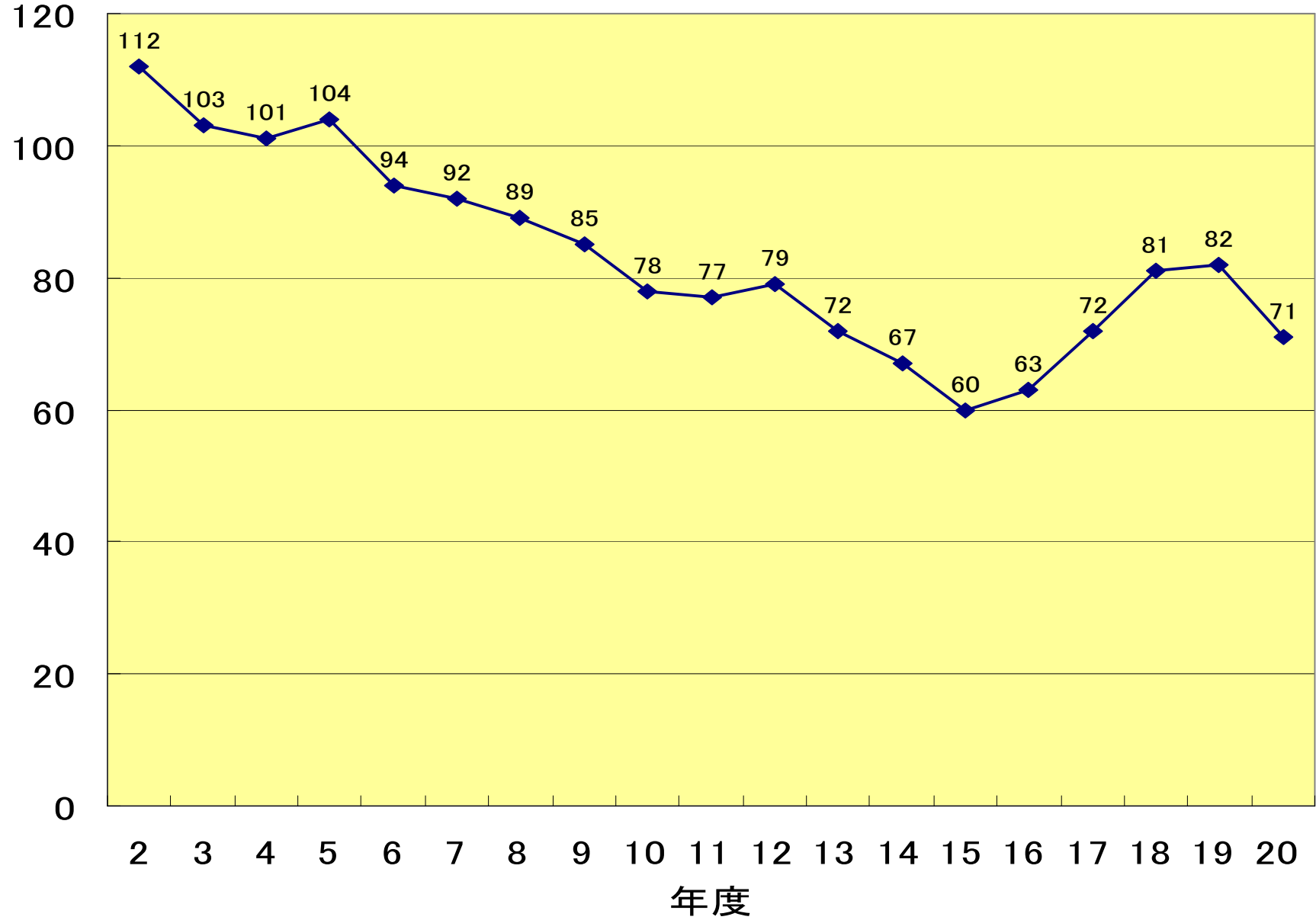
年度別在籍児童生徒数推移



<中村養護学校>

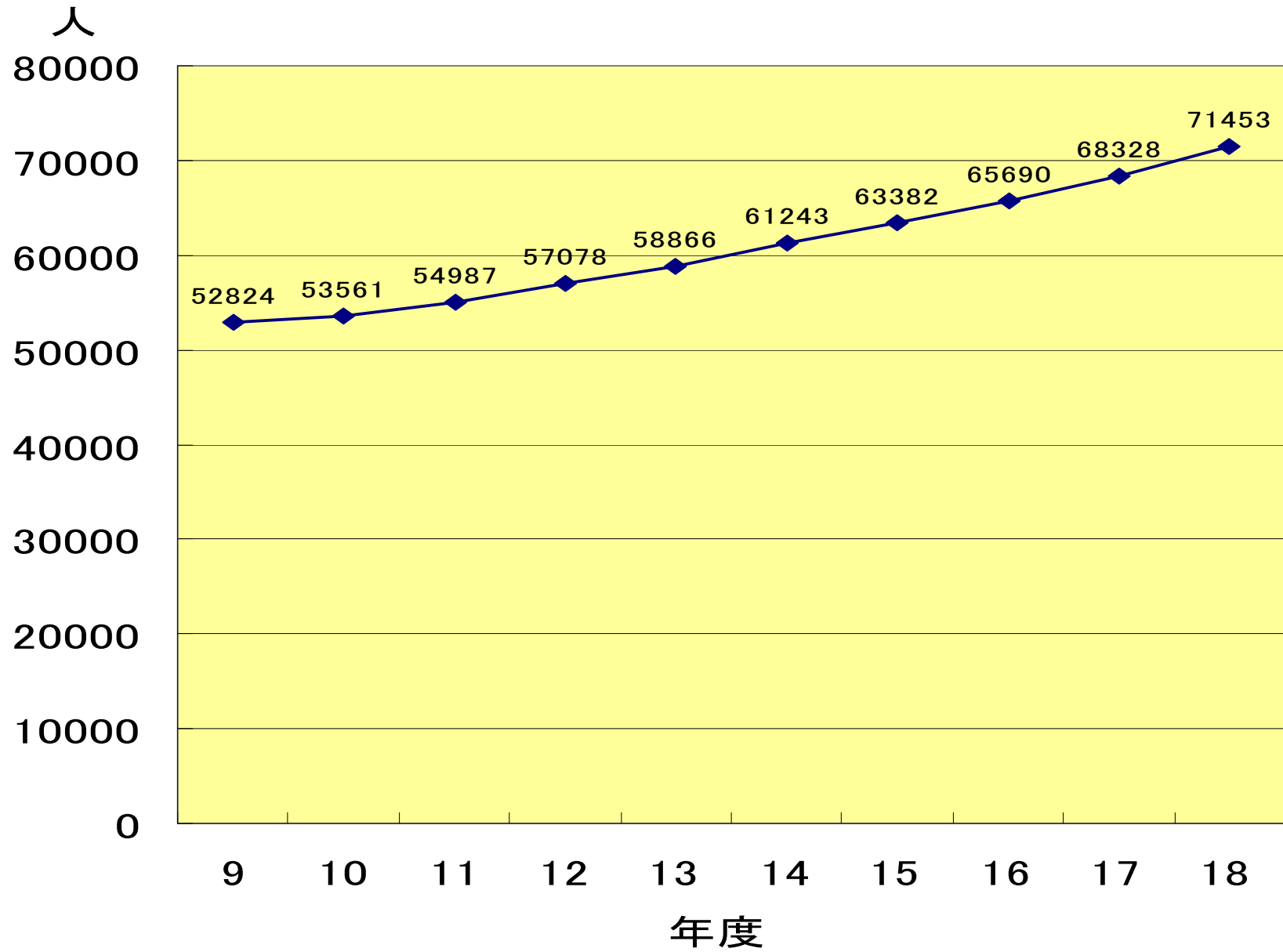
年度別在籍児童生徒数推移

人



全国の知的障害特別支援学校児童生徒在籍者数の推移

(平成9年度から平成18年度まで)

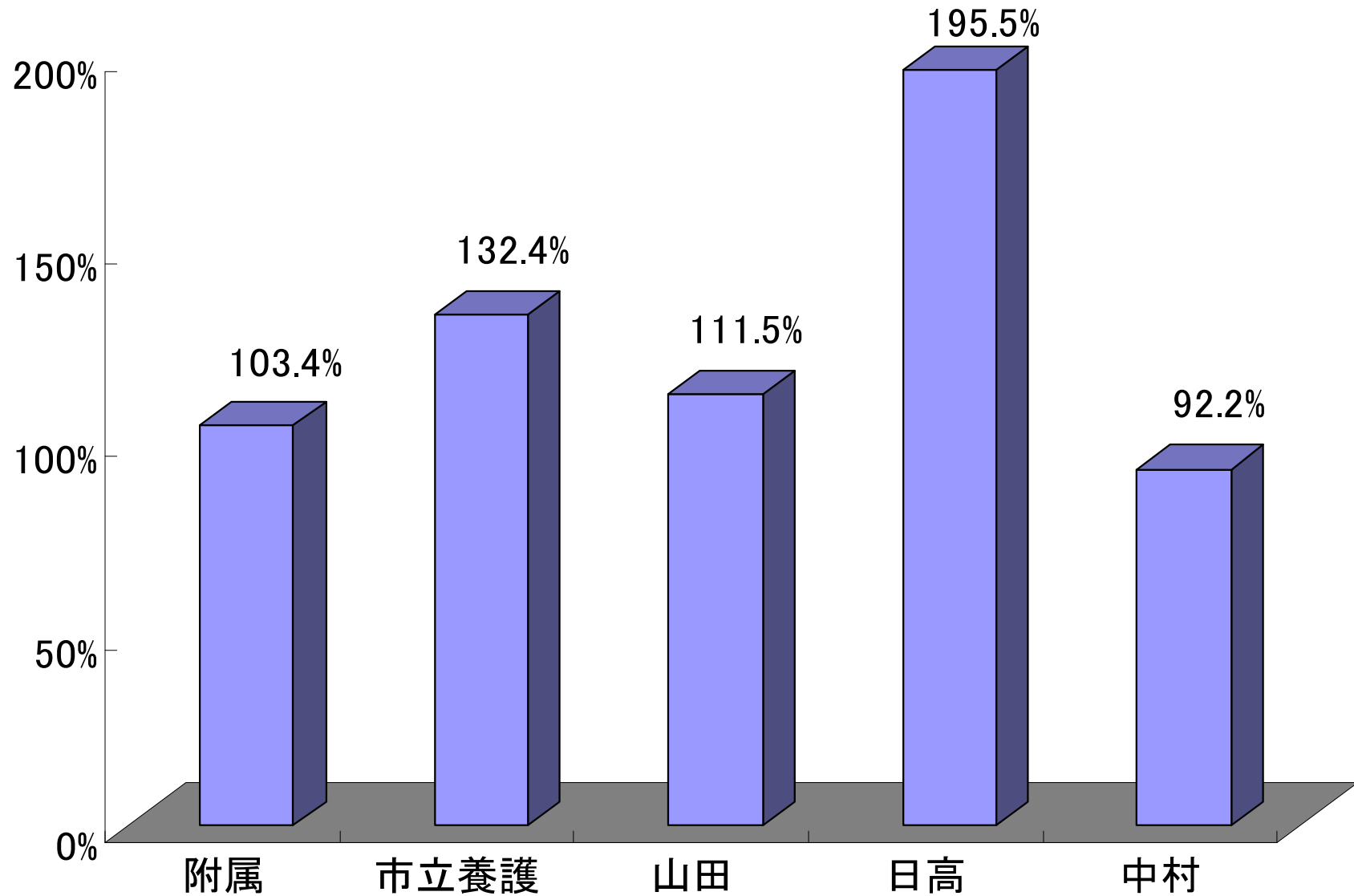


知的障害特別支援学校在籍児童生徒数が増加傾向を示している要因として考えられること(3つの要因)

- 1 保護者の間に特別支援学校の教育に対する理解が深まったこと。
- 2 幼児児童生徒に占める特別支援学校や特別支援学級に在籍する者の割合が増加したこと。
- 3 特別支援学校高等部への進学希望が増加したこと。

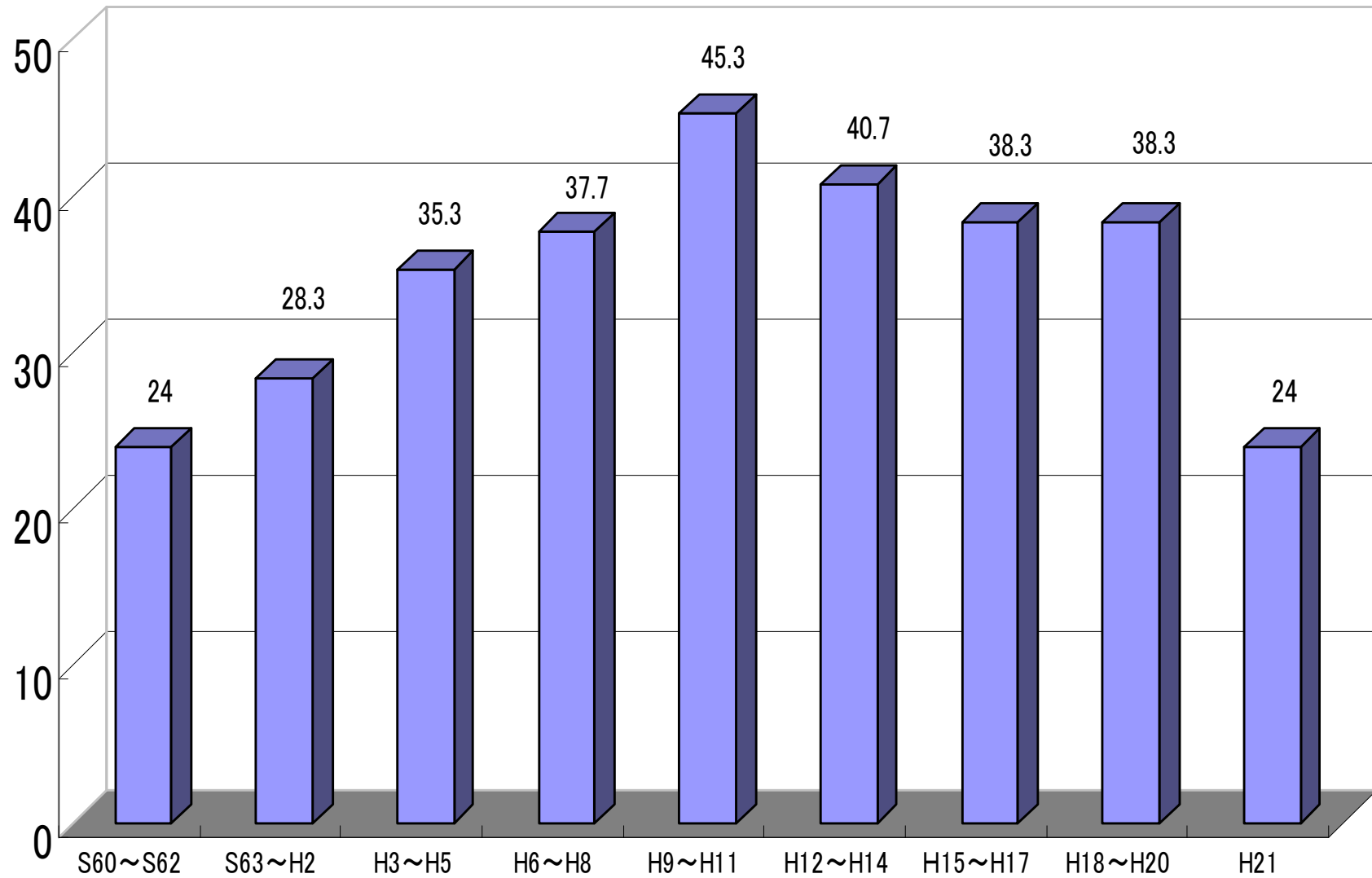
※特別支援学校における幼児児童生徒数の増加の現状についてのヒアリング結果まとめより(文部科学省平成19年4・5月実施)

10年前と現在の児童生徒数の増加率

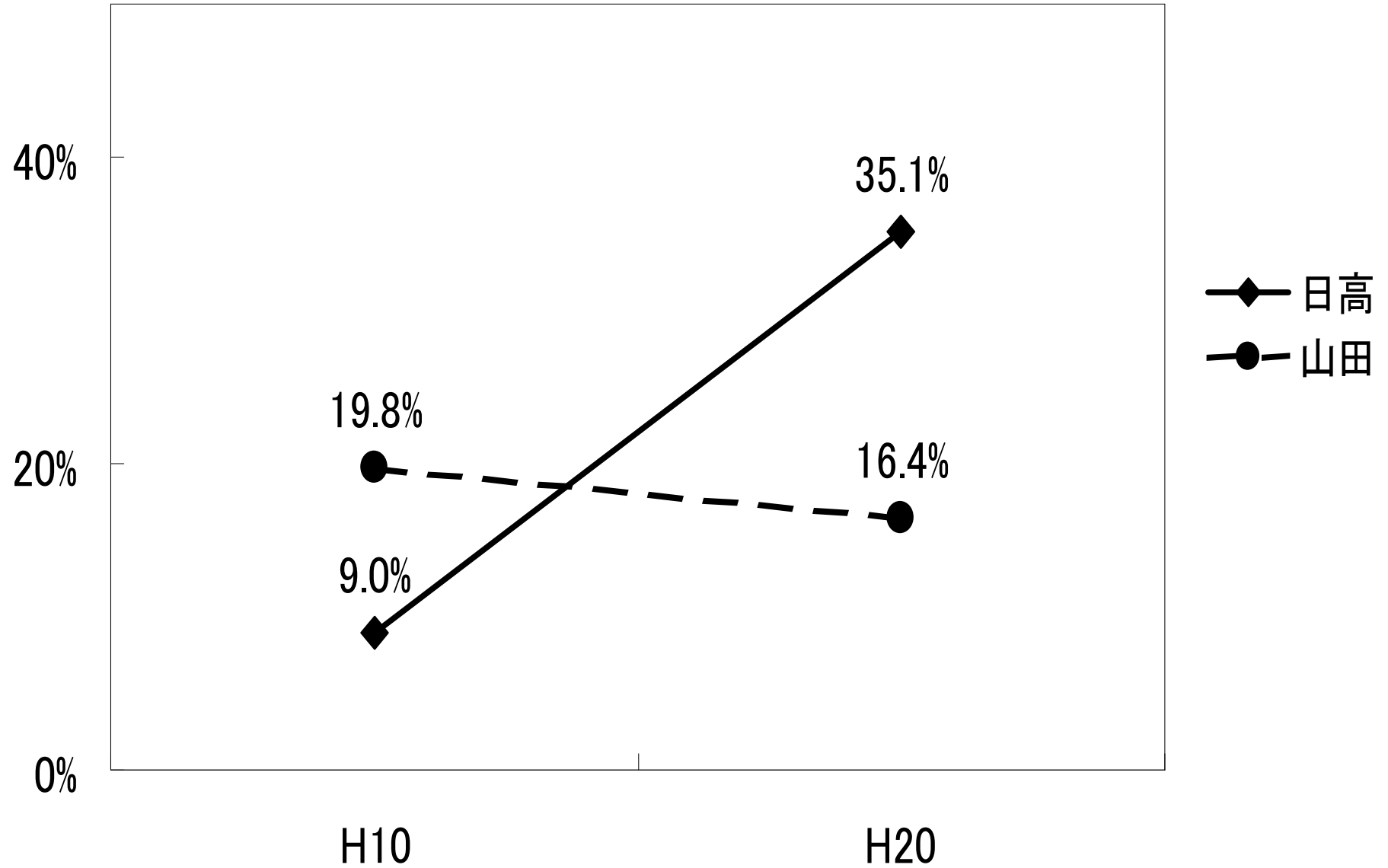


高知市在住の教育対応(知的障害)の状況

(人)



高知市に居所のある在籍者の割合の推移



この課題に対するこれまでの取組(全国)

- 特別教室等の普通教室への転用
- 普通教室の間仕切り使用
- 既存校舎に増築
- 複数の学級によるチームティーチングを実施
- プレハブを設置
- 空きスペースを教室として改修
- 教育相談室を普通教室に転用
- 外に物置を設置、校内倉庫を教室に転用

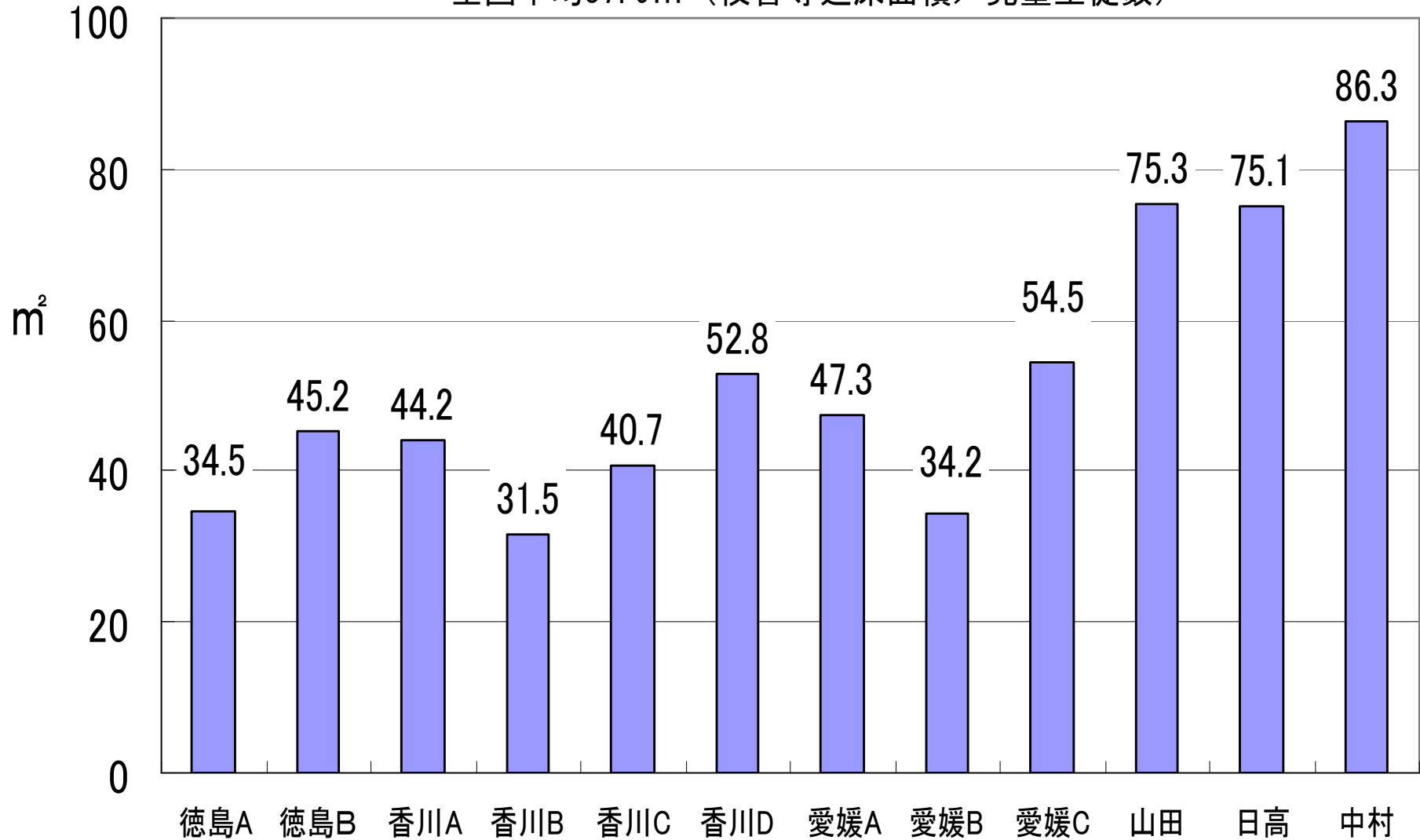
※特別支援学校における幼児児童生徒数の増加の現状についてのヒアリング
結果まとめより(文部科学省平成19年4・5月実施)

この課題に対するこれまでの取組（高知県）

- 特別教室等の普通教室への転用
- 普通教室の間仕切り使用
- プレハブ教室の設置
 - 山田養護学校（H17年度2教室）
 - 日高養護学校（H20年度2教室）
- 事務局及び学校関係者による検討

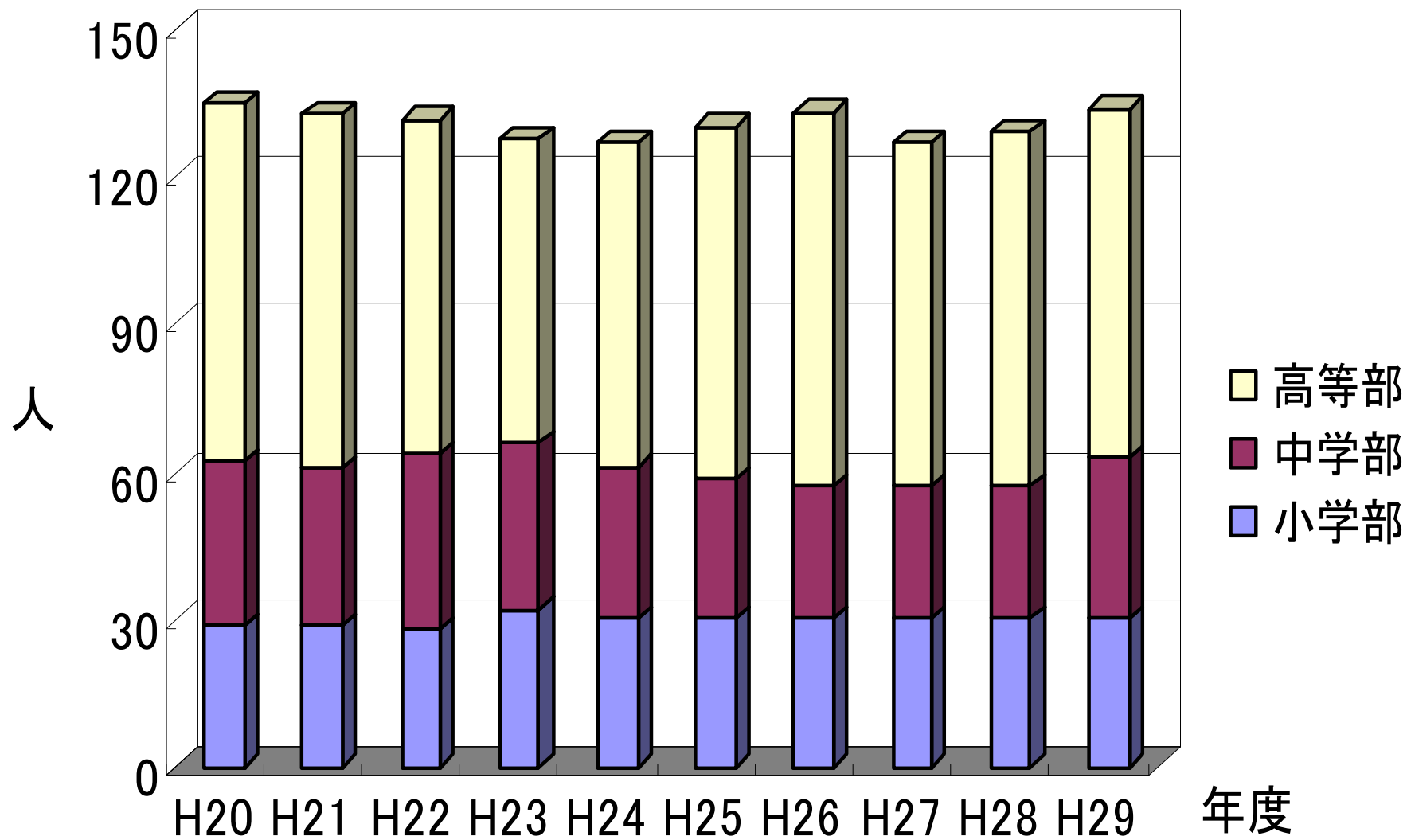
特別支援学校(知的障害)における児童生徒一人当たり保有面積 (㎡)

全国平均57.9㎡ (校舎等延床面積 / 児童生徒数)

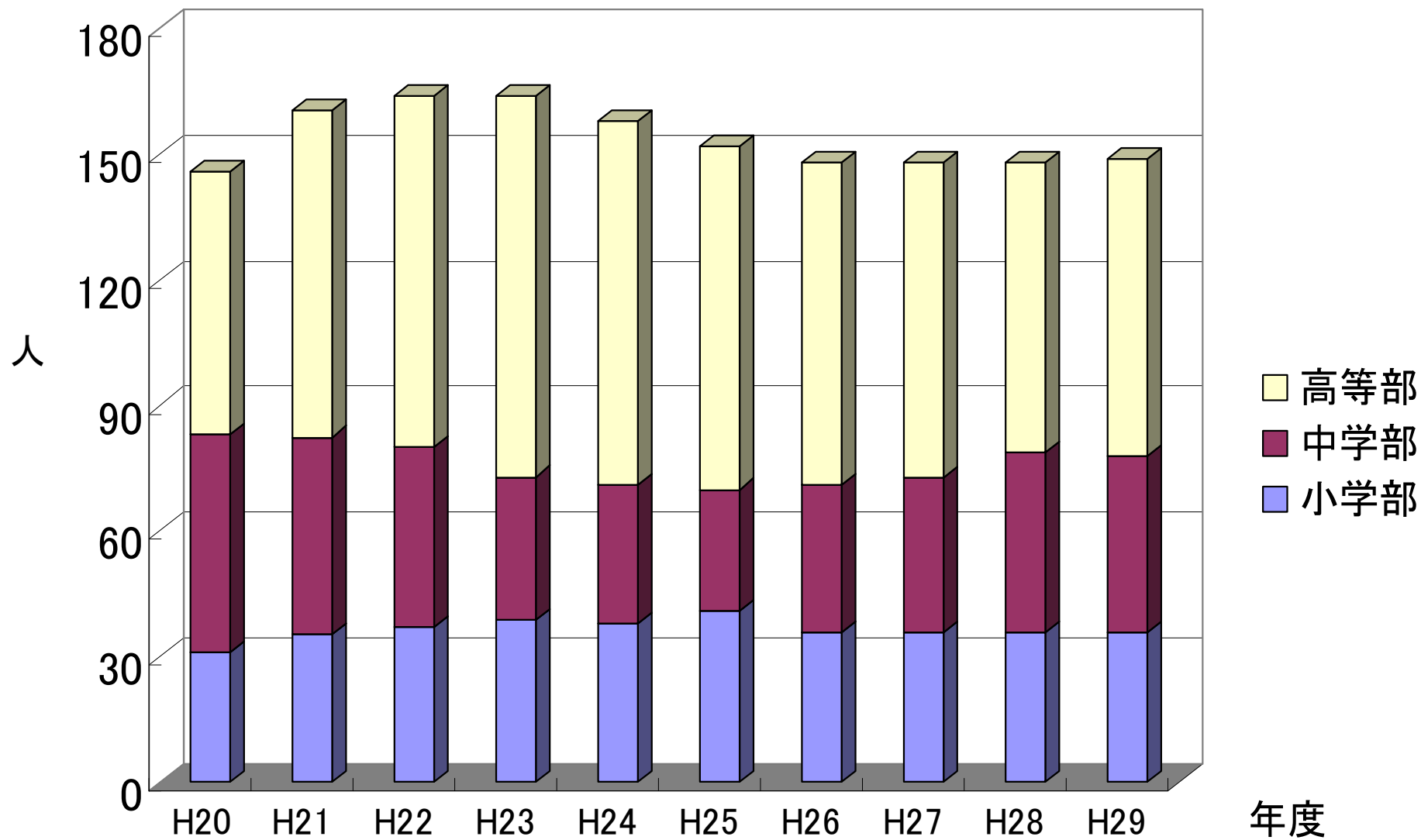


(※四国4県知的障害特別支援学校本校)

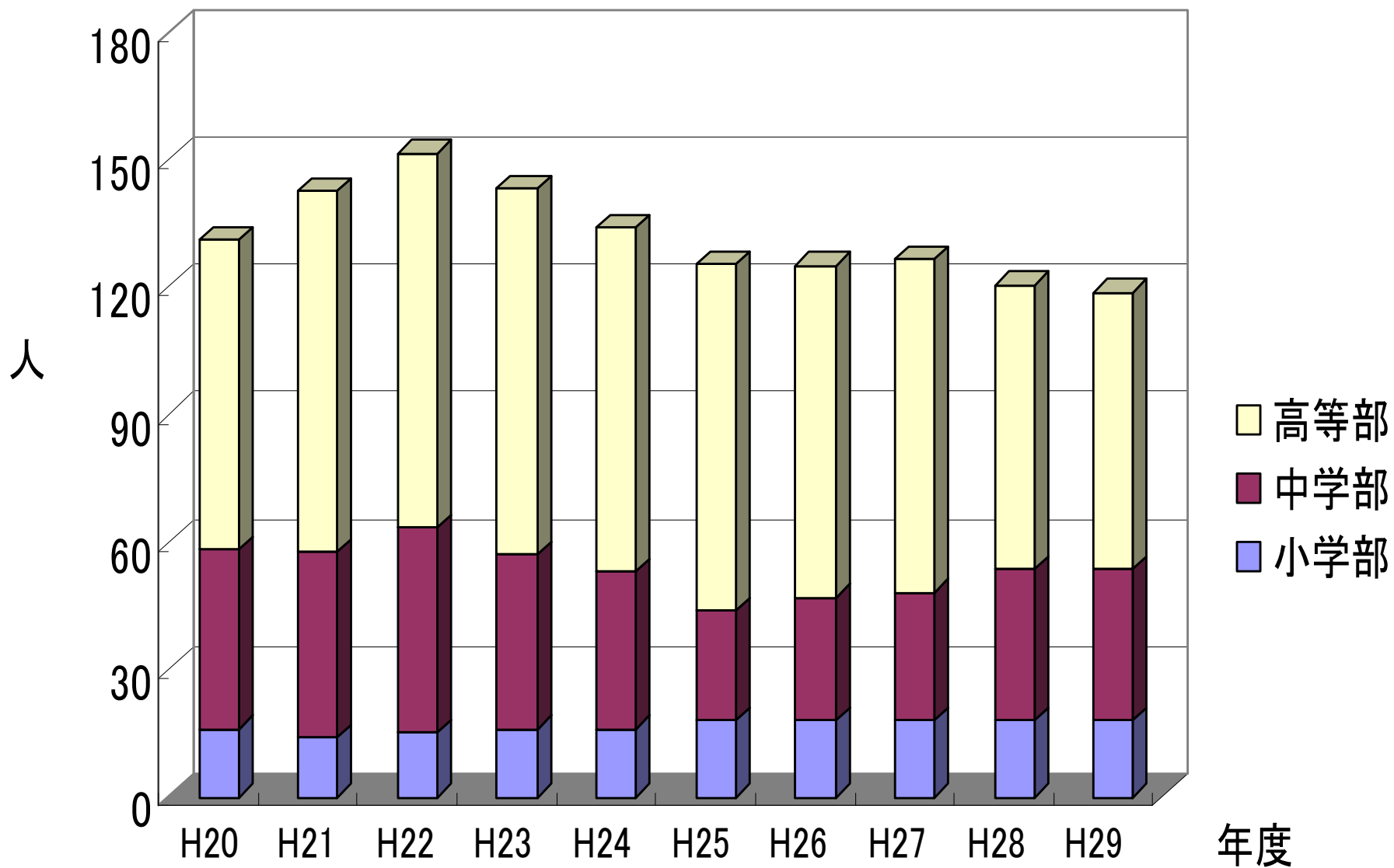
市立養護学校在籍児童生徒数推移予測（H20～29）



山田養護学校在籍児童生徒数推移予測（H20～29）



日高養護学校在籍児童生徒数推移予測（H20～29）



現 状

高知市を校区とする知的障害特別支援学校の児童生徒数の増加傾向が継続している



課 題

高知市を校区とする知的障害特別支援学校の狭隘化が進みつつある



対 応

高知市を校区とする知的障害特別支援学校を適正規模にする抜本的な対応