

資 料

1	審議経過	16
2	県立高等学校再編振興検討委員会設置要綱	17
3	県立高等学校再編振興作業部会設置要綱	18
4	県立高等学校再編振興検討委員会委員名簿	19
5	県立高等学校再編振興作業部会委員名簿	20
6	県立高等学校の改編等の実施状況	21
7	旧学区別中学校卒業生数の推移	23
8	平成24年度県立高等学校配置図	24
9	平成24年度県立高等学校募集学級数別学校一覧（旧学区別）	25
10	平成24年度県立高等学校募集学級数別学校一覧 （高知県産業振興計画地域アクションプランブロック別）	26
11	平成24年度県立高等学校の学科及びコース一覧	27
12	公立高等学校（全日制課程）の学科別（本科）生徒数の比率	28
13	公立高等学校定時制・通信制の状況	29
14	高等学校における進路の状況	30
15	公立高等学校における中途退学者の状況	31
16	再編振興に関するアンケートについて	32

1 審議経過

< 県立高等学校再編振興検討委員会 >

	開催日	審議内容
平成 23 年度	9月 5日	○本県の高等学校教育の現状について ○県立高等学校再編振興に関する基本的な考え方について
	11月21日	○産業教育に関すること ○地域における学校の配置に関すること ○キャリア教育に関すること ○多様性への対応に関すること ○全体的な内容及び運営に関すること
	2月20日	○定時制・通信制について
平成 24 年度	4月26日	○普通科（連携型中高一貫教育校を含む）について
	6月18日	○総合学科の在り方について ○併設型中高一貫教育校の在り方について
	8月 8日	○総合学科の在り方について ○併設型中高一貫教育校の在り方について
	9月 7日	○学校・学科の適正規模について ○学校・学科の適正配置について
	10月29日	○県立高等学校再編振興検討委員会及び作業部会の意見（視点別整理）について
	12月 6日	○県立高等学校再編振興検討委員会及び作業部会の意見（視点別整理）について
	12月27日	○報告書の作成に向けて整理した資料の審議
	1月28日	○報告書原案の審議
	2月 5日	○報告書案の審議

< 県立高等学校再編振興作業部会 >

	開催日	審議内容
平成 23 年度	10月18日	○本県の高等学校教育の現状について ○県立高等学校再編振興に関する基本的な考え方について
	1月 5日	○産業教育に関すること ○地域における学校の配置に関すること ○キャリア教育に関すること ○多様性への対応に関すること ○全体的な内容及び運営に関すること
	3月14日	○定時制・通信制について
平成 24 年度	5月31日	○普通科（連携型中高一貫教育校を含む）について
	7月18日	○総合学科の在り方について ○併設型中高一貫教育校の在り方について
	10月 9日	○学校・学科の適正規模について ○学校・学科の適正配置について
	1月17日	○報告書の作成に向けて整理した資料の審議

2 県立高等学校再編振興検討委員会設置要綱

(目的及び設置)

第1条 この要綱は、県立高等学校再編計画（平成15年度策定）に続く新たな県立高等学校再編振興計画を策定するために、県立高等学校の在り方、具体的な再編振興計画の進め方及び教育環境の整備等について検討し、教育委員会に報告することを目的として「県立高等学校再編振興検討委員会」（以下「検討委員会」という。）を設置するとともに、検討委員会の組織及び運営に関して必要な事項を定めるものとする。

(組織)

第2条 検討委員会は、委員15名以内で組織する。

- 2 委員は、教育長が委嘱又は任命する。
- 3 検討委員会には、委員長及び副委員長を置く。
- 4 委員長及び副委員長は、それぞれ委員の互選によって決定する。
- 5 委員長は、検討委員会の会務を総括する。
- 6 副委員長は、委員長を補佐し、委員長に事故あるとき又は委員長が欠けたときは、その職務を代理する。

(任期等)

第3条 委員の任期は、委嘱又は任命の日から平成25年3月31日までとする。ただし、委員が欠けた場合における補欠の委員の任期は、前任者の残任期間とする。

(会議)

第4条 検討委員会の会議（以下「会議」という。）の進行は委員長が務める。委員長が出席できないときは副委員長が代理する。

- 2 会議は、委員の過半数が出席しなければ開くことができない。
- 3 委員長は、必要があると認めるときは、会議に委員以外の者に出席を求め、資料の提出や意見、説明、その他の協力を求めることができる。
- 4 会議は公開とする。ただし、出席した3分の2以上の多数で議決したときは、非公開とする。

(庶務)

第5条 検討委員会の庶務は、教育委員会事務局高等学校課が行う。

(その他)

第6条 この要綱に定めるもののほか、検討委員会の運営に関し必要な事項は、委員長が定める。

附 則

この要綱は、平成23年8月19日から施行する。

附 則

この要綱は、平成24年8月1日から施行する。

3 県立高等学校再編振興作業部会設置要綱

(目的及び設置)

第1条 この要綱は、県立高等学校再編計画（平成15年度策定）に続く新たな県立高等学校再編振興計画を策定するために、県立高等学校の在り方、具体的な再編振興計画の進め方及び教育環境の整備等について検討する県立高等学校再編振興検討委員会での検討内容を補完することを目的として、「県立高等学校再編振興作業部会」（以下「作業部会」という。）を設置するとともに、作業部会の組織及び運営に関して必要な事項を定めるものとする。

(組織)

第2条 作業部会は、委員15名以内で組織する。

- 2 委員は、教育長が委嘱又は任命する。
- 3 作業部会には、会長及び副会長を置く。
- 4 会長及び副会長は、それぞれ委員の互選によって決定する。
- 5 会長は、作業部会の会務を総括する。
- 6 副会長は、会長を補佐し、会長に事故あるとき又は会長が欠けたときは、その職務を代理する。

(任期等)

第3条 委員の任期は、委嘱又は任命の日から平成25年3月31日までとする。ただし、委員が欠けた場合における補欠の委員の任期は、前任者の残任期間とする。

(会議)

第4条 作業部会の会議（以下「会議」という。）の進行は会長が務める。会長が出席できないときは副会長が代理する。

- 2 会議は、委員の過半数が出席しなければ開くことができない。
- 3 会長は、必要があると認めるときは、会議に委員以外の者に出席を求め、資料の提出や意見、説明、その他の協力を求めることができる。
- 4 会議は公開とする。ただし、出席した3分の2以上の多数で議決したときは、非公開とする。

(庶務)

第5条 作業部会の庶務は、教育委員会事務局高等学校課が行う。

(その他)

第6条 この要綱に定めるもののほか、作業部会の運営に関し必要な事項は、会長が定める。

附 則

この要綱は、平成23年9月12日から施行する。

附 則

この要綱は、平成24年8月31日から施行する。

4 県立高等学校再編振興検討委員会委員名簿

番号	氏名	役職等
1	岩原 利枝	P T A関係（高知農業高等学校 P T A）
2	受田 浩之 （委員長）	産業振興計画検討委員（高知大学副学長）
3	岡田 健 （平成23年度）	平成23年度高知県高等学校長協会長（高知丸の内高等学校 校長）
	垣内 守男 （平成24年度）	平成24年度高知県高等学校長協会長（高知南高等学校 校長）
4	川上 恵美子	中学校関係（梶原町立梶原中学校 校長）
5	小西 砂千夫	産業振興計画検討委員（関西学院大学大学院経済学研究科人間福祉学部教授）
6	坂本 あや	一般（有限会社ビオス大方取締役）
7	澤田 靖子	P T A関係（土佐町立土佐町中学校 P T A）
8	瀧本 豊	市町村教育委員会関係（土佐市教育長）
9	那須 清吾	地元大学（高知工科大学教授、社会マネジメント学科長、社会マネジメント研究所長）
10	濱川 博子	スクールカウンセラー（スクールカウンセラー活用事業スーパーバイザー）
11	宮上 多加子	福祉関係（高知県立大学社会福祉学部社会福祉学科教授）
12	宮崎 育子	看護関係（高知県看護協会会長）
13	宮地 貴嗣	産業界（ラ・ヴィータ宮地電機株式会社代表取締役社長）
14	山崎 實樹助	産業界（高知県農業協同組合中央会会長）
15	吉岡 珍正 （副委員長）	市町村関係（越知町長）

5 県立高等学校再編振興作業部会委員名簿

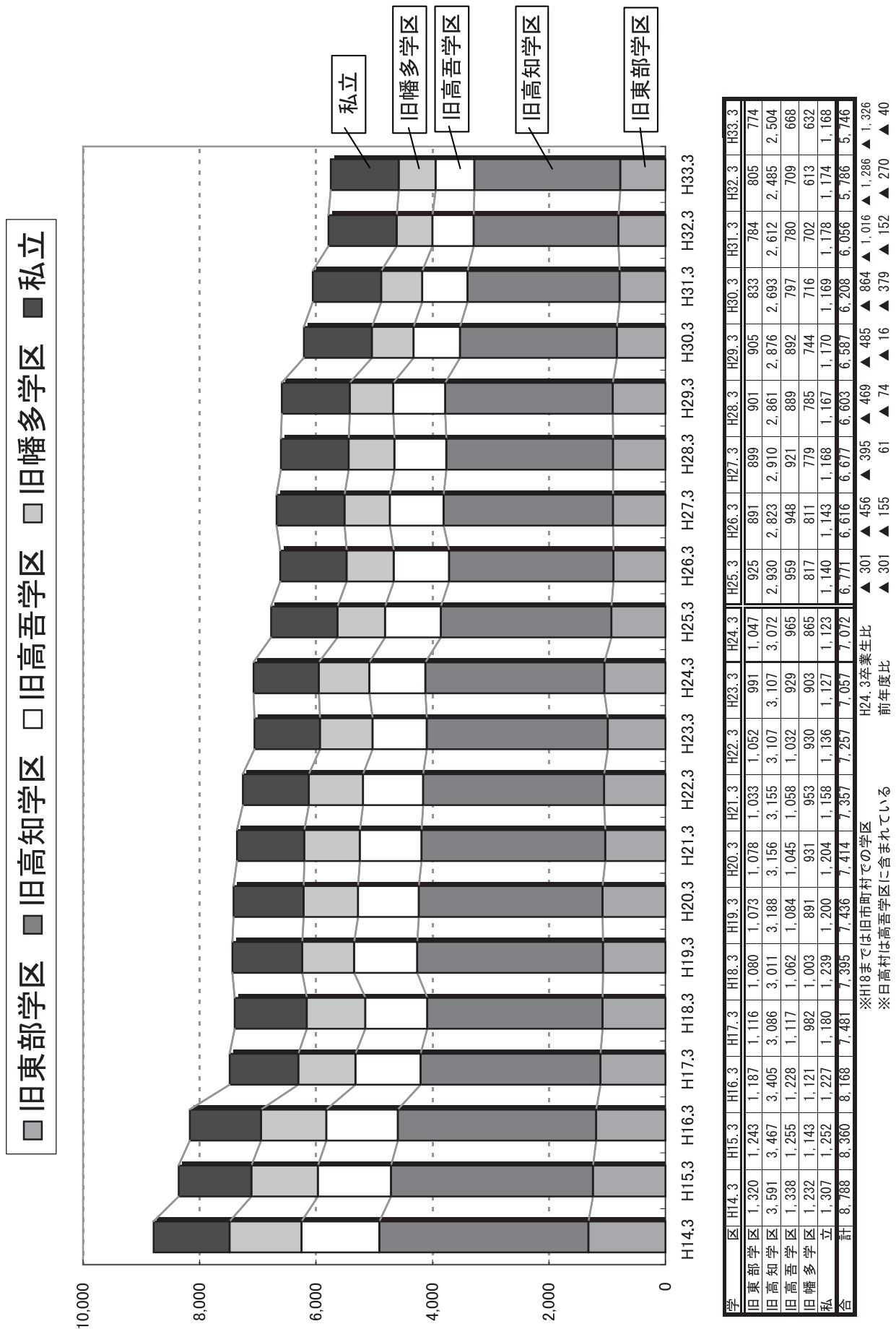
番号	氏名	役職等
1	伊藤 正孝 (平成23年度)	高等学校関係 (岡豊高等学校 副校長)
	下司 眞由美 (平成24年度)	高等学校関係 (岡豊高等学校 副校長)
2	梅原 俊男	高等学校関係 (高知工業高等学校 定時制 教頭)
3	垣内 守男 (平成23年度会長)	平成23年度高知県高等学校長協会副会長 (高知南高等学校 校長)
	尾原 賢治 (平成24年度会長)	平成24年度高知県高等学校長協会副会長 (安芸高等学校 校長)
4	川村 泰夫	特別支援学校関係 (山田養護学校 副校長)
5	小松 泰樹 (平成23年度)	市町村教育委員会関係 (香南市教育委員会参事兼指導監)
	竹内 信人 (平成24年度)	市町村教育委員会関係 (南国市教育委員会学校教育課長)
6	高月 琴	高等学校関係 (高岡高等学校 教諭)
7	田邊 裕貴	市町村教育委員会関係 (高知市教育委員会学校教育課指導主事)
8	谷脇 澄男	高等学校関係 (室戸高等学校 教頭)
9	土居 英一 (副会長)	市町村教育委員会関係 (高知市教育委員会学校教育課長)
10	中村 光宏	事務職関係 (宿毛高等学校 事務長)
11	中山 美佳	P T A 関係 (高知追手前高等学校 P T A)
12	中脇 正人	P T A 関係 (香南市立野市中学校 P T A)
13	橋本 万里子	高等学校関係 (高知北高等学校 教諭)
14	濱口 知恵	中学校関係 (高知市立土佐山中学校 教頭)
15	正木 敬造	中学校関係 (津野町立葉山中学校 校長)

6 県立高等学校の改編等の実施状況

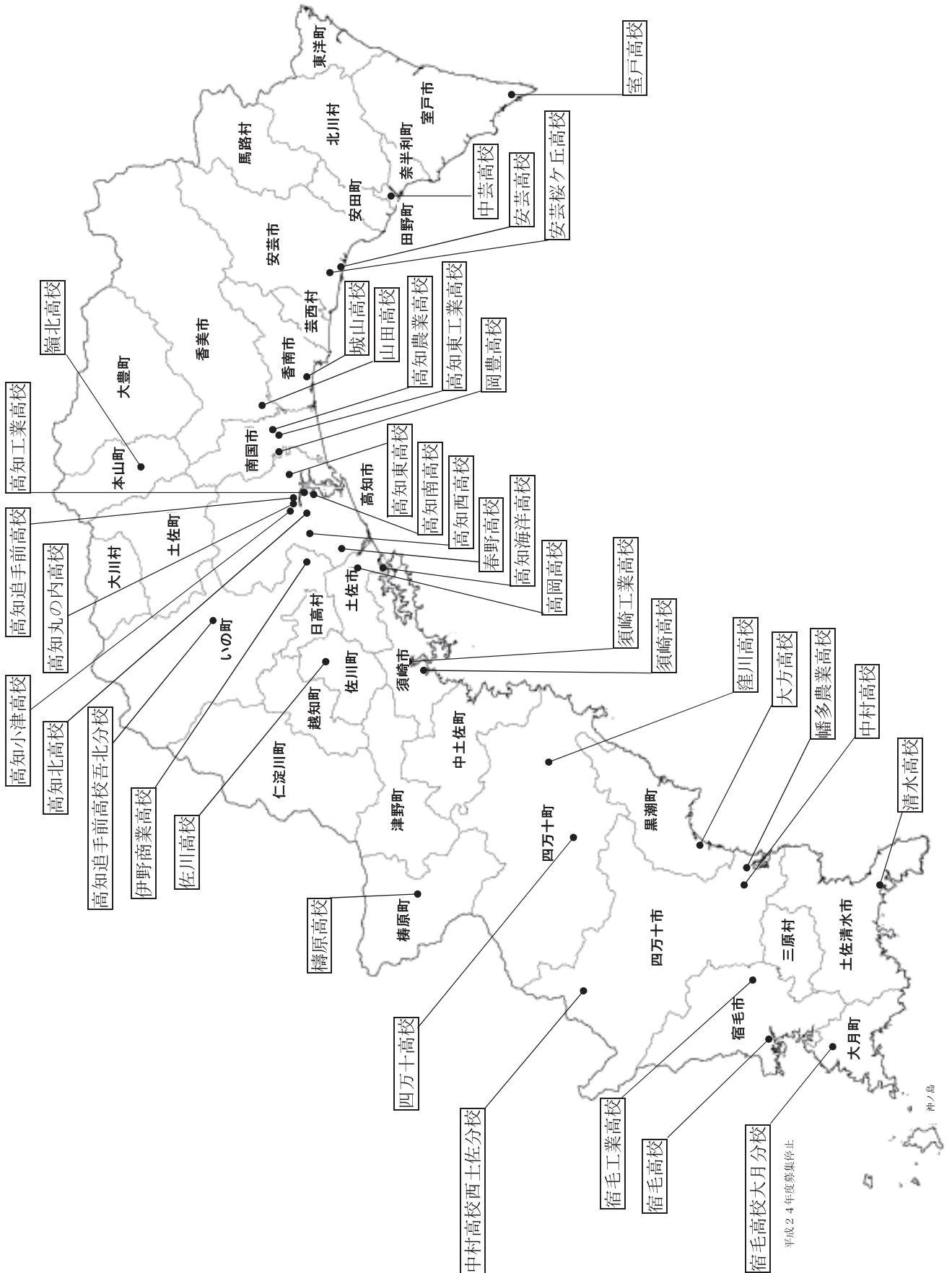
実施年度	学校名	改編前				改編後				備考
		課程	学科	科・コース	学級数	課程	学科	科・コース	学級数	
17	安芸	全	文理	文理科	2					(募集停止)
	高知農業	全	農業	生産経済科	1	全	農業	農業総合科	1	学科改編
				園芸科	1			畜産総合科	1	
				畜産科	1			森林総合科	1	
				林業科	1			環境土木科	1	
				農業土木科	1			食品ビジネス科	1	
				食品化学科	1			生活総合科	1	
				生活科学科	1					
	高知追手前	全	普通	普通科 (人文・語学コース) (総合科学コース) (自然科学コース)	4 1 2	全	普通	普通科 (人文コース) (科学コース)	4 3	コース改編
	高知丸の内	全	普通	普通科	3	全	普通	普通科(単位制)	4	単位制、男女共学に
			家庭	家政科	1					(募集停止)
			音楽	音楽科	1	全	音楽	音楽科(学年制)	1	男女共学に
	大方 (大方商業)	全	商業	商業科	1	定 (単)	普通	普通科(昼)	2	校名変更 学科改編 課程転換
			情報	情報科	1			普通科(夜)	1	
						通	普通	普通科	100人	新設
	中村	全	外国語	英語科	1					
		定	普通	普通科	1					(募集停止)
通		普通	普通科	100人						
宿毛工業	全	工業	機械・生産系 (機械工学科、 自動車工学科)	2	全	工業	機械科(機械専攻、自動車専攻)	1	学科改編	
			建設・環境系 (土木工学科、 建築工学科)	2			建設科(土木専攻、建築専攻)	1		
			電気・情報系 (電気工学科、 情報工学科)	2			電気科	1		
							情報技術科	1		
18	中芸	全	普通	普通科	2	定 (単)	普通	普通科(昼)	2	課程転換
		定	普通	普通科	1			普通科(夜)	1	
	安芸	定	普通	普通科	1					(募集停止)
	春野 (高知園芸)	全	農業	施設園芸科	1	全	総合	総合学科 (人文教養、生活福祉、 芸術スポーツ、園芸科学、 食農科学、造園装飾系列)	4	校名変更 学科改編
				園芸経済科	1					
				環境デザイン科	1					
				生活科学科	1					
	高知海洋	全	水産	マリン技術科	1	全	水産	海洋学科	2	学科改編
				マリン工学科	1					
				マリン科学科	1					
須崎工業					全	工業	ユニバーサルデザイン科	1	新設	
久礼分校	全	家庭	家政科	1					(募集停止)	

実施年度	学校名	改 編 前				改 編 後				備 考
		課程	学科	科・コース	学級数	課程	学科	科・コース	学級数	
19	室戸、山田 高岡、須崎 佐川、窪川 宿毛、清水	定	普通	普通科		定 (単)	普通	普通科	各1	学年制を 単位制に 改編
	工業		機械科	工業			機械科	1		
			機械科、電気科、 土木科、建築科	工業			機械科、電気科、 土木科、建築科	各1		
20	高知工業	全	工業	インテリア科	1	全	工業	総合デザイン科	1	学科改編
	大 栃	全	普通	普通科	1					(募集停止)
21	仁 淀	全	普通	普通科	1					(募集停止)
22	窪 川	定	普通	普通科	1					(募集停止)
23	高 知 南	全	国 際	国際教養科	1	全	国 際	国 際 科	1	学科改編
				国際科学科	1					
24	高知追手前	全	普通	普通科 (人文コース) (科学コース)	4 3	全	普通	普通科	7	コース制廃止
	伊野商業	全	商 業	情報処理科	1	全 (単)	商 業	キャリアビジネス科	4	学年制を 単位制に 改編、 学科改編
				国際観光科	1					
				情報デザイン科	1					
				ビジネス会計科	1					
	メディアクリエート科	1								
大月分校	全	普通	普通科	1					(募集停止)	

7 旧学区別中学校卒業生数の推移 H14.3~H33.3 但し、H25.3以降は推計



8 平成24年度県立高等学校配置図



平成24年度募集停止

9 平成24年度県立高等学校募集学級数別学校一覧（旧学区別）

1 全日制

	学科	1学級	2学級	3学級	4学級	5学級	6学級	7学級	8学級	計
旧東部学区	普通		城山		安芸					6校 19学級
			嶺北							
	普通・商業					山田				
	工業・商業			安芸桜ヶ丘						
	総合			室戸						
旧高知学区	普通	吾北分校						高知追手前	岡豊	13校 73学級
	普通・理数							高知小津		
	普通・外国語							高知西		
	普通・国際						高知南			
	普通・音楽					高知丸の内				
	農業						高知農業			
	工業					高知東工業		高知工業		
	商業				伊野商業					
	総合				春野					
	総合・看護						高知東			
旧高吾学区	普通		高岡	佐川						8校 21学級
			窪川							
			檮原							
			四万十							
	工業				須崎工業					
水産		高知海洋								
	総合				須崎					
旧幡多学区	普通	西土佐分校	清水			中村				6校 20学級
	農業				幡多農業					
	工業				宿毛工業					
	総合				宿毛					
計		2校	8校	3校	8校	4校	3校	4校	1校	33校
規模別学校割合		6.1%	24.2%	9.1%	24.2%	12.1%	9.1%	12.1%	3.0%	

* 宿毛高校大月分校はH24に募集停止

2 定時制及び多部制単位制

	学科	1学級	2学級	3学級	4学級	計
旧東部学区	普通	室戸				3校 4学級
		中芸（昼）				
		中芸（夜）				
		山田				
旧高知学区	普通	高知北（夜）	高知北（昼）			3校 9学級
	看護	高知北（夜）				
	工業	高知東工業		高知工業		
旧高吾学区	普通	高岡				3校 3学級
		須崎				
		佐川				
旧幡多学区	普通	大方（夜）	大方（昼）			3校 5学級
		宿毛				
		清水				
計						12校

3 通信制

◎高知北高校（1学年募集定員200人）

◎大方高校（1学年募集定員100人）

10 平成24年度県立高等学校募集学級数別学校一覧

(高知県産業振興計画地域アクションプランブロック別)

	学科	1学級	2学級	3学級	4学級	5学級	6学級	7学級	8学級	計
安芸	普通				安芸					4校 11学級
	普通・多部	中芸*								
	工業・商業			安芸桜ヶ丘						
	総合			室戸*						
物部川	普通		城山						岡豊	5校 26学級
	普通・商業					山田*				
	農業						高知農業			
	工業					高知東工業*				
嶺北	普通		嶺北							1校2学級
高知市	普通							高知追手前		9校 51学級
	普通・理数							高知小津		
	普通・外国語							高知西		
	普通・国際						高知南			
	普通・音楽					高知丸の内				
	普通・多部		高知北**							
	工業							高知工業*		
	総合				春野					
総合・看護							高知東			
仁淀川	普通	吾北分校	高岡*	佐川*						5校 12学級
	商業				伊野商業					
	水産		高知海洋							
高幡	普通		窪川							5校 14学級
			樽原							
			四万十							
	工業				須崎工業					
総合				須崎*						
幡多	普通	西土佐分校	清水*			中村				7校 22学級
	普通・多部		大方**							
	農業				幡多農業					
	工業				宿毛工業					
	総合				宿毛*					
計		3校	10校	3校	8校	4校	3校	4校	1校	36校

*定時制(夜間部)を設置

**定時制(夜間部)及び通信制を設置

11 平成24年度県立高等学校の学科及びコース一覧

全日制の設置状況

旧学区等 学科	旧東部学区			旧高知学区			旧高吾学区			旧幡多学区			
	学校名	科・コース	入学定員に対する1学年学級数	学校名	科・コース	入学定員に対する1学年学級数	学校名	科・コース	入学定員に対する1学年学級数	学校名	科・コース	入学定員に対する1学年学級数	
普通科	安芸	普通科	4	岡豊	普通科	6	高岡	普通科	2	中村	普通科	5	
	城山	普通科	2	高知南	普通科	5	佐川	普通科	3	西土佐分	普通科	1	
	山田	普通科	4	高知追手前	普通科	7	窪川	普通科	2	清水	普通科	2	
	嶺北	普通科	2	吾北分	普通科	1	橋原	普通科	2				
				高知丸の内	普通科	4	四万十	普通科	1				
				高知小津	普通科	6							
				高知西	普通科	6							
普通科系専門 学科				高知南	国際科	1							
				高知丸の内	音楽科	1							
				高知小津	理数科	1							
				高知西	英語科	1							
普通科(コース)				岡豊	体育コース	1	四万十	自然環境コース	1				
				岡豊	芸術コース	1							
農業に 関する 学科	作物・園芸系			高知農業	農業総合科	1				幡多農業	園芸システム科	1	
	畜産系			高知農業	畜産総合科	1				幡多農業	アグリサイエンス科	1	
	林業系			高知農業	森林総合科	1				幡多農業	グリーン環境科	1	
	生活系			高知農業	生活総合科	1				幡多農業	生活コーディネート科	1	
	食品系			高知農業	食品ビジネス科	1							
	土木系			高知農業	環境土木科	1							
工業に 関する 学科	機械系			高知東工業	機械科	1	須崎工業	機械科	1	宿毛工業	機械科	1	
					機械生産システム科	1							
				高知工業	機械科	1							
	情報系			高知工業	情報技術科	1				宿毛工業	情報技術科	1	
	化学系			高知工業	工業化学科	1							
	電気系			高知東工業	電子科	1	須崎工業	電気情報科	1	宿毛工業	電気科	1	
				高知工業	電気科	1							
	建設系	安芸桜ヶ丘	環境建設科	1	高知工業	建築科	1				宿毛工業	建設科	1
					高知工業	土木科	1						
デザイン系			高知工業	総合デザイン科	1	須崎工業	ユニバーサルデザイン科	1					
制御系			高知東工業	電子機械科	1								
その他	安芸桜ヶ丘	環境エネルギー科	1	高知東工業	理工学科	1	須崎工業	造船科	1				
商業に関する学科	山田	商業科	1	伊野商業	キャリアビジネス科	4							
	安芸桜ヶ丘	情報ビジネス科	1										
水産に関する学科							高知海洋	海洋学科	2				
看護に関する学科				高知東	看護科	1							
総合学科	室戸	総合学科	3	高知東	総合学科	5	須崎	総合学科	4	宿毛	総合学科	4	
				春野	総合学科	4							

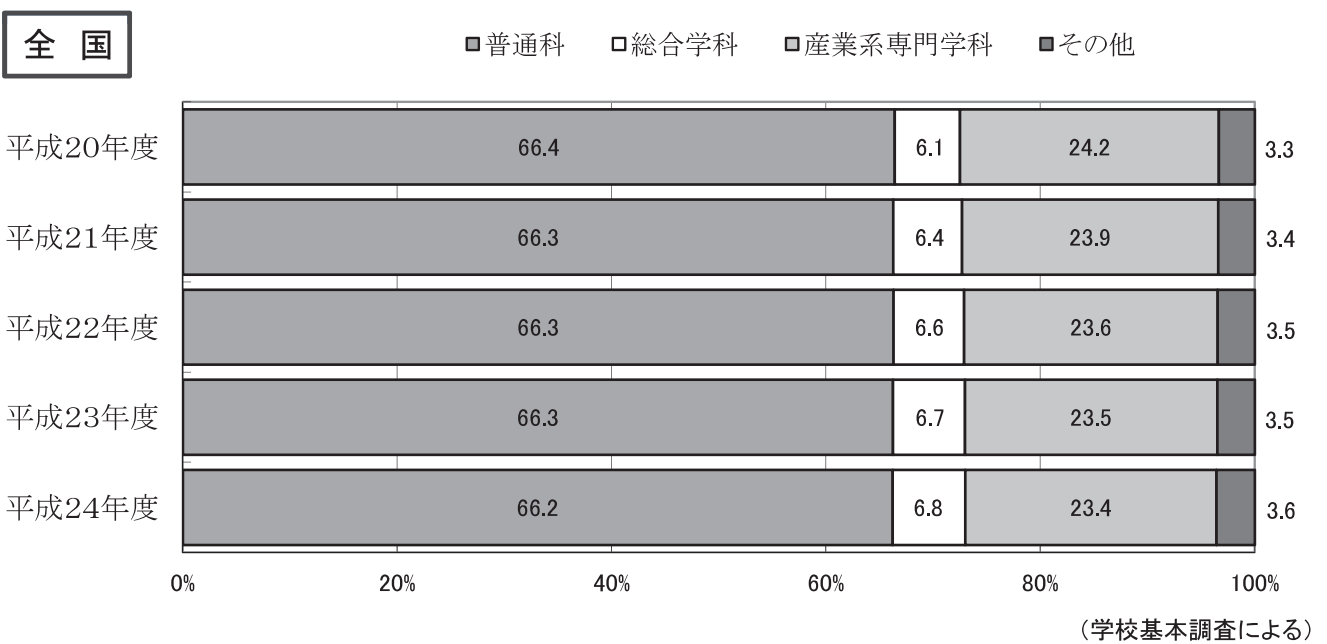
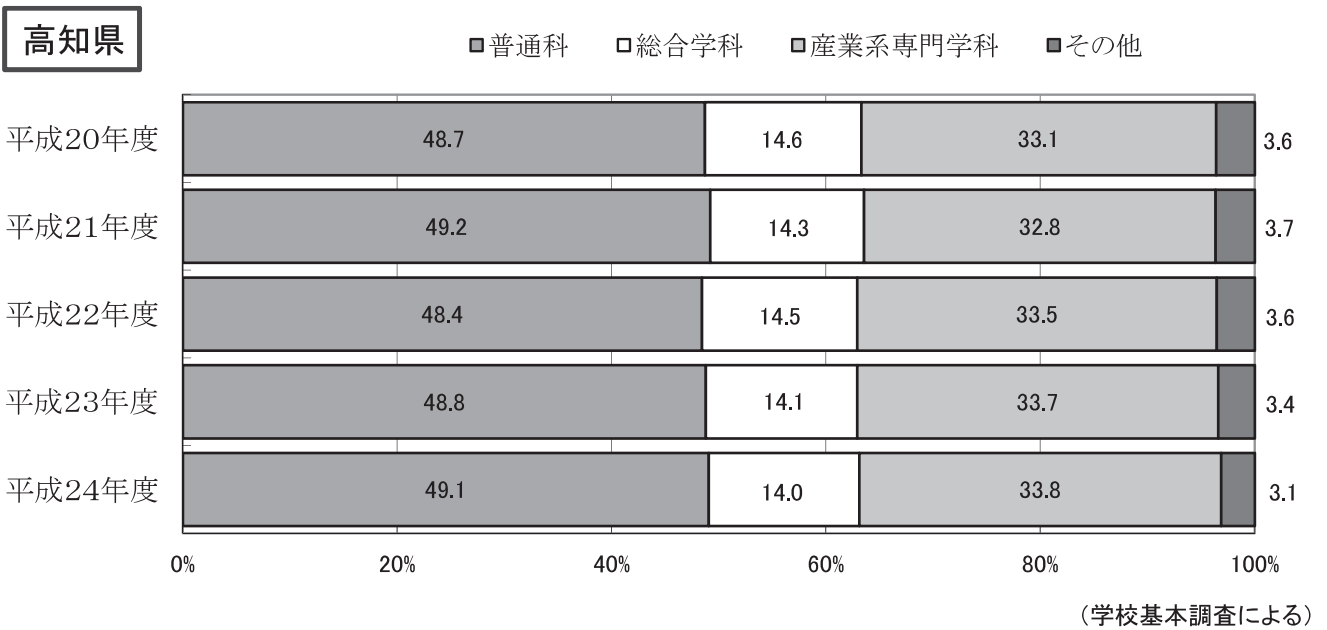
多部制単位制の設置状況

旧学区等	旧東部学区		旧高知学区		旧高吾学区		旧幡多学区	
	学校名	科・コース	学校名	科・コース	学校名	科・コース	学校名	科・コース
多部制単位制	中芸	普通科(昼間部)	高知北	普通科(昼間部)			大方	普通科(昼間部)
		普通科(夜間部)		普通科(夜間部)				普通科(夜間部)
				衛生看護(技能連携)				

定時制・通信制課程の設置状況

旧学区等	旧東部学区		旧高知学区		旧高吾学区		旧幡多学区	
	学校名	科・コース	学校名	科・コース	学校名	科・コース	学校名	科・コース
定時制(夜間)	室戸	普通科	高知東工業	機械	高岡	普通科	宿毛	普通科
	山田	普通科		機械	須崎	普通科	清水	普通科
			高知工業	電気	佐川	普通科		
				土木				
			建築					
通信制			高知北	普通科			大方	普通科

12 公立高等学校（全日制課程）の学科別（本科）生徒数の比率

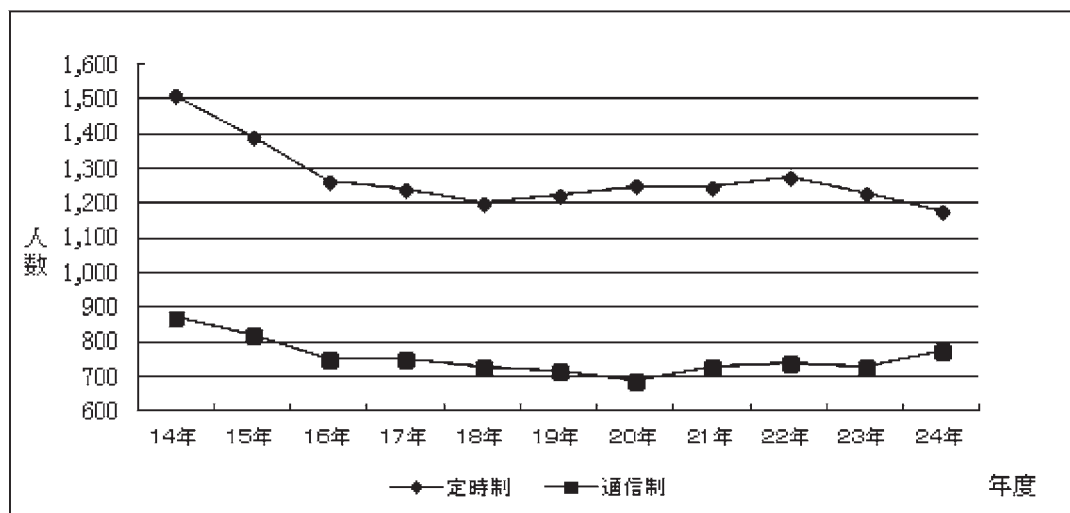


※産業系専門学科：農業・工業・商業・水産・家庭・看護・情報・福祉

13 公立高等学校定時制・通信制の状況

定時制・通信制生徒数の推移

	14年	15年	16年	17年	18年	19年	20年	21年	22年	23年	24年
定時制	1,510	1,392	1,266	1,243	1,200	1,225	1,250	1,247	1,277	1,232	1,177
通信制	870	820	751	749	731	718	686	727	740	730	773
合計	2,380	2,212	2,017	1,992	1,931	1,943	1,936	1,974	2,017	1,962	1,950



※高知県教育委員会高等学校課の「高知県公立高等学校定時制・通信制教育調査資料」による。

定時制生徒の就労状況（年度別）

年度		18	19	20	21	22	23	24
定時制 全体	生徒数合計	1,200	1,225	1,250	1,247	1,277	1,232	1,177
	就労している割合(生徒数)	35.8% 430	31.8% 390	31.6% 395	31.2% 389	30.9% 394	29.5% 363	31.6% 372
	就労していない割合(生徒数)	64.0% 768	67.8% 831	68.0% 850	68.8% 858	67.9% 867	70.3% 866	68.1% 802
定時制 夜間	生徒数合計	771	735	754	761	775	745	700
	就労している割合(生徒数)	55.8% 430	53.1% 390	52.4% 395	51.1% 389	50.8% 394	48.7% 363	53.1% 372
	就労していない割合(生徒数)	44.0% 339	46.4% 341	46.9% 354	48.9% 372	47.1% 365	50.9% 379	46.4% 325

※1 定時制昼間部の生徒は全て無職業者としています。 ※2 合計が100%にならないのは不明者がいるため。

※3 高知県教育委員会高等学校課の「高知県公立高等学校定時制・通信制教育調査資料」による。

高等学校通信制課程の年度別卒業生・進学者数・進学率

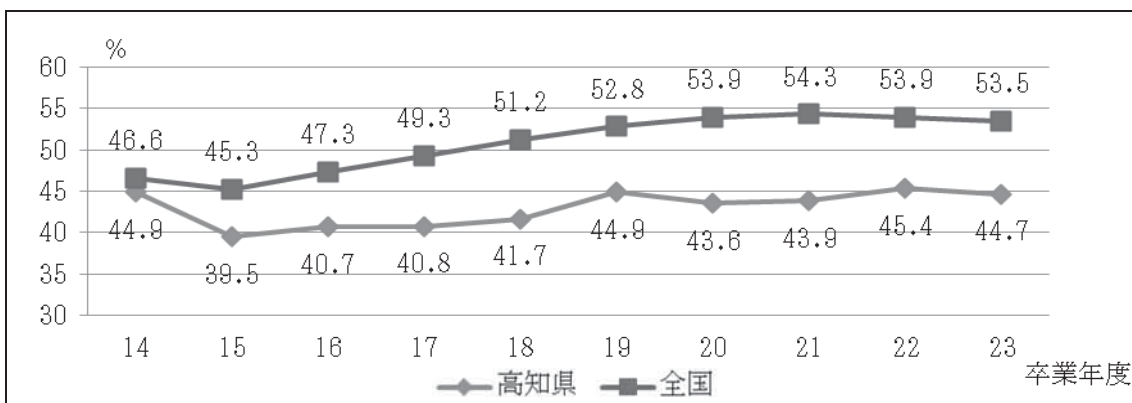
年度	14	15	16	17	18	19	20	21	22	23	過去5年 (19~23年) 平均 (%)
卒業生数	121	127	116	107	125	148	106	114	137	138	
進学者数	17	21	27	11	16	27	26	25	31	31	
進学率	14.0	16.5	23.3	10.3	12.8	18.2	24.5	21.9	22.6	22.5	

※4年制大学、短期大学、その他専門学校等を含む

※高知県教育委員会高等学校課の「高知県公立高等学校定時制・通信制教育調査資料」による。

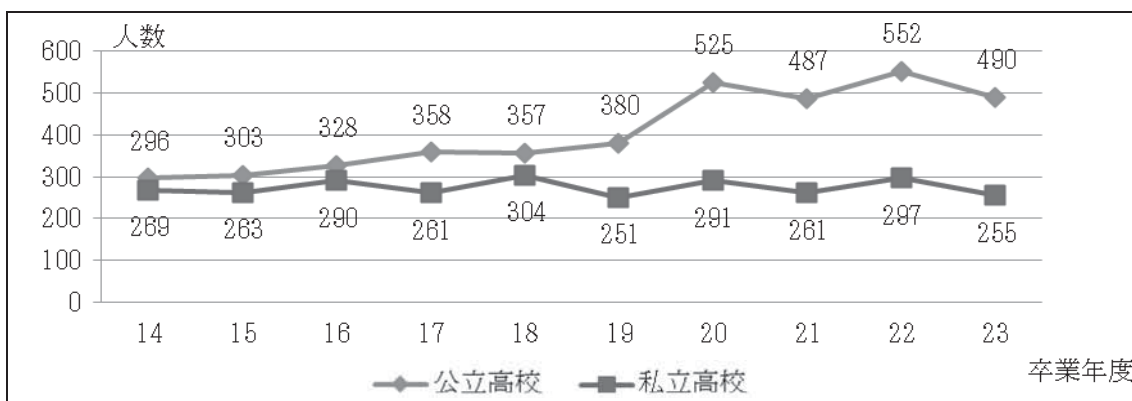
14 高等学校における進路の状況

高等学校卒業後の大学等進学率



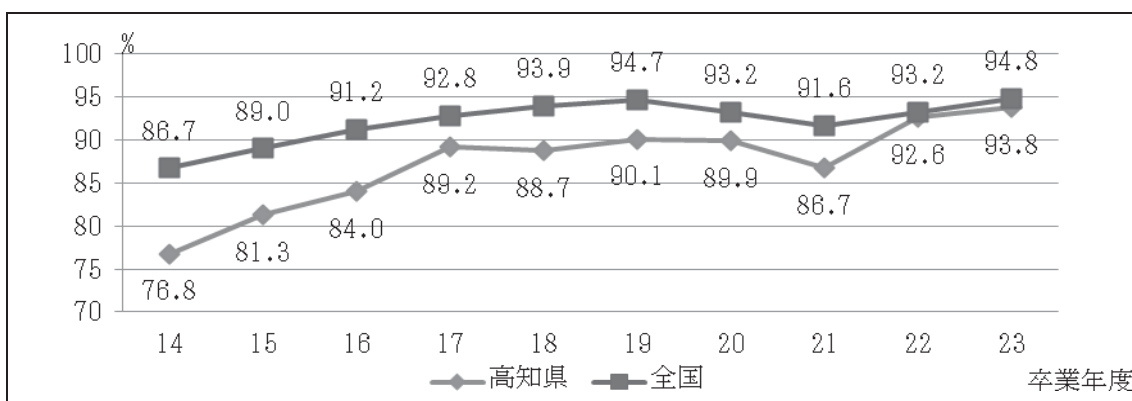
※文部科学省学校基本調査のデータによる。(公立及び私立を含む)

国公立大学進学者の推移



※高知県進学協議会のデータによる。

就職内定率の推移



※高知県の数値は、高知県就職対策連絡協議会のデータによるもので、平成21年度までは3月20日現在、平成22年度からは3月末現在の公立の全日・定時制を含めた数値である。

※全国の数値(私学も含む)については、文部科学省の3月末のデータである。

新規高等学校卒業者の1年目の離職率の推移

	19年3月卒	20年3月卒	21年3月卒	22年3月卒	23年3月卒
高知県	25.4%	25.1%	23.2%	27.5%	26.5%
全国	21.5%	19.4%	17.1%	20.7%	20.8%

※厚生労働省職業安定局労働市場センター業務室 新規学校卒業者の就職離職状況調査結果による。

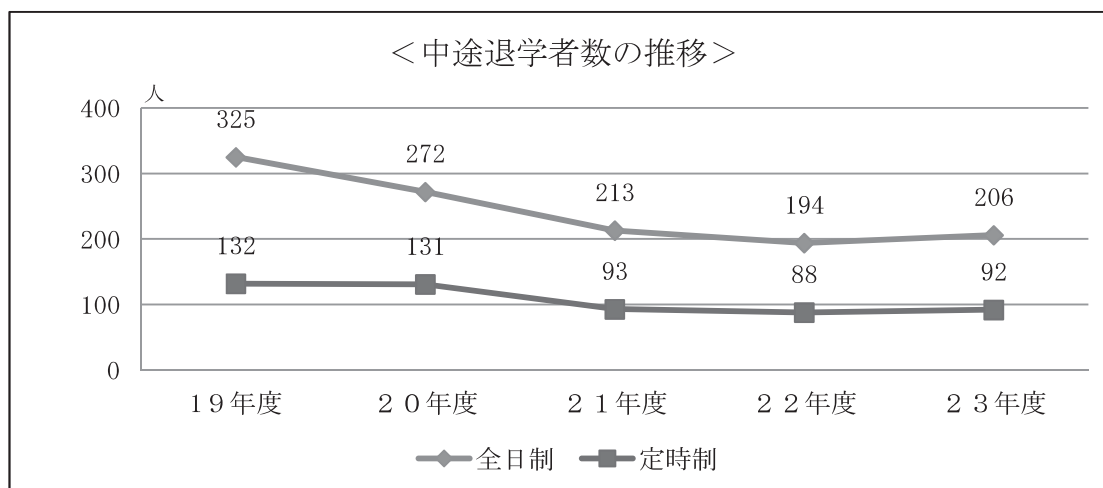
※新規学校卒業該当者(年齢によるみなし)抽出集計したもの。

15 公立高等学校における中途退学者の状況

高知県公立高等学校における中途退学者数の推移

	19年度	20年度	21年度	22年度	23年度
全日制	325	272	213	194	206
定時制	132	131	93	88	92
合計	457	403	306	282	298

(単位：人)

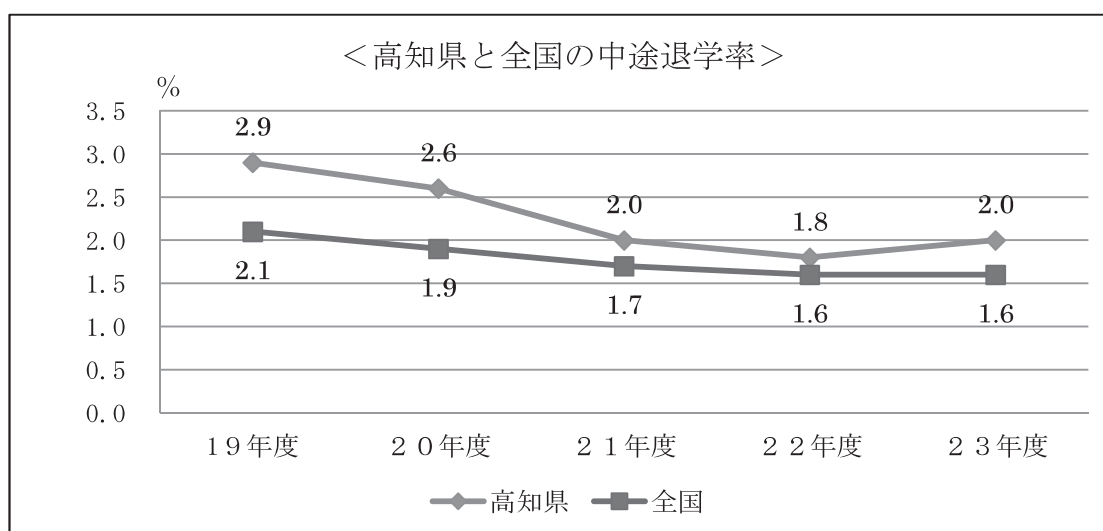


※文部科学省の児童生徒の問題行動等生徒指導上の諸問題に関する調査による。

高知県と全国の中途退学率の推移

	19年度	20年度	21年度	22年度	23年度
高知県	2.9	2.6	2.0	1.8	2.0
全国	2.1	1.9	1.7	1.6	1.6

(単位：%)



※文部科学省の児童生徒の問題行動等生徒指導上の諸問題に関する調査による。

16 再編振興に関するアンケートについて

1 調査の概要

(1) 実施時期

平成23年9月

(2) 調査対象

① 県内の市町村（学校組合）立中学校生徒（3年生）とその保護者

【抽出校】23校を抽出 中学生 773名中、714名から回答

保護者 773名中、631名から回答

② 県内の県立高等学校生徒（2年生）とその保護者

【抽出校】全日制13校、定時制7校

高校生 613名中、540名から回答

保護者 613名中、465名から回答

③ 県内の事業所 100事業所中、84事業所から回答

【業種別】

農・林・漁業：8事業所、土木・建設業：5事業所、製造業：41事業所、

情報通信業：2事業所、運輸業：3事業所、卸売・小売業：15事業所、

飲食店・宿泊業：6事業所、医療・福祉：7事業所、

サービス業：13事業所

(3) 回収状況

① 中学生92.4%、中学生保護者81.6%

② 高校生88.1%、高校生保護者75.9%

③ 事業所84.0%

(4) アンケートの設問

① 中学生、高校生及びその保護者に対する設問

- ・進学する高校を選ぶとき大切にすること
- ・高校で望むこと
- ・高校で身に付けたいこと（高校で身に付けてもらいたいこと）
- ・通学時間
- ・適正学級数
- ・進学したい学科（どのような学科があればよいか）

② 事業所に対する設問

- ・子どもに大切にしてもらいたいこと
- ・高校で身に付けてもらいたいこと
- ・高校と連携できること
- ・どのような学科があればよいか
- ・高卒者を採用するときに重要視すること

2 再編振興に関するアンケート結果（抜粋）

(1) 進学する高校を選択するための要素について

問1 あなたが（お子さまの）進学する高校を選ぶとき、大切にする（した）ことは何ですか。次の中から2つ選んでください。

<回答者別の各項目を選んだ割合>

項目 \ 回答者	中学生	高校生	中学校保護者	高等学校保護者
1 就職や進学の実績	52.9%	35.4%	66.9%	46.7%
2 学科やコースの内容	40.5%	29.6%	44.2%	24.9%
3 部活動の状況	23.8%	11.9%	10.6%	10.8%
4 施設設備の充実	14.8%	5.0%	8.2%	2.2%
5 高校の伝統や印象	18.1%	16.9%	17.7%	21.9%
6 通学の便利さ	21.0%	42.6%	31.5%	47.1%
7 制服	4.3%	7.0%	0.3%	2.4%
8 友達や先輩の意見	11.5%	20.9%	4.0%	8.6%
9 学校周辺の環境	7.0%	13.5%	6.2%	10.3%
10 その他	1.7%	6.1%	6.3%	16.6%

(2) 高校で望むことについて

問2 あなたが、高校で望むことは何ですか。次の中から2つ選んでください。

<回答者別の各項目を選んだ割合>

項目 \ 回答者	中学生	高校生	中学校保護者	高等学校保護者
1 授業の充実	29.4%	26.9%	31.7%	30.8%
2 先生の適切な支援	6.3%	10.6%	17.3%	21.7%
3 友達との出会い	39.4%	34.1%	23.9%	23.0%
4 部活動の充実	23.2%	17.2%	9.5%	7.3%
5 生徒一人一人に応じた指導・支援	11.8%	16.9%	39.9%	43.9%
6 学校行事の充実	20.9%	27.8%	1.4%	2.2%
7 資格の取得	15.4%	15.2%	17.6%	14.2%
8 進路につながる学力	46.1%	40.7%	51.0%	48.6%
9 体験的な学習の充実	5.3%	5.9%	5.4%	4.9%
10 その他	0.3%	1.5%	0.6%	1.9%

(3) 高校生活を通して身に付けたい力について

問3 あなたが、（お子さまに）高校で身に付けたい（身に付けてもらいたい）ことは何ですか。次の中から2つ選んでください。

<回答者別の各項目を選んだ割合>

項目 \ 回答者	中学生	高校生	中学校保護者	高等学校保護者	事業所
1 進学できる学力	49.2%	46.9%	26.1%	35.3%	13.1%
2 就職に必要な学力やビジネスマナー	29.7%	19.3%	20.9%	16.6%	14.3%
3 一般常識や社会常識をわかまえる態度	25.4%	29.3%	47.4%	42.2%	60.7%
4 情報を活用する能力	8.8%	8.1%	4.6%	4.5%	1.2%
5 スポーツや芸術の技能	15.4%	10.9%	3.0%	2.4%	0.0%
6 自己を理解し、管理する能力	9.8%	16.5%	24.7%	27.1%	31.0%
7 規則正しい生活習慣	8.1%	10.9%	4.9%	4.9%	9.5%
8 社会に貢献しようとする意欲と態度	8.1%	6.7%	9.7%	9.2%	28.6%
9 良好な人間関係を築く力	26.6%	33.7%	25.7%	24.1%	34.5%
10 自己の進路を選択できる力	14.4%	14.6%	31.4%	31.2%	6.0%

(4) 高校への通学可能な時間について

問4 あなたは、(お子さまの) 高校までの通学時間はどのくらいまでがよいと思いますか(可能であると考えていますか)。次の中から1つ選んでください。

<回答者別の各項目を選んだ割合>

項目	回答者	中学生	高校生	中学校保護者	高等学校保護者
1 30分未満		35.7%	60.4%	22.2%	33.3%
2 30分～1時間未満		47.8%	35.0%	62.0%	58.9%
3 1時間～1時間30分未満		12.0%	2.8%	12.8%	7.1%
4 1時間30分～2時間未満		3.5%	0.6%	1.4%	0.6%
5 2時間以上		0.7%	0.9%	0.0%	0.2%

(5) 高校の適正な規模について

問5 あなたの行きたい高校が(あなたは、高校の規模として)、学年当たりどのくらいの学級数であればよいと思いますか(学年当たりの学級数どのくらいが適切だと思いますか)。次の中から1つ選んでください。

<回答者別の各項目を選んだ割合>

項目	回答者	中学生	高校生	中学校保護者	高等学校保護者
1 1学級		8.0%	19.3%	13.3%	18.3%
2 2～3学級		38.4%	31.3%	30.1%	32.3%
3 4～5学級		35.2%	33.1%	39.3%	37.6%
4 6～7学級		11.6%	13.0%	12.5%	9.2%
5 8学級以上		5.7%	3.1%	1.3%	0.6%

(6) どのような学科があるとよいかについて

問6 あなたの行きたい高校の学科は何ですか(あなたは、県立の高校にどのような学科があるとよいと思いますか)。次の中から3つ選んでください。

<回答者別の各項目を選んだ割合>

項目	回答者	中学生	高校生	中学校保護者	高等学校保護者	事業所
1 進学に重点をおいた普通科		49.9%	43.7%	28.5%	34.2%	31.0%
2 進学、就職どちらにも対応できる普通科		71.1%	74.4%	84.5%	80.2%	56.0%
3 理数・外国語に関する学科		30.7%	26.7%	26.9%	26.2%	34.5%
4 音楽・美術・体育に関する学科		22.3%	35.9%	17.9%	18.9%	17.9%
5 看護・福祉に関する学科		16.1%	24.6%	41.4%	41.9%	22.6%
6 農業に関する学科		11.3%	13.0%	9.8%	13.3%	22.6%
7 工業に関する学科		23.7%	14.8%	20.8%	18.5%	34.5%
8 商業に関する学科		18.6%	17.0%	14.4%	11.8%	25.0%
9 水産に関する学科		3.5%	2.4%	1.4%	0.9%	3.6%
10 総合学科		34.9%	30.9%	40.7%	37.8%	39.3%