

社会資本総合整備計画 事後評価書

令和05年07月21日

計画の名称	6 市街地における通学路の安全性確保等による安全・安心な都市環境づくり（防災・安全）											
計画の期間	平成29年度～令和03年度（5年間）										重点配分対象の該当	○
交付対象	高知県,高知市,香美市											
計画の目標	高知県は、北に四国山地、南に太平洋と自然環境に恵まれた地形を有している反面、狭い平野部に形成された市街地では住宅等が密集し、慢性的な交通渋滞や歩行者の安全性確保等、様々な問題が発生している。また、今後高い確率で発生が予測される南海地震による甚大な災害も懸念されている。 このため、人々が安全で快適な都市生活を営むために必要となる幹線道路ネットワークの整備・充実を図り、にぎわい空間の創出や災害に強い都市環境づくりを行うとともに、通学路交通安全プログラムに基づく対策として歩行空間の安全性を確保する。											
全体事業費（百万円）	合計（A+B+C+D）	12,007	A	12,007	B	0	C	0	D	0	効果促進事業費の割合C / (A+B+C+D)	0 %

番号	計画の成果目標（定量的指標）			
	定量的指標の定義及び算定式	定量的指標の現況値及び目標値		
		当初現況値 (H29当初)	中間目標値 (H31末)	最終目標値 (R3末)
1	・安全・安心で快適な歩行空間を確保する。 整備箇所における安全・安心な歩行空間の増加率（%） (整備後における幅員2.5m以上の歩道延長) / (平成28年度における幅員2.5m以上の歩道延長) - 1	0%	50%	100%
2	・南海地震から人命を守る区域の拡大を図る。 避難可能区域の増加（ha） (避難経路として有効な幅員12m以上の街路整備延長) × (避難路へのアクセス可能区域) 平成26年度を基準とする。 避難路へのアクセス可能区域：片側500m × 2 = 1,000m	0ha	110ha	220ha

備考等	個別施設計画を含む	-	国土強靱化を含む	○	定住自立圏を含む	-	連携中枢都市圏を含む	-	流域水循環計画を含む	-	地域再生計画を含む	-	避難確保計画の策定	避難行動要支援者名簿の提供
・高知県強靱化計画に基づく要素事業：A-3～4、A-11～12・高知市強靱化計画に基づく要素事業：A-5、A-7～9 番号は、事業箇所名に記載の番号														

A 基幹事業

基幹事業(大)	番号	事業種別	地域種別	交付対象	直接間接	事業者	種別1	種別2	要素となる事業名 (事業箇所)	事業内容 (延長・面積等)	市区町村名/ 港湾・地区名	事業実施期間(年度)					全体事業費 (百万円)	費用 便益比	個別施設計画 策定状況
												H29	H30	H31	R02	R03			
一体的に実施することにより期待される効果																			
備考																			
道路事業	A01-001	街路	一般	高知県	直接	高知県	S街路	改築	A-1(都)朝倉駅針木線(南工区)	街路築造 L=450m	高知市						272	-	
		社総金から移行																	
	A01-002	街路	一般	高知県	直接	高知県	S街路	改築	A-2(都)介良通り線	街路築造 L=240m	高知市						80	-	
		社総金から移行																	
	A01-003	街路	一般	高知市	直接	高知市	S街路	改築	A-6(都)旭町福井線(第3工区)	街路築造 L=53m	高知市						148	-	
		防災・安全からの移行																	
	A01-004	街路	一般	高知市	直接	高知市	S街路	改築	A-7(都)曙町西横町線(中工区)	街路事業 L=430m	高知市						858	-	
		防災・安全からの移行																	
	A01-005	街路	一般	高知市	直接	高知市	S街路	改築	A-8(都)愛宕町北久保線(愛宕町工区)	街路築造 L=315m	高知市						1,228	-	
		防災・安全からの移行																	
	A01-006	街路	一般	高知市	直接	高知市	S街路	改築	A-9(都)鴨部北城山線(第2工区)	街路築造 L=450m	高知市						811	-	
		防災・安全からの移行																	
	A01-007	街路	一般	高知県	直接	高知県	S街路	改築	A-3(都)右山角崎線	街路築造 L=970m	四万十市						542	-	
		社総金から移行																	

A 基幹事業

基幹事業(大)	番号	事業種別	地域種別	交付対象	直接間接	事業者	種別1	種別2	要素となる事業名 (事業箇所)	事業内容 (延長・面積等)	市区町村名/ 港湾・地区名	事業実施期間(年度)					全体事業費 (百万円)	費用 便益比	個別施設計画 策定状況
												H29	H30	H31	R02	R03			
一体的に実施することにより期待される効果																			
備考																			
道路事業	A01-008	街路	一般	高知県	直接	高知県	S街路	改築	A-4(都)はりまや町一宮線(はりまや工区)	街路築造 L=283m	高知市						2,267	-	
		防災・安全からの移行																	
	A01-009	街路	一般	高知県	直接	高知県	S街路	改築	A-5(都)高知駅秦南町線(南工区)	街路築造 L=260m	高知市							3,490	-
		防災・安全から移行																	
	A01-010	街路	一般	高知県	直接	高知県	S街路	改築	A-11(都)朝倉駅針木線(中工区)	街路事業 L=662m	高知市							773	-
		社総金から移行																	
	A01-011	街路	一般	高知県	直接	高知県	S街路	改築	A-12(都)旭駅城山町線(旭町工区)	街路築造 L=286m	高知市							879	-
	A01-012	街路	一般	香美市	直接	香美市	S街路	改築	A-10(都)新町西町線	街路築造 L=500m	香美市							659	-
		防災・安全からの移行																	
												小計						12,007	
												合計						12,007	

B 関連社会資本整備事業

基幹事業（大）	番号	事業 種別	地域 種別	交付 対象	直接 間接	事業者	種別1	種別2	要素となる事業名 （事業箇所）	事業内容 （延長・面積等）	市区町村名/ 港湾・地区名	事業実施期間（年度）					全体事業費 （百万円）	費用 便益比	個別施設計画 策定状況	
												H29	H30	H31	R02	R03				
		一体的に実施することにより期待される効果																		
		備考																		
道路事業	B01-001	街路	一般	高知県	直接	高知県	-	交安	B-1 交通安全対策事業	信号機新設、信号柱移設・改良	高知市・四万十市						0	-		
		街路事業と一体となって交通安全施設を整備することにより、交通の円滑化と自転車・歩行者の安全性向上を図る。																		
											小計						0			
											合計						0			

C 効果促進事業

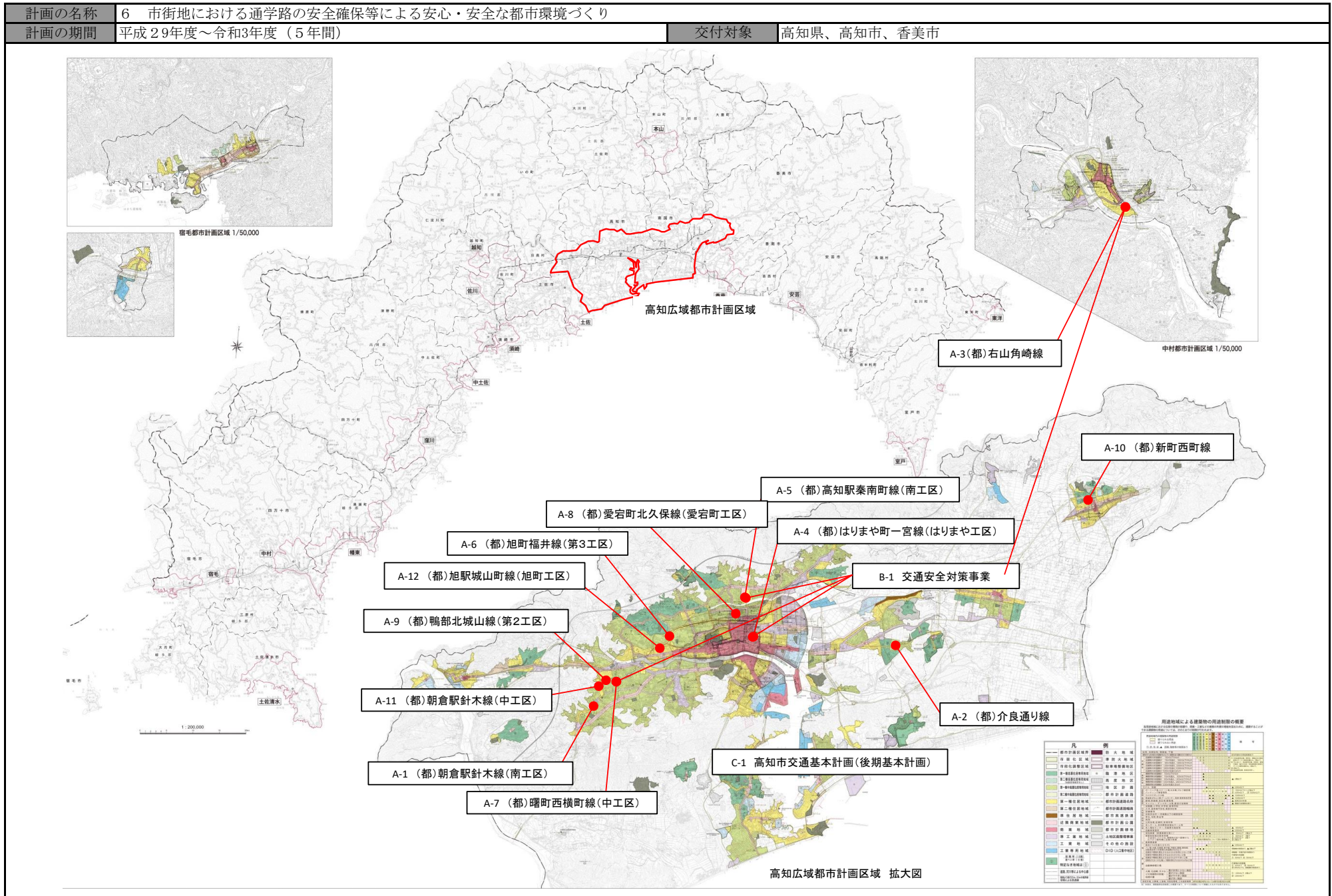
基幹事業（大）	番号	事業 種別	地域 種別	交付 対象	直接 間接	事業者	種別1	種別2	要素となる事業名 （事業箇所）	事業内容 （延長・面積等）	市区町村名/ 港湾・地区名	事業実施期間（年度）					全体事業費 （百万円）	費用 便益比	個別施設計画 策定状況	
												H29	H30	H31	R02	R03				
		一体的に実施することにより期待される効果																		
		備考																		
道路事業	C01-001	街路	一般	高知市	直接	高知市	-	計画調 査	C-1 高知市交通基本計画 （後期基本計画）	持続可能な交通体系の構築	高知市						0		-	
		街路事業とあわせて計画を策定することにより、渋滞緩和、歩行者や自転車に配慮した街路整備による安全・快適な通行の確保、公共交通利用の歩行者増によるまちのにぎわい空間の創出を図る。																		
											小計						0			
											合計						0			

事後評価

事後評価の実施体制、実施時期	
事後評価の実施体制 高知県都市計画課内で実施	事後評価の実施時期 令和5年7月
	公表の方法 高知県庁ホームページ
事業効果の発現状況	
定量的指標に関連する 交付対象事業の効果の発現状況	(都)右山角崎線、(都)朝倉駅針木線(南工区)、(都)朝倉駅針木線(中工区)の一部整備により、安心・安全な歩行空間が確保され、南海トラフ巨大地震等災害時に安全な避難が可能な区域の拡大が図られた。
定量的指標以外の交付対象事業の 効果の発現状況(必要に応じて記述)	(都)朝倉駅針木線(南工区)、(都)朝倉駅針木線(中工区)の一部整備により、県の災害拠点病院に位置付けられている国立病院機構高知病院へのアクセス向上が図られた。
特記事項(今後の方針等)	
移行した次期計画において整備促進を図る。	

目標値の達成状況		
番号	指標（略称）	
	目標値 / 実績値	目標値と実績値に差が出た要因
1	整備箇所における安全・安心な歩行空間の増加率（%）	
	最終目標値	100%
	最終実績値	92%
2	避難可能区域の増加（ha）	
	最終目標値	220ha
	最終実績値	343ha

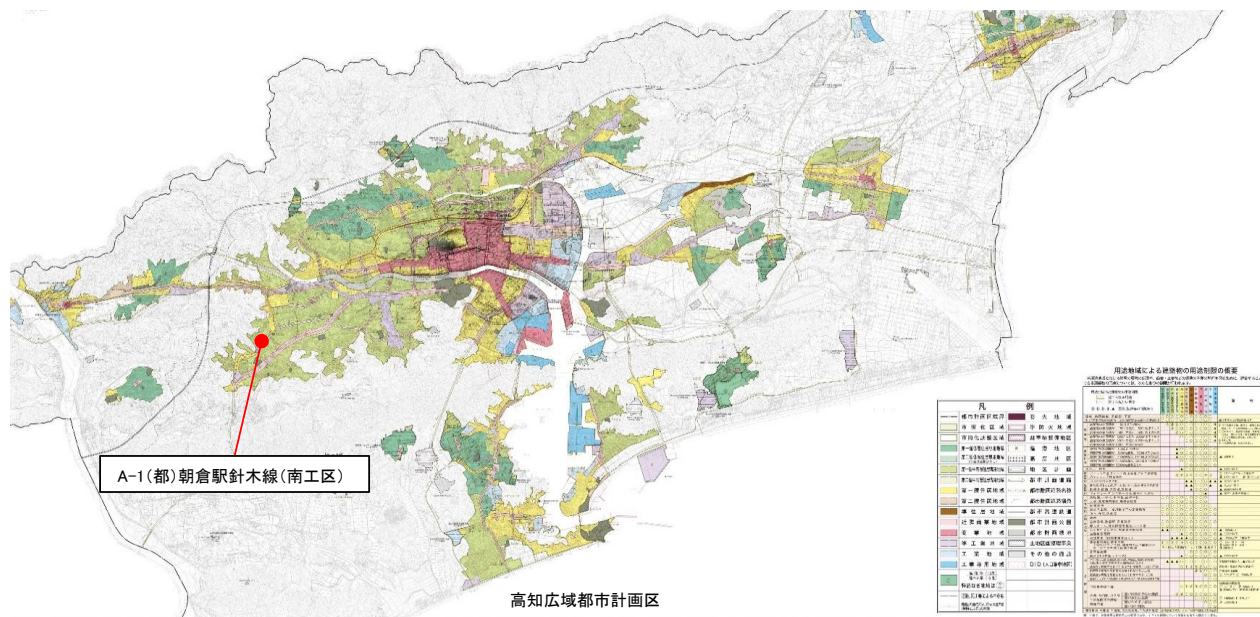
(位置図)



(参考写真)

計画の名称	6 市街地における通学路の安全確保等による安心・安全な都市環境づくり (防災・安全)
計画の期間	平成29年度～令和3年度 (5年間)
交付対象	高知県、高知市、香美市

■主な整備内容



(都)朝倉駅針木線(南工区)

(都)右山角崎線



整備前



整備後



整備前



整備後