

社会資本総合整備計画 防災・安全交付金

令和08年01月07日

計画の名称	高知県事前復興まちづくり計画の推進（防災・安全）												
計画の期間	令和05年度～令和09年度（5年間）										重点配分対象の該当		
交付対象	高知県,東洋町,室戸市,香南市,高知市,土佐市,黒潮町,宿毛市,大月町,土佐清水市,安芸市,四万十市,中土佐町,奈半利町,田野町,安田町,芸西村,須崎市,四万十町,南国市,馬路村,本山町,越知町,三原村												
計画の目標	南海トラフ地震や大型台風等による大規模災害に対して、地域の復興に時間を要すると、地域の活力が失われ、まちの存続が危うくなる懸念がある。 東日本大震災等での復興まちづくりの課題・教訓として、復興計画策定等に必要基礎データの未整備、大規模災害時の復興まちづくりに対応できる人材の不足、復興体制の早期整備等が挙げられている。 本計画では、市町村が被災後に速やかに復興まちづくりに着手するための、復興事前準備の取組を推進する。												
全体事業費（百万円）	合計（A+B+C+D）	1,004	A	991	B	0	C	13	D	0	効果促進事業費の割合 C / (A+B+C+D)	1.29	%

番号	計画の成果目標（定量的指標）			
	定量的指標の定義及び算定式	定量的指標の現況値及び目標値		
		当初現況値 (R5当初)	中間目標値 (R7末)	最終目標値 (R9末)
1	沿岸市町村と都市計画区域を有する市町村に対して、県が行う復興訓練への市町村参加割合を0%から80%に増加させ、復興事前準備の必要性の理解を広げる。 復興訓練への参加市町村の割合 (参加市町村数 / 25市町村)	0%	%	80%
2	復興事前準備に取り組む沿岸市町村の割合を0%から100%に増加させ、被災後の復興期間の短縮を図る。 復興事前準備に取り組む沿岸市町村の割合 (取組市町村数 / 19市町村)	0%	%	100%
3	復興事前準備に取り組む中山間市町村の割合を0%から100%に増加させ、被災後の復興期間の短縮を図る。 復興事前準備に取り組む中山間市町村の割合 (取組市町村数 / 15市町村)	0%	%	100%

備考等	個別施設計画を含む	-	国土強靱化を含む	-	定住自立圏を含む	-	連携中枢都市圏を含む	-	流域水循環計画を含む	-	地域再生計画を含む	-
-----	-----------	---	----------	---	----------	---	------------	---	------------	---	-----------	---

A 基幹事業

基幹事業（大）	番号	事業種別	地域種別	交付対象	直接間接	事業者	種別1	種別2	要素となる事業名 （事業箇所）	事業内容 （延長・面積等）	市区町村名/ 港湾・地区名	事業実施期間（年度）					全体事業費 （百万円）	費用 便益比	個別施設計画 策定状況	
												R05	R06	R07	R08	R09				
一体的に実施することにより期待される効果																				
備考																				
市街地整備事業	A13-001	都市防災	一般	高知県	直接	高知県	-	-	事前復興訓練（県内25市町村）	市町村職員向けの事前復興訓練（全体訓練：県内全34市町村対象）（地区別訓練：25市町村（都計区域+沿岸））	県内25市町村						25		-	
	A13-002	都市防災	一般	高知県	直接	高知県	-	-	基礎データ整備（県内沿岸19市町村）	堤防等による減衰効果を踏まえた津波シュミレーションの作成（県内沿岸19市町村）	県内沿岸19市町村						15		-	
	A13-003	都市防災	一般	東洋町	直接	東洋町	-	-	事前復興まちづくり計画策定（甲浦地区外2地区）	現状整理・課題分析、復興基本方針（案）作成、復興体制の検討、復興手順の検討、対象地区の選定 等	東洋町						37		-	
	A13-004	都市防災	一般	室戸市	直接	室戸市	-	-	事前復興まちづくり計画策定（室戸地区外4地区）	現状整理・課題分析、復興基本方針（案）作成、復興体制の検討、復興手順の検討、対象地区の選定	室戸市						62		-	

A 基幹事業

基幹事業(大)	番号	事業種別	地域種別	交付対象	直接間接	事業者	種別1	種別2	要素となる事業名 (事業箇所)	事業内容 (延長・面積等)	市区町村名/ 港湾・地区名	事業実施期間(年度)					全体事業費 (百万円)	費用 便益比	個別施設計画 策定状況
												R05	R06	R07	R08	R09			
一体的に実施することにより期待される効果																			
備考																			
市街地整備事業	A13-005	都市防災	一般	香南市	直接	香南市	-	-	事前復興まちづくり計画策定(吉川地区外4地区)	基礎データ収集・現状整理・行政内部組織体制構築、課題分析・復興パターン作成、復興基本方針(案)作成 等	香南市						25	-	
	A13-006	都市防災	一般	高知市	直接	高知市	-	-	事前復興まちづくり計画策定(中央地区外7地区)	現状整理・課題分析、復興基本方針(案)作成、復興体制の検討、復興手順の検討、対象地区の選定 等	高知市						97	-	
	A13-007	都市防災	一般	土佐市	直接	土佐市	-	-	事前復興まちづくり計画策定(宇佐地区外2地区)	現状整理・課題分析、復興基本方針(案)作成、復興体制の検討、復興手順の検討、対象地区の選定 等	土佐市						34	-	
	A13-008	都市防災	一般	黒潮町	直接	黒潮町	-	-	事前復興まちづくり計画策定(鈴地区外12地区)	現状整理・課題分析、復興基本方針(案)作成、地区説明会・WS・計画策定委員会等の開催、復興体制の検討、復興手順の検討 等	黒潮町						35	-	

A 基幹事業

基幹事業(大)	番号	事業種別	地域種別	交付対象	直接間接	事業者	種別1	種別2	要素となる事業名 (事業箇所)	事業内容 (延長・面積等)	市区町村名/ 港湾・地区名	事業実施期間(年度)					全体事業費 (百万円)	費用 便益比	個別施設計画 策定状況
												R05	R06	R07	R08	R09			
一体的に実施することにより期待される効果																			
備考																			
市街地整備事業	A13-009	都市防災	一般	宿毛市	直接	宿毛市	-	-	事前復興まちづくり計画策定(中央地域外5地域)	現状整理・課題分析、復興基本方針(案)作成、復興体制の検討、復興手順の検討、対象地域の選定等	宿毛市						85	-	
	A13-010	都市防災	一般	大月町	直接	大月町	-	-	事前復興まちづくり計画策定(太平洋側地区・西海岸地区)	現状整理・課題分析、復興基本方針(案)作成、復興体制の検討、復興手順の検討、対象地区の選定等	大月町							30	-
	A13-011	都市防災	一般	土佐清水市	直接	土佐清水市	-	-	事前復興まちづくり計画策定(清水地区外3地区)	現状整理・課題分析、復興基本方針(案)作成、復興体制の検討、復興手順の検討、対象地区の選定等	土佐清水市							51	-
	A13-012	都市防災	一般	安芸市	直接	安芸市	-	-	事前復興まちづくり計画策定(安芸地区外6地区)	現状整理・課題分析、復興基本方針(案)作成、復興体制の検討、復興手順の検討、対象地区の選定等	安芸市							38	-

A 基幹事業

基幹事業(大)	番号	事業種別	地域種別	交付対象	直接間接	事業者	種別1	種別2	要素となる事業名 (事業箇所)	事業内容 (延長・面積等)	市区町村名/ 港湾・地区名	事業実施期間(年度)					全体事業費 (百万円)	費用 便益比	個別施設計画 策定状況
												R05	R06	R07	R08	R09			
一体的に実施することにより期待される効果																			
備考																			
市街地整備事業	A13-013	都市防災	一般	四万十市	直接	四万十市	-	-	事前復興まちづくり計画の推進(下田地区・八束地区)	現状整理・課題分析、復興基本方針(案)作成、復興体制の検討、対象地区の選定等	四万十市						47	-	
	A13-014	都市防災	一般	中土佐町	直接	中土佐町	-	-	事前復興まちづくり計画の推進(久礼地区外2地区)	現状整理・課題分析、復興基本方針(案)の作成、復興体制の検討、対象地区の選定等	中土佐町						46	-	
	A13-015	都市防災	一般	奈半利町	直接	奈半利町	-	-	事前復興まちづくり計画の推進(沿岸地区)	現状整理・課題分析、復興基本方針(案)の作成、復興体制の検討、復興手順の検討等	奈半利町						31	-	
	A13-016	都市防災	一般	田野町	直接	田野町	-	-	事前復興まちづくり計画策定(沿岸地区)	現状整理、課題分析、復興基本方針(案)作成、復興体制の検討、復興手順の検討、対象地区の選定等	田野町						25	-	

A 基幹事業

基幹事業(大)	番号	事業種別	地域種別	交付対象	直接間接	事業者	種別1	種別2	要素となる事業名 (事業箇所)	事業内容 (延長・面積等)	市区町村名/ 港湾・地区名	事業実施期間(年度)					全体事業費 (百万円)	費用 便益比	個別施設計画 策定状況
												R05	R06	R07	R08	R09			
一体的に実施することにより期待される効果																			
備考																			
市街地整備事業	A13-017	都市防災	一般	安田町	直接	安田町	-	-	高知県事前復興まちづくり計画策定(安田地区外1地区)	現状整理・課題分析、復興基本方針(案)作成、復興体制の検討、復興手順の検討、対象地区の選定 等	安田町						40	-	
	A13-018	都市防災	一般	芸西村	直接	芸西村	-	-	事前復興まちづくり計画策定(和食地区外2地区)	現状整理・課題分析、復興基本方針(案)作成、復興体制の検討、復興手順の検討、対象地区の選定 等	芸西村						18	-	
	A13-019	都市防災	一般	須崎市	直接	須崎市	-	-	事前復興まちづくり計画策定(須崎地区)	現状整理・課題分析、復興基本方針(案)作成、復興体制の検討、復興手順の検討、対象地区の選定 等	須崎市						77	-	
	A13-020	都市防災	一般	四万十町	直接	四万十町	-	-	事前復興まちづくり計画策定(志和地区、興津地区)	現状整理・課題分析、復興基本方針(案)作成、復興体制の検討、復興手順の検討、対象地区の選定、地区別ワークショップの実施 等	四万十町						15	-	

A 基幹事業

基幹事業(大)	番号	事業種別	地域種別	交付対象	直接間接	事業者	種別1	種別2	要素となる事業名 (事業箇所)	事業内容 (延長・面積等)	市区町村名/ 港湾・地区名	事業実施期間(年度)					全体事業費 (百万円)	費用 便益比	個別施設計画 策定状況
												R05	R06	R07	R08	R09			
一体的に実施することにより期待される効果																			
備考																			
市街地整備事業	A13-021	都市防災	一般	南国市	直接	南国市	-	-	事前復興まちづくり計画策定(十市地区 外4地区)	現状整理・課題分析、復興方針、復興組織、復興手順書の検討、復興訓練、対象地区の選定等	南国市						54	-	
	A13-022	都市防災	一般	馬路村	直接	馬路村	-	-	事前復興まちづくり計画策定(馬路村全域)	現状整理・課題分析・復興基本方針(案)作成・復興体制の検討・復興手順の検討・対象地区の選定等	馬路村						18	-	
	A13-023	都市防災	一般	本山町	直接	本山町	-	-	事前復興まちづくり計画策定(本山地区外23地区)	現状整理・課題分析、復興基本方針(案)作成、復興体制の検討、復興手順の検討、対象地区の選定等	本山町						35	-	
	A13-024	都市防災	一般	越知町	直接	越知町	-	-	事前復興まちづくり計画策定(越知地区外1地区)	現状整理・課題分析、復興基本方針(案)作成、復興体制の検討、復興手順の検討、対象地区の選定等	越知町						26	-	

A 基幹事業

基幹事業(大)	番号	事業種別	地域種別	交付対象	直接間接	事業者	種別1	種別2	要素となる事業名 (事業箇所)	事業内容 (延長・面積等)	市区町村名/ 港湾・地区名	事業実施期間(年度)					全体事業費 (百万円)	費用 便益比	個別施設計画 策定状況
												R05	R06	R07	R08	R09			
一体的に実施することにより期待される効果																			
備考																			
市街地整備事業	A13-025	都市防災	一般	三原村	直接	三原村	-	-	事前復興まちづくり計画策定(下切地区外13地区)	現状整理・課題分析、復興基本方針(案)作成、復興体制の検討、復興手順の検討、対象地区の選定等	三原村						25	-	
											小計						991		
											合計						991		

C 効果促進事業

基幹事業（大）	番号	事業種別	地域種別	交付対象	直接間接	事業者	種別1	種別2	要素となる事業名 （事業箇所）	事業内容 （延長・面積等）	市区町村名/ 港湾・地区名	事業実施期間（年度）					全体事業費 （百万円）	費用 便益比	個別施設計画 策定状況	
												R05	R06	R07	R08	R09				
一体的に実施することにより期待される効果																				
備考																				
市街地整備事業	C13-001	都市防災	一般	高知県	直接	高知県	-	-	震災復興都市計画指針改定	高知県震災復興都市計画指針（手引書）の改定	県内全34市町村						6	-		
	平成28年熊本地震から得た最新の知見や国指針等を反映した改訂版指針により、周知・訓練を行うことで市町村の理解度を深めることができる。																			
	C13-002	都市防災	一般	高知県	直接	高知県	-	-	高知県中山間事前復興まちづくり計画策定指針検討	高知県中山間事前復興まちづくり計画策定指針の検討	県内全34市町村						7	-		
	県が中山間地域の事前復興まちづくり計画策定に係る指針を示すことで、市町村が計画策定に係る手順等を理解し、取り組みを円滑に進めることができる。																			
											小計						13			
											合計						13			

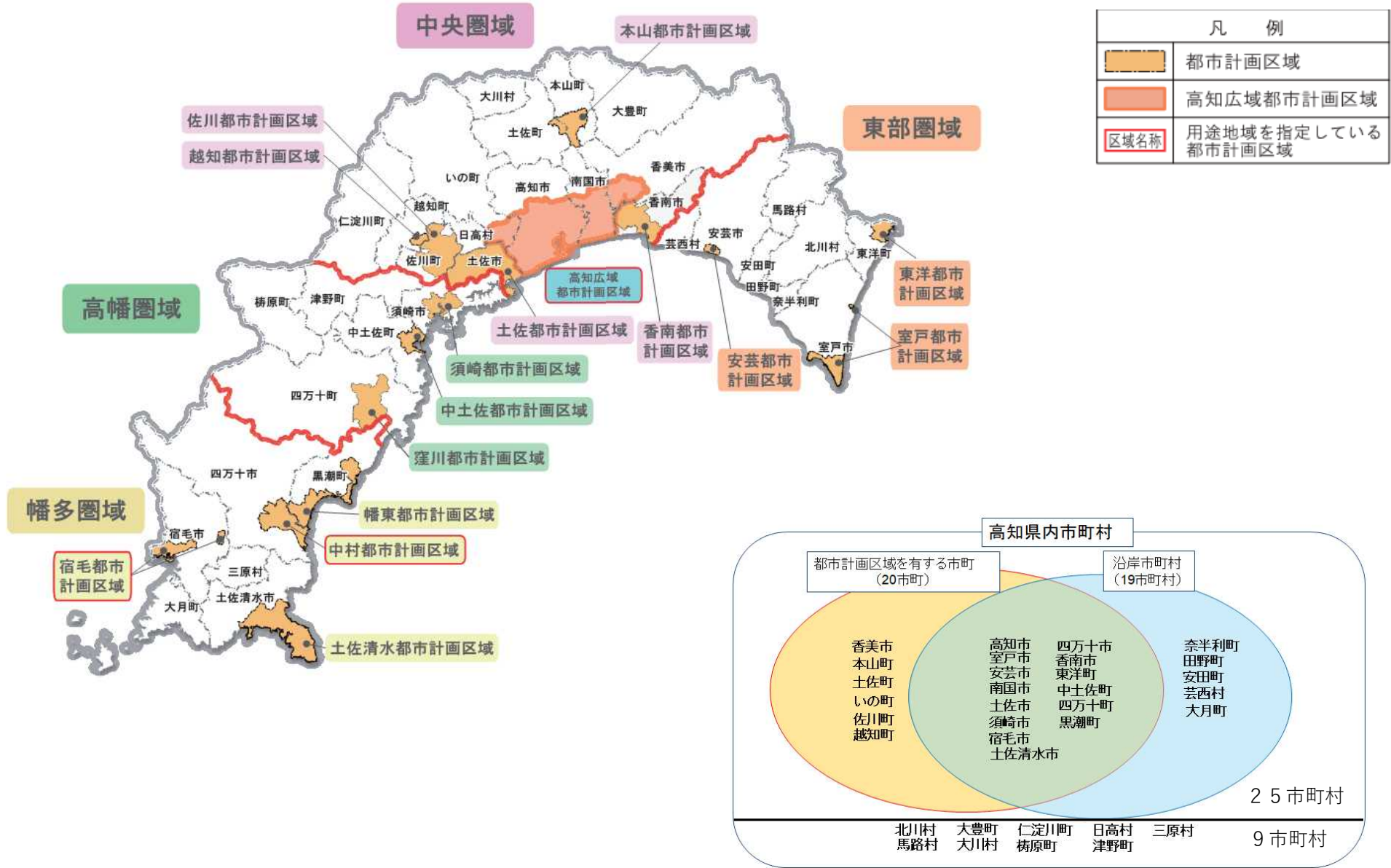
交付金の執行状況

(単位：百万円)

	R05	R06			
配分額 (a)	35	31			
計画別流用増 減額 (b)	0	16			
交付額 (c=a+b)	35	47			
前年度からの繰越額 (d)	0	8			
支払済額 (e)	27	35			
翌年度繰越額 (f)	8	20			
うち未契約繰越額 (g)	0	17			
不用額 (h = c+d-e-f)	0	0			
未契約繰越率+不用率 (i = (g+h)/(c+d))%	0	30.9			
未契約繰越率+不用率が10%を超えている場合その理由		地元との調整に時間を要したため。			

(参考様式3) 参考図面(防災・安全交付金)

計画の名称	高知県事前復興まちづくり計画の推進(防災・安全)	
計画の期間	令和5年度 ~ 令和9年度	交付対象 高知県、東洋町、室戸市、香南市、南国市、高知市、土佐市、黒潮町、宿毛市、大月町、土佐清水市、安芸市、四万十市、中土佐町、奈半利町、田野町、安田町、芸西村、四万十町、須崎市、 馬路村、本山町、越知町、三原村



(表紙)

別添
計画名：高知県事前復興まちづくり計画の推進(防災・安全)

都市防災事業計画(第5回変更)(案)

高知県

令和6年1月
令和8年1月

(様式1)整備方針等

整備方針等

【防災まちづくりの現状及び課題】

高知県の海岸線延長は700kmを越え地形特性も多様性を有しており、高知県都市計画マスタープランの圏域区分毎に特徴を整理すれば、次のようになる。

東部圏域は、特徴的な海岸段丘、河口部の低平地に市街地等が広がっている。中央圏域は河口部の低平地に市街地や農地が広がっている。高幡圏域、幡多圏域は、リアス地形の急峻な山地に囲まれた平地に市街地と集落が立地している。

海岸線での津波高さは、土佐清水市において全国最大34.5mの高さが想定され、東部圏域では、津波到達時間が非常に早く3分で海岸線に到達する地域もあり、沿岸19市町村においての津波浸水想定区域内の人口割合は53%となっている。かかる状況の下、沿岸19市町村においては、事前復興まちづくり計画の策定の取組を進めている。

一方、沿岸部のみならず中山間地域においても、土砂災害や、土砂災害による河道閉塞等の被害が予想され、県内全域で多くの土砂災害特別警戒区域が広がる本県においては、沿岸に接していない15市町村を追加した全市町村で事前復興まちづくりの取組を推進する必要がある。

南海トラフ地震では、被害が東海から九州まで広範囲に及ぶことが想定されており、東日本大震災よりも復興への取組環境が厳しくなる恐れがあるなか、地域の復興に時間を要すると、住民や企業は疲弊し、再建する意欲を失い、早期再建のためにまちを離れ、避難先でそのまま定住する事態を招くなど、地域の活力が失われ、まちの存続に影響を及ぼす可能性が大きい。

このため、市町村が、被災後に速やかに復興まちづくりに着手するための、復興事前準備の取組を推進する必要がある。

【整備方針】

県が行う勉強会や復興訓練を通じて、市町村に復興事前準備の必要性の理解を広げるとともに、堤防などの低減効果を考慮した津波シュミレーションの策定や高知県震災復興都市計画指針の改定をして、これを市町村に情報提供することで復興事前準備の推進を支援する。

市町村においては、まずは、現状整理及び課題分析、復興方針、復興体制、復興手順、復興訓練などの復興事前準備のステップまでの推進を目標とし、庁内体制の熟度や地域の機運などを踏まえ、準備が整った市町村は、次のステップである地区別事前復興まちづくり計画に取り組む。

計画事業一覧

都道府県名	高知県	市町村名	—	計画期間	令和5年度 ~ 令和9年度		
担当部署名	土木部 都市計画課 市町村調整担当	担当者	(正)三野 陽子 (副)松田 侑也	連絡先	TEL 088-823-9863 FAX 088-823-9036 e-mail 171701@ken.prefkochi.lg.jp		

【都市防災総合推進事業】

事業区分	事業主体	事業地区名	地区面積 (ha)	都市防災総合推進事業における事業期間		国費率	交付対象事業費(予定)額	
				開始年度	終了年度		(参考)事業費	(参考)国費
事前復興まちづくり計画策定	高知県	県内25市町村 (事前復興訓練)	543,417 543,417	R5 R5	R9 R9	1/3	25.2 25.2	8.4 8.4
事前復興まちづくり計画策定	高知県	県内沿岸19市町村 (基礎データ整備)	19,260 19,260	R5 R5	R5 R5	1/3	14.7 14.7	4.9 4.9
事前復興まちづくり計画策定	東洋町	甲浦地区外2地区 (事前復興まちづくり計画策定)	415 415	R5 R5	R8 R8	1/3	36.6 36.6	12.2 12.2
事前復興まちづくり計画策定	馬路村	馬路村全域 (事前復興まちづくり計画策定)	16,500	R8	R9	1/3	17.7	5.9
事前復興まちづくり計画策定	室戸市	室戸地区外4地区 (事前復興まちづくり計画策定)	922 922	R5 R5	R6 R9	1/3	62.4 62.4	20.8 20.8
事前復興まちづくり計画策定	奈半利町	沿岸地区 (事前復興まちづくり計画策定)	957 957	R6 R6	R9 R9	1/3	37.5 30.6	12.5 10.2
事前復興まちづくり計画策定	田野町	沿岸地区 (事前復興まちづくり計画策定)	653 653	R7 R7	R9 R9	1/3	29.4 24.6	9.8 8.2
事前復興まちづくり計画策定	安田町	安田地区外1地区 (事前復興まちづくり計画策定)	328 328	R7 R7	R9 R9	1/3	28.2 39.9	9.4 13.3
事前復興まちづくり計画策定	安芸市	安芸地区外6地区 (事前復興まちづくり計画策定)	31,716 31,716	R6 R6	R9 R9	1/3	42.0 38.1	14.0 12.7
事前復興まちづくり計画策定	芸西村	和食地区外2地区 (事前復興まちづくり計画策定)	2782	R7 R7	R8 R8	1/3	39.0 18.3	13.0 6.1
事前復興まちづくり計画策定	香南市	吉川地区外4地区 (事前復興まちづくり計画策定)	1,348 1,348	R5 R5	R9 R9	1/3	19.2 24.9	6.4 8.3
事前復興まちづくり計画策定	本山町	本山地区外23地区 (事前復興まちづくり計画策定)	13,400	R8	R9	1/3	35.1	11.7
事前復興まちづくり計画策定	南国市	十市地区外4地区 (事前復興まちづくり計画策定)	2,256 2,256	R7 R7	R9 R9	1/3	54.0 54.0	18.0 18.0
事前復興まちづくり計画策定	高知市	中央地区外7地区 (事前復興まちづくり計画策定)	18,994 12,913	R5 R5	R9 R9	1/3	96.9 97.2	32.3 32.4
事前復興まちづくり計画策定	土佐市	宇佐地区外2地区 (事前復興まちづくり計画策定)	539 539	R6 R6	R9 R8	1/3	34.2 34.2	11.4 11.4
事前復興まちづくり計画策定	越知町	越知地区外1地区 (事前復興まちづくり計画策定)	11,195	R8	R9	1/3	26.1	8.7
事前復興まちづくり計画策定	須崎市	須崎地区 (事前復興まちづくり計画策定)	1497 1497	R7 R7	R9 R9	1/3	81.9 77.1	27.3 25.7
事前復興まちづくり計画策定	中土佐町	久礼地区外2地区 (事前復興まちづくり計画策定)	193 193	R6 R6	R9 R9	1/3	34.8 45.6	11.6 15.2
事前復興まちづくり計画策定	四万十町	志和地区、興津地区 (事前復興まちづくり計画策定)	1796 1796	R7 R7	R9 R9	1/3	15.0 15.0	5.0 5.0
事前復興まちづくり計画策定	黒潮町	鈴地区外12地区 (事前復興まちづくり計画策定)	233 233	R5 R5	R6 R6	1/3	35.4 35.4	11.8 11.8
事前復興まちづくり計画策定	四万十市	下田地区・八東地区 (事前復興まちづくり計画策定)	5134 5,134	R6 R6	R8 R8	1/3	46.8 46.8	15.6 15.6
事前復興まちづくり計画策定	三原村	下切地区外13地区 (事前復興まちづくり計画策定)	8,540	R8	R9	1/3	24.6	8.2
事前復興まちづくり計画策定	宿毛市	中央地域外5地域 (事前復興まちづくり計画策定)	1,307 1,307	R5 R5	R8 R8	1/3	75.0 85.2	25.0 28.4
事前復興まちづくり計画策定	大月町	太平洋側地区・西海岸地区 (事前復興まちづくり計画策定)	442 442	R5 R5	R9 R9	1/3	30.0 30.0	10.0 10.0
事前復興まちづくり計画策定	土佐清水市	清水地区外4地区 (事前復興まちづくり計画策定)	1,639 1,639	R6 R6	R9 R9	1/3	50.7 50.7	16.9 16.9
合計							888.9 990.0	296.3 330.0

注) 補助事業費について百万円単位。

注) 該当のないメニューについては行を削除する等して、なるべく一枚に収まるよう作成してください。

注) 複合施設整備については、設計完了前に補助対象範囲を協議すること。

(様式3)関連事業[都市防災上の課題解決に関連する事業]

事業区分	事業主体	事業地区名	事業規模(面積、延長、幅員等)	総事業費 (国費ベース)	事業期間		事業実施状況	重点密集 市街地の有 無
					開始年度	終了年度		
社会資本整備総合交付金 効果促進事業	高知県	県内全域	震災復興都市計画指針改定	3.2	R5	R5	H27年度に作成した高知県震災復興都市計画指針を、関連計画の状況、国指針の改定に伴い、R5年度に改定予定	×
				3.2	R5	R5	H27年度に作成した高知県震災復興都市計画指針を、関連計画の状況、国指針等の改定に伴い、R6年度に改定	
社会資本整備総合交付金 効果促進事業	高知県	県内全域	中山間事前復興まちづくり計画策定指針検討	7.5	R7	R7	市町村における中山間事前復興まちづくり計画の策定を支援するため、県で本計画に係る指針を策定	×
				3.3	R7	R7	市町村における中山間事前復興まちづくり計画の策定を支援するため、県で本計画に係る指針を策定	

注) 総事業費について百万円単位。

注) 地域防災計画、地震対策緊急事業五箇年計画等を参照し、関連部局と調整の上作成。

(様式4) 年度別事業計画1【参考】

[上段:当初(変更前)、下段:変更後][百万円単位]

事業区分	事業主体	事業地区名	整備内容	重点密集市街地	国費率	交付対象事業数(予定)組 [国費ベース]					計
						令和5年度	令和6年度	令和7年度	令和8年度	令和9年度	
事前復興まちづくり計画策定	高知県	県内25市町村	市町村職員向けの事前復興訓練(全体訓練:県内全34市町村対象)(地区別訓練:25市町村(都計区域+沿岸))	×	1/3	1.6		1.8	2.5	2.5	8.4
						1.6		1.8	2.5	2.5	8.4
事前復興まちづくり計画策定	高知県	県内沿岸19市町村	堤防等による減衰効果を踏まえた津波シミュレーションの作成(県内沿岸19市町村)	×	1/3	4.9					4.9
						4.9					4.9
事前復興まちづくり計画策定	東洋町	甲浦地区外2地区	・現状整理・課題分析 ・復興基本方針(案)作成 ・復興体制の検討 ・復興手順の検討 ・対象地区の選定 ・甲浦地区外2地区事前復興まちづくり計画(案)作成	×	1/3	2.8	5.0	4.4			12.2
						2.8	5.0	4.4			12.2
事前復興まちづくり計画策定	馬路村	馬路村全域	・現状整理・課題分析 ・復興基本方針(案)作成 ・復興体制の検討 ・復興手順の検討 ・対象地区の選定 ・事前復興まちづくり計画(案)作成	×	1/3				3.2	2.7	5.9
事前復興まちづくり計画策定	室戸市	室戸地区外4地区	・現状整理・課題分析 ・復興基本方針(案)作成 ・復興体制の検討 ・復興手順の検討 ・対象地区の選定	×	1/3	2.0	2.2		6.6	10.0	20.8
						2.0	2.2		6.6	10.0	20.8
事前復興まちづくり計画策定	奈半利町	沿岸地区	現状整理・課題分析 復興基本方針(案)作成 復興体制の検討 復興手順の検討 対象地区の選定 事前復興まちづくり計画(案)作成	×	1/3		3.8	2.1	3.3	3.3	12.5
							3.8	2.1	1.0	3.3	10.2
事前復興まちづくり計画策定	田野町	沿岸地区	現状整理・課題分析 復興基本方針(案)作成 復興体制の検討 復興手順の検討 対象地区の選定 事前復興まちづくり計画(案)作成	×	1/3			2.0	3.9	3.9	9.8
								2.0	3.3	2.9	8.2
事前復興まちづくり計画策定	安田町	安田地区外1地区	現状整理・課題分析 復興基本方針(案)作成 復興体制の検討 復興手順の検討 対象地区の選定 事前復興まちづくり計画(案)作成	×	1/3			1.6	4.2	3.6	9.4
								1.6	8.7	3.0	13.3
事前復興まちづくり計画策定	安芸市	安芸地区外6地区	・現状整理・課題分析 ・復興基本方針(案)作成 ・復興体制の検討 ・復興手順の検討 ・対象地区の選定 ・安芸地区外6地区事前復興まちづくり計画(案)作成	×	1/3		3.0	7.0	2.0	2.0	14.0
							3.0	7.0	2.7		12.7
事前復興まちづくり計画策定	芸西村	和食地区外2地区	現状整理・課題分析 復興基本方針(案)作成 復興体制の検討 復興手順の検討 対象地区の選定 事前復興まちづくり計画(案)作成	×	1/3			2.2	10.8		13.0
								2.2	3.9		6.1
事前復興まちづくり計画策定	香南市	吉川地区外4地区	・基礎データ収集・現状整理・行政内部組織体制構築 ・課題分析・復興パターン作成 ・復興基本方針(案)作成 ・復興体制の検討 ・復興手順の検討 ・対象地区の選定 ・対象地区ごとの事前復興まちづくり計画(案)作成	×	1/3	0.8	0.6	3.0	1.0	1.0	6.4
						0.8	0.6	3.0	3.9		8.3
事前復興まちづくり計画策定	本山市	本山区外23地区	・基礎データ収集・現状整理・行政内部組織体制構築 ・課題分析 ・基本方針策定 ・復興手順・復興体制の検討 ・対象地区の選定	×	1/3				5.0	6.7	11.7
事前復興まちづくり計画策定	南国市	十市地区外4地区	・市の現状整理・課題分析 ・復興基本方針(案)作成 ・復興体制の検討 ・復興手順の検討 ・対象地区の選定 ・地区別ワークショップの実施 ・十市地区外4地区事前復興まちづくり計画(案)作成	×	1/3			4.0	6.0	8.0	18.0
								4.0	6.0	8.0	18.0
事前復興まちづくり計画策定	高知市	中央地区外7地区	・現状整理・課題分析 ・復興基本方針(案)作成 ・復興体制の検討 ・復興手順の検討 ・対象地区の選定 ・地区別ワークショップの実施 ・中央地区外7地区事前復興まちづくり計画(案)作成	○ (13ha)	1/3	1.6	8.0	19.7	3.0		32.3
						1.6	8.0	19.7	3.1		32.4
事前復興まちづくり計画策定	土佐市	宇佐地区外2地区	・現状整理・課題分析 ・復興基本方針(案)作成 ・復興体制の検討 ・復興手順の検討 ・対象地区の選定 ・宇佐地区外2地区事前復興まちづくり計画(案)作成	×	1/3		3.8	3.8	3.8		11.4
							3.8	3.8	3.8		11.4
事前復興まちづくり計画策定	越知町	越知地区外1地区	・計画準備 ・住民意向調査 ・現状整理・課題分析 ・復興方針 ・復興組織 ・復興手順書 ・越知地区外1地区事前復興まちづくり計画	×	1/3				4.8	3.9	8.7
事前復興まちづくり計画策定	須崎市	須崎地区	・現状整理・課題分析 ・復興基本方針(案)作成 ・復興体制の検討 ・復興手順の検討 ・対象地区の選定 ・須崎地区事前復興まちづくり計画(案)作成	×	1/3			5.4	4.9	17.0	27.3
								5.3	5.8	14.6	25.7

事前復興まちづくり計画策定	中土佐町	久礼地区 他2地区	<ul style="list-style-type: none"> ・現状整理・課題分析 ・復興基本方針(案)作成 ・復興体制の検討 ・復興手順の検討 ・対象地区の選定、ワークショップの実施 ・久礼地区外2地区事前復興まちづくり計画(案)作成 	×	1/3		3.3	1.7	3.3	3.3	11.6
							3.3	1.6	4.3	6.0	15.2
事前復興まちづくり計画策定	四万十町	志和地区 興津地区	<ul style="list-style-type: none"> ・現状整理・課題分析 ・復興基本方針(案)作成 ・復興体制の検討 ・復興手順の検討 ・対象地区の選定 ・地区別ワークショップの実施 ・志和地区・興津地区の事前復興まちづくり計画(案)作成 	×	1/3			2.3	1.4	1.3	5.0
								2.3	1.4	1.3	5.0
事前復興まちづくり計画策定	黒潮町	鈴地区 外12地区	<ul style="list-style-type: none"> ・現状整理・課題分析 ・復興基本方針(案)作成 ・地区説明会、WS、計画策定委員会等の開催 ・復興体制の検討 ・復興手順の検討 ・鈴地区外12地区事前復興まちづくり計画(案)作成 等 	×	1/3	8.2	3.6				11.8
						8.2	3.6				11.8
事前復興まちづくり計画策定	四万十市	下田地区・ 八東地区	<ul style="list-style-type: none"> ・現状整理・課題分析 ・復興基本方針(案)作成 ・復興体制の検討 ・復興手順の検討 ・対象地区の選定 ・下田地区・八東地区事前復興まちづくり計画(案)作成 	×	1/3		4.7	6.1	4.8		15.6
							4.7	6.1	4.8		15.6
事前復興まちづくり計画策定	三原村	下切地区 外13地区	<ul style="list-style-type: none"> ・現状整理・課題分析 ・復興基本方針(案)作成 ・復興体制の検討 ・復興手順の検討 ・対象地区の選定 ・下切地区外13地区事前復興まちづくり計画(案)作成 	×	1/3						
									4.4	3.8	8.2
事前復興まちづくり計画策定	宿毛市	中央地域 外5地域	<ul style="list-style-type: none"> ・現状整理・課題分析 ・復興基本方針(案)作成 ・復興体制の検討 ・復興手順の検討 ・対象地域の選定 ・地域事前復興まちづくり計画(案)作成 	×	1/3	8.1	5.3	5.8	5.8		25.0
						8.1	5.3	5.8	4.6	4.6	28.4
事前復興まちづくり計画策定	大月町	太平洋側地 区・西海岸地 区	<ul style="list-style-type: none"> ・現状整理・課題分析 ・復興基本方針(案)作成 ・復興体制の検討 ・復興手順の検討 ・対象地区の選定 ・太平洋側地区・西海岸地区事前復興まちづくり計画(案)作成 	×	1/3	1.6	2.7	2.7	2.1	0.9	10.0
						1.6	2.7	2.7	2.1	0.9	10.0
事前復興まちづくり計画策定	土佐清水市	清水地区 外4地区	<ul style="list-style-type: none"> ・現状整理・課題分析 ・復興基本方針(案)作成 ・復興体制の検討 ・復興手順の検討 ・対象地区の選定 ・清水地区外4地区事前復興まちづくり計画(案)作成 	×	1/3		1.0	6.5	4.7	4.7	16.9
							1.0	6.5	4.7	4.7	16.9
合計						令和5年度	令和6年度	令和7年度	令和8年度	令和9年度	計
						31.6	47.0	82.1	74.1	61.5	296.3
						31.6	47.0	81.9	90.6	78.9	330.0

(様式5)年度別事業計画【参考】

○補助額の内訳				[上段:当初(変更前)、下段:変更後][百万円単位]					
事業地区名	整備内容	整備の内訳	国費率	令和5年度	令和6年度	令和7年度	令和8年度	令和9年度	計
県内 25市町村	市町村職員向けの事前復興訓練 (全体訓練:県内全34市町村対象) (地区別訓練:25市町村(都計区域+沿岸))	用地以外	1/3	1.6		1.8	2.5	2.5	8.4
				1.6		1.8	2.5	2.5	8.4
県内沿岸 19市町村	堤防等による減衰効果を踏まえた津波シミュレーションの作成 (県内沿岸19市町村)	用地以外	1/3	4.9					4.9
				4.9					4.9
甲浦地区 外2地区 (東洋町)	・現状整理・課題分析 ・復興基本方針(案)作成 ・復興体制の検討 ・復興手順の検討 ・対象地区の選定 ・甲浦地区外2地区事前復興まちづくり計画(案)作成	用地以外	1/3	2.8	5.0	4.4			12.2
				2.8	5.0	4.4			12.2
馬路村全域 (馬路村)	・現状整理・課題分析 ・復興基本方針(案)作成 ・復興体制の検討 ・復興手順の検討 ・対象地区の選定 ・事前復興まちづくり計画(案)作成	用地以外	1/3				3.2	2.7	5.9
室戸地区 外4地区 (室戸市)	・現状整理・課題分析 ・復興基本方針(案)作成 ・復興体制の検討 ・復興手順の検討 ・対象地区の選定	用地以外	1/3	2.0	2.2		6.6	10.0	20.8
				2.0	2.2		6.6	10.0	20.8
沿岸地区 (奈半利町)	現状整理・課題分析 復興基本方針(案)作成 復興体制の検討 復興手順の検討 対象地区の選定 事前復興まちづくり計画(案)作成	用地以外	1/3		3.8	2.1	3.3	3.3	12.5
					3.8	2.1	1.0	3.3	10.2
沿岸地区 (田野町)	現状整理・課題分析 復興基本方針(案)作成 復興体制の検討 復興手順の検討 対象地区の選定 事前復興まちづくり計画(案)作成	用地以外	1/3			2.0	3.9	3.9	9.8
						2.0	3.3	2.9	8.2
安田地区 他1地区 (安田町)	現状整理・課題分析 復興基本方針(案)作成 復興体制の検討 復興手順の検討 対象地区の選定 事前復興まちづくり計画(案)作成	用地以外	1/3			1.6	4.2	3.6	9.4
						1.6	8.7	3.0	13.3
安芸地区 外6地区 (安芸市)	・現状整理・課題分析 ・復興基本方針(案) ・復興体制の検討 ・復興手順の検討 ・対象地区の選定 ・安芸地区外6地区事前復興まちづくり計画(案)作成	用地以外	1/3		3.0	7.0	2.0	2.0	14.0
					3.0	7.0	2.7		12.7
和食地区 他2地区 (芸西村)	現状整理・課題分析 復興基本方針(案)作成 復興体制の検討 復興手順の検討 対象地区の選定 事前復興まちづくり計画(案)作成	用地以外	1/3			2.2	10.8		13.0
						2.2	3.9		6.1
吉川地区 外4地区 (香南市)	・基礎データ収集・現状整理・行政内部組織体制構築 ・課題分析・復興パターン作成 ・復興基本方針(案)作成 ・復興体制の検討 ・復興手順の検討 ・対象地区の選定 ・対象地区ごとの事前復興まちづくり計画(案)作成	用地以外	1/3	0.8	0.6	3.0	1.0	1.0	6.4
				0.8	0.6	3.0	3.9		8.3
本山地区 外23地区 (本山町)	・基礎データ収集・現状整理・行政内部組織体制構築 ・課題分析 ・基本方針策定 ・復興手順・復興体制の検討 ・対象地区の選定	用地以外	1/3				5.0	6.7	11.7
十市地区 外4地区 (南国市)	・市の現状整理・課題分析 ・復興基本方針(案)作成 ・復興体制の検討 ・復興手順の検討 ・対象地区の選定 ・地区別ワークショップの実施 ・十市地区外4地区事前復興まちづくり計画(案)作成	用地以外	1/3			4.0	6.0	8.0	18.0
						4.0	6.0	8.0	18.0

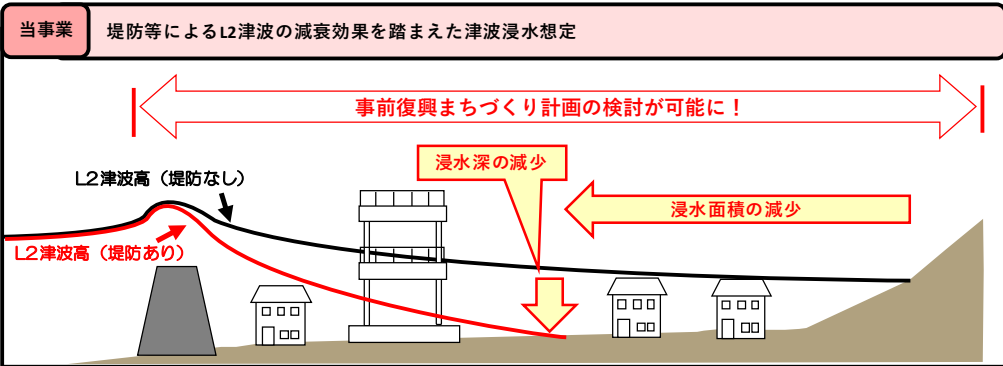
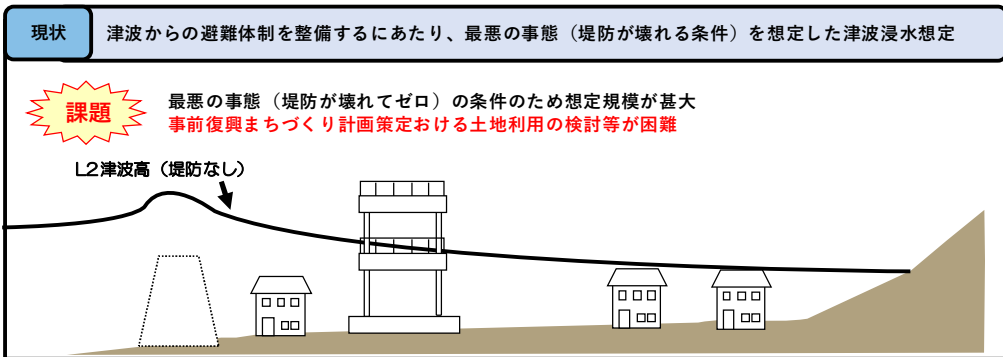
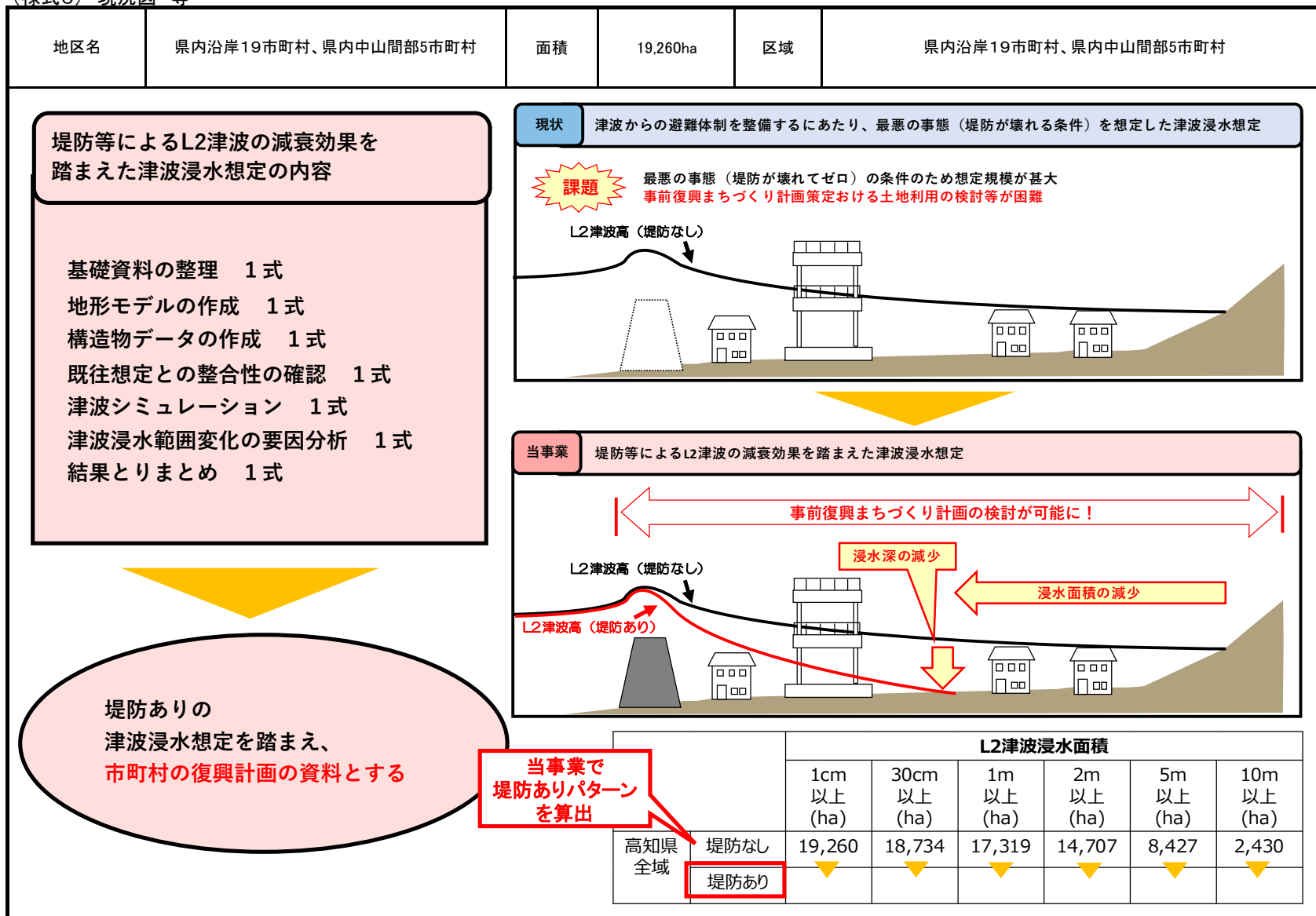
中央地区 外7地区 (高知市)	・現状整理・課題分析 ・復興基本方針(案)作成 ・復興体制の検討 ・復興手順の検討 ・対象地区の選定 ・地区別ワークショップの実施 ・中央地区外7地区事前復興まちづくり計画(案)作成	用地以外	1/3	1.6	8.0	19.7	3.0		32.3
				1.6	8.0	19.7	3.1		32.4
宇佐地区 外2地区 (土佐市)	・現状整理・課題分析 ・復興基本方針(案)作成 ・復興体制の検討 ・復興手順の検討 ・対象地区の選定 ・宇佐地区外2地区事前復興まちづくり計画(案)作成	用地以外	1/3		3.8	3.8	3.8		11.4
					3.8	3.8	3.8		11.4
越知地区 外1地区 (越知町)	・計画準備 ・住民意向調査 ・現況整理・課題分析 ・復興方針 ・復興組織 ・復興手順書 ・越知地区外1地区事前復興まちづくり計画	用地以外	1/3						
							4.8	3.9	8.7
須崎地区 (須崎市)	・現状整理・課題分析 ・復興基本方針(案)作成 ・復興体制の検討 ・復興手順の検討 ・対象地区の選定 ・須崎地区事前復興まちづくり計画(案)作成	用地以外	1/3			5.4	4.9	17.0	27.3
						5.3	5.8	14.6	25.7
久礼地区 外2地区 (中土佐町)	・現状整理・課題分析 ・復興基本方針(案)作成 ・復興体制の検討 ・復興手順の検討 ・対象地区の選定 ・ワークショップの実施 ・久礼地区外2地区事前復興まちづくり計画(案)作成	用地以外	1/3		3.3	1.7	3.3	3.3	11.6
					3.3	1.6	4.3	6.0	15.2
志和地区 興津地区 (四万十町)	・現状整理・課題分析 ・復興基本方針(案)作成 ・復興体制の検討 ・復興手順の検討 ・対象地区の選定 ・地区別ワークショップの実施 ・志和地区・興津地区の事前復興まちづくり計画(案)作成	用地以外	1/3			2.3	1.4	1.3	5.0
						2.3	1.4	1.3	5.0
鈴地区 外12地区 (黒潮町)	・現状整理・課題分析 ・復興基本方針(案)作成 ・地区説明会、WS、計画策定委員会等の開催 ・復興体制の検討 ・復興手順の検討 ・鈴地区外12地区事前復興まちづくり計画(案)作成 等	用地以外	1/3	8.2	3.6				11.8
				8.2	3.6				11.8
下田地区・ 八東地区 (四万十市)	・現状整理・課題分析 ・復興基本方針(案)作成 ・復興体制の検討 ・復興手順の検討 ・対象地区の選定 ・下田地区・八東地区事前復興まちづくり計画(案)作成	用地以外	1/3		4.7	6.1	4.8		15.6
					4.7	6.1	4.8		15.6
下切地区 外13地区 (三原村)	・現状整理・課題分析 ・復興基本方針(案)作成 ・復興体制の検討 ・復興手順の検討 ・対象地区の選定 ・下切地区外13地区事前復興まちづくり計画(案)作成	用地以外	1/3						
							4.4	3.8	8.2
中央地域 外5地域 (宿毛市)	・現状整理・課題分析 ・復興基本方針(案)作成 ・復興体制の検討 ・復興手順の検討 ・対象地域の選定 ・地域事前復興まちづくり計画(素案)作成	用地以外	1/3	8.1	5.3	5.8	5.8		25.0
				8.1	5.3	5.8	4.6	4.6	28.4
太平洋側地区 ・西海岸地区 (大月町)	・現状整理・課題分析 ・復興基本方針(案)作成 ・復興体制の検討 ・復興手順の検討 ・対象地区の選定 ・太平洋側地区・西海岸地区事前復興まちづくり計画(案)作成	用地以外	1/3	1.6	2.7	2.7	2.1	0.9	10.0
				1.6	2.7	2.7	2.1	0.9	10.0
清水地区 外3地区 (土佐清水市)	・現状整理・課題分析 ・復興基本方針(案)作成 ・復興体制の検討 ・復興手順の検討 ・対象地区の選定 ・清水地区外3地区事前復興まちづくり計画(案)作成	用地以外	1/3		1.0	6.5	4.7	4.7	16.9
					1.0	6.5	4.7	4.7	16.9
合計				令和5年度	令和6年度	令和7年度	令和8年度	令和9年度	計
				31.6	47.0	82.1	74.1	61.5	296.3
				31.6	47.0	81.9	90.6	78.9	330.0

○用地取得面積


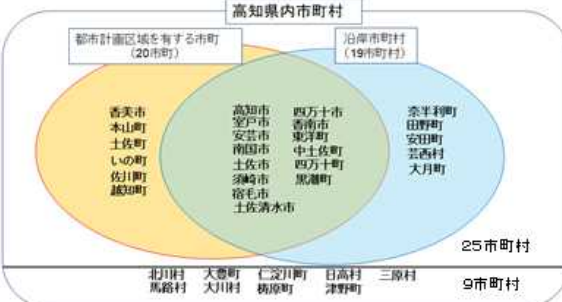
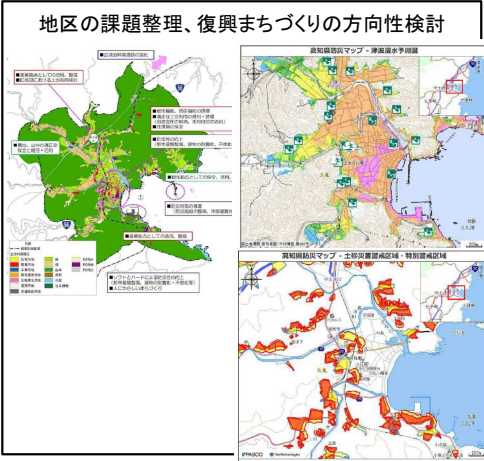
[上段:当初(変更前)、下段:変更後][m2単位]

事業地区名	整備内容	整備の内訳	国费率	令和5年度	令和6年度	令和7年度	令和8年度	令和9年度	計
		用地	1/3						

(様式6) 現況図 等



(様式6) 現況図 等

地区名	県内25市町村	面積	543,417ha	区域	県内25市町村
<p>①全体訓練（モデル地区） 復興まちづくり計画策定までの行動手順の理解向上と人材育成</p> <p>・高知県が委託業務を発注し、県内全34市町村対象に講義、モデル地区に対してワークショップ形式による行動手順に沿った訓練を実施</p> 					
<p>②地区別訓練（実在する地区） 市町村の実在する地区において、復興方針（案）を作成</p> <p>・都市計画区域を持つ20市町を対象に実施（今後、20市町以外の市町村も検討）</p> <p>・高知県が委託業務を発注し、該当市町職員参加のもと、該当市町の実在する地区を対象に地区の課題整理、復興まちづくりの方向性の検討、復興方針（案）の作成までを実施</p>					
<p>南海トラフ地震等の大震災発生</p> <p>被災建築物等の調査</p> <p>復興地区区分の検討</p> <p>都市復興基本方針策定・公表</p> <p>第一次建築制限区域</p> <p>都市復興基本計画（骨子案）策定・公表</p> <p>第二次建築制限区域</p> <p>または災害危険区域（移転促進区域）</p> <p>都市復興基本計画策定・公表</p> <p>復興まちづくり計画の策定</p> <p>復興まちづくり</p> <p>●第1段階（発生後1カ月以内）</p> <p>●第2段階（発生後2カ月以内）</p> <p>●第3段階（発生後6カ月以内）</p>					
<p>高知県内市町村</p> <p>都市計画区域を有する市町 (20市町)</p> <p>沿岸市町村 (19市町村)</p> <p>25市町村</p> <p>9市町村</p> 					
<p>地区の課題整理、復興まちづくりの方向性検討</p> 					
<p>復興方針(案)</p> <p>中土佐町久礼地区が目指す復興のキーワード： 案① 高知県で一歩早く復興します→かつお以外も売りたい 案② なるま朝顔と昇る町 中土佐町</p> <ol style="list-style-type: none"> 命を守る 防災性の向上と安全な居住環境の創出 津波リスク等を踏まえた土地利用の検討により、安全な住環境を確保する。 防災道路の改良と避難経路ネットワークの強化により、災害時の迅速な避難対策を図る。 生活を再建する 迅速な生活再建と地域活力の再生 早期復興を実現するため、被災者の生活再建に向けた住宅用地の確保を進めるとともに、移転先地の利活用問題も含め、必要な施策を迅速に講じる。 合衆形態を円滑にするため、民間の地域コミュニティの積極的な活用。 国道やIC周辺など、利便性の高いエリアに商業ゾーンを整備し、地域経済の回復と雇用創出を促進する。 なわびを再生する 地域経済の復興と持続可能な産業振興 漁業の再建と一次産業（農業・漁業）の復興を進める。 住民の高度性を考慮した、伝統的産業の再興による、迅速な復興を支援する。 大正町市場を軸に地域雇用を主とした商店街の創設を検討し、地域経済の活性化を図る。 歴史・文化を継承する 文化遺産と地域アイデンティティの継承 久礼八幡宮の再建を進め、地域のシンボルとしての役割を維持し、文化的景観の保全を図る。 かつおの一本釣りの存続を支援し、地域の伝統産業と歴史的価値を次世代へ継承する。 地域の課題等の解決につなげる 地域課題の解決に向けた持続可能な復興 人口減少や防災面での課題を踏まえ、適正な規模の復興事業を計画し、安全で持続可能な地域づくりを推進する。 伝統産業の継承を進め、地域資源を活かした活性化を図る。 					

(様式6) 現況図 等

地区名	甲浦地区外2地区	面積	415ha	区域	高知県安芸郡東洋町甲浦、生見、野根																																																																				
<div style="display: flex; justify-content: space-between;"> <div style="width: 30%; border: 2px solid blue; border-radius: 20px; padding: 10px;"> <p style="text-align: center;">【東洋町】 事前復興まちづくり計画 イメージ</p> <p>【東洋町】 復興事前準備 イメージ</p> <p>(1) 町の現状整理・課題分析</p> <p>(2) 復興方針</p> <p>(3) 復興組織 (3)～(5) を地域防災計画に位置づける</p> <p>(4) 復興手順書</p> <p>(5) 復興訓練</p> <p>(6) 対象地区の選定</p> </div> <div style="width: 65%;"> <p style="text-align: center;">対象地区 イメージ</p> <p style="text-align: center;">高知県防災マップ - 津波浸水予測図</p> <p style="text-align: center;">甲浦地区 生見地区 野根地区</p> </div> </div> <div style="margin-top: 10px;"> <table border="1" style="width: 100%; text-align: center;"> <tr> <td style="width: 10%;">浸水深20.0m以上</td> <td style="width: 10%;">浸水深15.0～20.0m</td> <td style="width: 10%;">浸水深10.0～15.0m</td> <td style="width: 10%;">浸水深5.0～10.0m</td> <td style="width: 10%;">浸水深3.0～5.0m</td> <td style="width: 10%;">浸水深2.0～3.0m</td> <td style="width: 10%;">浸水深1.0～2.0m</td> <td style="width: 10%;">浸水深0.0～0.3m</td> </tr> </table> <table border="1" style="width: 100%; text-align: center;"> <thead> <tr> <th></th> <th>R5</th> <th>R6</th> <th>R7</th> <th>R8</th> <th>R9</th> </tr> </thead> <tbody> <tr> <td>復興事前準備 (1)町の現状整理・課題分析</td> <td style="background-color: red;"></td> <td></td> <td></td> <td></td> <td></td> </tr> <tr> <td>(2)復興方針</td> <td style="background-color: red;"></td> <td></td> <td></td> <td></td> <td></td> </tr> <tr> <td>(3)復興組織</td> <td style="background-color: red;"></td> <td></td> <td></td> <td></td> <td></td> </tr> <tr> <td>(4)復興手順書</td> <td style="background-color: red;"></td> <td></td> <td></td> <td></td> <td></td> </tr> <tr> <td>(5)復興訓練</td> <td style="background-color: red;"></td> <td></td> <td></td> <td></td> <td></td> </tr> <tr> <td>(6)対象地区の選定</td> <td style="background-color: red;"></td> <td></td> <td></td> <td></td> <td></td> </tr> <tr> <td>甲浦地区事前復興まちづくり計画(案)</td> <td></td> <td style="background-color: red;"></td> <td></td> <td></td> <td></td> </tr> <tr> <td>生見地区事前復興まちづくり計画(案)</td> <td></td> <td></td> <td style="background-color: red;"></td> <td></td> <td></td> </tr> <tr> <td>野根地区事前復興まちづくり計画(案)</td> <td></td> <td></td> <td style="background-color: red;"></td> <td></td> <td></td> </tr> </tbody> </table> </div>						浸水深20.0m以上	浸水深15.0～20.0m	浸水深10.0～15.0m	浸水深5.0～10.0m	浸水深3.0～5.0m	浸水深2.0～3.0m	浸水深1.0～2.0m	浸水深0.0～0.3m		R5	R6	R7	R8	R9	復興事前準備 (1)町の現状整理・課題分析						(2)復興方針						(3)復興組織						(4)復興手順書						(5)復興訓練						(6)対象地区の選定						甲浦地区事前復興まちづくり計画(案)						生見地区事前復興まちづくり計画(案)						野根地区事前復興まちづくり計画(案)					
浸水深20.0m以上	浸水深15.0～20.0m	浸水深10.0～15.0m	浸水深5.0～10.0m	浸水深3.0～5.0m	浸水深2.0～3.0m	浸水深1.0～2.0m	浸水深0.0～0.3m																																																																		
	R5	R6	R7	R8	R9																																																																				
復興事前準備 (1)町の現状整理・課題分析																																																																									
(2)復興方針																																																																									
(3)復興組織																																																																									
(4)復興手順書																																																																									
(5)復興訓練																																																																									
(6)対象地区の選定																																																																									
甲浦地区事前復興まちづくり計画(案)																																																																									
生見地区事前復興まちづくり計画(案)																																																																									
野根地区事前復興まちづくり計画(案)																																																																									

(様式6) 現況図 等

地区名	馬路村全域	面積	16500ha	区域	高知県安芸郡馬路村
-----	-------	----	---------	----	-----------

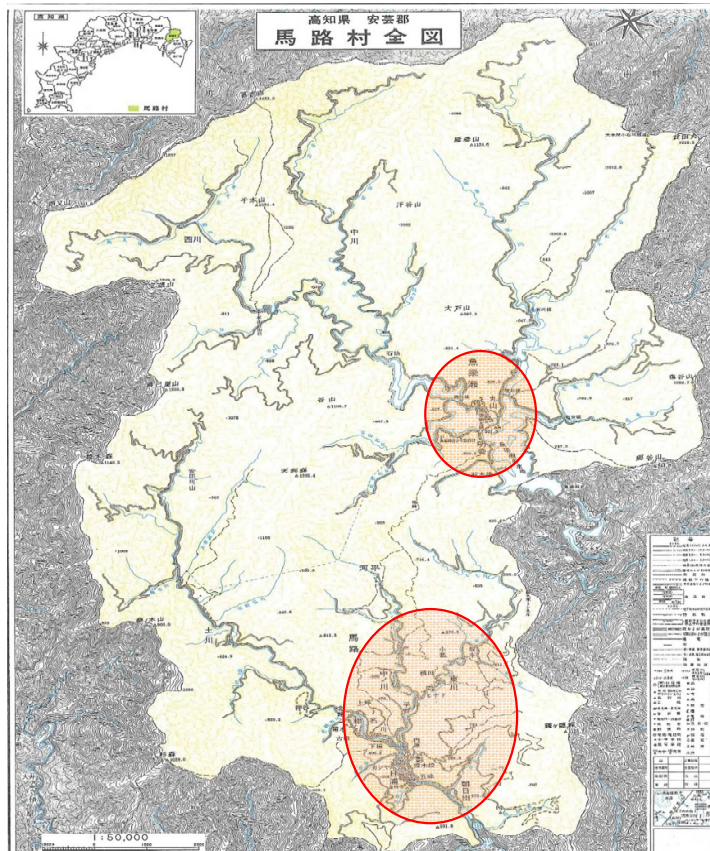
【馬路村】
事前復興まちづくり計画 イメージ

【馬路村】復興基本方針（案）のイメージ

- (1) 市町村の復興方針
- (2) 復興方針
- (3) 復興組織
- (4) 復興手順書
- (5) 復興訓練
- (6) 対象地区の選定

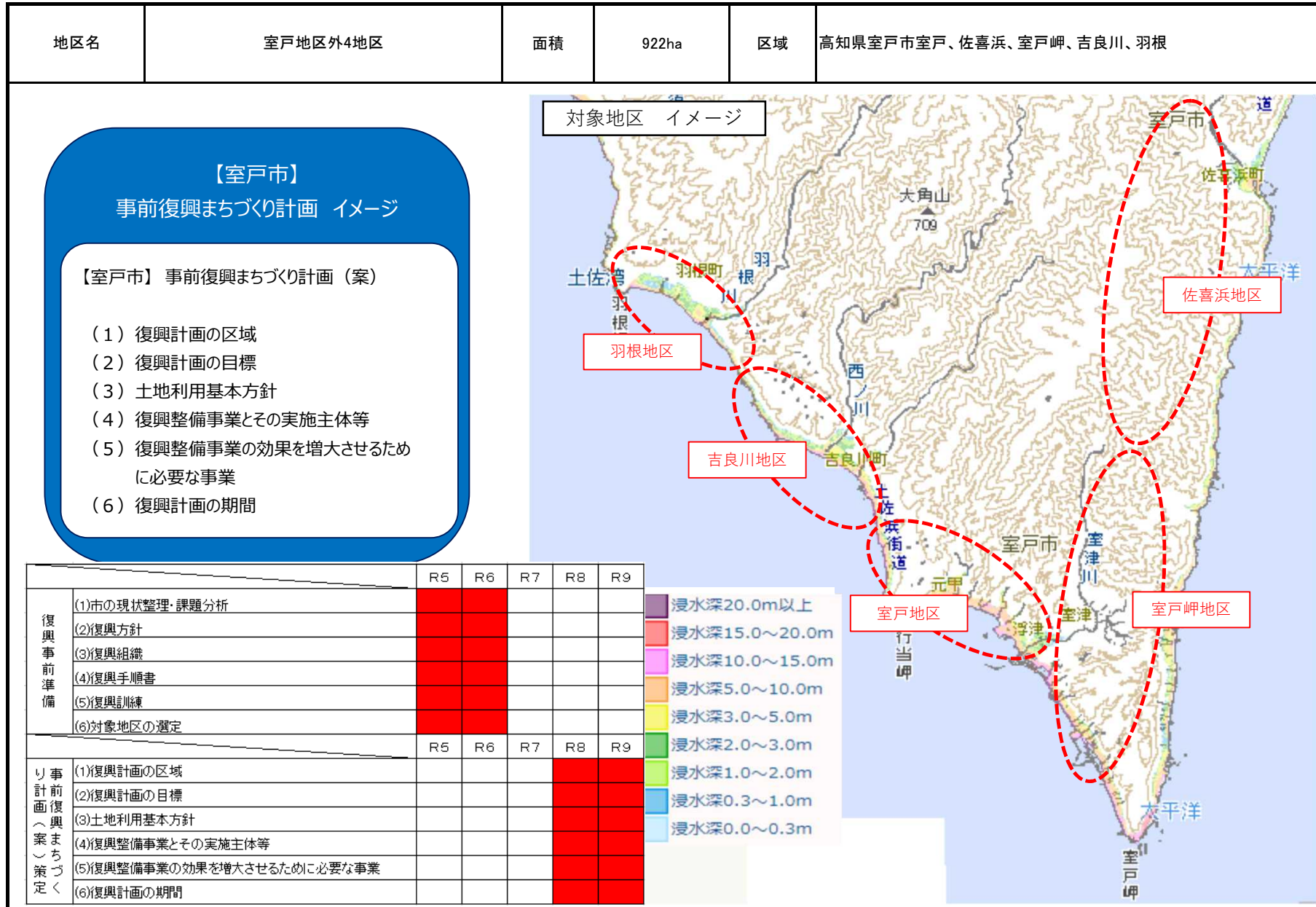
(3) ~ (5)
を地域防災計画に
位置付ける

対象地区 イメージ図



		R8	R9	R10以降
復興事前準備	(1)村の現状整理・課題分析・計画準備			
	(2)復興方針(案)作成			
	(3)復興組織(案)作成			
	(4)復興手順書			
	(5)復興訓練・打合せ協議			
	(6)対象地区の選定			
ワークショップの運営支援・庁内検討会の支援				
パブリックコメントの実施支援				
事前復興まちづくり計画(案)の作成				

(様式6) 現況図 等



(様式6) 現況図 等

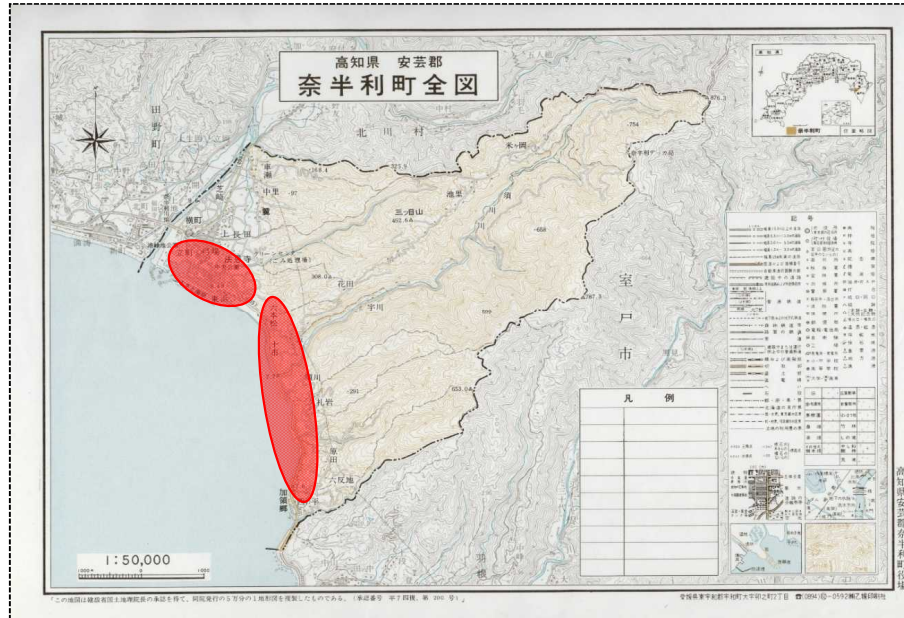
地区名	奈半利町 沿岸地区	面積	957ha	区域	高知県安芸郡奈半利町
-----	-----------	----	-------	----	------------

**【奈半利町】
事前復興まちづくり計画 イメージ**

【奈半利町】復興基本方針（案）イメージ

- (1) 市町村の現状整理・課題分析
- (2) 復興方針
- (3) 復興組織
- (4) 復興手順書
- (5) 復興訓練
- (6) 対象地区の選定

(3)～(5)
を地域防災計画



		R5	R6	R7	R8	R9
復興方針 (案)	(1)市町村の現状整理・課題分析					
	(2)復興方針					
	(3)復興組織					
	(4)復興手順書					
	(5)復興訓練					
	(6)対象地区の選定					
沿岸地区事前復興まちづくり計画課(案)						

(様式6) 現況図 等

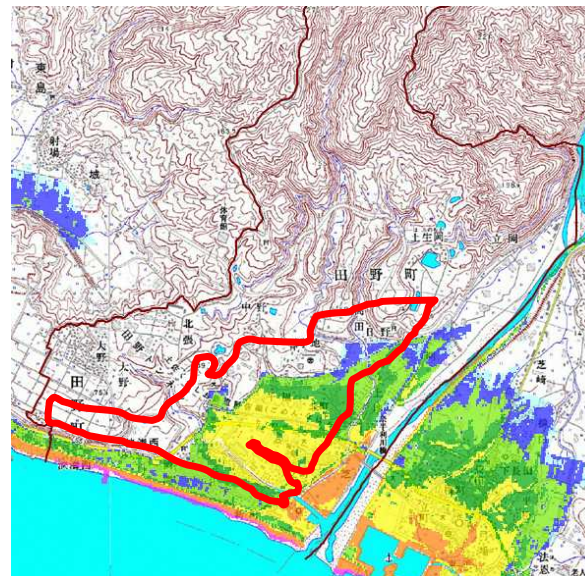
地区名	田野町 沿岸地区	面積	653ha	区域	高知県安芸郡田野町
-----	----------	----	-------	----	-----------

【田野町】
事前復興まちづくり計画 イメージ

【田野町】復興基本方針（案）イメージ

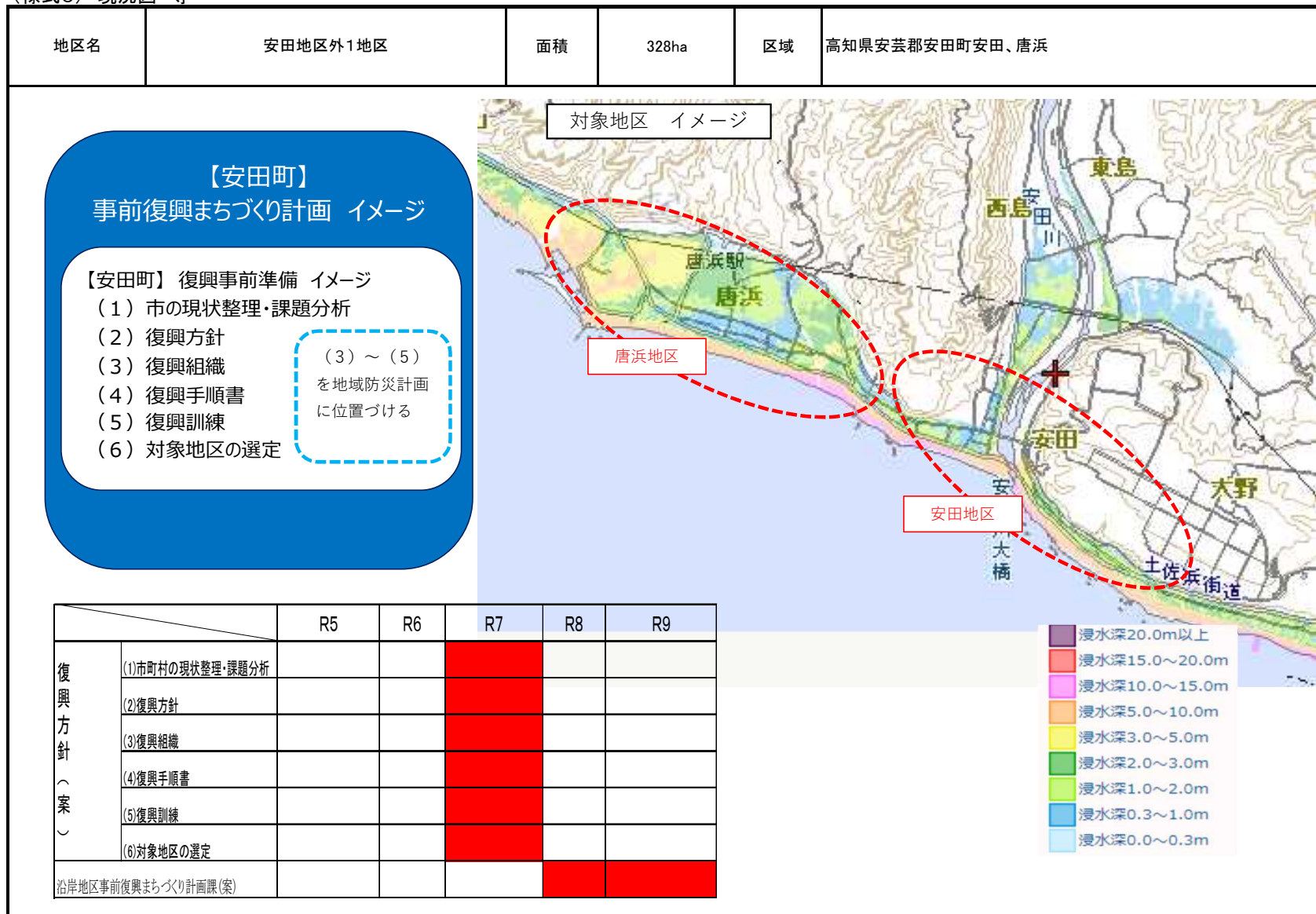
- (1) 市町村の現状整理・課題分析
- (2) 復興方針
- (3) 復興組織
- (4) 復興手順書
- (5) 復興訓練
- (6) 対象地区の選定

(3)～(5)
を地域防災計画
に位置づける



		R5	R6	R7	R8	R9
復興方針 (案)	(1)市町村の現状整理・課題分析					
	(2)復興方針					
	(3)復興組織					
	(4)復興手順書					
	(5)復興訓練					
	(6)対象地区の選定					
沿岸地区事前復興まちづくり計画課(案)						

(様式6) 現況図 等



(様式6) 現況図 等

地区名	安芸地区外6地区	面積	31,716ha	区域	高知県安芸市 安芸、土居、川北、伊尾木、下山、穴内、赤野
-----	----------	----	----------	----	------------------------------

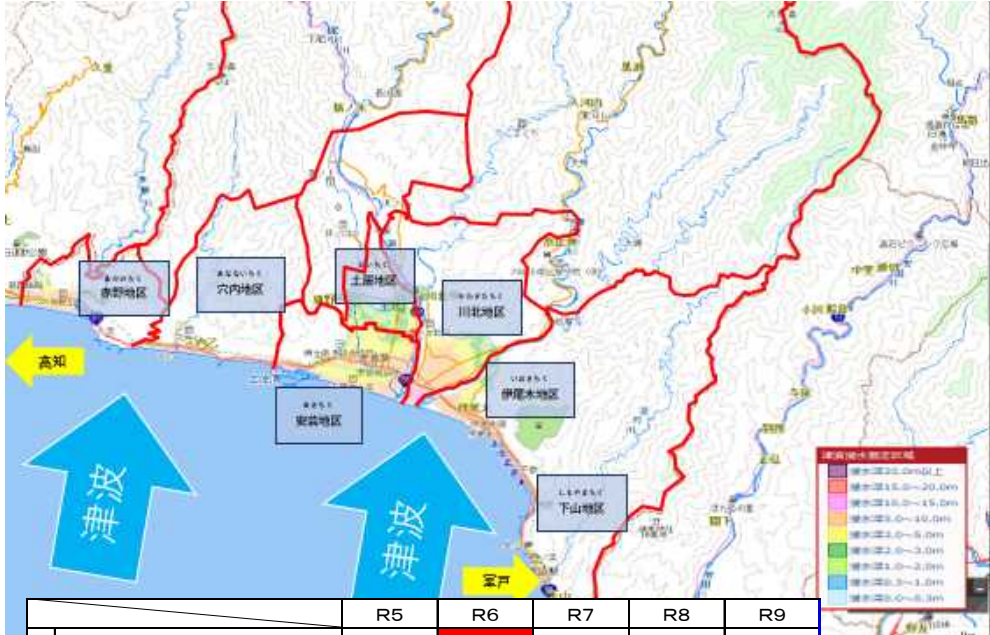
【安芸市】
事前復興まちづくり計画 イメージ

【安芸市】復興事前準備 イメージ

- (1) 市の現状整理・課題分析
- (2) 復興方針
- (3) ~ (5)
を地域防災計画
に位置づける
- (4) 復興手順書
- (5) 復興訓練
- (6) 対象地区の選定

【安芸地区外6地区】
事前復興まちづくり計画 (案) イメージ

- (1) 地区の現状整理・課題分析
- (2) 地形等による復興パターンの検討
ア 可住地の検討
イ 土地利用の検討
- (3) とりまとめ



	R5	R6	R7	R8	R9
事前復興準備					
(1)市町村の現状整理・課題分析					
(2)復興方針					
(3)復興組織					
(4)復興手順書					
(5)復興訓練					
(6)対象地区の選定					
安芸地区事前復興まちづくり計画課(案)					
土居地区事前復興まちづくり計画課(案)					
川北地区事前復興まちづくり計画課(案)					
伊尾木地区事前復興まちづくり計画課(案)					
下山地区事前復興まちづくり計画課(案)					
穴内地区事前復興まちづくり計画課(案)					
赤野地区事前復興まちづくり計画課(案)					

(様式6) 現況図 等

地区名	和食地区外2地区	面積	2,782ha	区域	高知県安芸郡芸西村和食、西分、馬ノ上
-----	----------	----	---------	----	--------------------

【芸西村】
事前復興まちづくり計画 イメージ

【芸西村】復興事前準備 イメージ

- (1) 村の現状整理・課題分析
- (2) 復興方針
- (3) 復興組織
- (4) 復興手順書
- (5) 復興訓練
- (6) 対象地区の選定

(3)～(5)
を地域防災計画
に位置づける

【和食地区外2地区】
事前復興まちづくり計画(案) イメージ

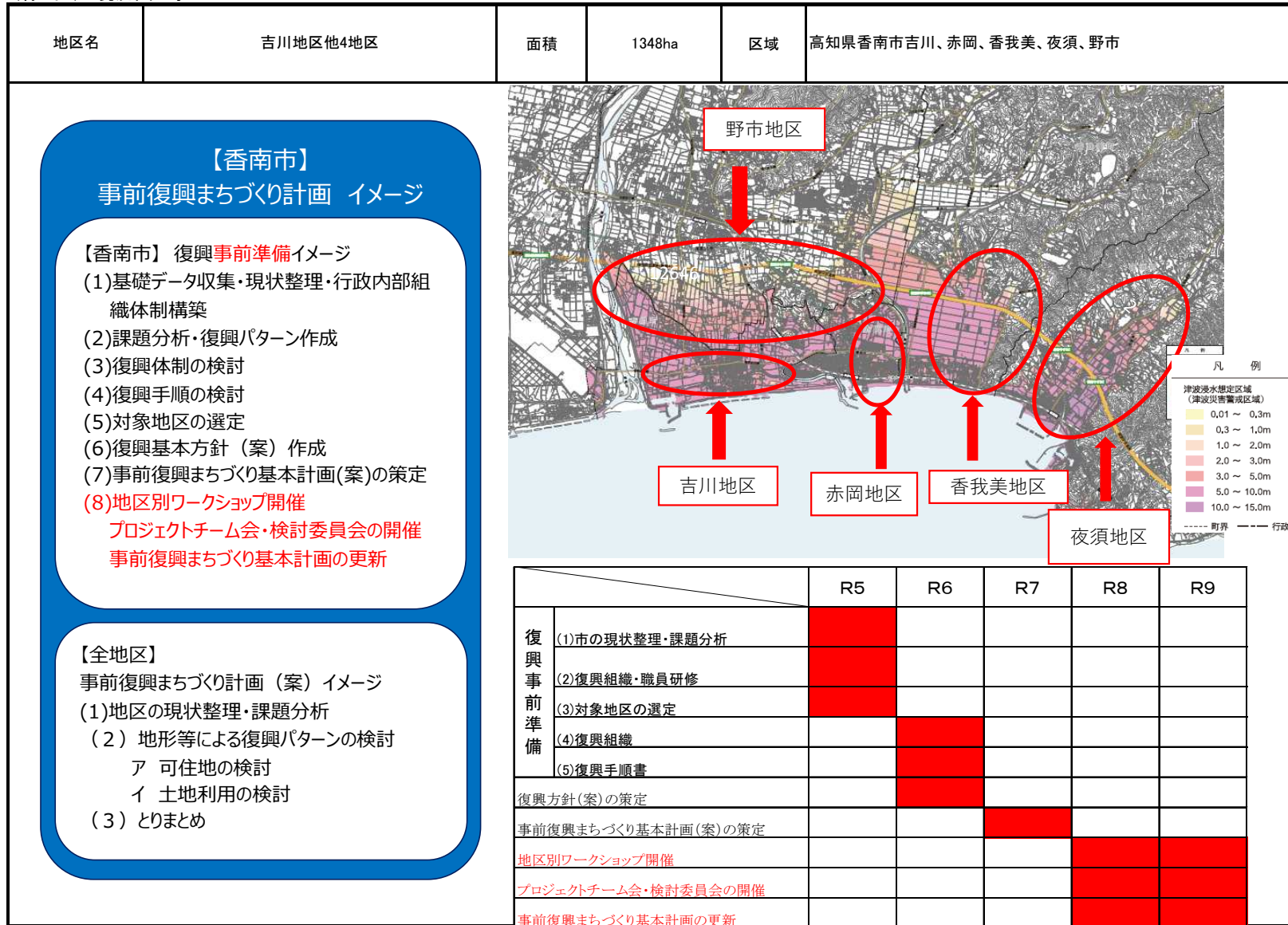
- (1) 地区の現状整理・課題分析
- (2) 地形等による復興パターンの検討
ア 可住地の検討
イ 土地利用の検討
- (3) とりまとめ

対象地区 イメージ

■ 浸水深20.0m以上	■ 浸水深15.0～20.0m	■ 浸水深10.0～15.0m	■ 浸水深5.0～10.0m	■ 浸水深3.0～5.0m	■ 浸水深2.0～3.0m	■ 浸水深1.0～2.0m	■ 浸水深
■ 浸水深0.0～0.3m	— 行政区域						

		R5	R6	R7	R8	R9
復興事前準備	(1)村の現状整理・課題分析					
	(2)復興方針					
	(3)復興組織					
	(4)復興手順書					
	(5)復興訓練					
	(6)対象地区の選定					
和食地区事前復興まちづくり計画(案)						
西分地区事前復興まちづくり計画(案)						
馬ノ上地区事前復興まちづくり計画(案)						

(様式6) 現況図 等



(様式6) 現況図 等

地区名	本山地区 外23地区	面積	13,400ha	区域	高知県本山町全域
-----	------------	----	----------	----	----------

【本山町】
事前復興まちづくり計画 イメージ

【本山町】 【全域】

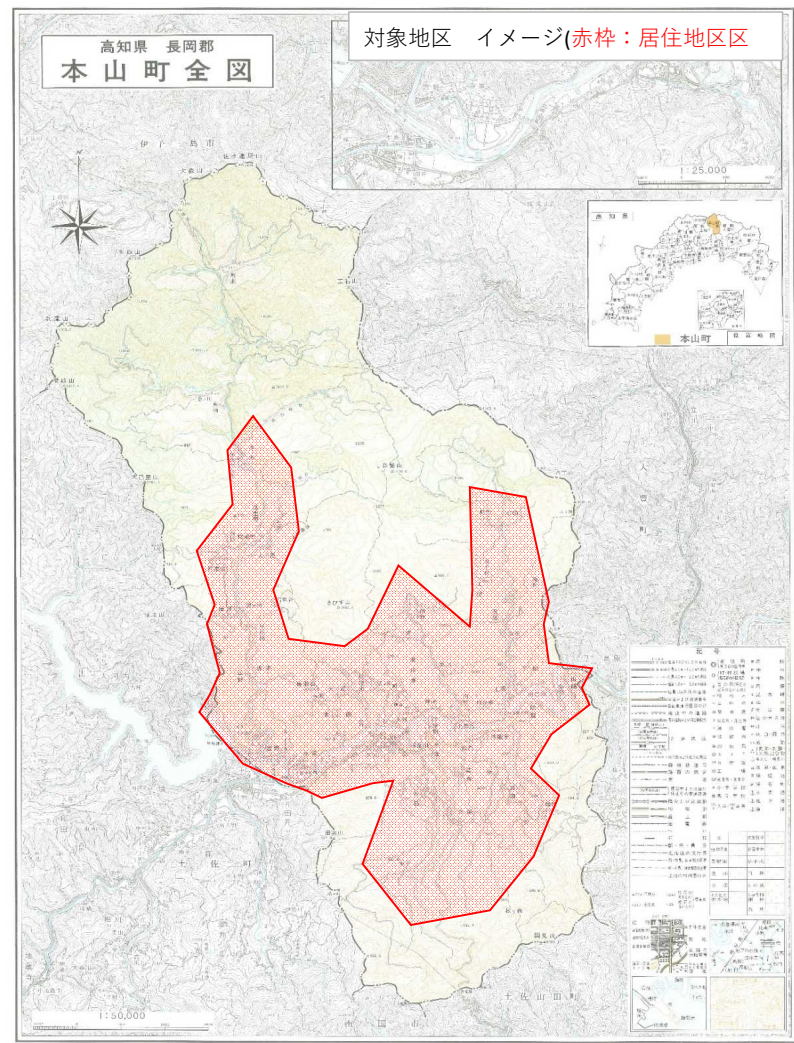
- (1) 町の現状整理・課題分析
- (2) 復興方針
- (3) 復興組織
- (4) 復興手順書
- (5) 復興訓練
- (6) 対象地区の選定

(3)~(5)
を地域防災計画に
位置づける

【ハザード区域選定地区】
事前復興まちづくり計画(案)イメージ

- (1) 地区の現状整理・課題分析
- (2) 地形等による復興パターンの検討
ア 可住地の検討
イ 土地利用の検討
- (3) とりまとめ

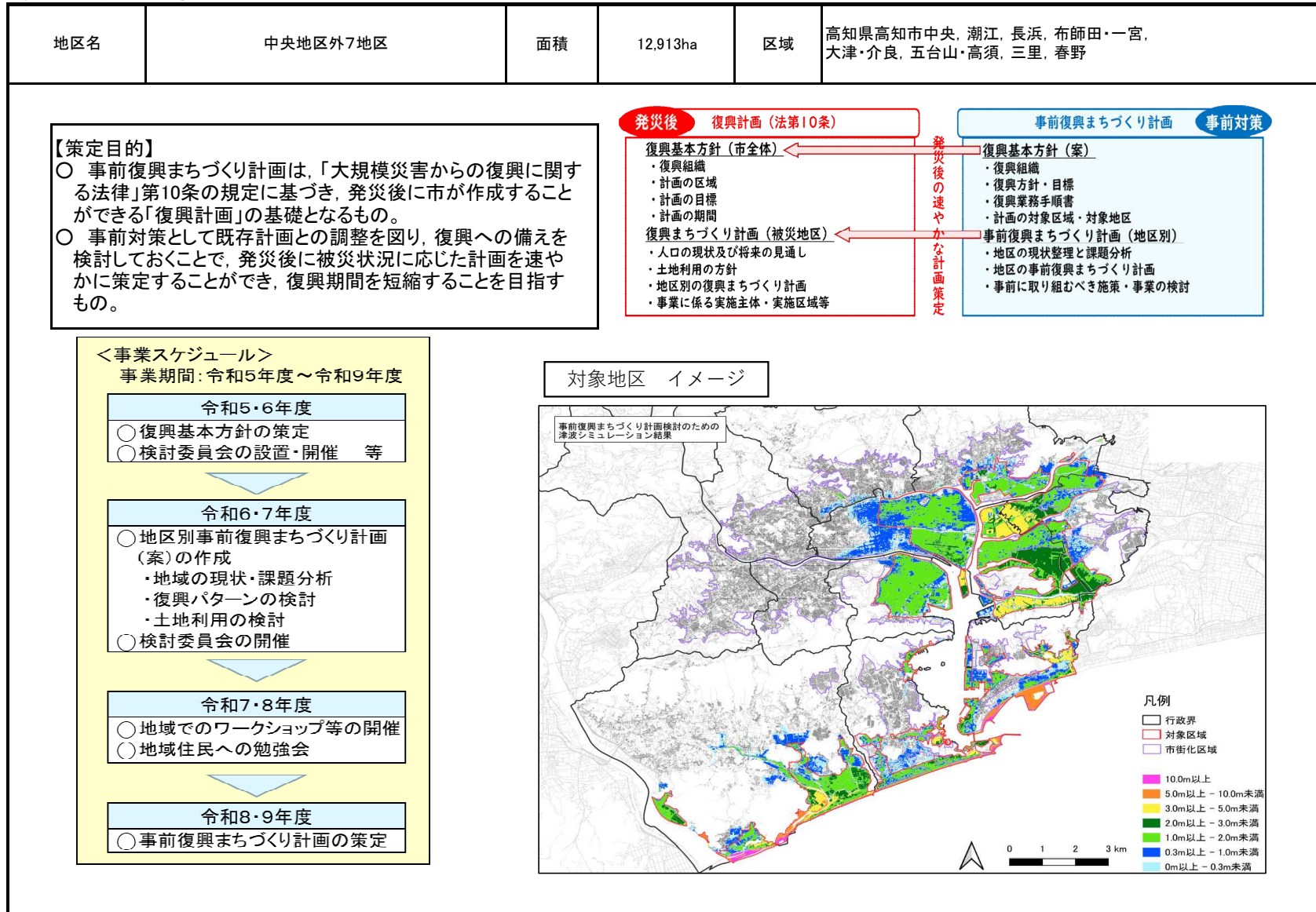
		R8	R9
復興方針 (案)	(1) 町の現状整理・課題分析		
	(2) 復興方針		
	(3) 復興組織		
	(4) 復興手順書		
	(5) 復興訓練		
	(6) 対象地区の選定		
中山間地域事前復興まちづくり計画(案)			



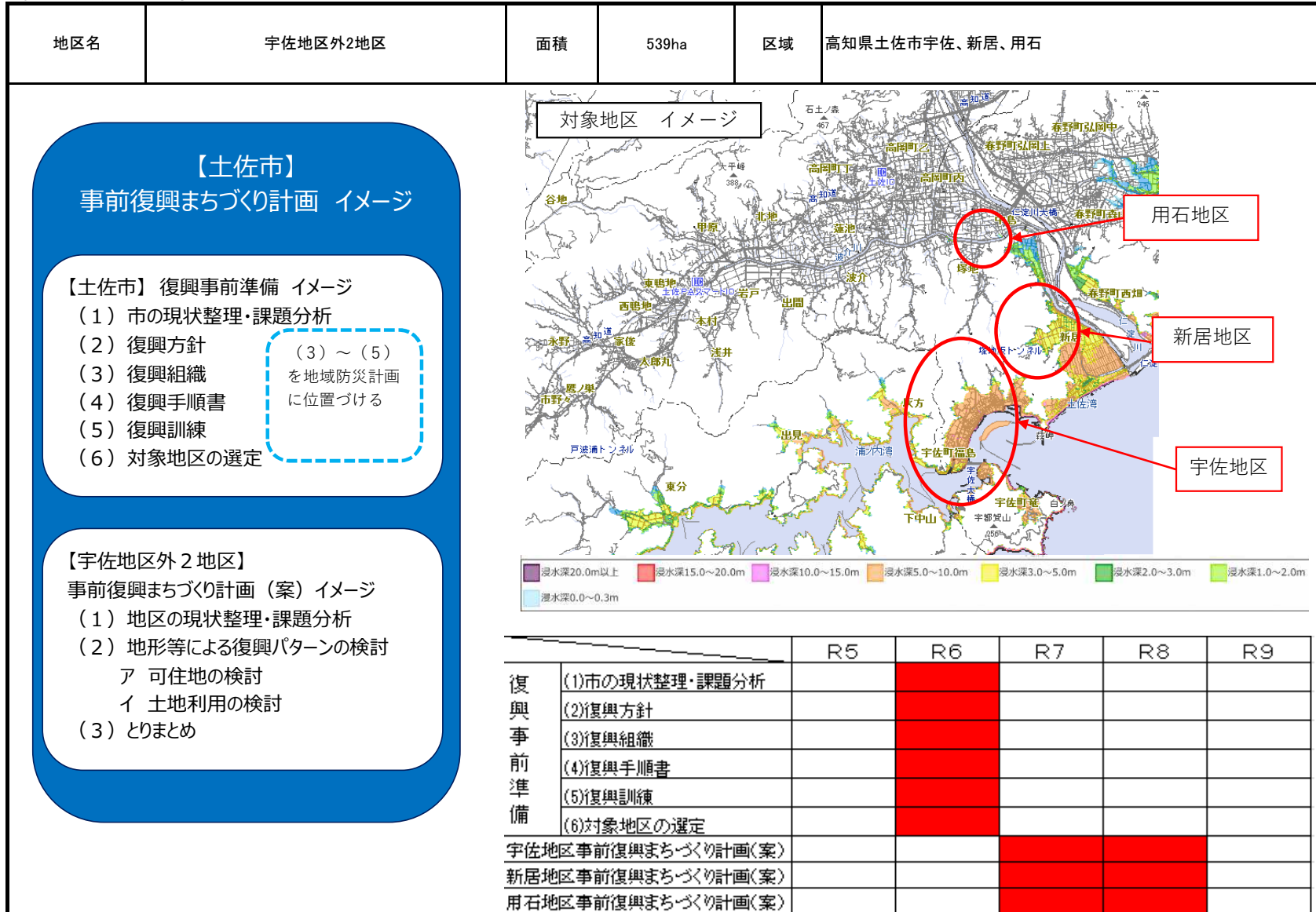
(様式6) 現況図 等

地区名	十市地区外4地区	面積	2,256ha	区域	高知県南国市 十市、前浜、日章、稲生、三和																																																																										
<div data-bbox="179 383 728 853" style="border: 2px solid blue; border-radius: 20px; padding: 10px; background-color: #0070C0; color: white;"> <p style="text-align: center; margin: 0;">【南国市】 事前復興まちづくり計画 イメージ</p> <p>【南国市】復興事前準備 イメージ</p> <ol style="list-style-type: none"> (1) 市の現状整理・課題分析 (2) 復興基本方針(案)作成 (3) 復興組織の検討 (4) 復興手順の検討 (5) 復興訓練 (6) 対象地区の選定 <div style="border: 1px dashed blue; padding: 5px; margin-top: 5px;"> <p>(3)～(5)について地域防災計画との整合性を図る</p> </div> </div> <div data-bbox="179 901 728 1268" style="border: 2px solid blue; border-radius: 20px; padding: 10px; background-color: #0070C0; color: white; margin-top: 10px;"> <p>【十市地区外4区】 事前復興まちづくり計画(案)イメージ</p> <ol style="list-style-type: none"> (1) 地区の現状整理・課題分析 (2) 地形等による復興パターンの検討 ア 可住地の検討 イ 土地利用の検討 (3) とりまとめ </div>	<div data-bbox="784 383 1624 973" style="text-align: center;"> </div> <div data-bbox="1568 798 1792 1061" style="font-size: small;"> <p>■ 浸水深20.0m以上</p> <p>■ 浸水深15.0～20.0m</p> <p>■ 浸水深10.0～15.0m</p> <p>■ 浸水深5.0～10.0m</p> <p>■ 浸水深3.0～5.0m</p> <p>■ 浸水深2.0～3.0m</p> <p>■ 浸水深1.0～2.0m</p> <p>■ 浸水深0.3～1.0m</p> <p>■ 浸水深0.0～0.3m</p> </div> <table border="1" data-bbox="784 989 1545 1372" style="width: 100%; border-collapse: collapse; text-align: center;"> <thead> <tr> <th></th> <th>R5</th> <th>R6</th> <th>R7</th> <th>R8</th> <th>R9</th> </tr> </thead> <tbody> <tr> <td>復興事前準備</td> <td></td> <td></td> <td style="background-color: red;">■</td> <td></td> <td></td> </tr> <tr> <td>(1)市町村の現状整理・課題分析</td> <td></td> <td></td> <td style="background-color: red;">■</td> <td></td> <td></td> </tr> <tr> <td>(2)復興基本方針(案)作成</td> <td></td> <td></td> <td style="background-color: red;">■</td> <td></td> <td></td> </tr> <tr> <td>(3)復興組織の検討</td> <td></td> <td></td> <td style="background-color: red;">■</td> <td></td> <td></td> </tr> <tr> <td>(4)復興手順の検討</td> <td></td> <td></td> <td style="background-color: red;">■</td> <td></td> <td></td> </tr> <tr> <td>(5)復興訓練</td> <td></td> <td></td> <td style="background-color: red;">■</td> <td></td> <td></td> </tr> <tr> <td>(6)対象地区の選定</td> <td></td> <td></td> <td style="background-color: red;">■</td> <td></td> <td></td> </tr> <tr> <td>稲生地区事前復興まちづくり計画(案)</td> <td></td> <td></td> <td></td> <td style="background-color: red;">■</td> <td></td> </tr> <tr> <td>三和地区事前復興まちづくり計画(案)</td> <td></td> <td></td> <td></td> <td style="background-color: red;">■</td> <td></td> </tr> <tr> <td>十市地区事前復興まちづくり計画(案)</td> <td></td> <td></td> <td></td> <td></td> <td style="background-color: red;">■</td> </tr> <tr> <td>前浜地区事前復興まちづくり計画(案)</td> <td></td> <td></td> <td></td> <td></td> <td style="background-color: red;">■</td> </tr> <tr> <td>日章地区事前復興まちづくり計画(案)</td> <td></td> <td></td> <td></td> <td></td> <td style="background-color: red;">■</td> </tr> </tbody> </table>		R5	R6	R7	R8	R9	復興事前準備			■			(1)市町村の現状整理・課題分析			■			(2)復興基本方針(案)作成			■			(3)復興組織の検討			■			(4)復興手順の検討			■			(5)復興訓練			■			(6)対象地区の選定			■			稲生地区事前復興まちづくり計画(案)				■		三和地区事前復興まちづくり計画(案)				■		十市地区事前復興まちづくり計画(案)					■	前浜地区事前復興まちづくり計画(案)					■	日章地区事前復興まちづくり計画(案)					■
			R5	R6	R7	R8	R9																																																																								
復興事前準備			■																																																																												
(1)市町村の現状整理・課題分析			■																																																																												
(2)復興基本方針(案)作成			■																																																																												
(3)復興組織の検討			■																																																																												
(4)復興手順の検討			■																																																																												
(5)復興訓練			■																																																																												
(6)対象地区の選定			■																																																																												
稲生地区事前復興まちづくり計画(案)				■																																																																											
三和地区事前復興まちづくり計画(案)				■																																																																											
十市地区事前復興まちづくり計画(案)					■																																																																										
前浜地区事前復興まちづくり計画(案)					■																																																																										
日章地区事前復興まちづくり計画(案)					■																																																																										

(様式6) 現況図 等



(様式6) 現況図 等



(様式6) 現況図 等

地区名	越知地区外1地区	面積	11,195ha	区域	高知県高岡郡越知町
-----	----------	----	----------	----	-----------

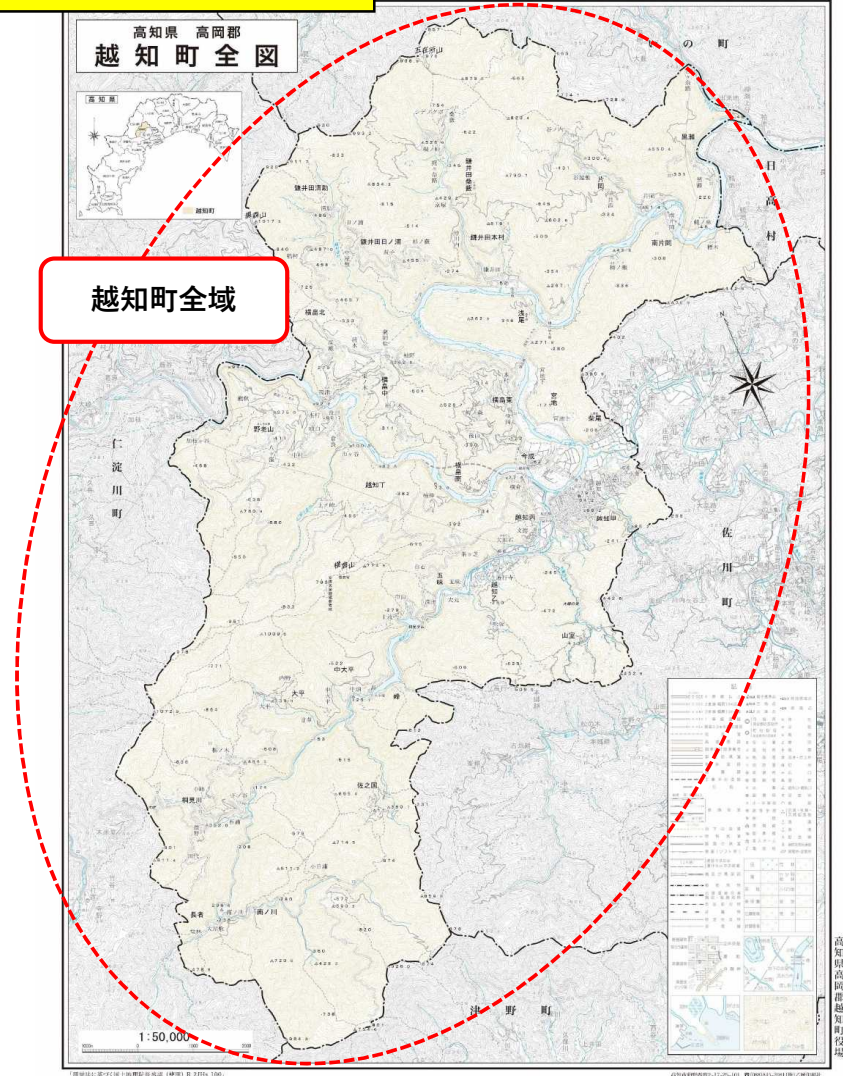
【越知町】
事前復興まちづくり計画 イメージ

【越知町】復興方針（案）

- (1) 計画準備
- (2) 住民意向調査
- (3) 現況整理・課題分析
- (4) 復興方針
- (5) 復興組織
- (6) 復興手順書


(5)、(6)を地域防災計画に位置付ける

対象地区 イメージ図

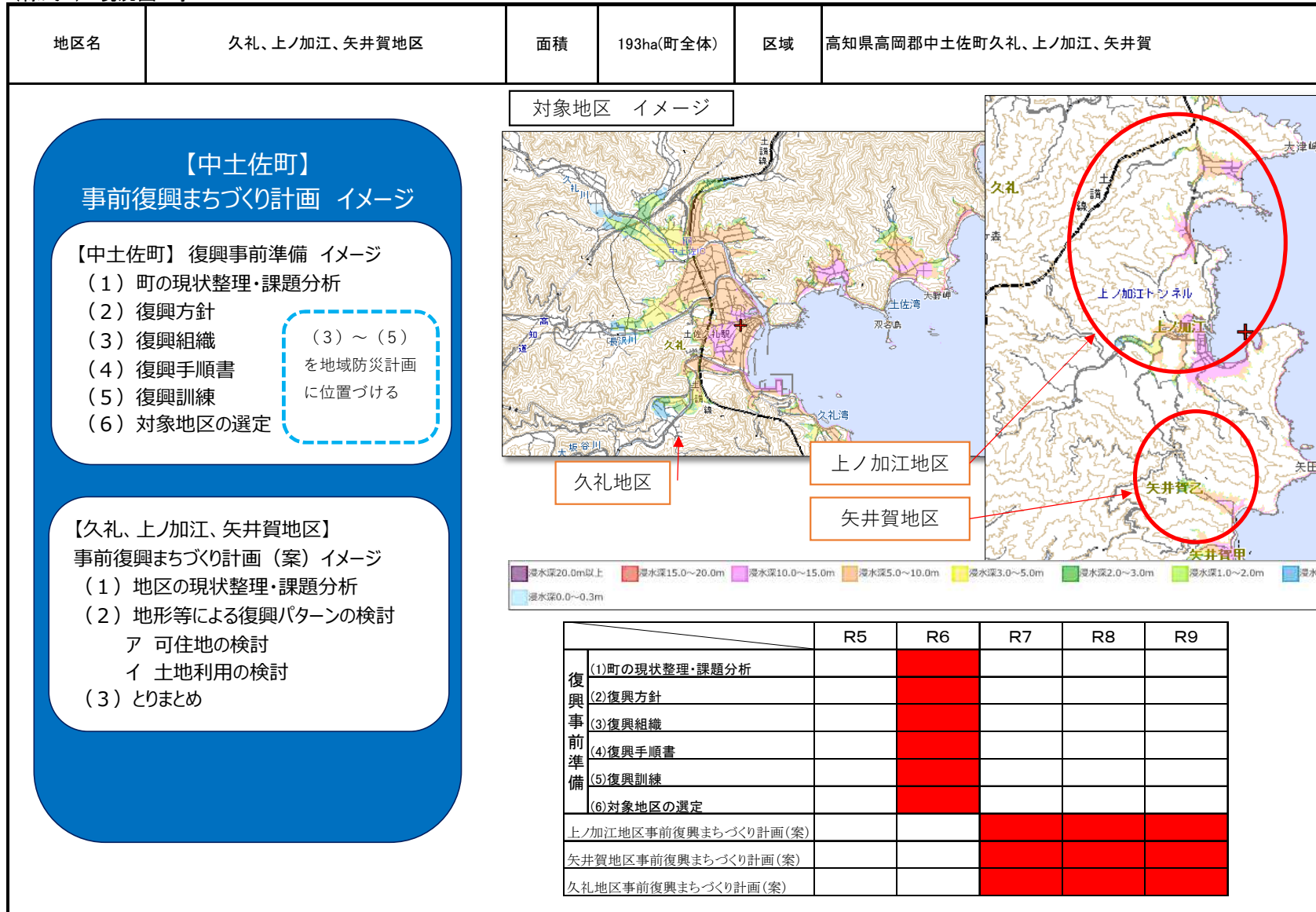


		R 5	R 6	R 7	R 8	R 9
復興方針（案）	(1) 計画準備					
	(2) 住民意向調査					
	(3) 現況整理・課題分析					
	(4) 復興方針					
	(5) 復興組織					
	(6) 復興手順書					
越知地区外1地区事前復興まちづくり計画(案)						

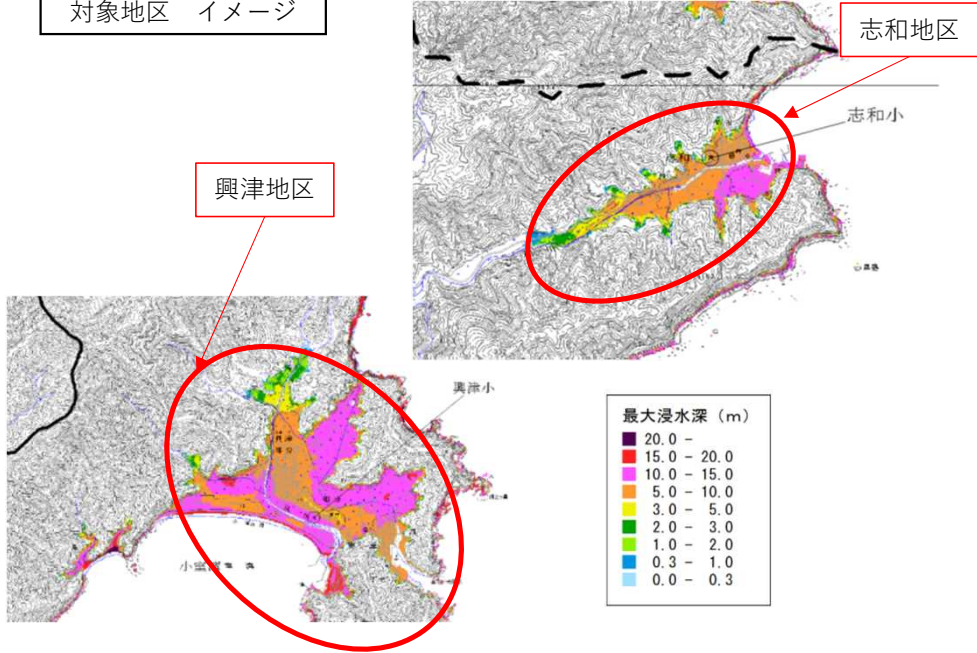
(様式6) 現況図 等

地区名	須崎地区	面積	1,497 ha	区域	高知県須崎地区																																																
対象地区 イメージ																																																					
<p>【須崎市】 事前復興まちづくり計画 イメージ</p> <p>【須崎市】復興事前準備 イメージ</p> <p>(1) 市の現状整理・課題分析 (2) 復興方針 (3) 復興組織 (4) 復興手順書 (5) 復興訓練 (6) 対象地区の選定</p> <p>(3)～(5) を地域防災計画 に位置づける</p>																																																					
<p>【須崎湾地区・浦ノ内湾地区】 事前復興まちづくり計画 (案) イメージ</p> <p>(1) 地区の現状整理・課題分析 (2) 地形等による復興パターンの検討 ア 可住地の検討 イ 土地利用の検討 (3) とりまとめ</p>			<table border="1"> <thead> <tr> <th></th> <th>R5</th> <th>R6</th> <th>R7</th> <th>R8</th> <th>R9</th> </tr> </thead> <tbody> <tr> <td>復興事前準備 (1)市の現状整理・課題分析</td> <td></td> <td></td> <td style="background-color: red;"></td> <td></td> <td></td> </tr> <tr> <td>(2)復興方針</td> <td></td> <td></td> <td style="background-color: red;"></td> <td></td> <td></td> </tr> <tr> <td>(3)復興組織</td> <td></td> <td></td> <td style="background-color: red;"></td> <td></td> <td></td> </tr> <tr> <td>(4)復興手順書</td> <td></td> <td></td> <td style="background-color: red;"></td> <td></td> <td></td> </tr> <tr> <td>(5)復興訓練</td> <td></td> <td></td> <td></td> <td style="background-color: red;"></td> <td style="background-color: red;"></td> </tr> <tr> <td>(6)対象地区の選定</td> <td></td> <td></td> <td style="background-color: red;"></td> <td></td> <td></td> </tr> <tr> <td>須崎地区事前復興まちづくり計画(案)</td> <td></td> <td></td> <td></td> <td style="background-color: red;"></td> <td style="background-color: red;"></td> </tr> </tbody> </table>				R5	R6	R7	R8	R9	復興事前準備 (1)市の現状整理・課題分析						(2)復興方針						(3)復興組織						(4)復興手順書						(5)復興訓練						(6)対象地区の選定						須崎地区事前復興まちづくり計画(案)					
	R5	R6	R7	R8	R9																																																
復興事前準備 (1)市の現状整理・課題分析																																																					
(2)復興方針																																																					
(3)復興組織																																																					
(4)復興手順書																																																					
(5)復興訓練																																																					
(6)対象地区の選定																																																					
須崎地区事前復興まちづくり計画(案)																																																					

(様式6) 現況図 等



(様式6) 現況図 等

地区名	志和地区・興津地区	面積	1796 ha	区域	高知県高岡郡四万十町志和地区、興津地区																																																						
<div style="display: flex; justify-content: space-between;"> <div style="width: 30%; border: 2px solid blue; border-radius: 20px; padding: 10px; background-color: #0070c0; color: white;"> <p style="text-align: center; font-weight: bold; margin: 0;">【四万十町】 事前復興まちづくり計画 イメージ</p> <p style="margin: 10px 0;">【四万十町】復興事前準備 イメージ</p> <ol style="list-style-type: none"> (1) 町の現状整理・課題分析 (2) 復興方針 (3) 復興組織 (4) 復興手順書 (5) 復興訓練 (6) 対象地区の選定 <div style="border: 1px dashed blue; padding: 5px; margin-top: 10px;"> <p>(3)～(5) を地域防災計画 に位置づける</p> </div> </div> <div style="width: 65%;"> <p style="text-align: center; border: 1px solid black; padding: 2px;">対象地区 イメージ</p>  </div> </div> <div style="margin-top: 20px;"> <table border="1" style="width: 100%; border-collapse: collapse;"> <thead> <tr> <th style="width: 50%;"></th> <th style="width: 10%;">R5</th> <th style="width: 10%;">R6</th> <th style="width: 10%;">R7</th> <th style="width: 10%;">R8</th> <th style="width: 10%;">R9</th> </tr> </thead> <tbody> <tr> <td>復興事前準備 (1)町の現状整理・課題分析</td> <td></td> <td></td> <td style="background-color: red;"></td> <td></td> <td></td> </tr> <tr> <td>(2)復興方針</td> <td></td> <td></td> <td style="background-color: red;"></td> <td></td> <td></td> </tr> <tr> <td>(3)復興組織</td> <td></td> <td></td> <td style="background-color: red;"></td> <td></td> <td></td> </tr> <tr> <td>(4)復興手順書</td> <td></td> <td></td> <td style="background-color: red;"></td> <td></td> <td></td> </tr> <tr> <td>(5)復興訓練</td> <td></td> <td></td> <td style="background-color: red;"></td> <td></td> <td></td> </tr> <tr> <td>(6)対象地区の選定</td> <td></td> <td></td> <td></td> <td style="background-color: red;"></td> <td style="background-color: red;"></td> </tr> <tr> <td>志和地区事前復興まちづくり計画(案)</td> <td></td> <td></td> <td></td> <td style="background-color: red;"></td> <td style="background-color: red;"></td> </tr> <tr> <td>興津地区事前復興まちづくり計画(案)</td> <td></td> <td></td> <td></td> <td style="background-color: red;"></td> <td style="background-color: red;"></td> </tr> </tbody> </table> </div>							R5	R6	R7	R8	R9	復興事前準備 (1)町の現状整理・課題分析						(2)復興方針						(3)復興組織						(4)復興手順書						(5)復興訓練						(6)対象地区の選定						志和地区事前復興まちづくり計画(案)						興津地区事前復興まちづくり計画(案)					
	R5	R6	R7	R8	R9																																																						
復興事前準備 (1)町の現状整理・課題分析																																																											
(2)復興方針																																																											
(3)復興組織																																																											
(4)復興手順書																																																											
(5)復興訓練																																																											
(6)対象地区の選定																																																											
志和地区事前復興まちづくり計画(案)																																																											
興津地区事前復興まちづくり計画(案)																																																											

(様式6) 現況図 等

地区名	鈴地区外12地区	面積	233ha	区域	高知県幡多郡黒潮町鈴、浜町、明神、会所、下分、大和田、町分、上分、馬地、坂折、横浜、熊野浦、白浜
-----	----------	----	-------	----	--

【黒潮町】
事前復興まちづくり計画 イメージ

【黒潮町】復興事前準備 イメージ

- (1) 町の現状整理・課題分析
- (2) 復興方針 (案)
- (3) 復興組織
- (4) 復興手順書
- (5) 復興訓練 等

(3)～(5) を地域防災計画に位置づける

【鈴地区外12地区】
事前復興まちづくり計画 (素案) イメージ

- (1) 地区の現状整理・課題分析
- (2) 地形等による復興パターンの検討
 - ア 可住地の検討
 - イ 土地利用の検討
- (3) 地区説明会、WS、策定委員会開催、とりまとめ 等

【鈴地区外12地区】
事前復興まちづくり計画 (案) イメージ

- (1) 地区の現状整理・課題分析
- (2) 地形等による復興パターンの検討
 - ア 可住地の検討
 - イ 土地利用の検討
- (3) 地区説明会、WS、策定委員会開催、とりまとめ 等

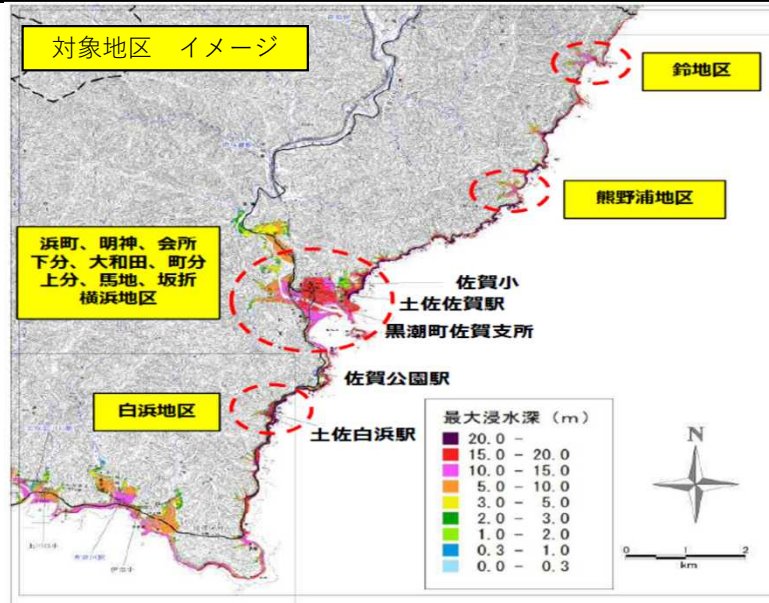


図1 佐賀13地区周辺の津波浸水予測図
(出典：高知県 南海トラフ地震に備えるポータルサイト)

	R4(参考)	R5	R6	R7	R8	R9
復興事前準備 (1)町の現状整理・課題分析						
(2)復興方針						
(3)復興組織						
(4)復興手順書						
(5)復興訓練						
(6)対象地区の選定						
地区説明会、WS、策定委員会開催等						
鈴地区外12地区事前復興まちづくり計画(素案)作成						
鈴地区外12地区事前復興まちづくり計画作成(案)						

(様式6) 現況図 等

地区名	下田地区・八束地区	面積	5,134 ha	区域	高知県四万十市下田地区、八束地区																																																						
<p>【四万十市】 事前復興まちづくり計画 イメージ</p> <p>【四万十市】 復興事前準備 イメージ</p> <p>(1) 市の現状整理・課題分析 (2) 復興方針 (3) 復興組織 (4) 復興手順書 (5) 復興訓練 (6) 対象地区の選定</p> <p>(3)～(5) を地域防災計画 に位置づける</p>		<p>対象地区 イメージ</p>																																																									
<p>【下田地区・八束地区】 事前復興まちづくり計画 (案) イメージ</p> <p>(1) 地区の現状整理・課題分析 (2) 地形等による復興パターンの検討 ア 可住地の検討 イ 土地利用の検討 (3) とりまとめ</p>		<table border="1"> <thead> <tr> <th></th> <th>R5</th> <th>R6</th> <th>R7</th> <th>R8</th> <th>R9</th> </tr> </thead> <tbody> <tr> <td>復興事前準備 (1)市の現状整理・課題分析</td> <td></td> <td></td> <td></td> <td></td> <td></td> </tr> <tr> <td>(2)復興方針</td> <td></td> <td></td> <td></td> <td></td> <td></td> </tr> <tr> <td>(3)復興組織</td> <td></td> <td></td> <td></td> <td></td> <td></td> </tr> <tr> <td>(4)復興手順書</td> <td></td> <td></td> <td></td> <td></td> <td></td> </tr> <tr> <td>(5)復興訓練</td> <td></td> <td></td> <td></td> <td></td> <td></td> </tr> <tr> <td>(6)対象地区の選定</td> <td></td> <td></td> <td></td> <td></td> <td></td> </tr> <tr> <td>下田地区事前復興まちづくり計画(案)</td> <td></td> <td></td> <td></td> <td></td> <td></td> </tr> <tr> <td>八束地区事前復興まちづくり計画(案)</td> <td></td> <td></td> <td></td> <td></td> <td></td> </tr> </tbody> </table>					R5	R6	R7	R8	R9	復興事前準備 (1)市の現状整理・課題分析						(2)復興方針						(3)復興組織						(4)復興手順書						(5)復興訓練						(6)対象地区の選定						下田地区事前復興まちづくり計画(案)						八束地区事前復興まちづくり計画(案)					
	R5	R6	R7	R8	R9																																																						
復興事前準備 (1)市の現状整理・課題分析																																																											
(2)復興方針																																																											
(3)復興組織																																																											
(4)復興手順書																																																											
(5)復興訓練																																																											
(6)対象地区の選定																																																											
下田地区事前復興まちづくり計画(案)																																																											
八束地区事前復興まちづくり計画(案)																																																											

(様式6) 現況図 等

地区名	下切地区外13地区	面積	8,537ha	区域	高知県幡多郡三原村下切、亀ノ川、広野、袖ノ木、宮ノ川、来栖野、皆尾、芳井、下長谷、上下長谷、上長谷、狼内、成山、星ヶ丘
-----	-----------	----	---------	----	---

対象地区 イメージ



【三原村】
事前復興まちづくり計画 イメージ

【三原村】 事前復興準備 イメージ

- (1) 村の状況整理・課題分析
- (2) 復興方針
- (3) 復興組織
- (4) 復興手順書
- (5) 復興訓練
- (6) 対象地区の選定

(3)～(5)
を地域防災計画
に位置づける

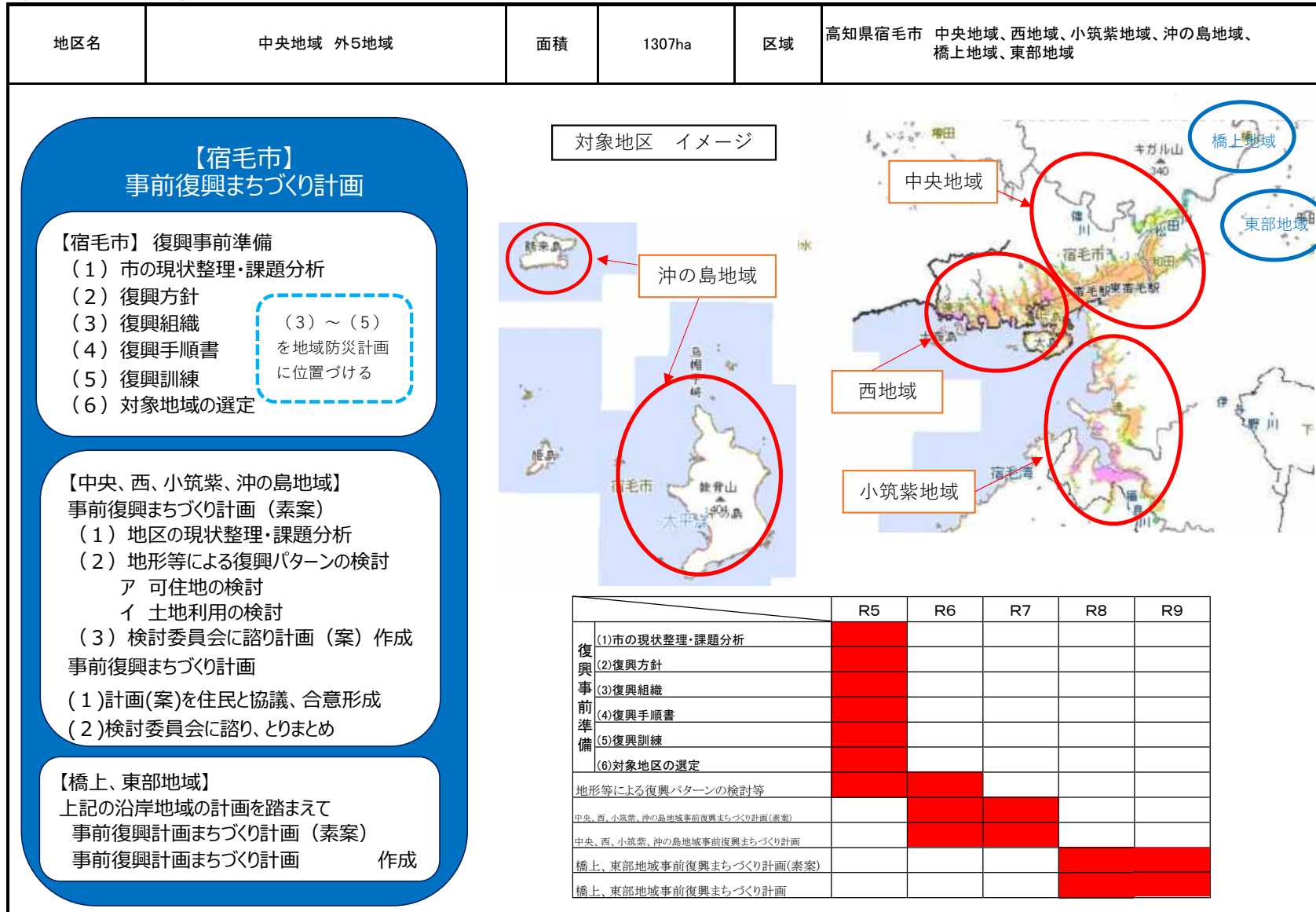
【三原地区】

事前復興まちづくり計画(案) イメージ

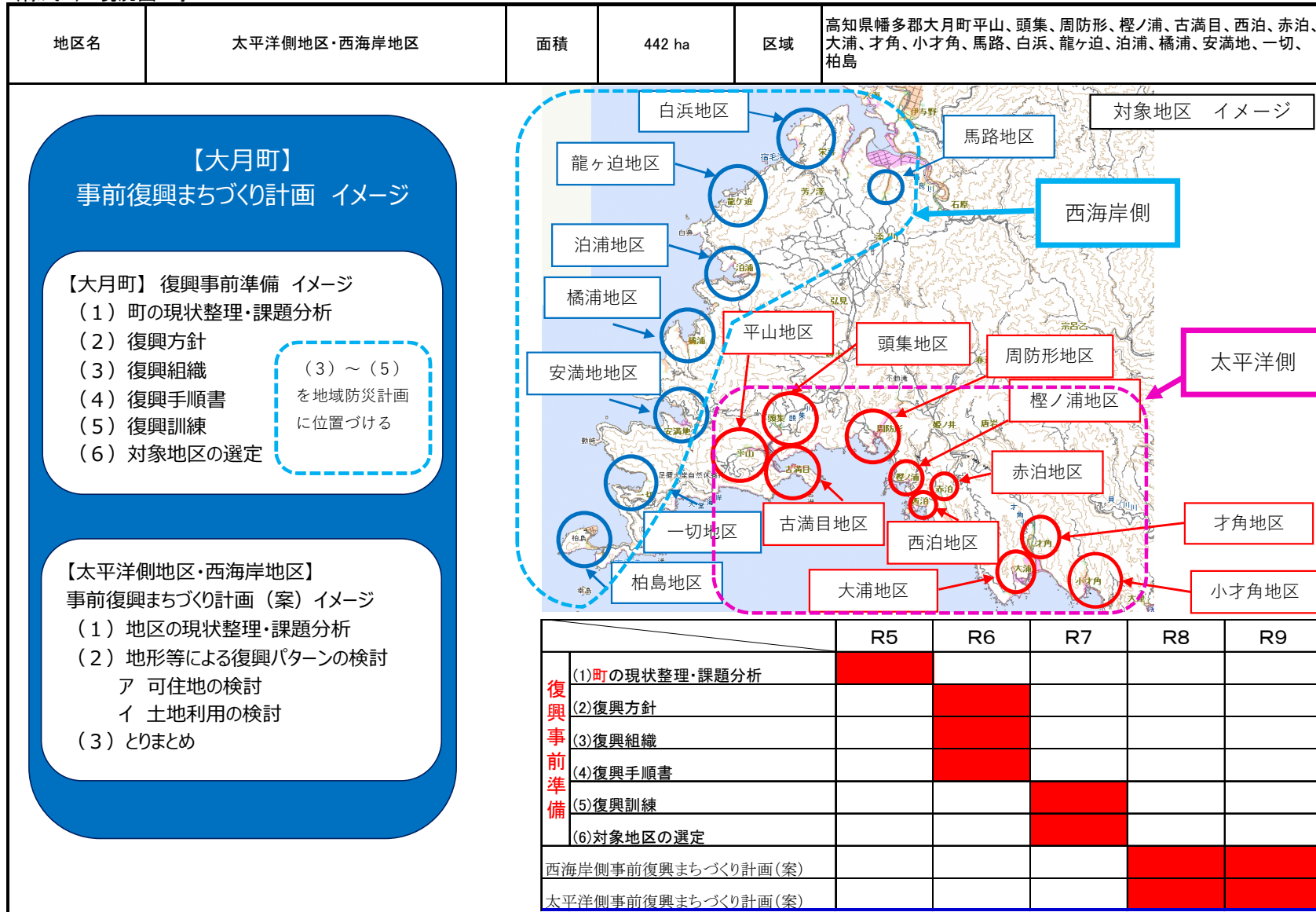
- (1) 地区の現状整理・課題分析
- (2) 地形等による復興パターンの検討
ア 可住地の検討
イ 土地利用の検討
- (3) とりまとめ

	R5	R6	R7	R8	R9
復興事前準備					
(1)村の現状整理・課題分析					
(2)復興方針					
(3)復興組織					
(4)復興手順書					
(5)復興訓練					
(6)対象地区の選定					
三原地区事前復興まちづくり計画(案)					

(様式6) 現況図 等



(様式6) 現況図 等



(様式6) 現況図 等

地区名	清水地区外4地区	面積	1,639 ha	区域	高知県土佐清水市清水、半島、下ノ加江、三崎、下川口																																																																								
<p style="text-align: center;">【土佐清水市】 事前復興まちづくり計画 イメージ</p> <p>【土佐清水市】 復興事前準備 イメージ</p> <p>(1) 市の現状整理・課題分析 (2) 復興方針 (3) 復興組織 (4) 復興手順書 (5) 復興訓練 (6) 対象地区の選定</p> <p style="border: 1px dashed blue; padding: 5px; display: inline-block;">(3)～(5) を地域防災計画 に位置づける</p> <p>【清水地区外4地区】 事前復興まちづくり計画(案)イメージ</p> <p>(1) 地区の現状整理・課題分析 (2) 地形等による復興パターンの検討 ア 可住地の検討 イ 土地利用の検討 (3) とりまとめ</p>		<p style="text-align: center;">対象地区 イメージ</p>																																																																											
		<table border="1"> <thead> <tr> <th></th> <th>R5</th> <th>R6</th> <th>R7</th> <th>R8</th> <th>R9</th> </tr> </thead> <tbody> <tr> <td>復興事前準備 (1)市の現状整理・課題分析</td> <td></td> <td style="background-color: red;"></td> <td></td> <td></td> <td></td> </tr> <tr> <td>(2)復興方針</td> <td></td> <td style="background-color: red;"></td> <td></td> <td></td> <td></td> </tr> <tr> <td>(3)復興組織</td> <td></td> <td style="background-color: red;"></td> <td></td> <td></td> <td></td> </tr> <tr> <td>(4)復興手順書</td> <td></td> <td style="background-color: red;"></td> <td></td> <td></td> <td></td> </tr> <tr> <td>(5)復興訓練</td> <td></td> <td></td> <td style="background-color: red;"></td> <td></td> <td></td> </tr> <tr> <td>(6)対象地区の選定</td> <td></td> <td></td> <td></td> <td style="background-color: red;"></td> <td style="background-color: red;"></td> </tr> <tr> <td>清水地区事前復興まちづくり計画(案)</td> <td></td> <td></td> <td></td> <td style="background-color: red;"></td> <td style="background-color: red;"></td> </tr> <tr> <td>半島地区事前復興まちづくり計画(案)</td> <td></td> <td></td> <td></td> <td style="background-color: red;"></td> <td style="background-color: red;"></td> </tr> <tr> <td>三崎地区事前復興まちづくり計画(案)</td> <td></td> <td></td> <td></td> <td style="background-color: red;"></td> <td style="background-color: red;"></td> </tr> <tr> <td>下ノ加江地区事前復興まちづくり計画(案)</td> <td></td> <td></td> <td></td> <td style="background-color: red;"></td> <td style="background-color: red;"></td> </tr> <tr> <td>下川口地区事前復興まちづくり計画(案)</td> <td></td> <td></td> <td></td> <td style="background-color: red;"></td> <td style="background-color: red;"></td> </tr> </tbody> </table>					R5	R6	R7	R8	R9	復興事前準備 (1)市の現状整理・課題分析						(2)復興方針						(3)復興組織						(4)復興手順書						(5)復興訓練						(6)対象地区の選定						清水地区事前復興まちづくり計画(案)						半島地区事前復興まちづくり計画(案)						三崎地区事前復興まちづくり計画(案)						下ノ加江地区事前復興まちづくり計画(案)						下川口地区事前復興まちづくり計画(案)					
	R5	R6	R7	R8	R9																																																																								
復興事前準備 (1)市の現状整理・課題分析																																																																													
(2)復興方針																																																																													
(3)復興組織																																																																													
(4)復興手順書																																																																													
(5)復興訓練																																																																													
(6)対象地区の選定																																																																													
清水地区事前復興まちづくり計画(案)																																																																													
半島地区事前復興まちづくり計画(案)																																																																													
三崎地区事前復興まちづくり計画(案)																																																																													
下ノ加江地区事前復興まちづくり計画(案)																																																																													
下川口地区事前復興まちづくり計画(案)																																																																													