

統計高知

467
2006.2

特集 労働力調査（速報）平成17年結果

高知県企画振興部統計課・高知県統計協会

目次

特集

労働力調査(速報)平成17年結果 2

統計資料

高知県の主要指標 10
人口移動調査 12
高知市消費者物価指数 14
家計収支(家計調査)
勤労者世帯・全世帯(高知市) 22
金融面からみた産業の概況
高知県金融経済概況 24
鉱工業生産指数の動向 28
毎月勤労統計調査地方調査
事業所規模5人以上 30
事業所規模30人以上 32

高知県の主要統計 34

(統計)インフォメーション

平成17年度統計功績者各省大臣表彰伝達式ほか 40

《利用者のために》

- 1 統計表によっては、端数処理の関係で総計と内訳の合計が一致しない場合があります。
- 2 特に注意書きのない限り、統計表の「年」は暦年(1月~12月)、「年度」は会計年度(4月~翌年3月)を示します。

- 3 表中の符号は、つぎのとおりです。
 - 「-」...減少またはマイナス数値
 - 「0」...単位未満(表章単位に満たないもの)
 - 「-」...皆無(該当数値がないもの)
 - 「...」...不詳(数値が得られないもの)
 - 「x」...数値が秘匿されているもの
 - 「p」...暫定数値・速報数値
 - 「r」...訂正数値・確定数値

労働力調査（速報）平成17年結果

この速報は、平成17年の労働力調査について、全国及び地域別の結果を総務省統計局が公表したものです。都道府県別の結果については、都道府県別に標本抽出を行っておらず、また標本規模も小さいため、試算値以外は公表していません。

I 平成17年の就業・失業の動向

平成17年の就業・失業の動向をみると、就業者数は、3月及び4月を除く各月で前年同月に比べ増加した。

完全失業率(季節調整値)は、昨年と同様低下傾向で推移した。

1 就業の動向

平成17年の就業の動向をみると、就業者数は、1月、2月と2か月連続で、また5月から12月まで8か月連続で前年同月に比べ増加した。なお、減少したのは3月及び4月の2か月だけである。

就業者を男女別にみると、男性は1月、6月、7月及び9月から11月まで前年同月に比べ増加した。女性は3月を除く各月で増加した。（図1，統計表第2表 参照）

就業者のうち自営業主・家族従業者は、1月、2月及び7月を除く各月で前年同月に比べ減少した。一方、雇用者は1月及び2月を除く各月で増加しており、特に9月は101万人、10月は95万人と、100万人程度の増加となった。また、10月の雇用者数は5,457万人と過去最多となった。（図2 参照）

図1 就業者の対前年同月増減の推移（平成17年）

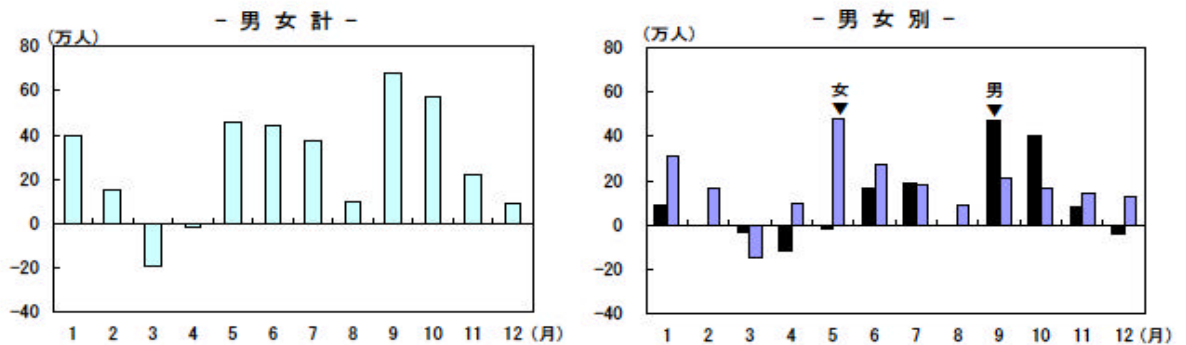
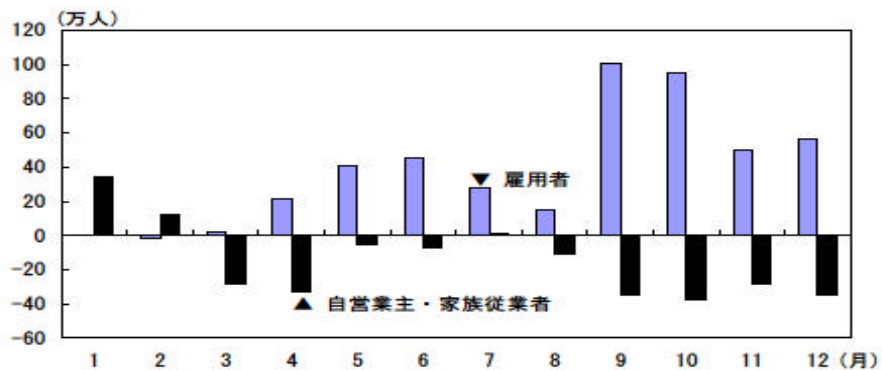


図2 従業上の地位別就業者の対前年同月増減の推移（平成17年）



2 失業の動向

失業の動向をみると、完全失業者数は、15年6月から17年10月まで29か月連続で前年同月に比べて減少していたが、11月に増加し、12月には再び減少している。(図3 参照)

完全失業者を男女別にみると、男性は15年7月以降30か月連続で前年同月に比べ減少している。女性は15年12月から17年9月まで22か月連続で減少していたが、10月以降は増加している。

完全失業率(季節調整値)は、昨年と同様低下傾向で推移した。(図4 参照)

完全失業者を世帯主との続き柄(*)別でみると、世帯主は15年8月以降29か月連続で前年同月に比べ減少している。「その他の家族」は15年12月から17年10月まで23か月連続で減少していたが、11月以降は増加している。(*)「世帯主」、「世帯主の配偶者」、「その他の家族」、「単身世帯」の4類型

(図5 参照)

また、完全失業者を求職理由別にみると、「勤め先都合」は15年8月以降29か月連続で前年同月に比べ減少している。一方、「自己都合」は8月及び9月を除く各月で増加している。

(図6 参照)

図3 完全失業者の対前年
同月増減の推移(平成17年)

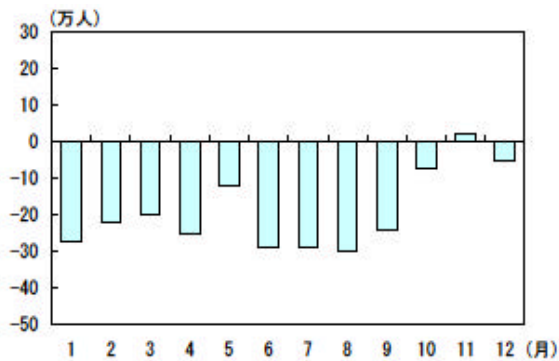


図4 完全失業率
(季節調整値)の推移(平成17年)

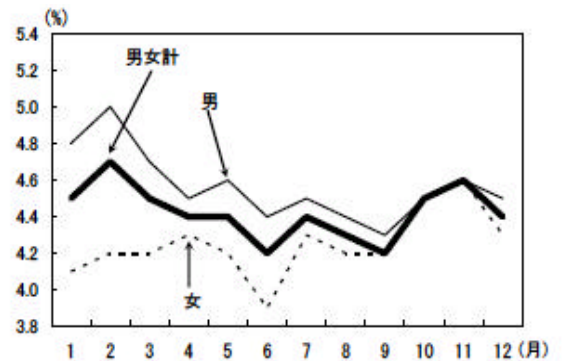


図5 主な世帯主との続き柄別完全失業者
の対前年同月増減の推移(平成17年)

年)

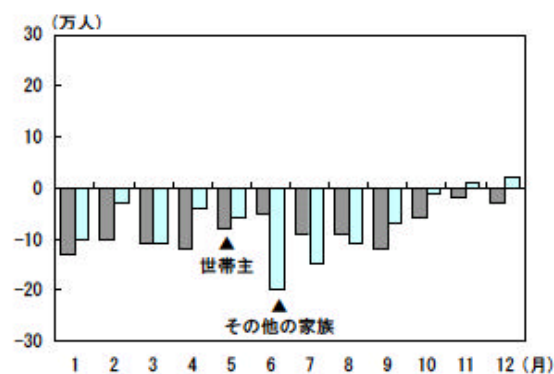
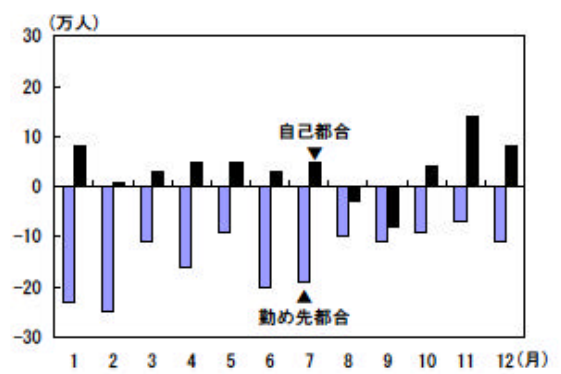


図6 主な求職理由別完全失業者の
対前年同月増減の推移(平成17年)



平成17年平均結果の概要

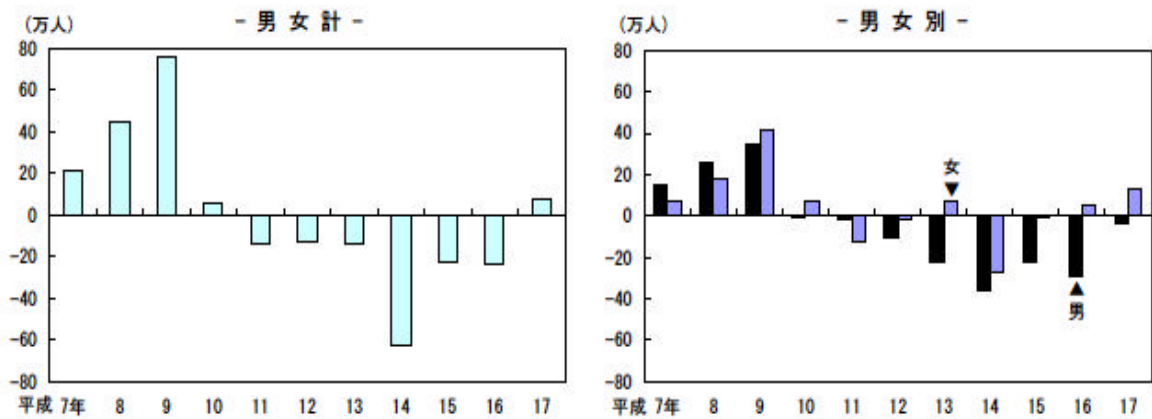
1 労働力人口

就業者と完全失業者を合わせた労働力人口は、平成17年平均で6,650万人(男性3,901万人、女性2,750万人)となり、前年に比べ8万人増加し、平成10年以来7年ぶりの増加となった。このうち、就業者は27万人の増加、完全失業者は19万人の減少となっている。

労働力人口を男女別にみると、男性は前年に比べ4万人減少し、8年連続の減少となった。一方、女性は13万人増加し、2年連続の増加となった。

(図7, 統計表第2表 参照)

図7 労働力人口の対前年増減の推移

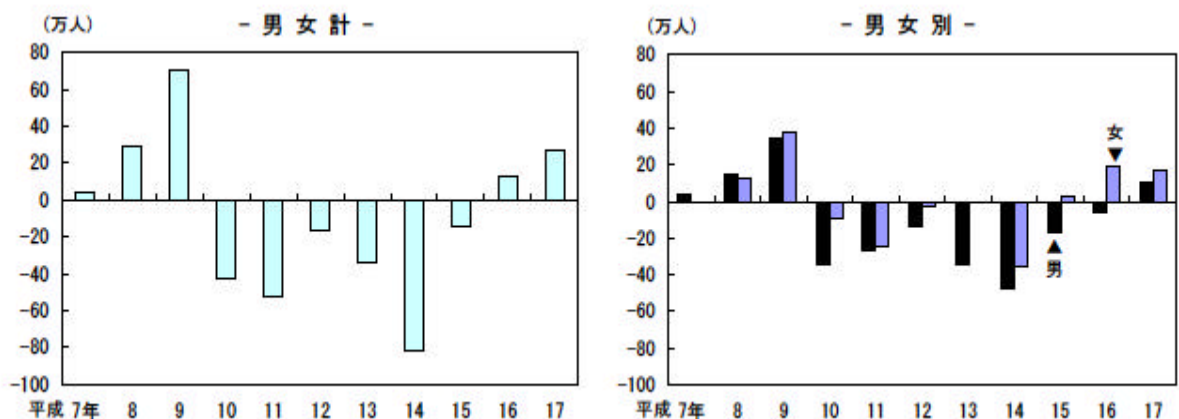


2 就業者

平成17年平均の就業者は、6,356万人となり、前年に比べ27万人増加し、2年連続の増加となった。男女別にみると、男性は10万人増加し、8年ぶりの増加となった。女性は17万人増加し、3年連続の増加となった。

(図8, 統計表第2表 参照)

図8 就業者の対前年増減の推移

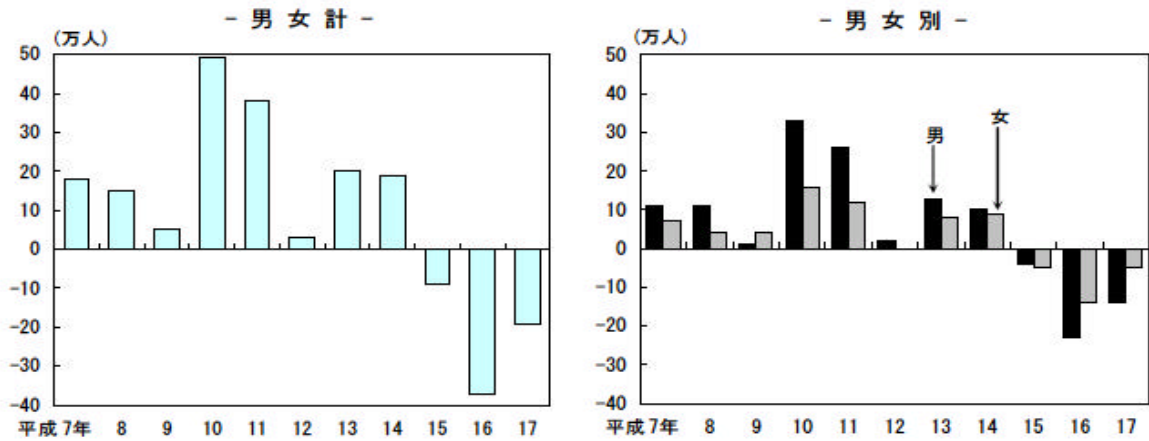


3 完全失業者

平成 17 年平均の完全失業者は 294 万人となり、前年に比べ 19 万人減少し、3 年連続の減少となった。男女別にみると、男性は 178 万人と 14 万人減少、女性は 116 万人と 5 万人減少となった。

(図 9, 統計表第 2 表 参照)

図 9 完全失業者の対前年増減の推移

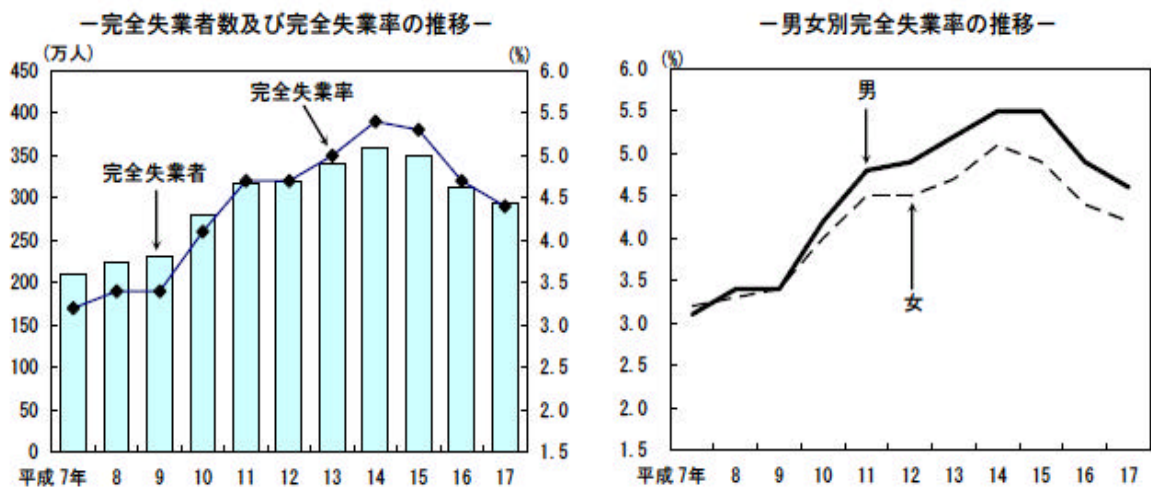


平成 17 年平均の完全失業率(労働力人口に占める完全失業者の割合)は 4.4% となり、前年に比べ 0.3 ポイント低下し、3 年連続の低下となった。男女別にみると、男性は 4.6% と 0.3 ポイントの低下、女性は 4.2% と 0.2 ポイントの低下となった。

男女別の完全失業率は、平成 10 年以降 8 年連続で男性が女性を上回って推移している。

(図 10, 統計表第 2 表 参照)

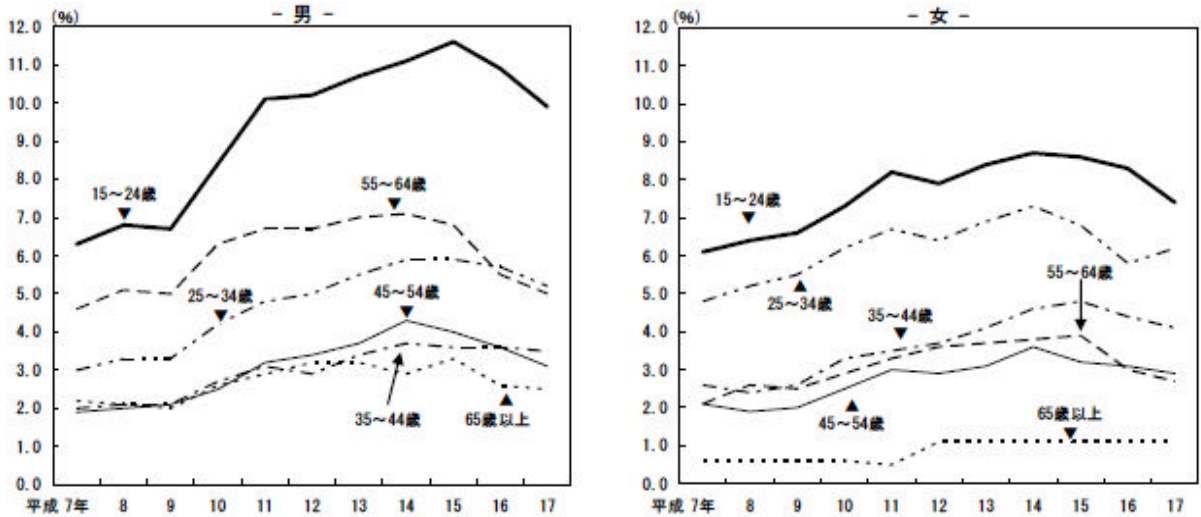
図 10 完全失業率の推移



(1) 年齢階級別完全失業率

平成 17 年平均の男女別の完全失業率を年齢階級別にみると、男女とも 15～24 歳が最も高くなっている。特に、男性の 15～24 歳は 9.9%と高水準である。次いで、男女とも 25～34 歳が高くなっており、若年層の雇用情勢は依然として厳しいことがうかがえる。(図 11 参照)

図 11 年齢 10 歳階級別完全失業率の推移



4 地域別

全国 10 地域別の平成 17 年平均の就業者及び完全失業率は、次のとおりとなっている。

(1) 就業者

就業者数が前年に比べ増加したのは、九州を除く 9 地域。(統計表第 1 表 参照)

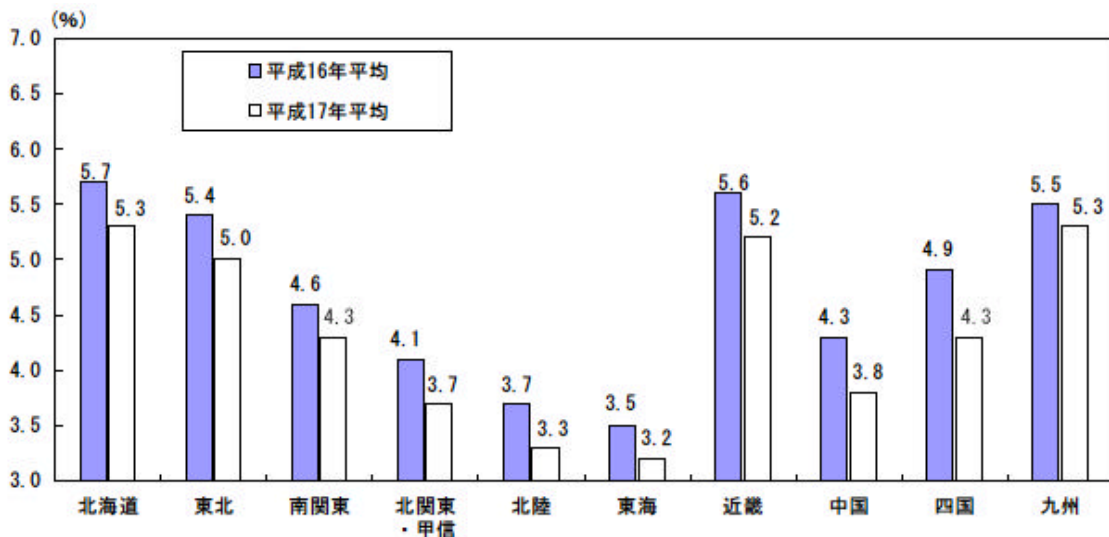
(2) 完全失業率

完全失業率及び対前年増減は次のとおりとなっている。

北海道	5.3%(0.4 ポイント低下)	東海	3.2%(0.3 ポイント低下)
東北	5.0%(0.4 " 低下)	近畿	5.2%(0.4 " 低下)
南関東	4.3%(0.3 " 低下)	中国	3.8%(0.5 " 低下)
北関東・甲信	3.7%(0.4 " 低下)	四国	4.3%(0.6 " 低下)
北陸	3.3%(0.4 " 低下)	九州	5.3%(0.2 " 低下)

(図 12, 統計表第 1 表 参照)

図 12 地域別完全失業率



第1表 地域、就業状態別15歳以上人口

(年平均)

		15歳以上 人口	労働力人口				非労働 力人口	労働力 人口 比率(%)	完全 失業率 (%)	うち 世帯主 (%)	
			総数	就業者	うち						完全 失業者
					雇用者	失業者					
実数	北海道	平成11年	488	285	271	230	14	203	58.4	4.9	4.0
		12	490	289	273	233	16	200	59.0	5.5	4.0
		13	492	289	272	234	17	203	58.7	5.9	3.3
		14	491	284	267	232	17	207	57.8	6.0	4.1
		15	491	284	266	230	19	207	57.8	6.7	4.1
		16	492	281	265	229	16	210	57.1	5.7	4.2
		17	491	281	266	229	15	209	57.2	5.3	3.3
	東北	平成11年	832	518	496	396	22	313	62.3	4.2	3.1
		12	835	517	494	397	23	317	61.9	4.4	3.2
		13	838	516	491	397	26	322	61.6	5.0	3.7
		14	838	510	480	391	30	328	60.9	5.9	4.3
		15	837	502	474	389	28	335	60.0	5.6	3.8
		16	837	498	471	388	27	339	59.5	5.4	3.9
		17	834	498	473	389	25	336	59.7	5.0	3.4
	関東	平成11年	2,852	1,831	1,737	1,509	94	1,012	64.2	5.1	3.3
		12	2,870	1,821	1,733	1,512	88	1,042	63.4	4.8	3.2
		13	2,889	1,826	1,736	1,521	90	1,059	63.2	4.9	3.4
14		2,926	1,839	1,740	1,529	99	1,083	62.9	5.4	3.5	
15		2,948	1,840	1,747	1,536	93	1,104	62.4	5.1	3.2	
16		2,965	1,840	1,756	1,550	84	1,120	62.1	4.6	2.7	
17		2,980	1,840	1,760	1,558	80	1,136	61.7	4.3	2.4	
北関東・甲信	平成11年	858	559	539	425	20	298	65.2	3.6	2.8	
	12	863	560	539	429	21	302	64.9	3.8	2.8	
	13	868	555	533	426	23	313	63.9	4.1	2.9	
	14	864	541	517	418	24	323	62.6	4.4	3.3	
	15	866	540	516	423	25	325	62.4	4.6	3.3	
	16	868	540	519	426	22	327	62.2	4.1	2.8	
	17	869	541	521	428	20	327	62.3	3.7	2.4	
北陸	平成11年	479	312	301	245	11	167	65.1	3.5	2.7	
	12	481	309	298	246	11	171	64.2	3.6	2.7	
	13	482	306	294	244	12	175	63.5	3.9	2.8	
	14	480	299	286	239	12	181	62.3	4.0	2.9	
	15	480	297	284	237	12	183	61.9	4.0	2.9	
	16	480	298	286	237	11	182	62.1	3.7	2.9	
	17	480	299	288	240	10	181	62.3	3.3	2.9	
東海	平成11年	1,248	825	794	649	32	422	66.1	3.9	3.2	
	12	1,256	828	796	655	31	428	65.9	3.7	2.9	
	13	1,263	822	788	657	34	441	65.1	4.1	3.1	
	14	1,264	808	774	651	33	456	63.9	4.1	2.9	
	15	1,270	807	775	655	32	462	63.5	4.0	2.9	
	16	1,275	805	777	657	28	470	63.1	3.5	2.3	
	17	1,280	811	784	665	26	469	63.4	3.2	1.9	
近畿	平成11年	1,770	1,080	1,018	844	61	687	61.0	5.6	4.1	
	12	1,775	1,075	1,012	843	63	697	60.6	5.9	3.9	
	13	1,779	1,071	1,003	843	67	707	60.2	6.3	4.2	
	14	1,792	1,061	990	833	71	728	59.2	6.7	4.5	
	15	1,794	1,050	981	830	69	741	58.5	6.6	4.3	
	16	1,796	1,040	982	830	58	751	57.9	5.6	3.4	
	17	1,796	1,041	987	834	54	751	58.0	5.2	3.2	
中国	平成11年	660	407	391	316	16	252	61.7	3.9	2.4	
	12	662	408	392	323	16	253	61.6	3.9	3.0	
	13	663	408	390	324	17	255	61.5	4.2	3.1	
	14	662	398	380	317	17	264	60.1	4.3	3.2	
	15	662	397	380	316	17	265	60.0	4.3	3.2	
	16	662	394	377	315	17	268	59.5	4.3	2.5	
	17	662	395	380	317	15	267	59.7	3.8	2.6	
四国	平成11年	356	220	211	163	9	136	61.8	4.1	2.3	
	12	357	218	209	161	9	138	61.1	4.1	3.4	
	13	358	215	204	160	11	142	60.1	5.1	3.5	
	14	357	210	200	158	11	146	58.8	5.2	3.5	
	15	357	207	196	157	10	150	58.0	4.8	3.7	
	16	356	206	196	155	10	151	57.9	4.9	3.7	
	17	355	207	198	156	9	148	58.3	4.3	2.4	
九州	平成11年	1,240	741	704	556	37	498	59.8	5.0	3.3	
	12	1,248	740	700	557	40	507	59.3	5.4	3.7	
	13	1,254	744	702	563	42	509	59.3	5.6	3.7	
	14	1,254	741	695	562	45	513	59.1	6.1	4.4	
	15	1,257	742	697	563	44	514	59.0	5.9	4.1	
	16	1,260	740	700	567	41	519	58.7	5.5	3.7	
	17	1,261	738	699	575	39	522	58.5	5.3	3.4	

北海道:北海道	東海:岐阜,静岡,愛知,三重	近畿:滋賀,京都,大阪,兵庫,奈良,和歌山
東北:青森,岩手,宮城,秋田,山形,福島	中国:鳥取,島根,岡山,広島,山口	四国:徳島,香川,愛媛,高知
関東:埼玉,千葉,東京,神奈川	九州:福岡,佐賀,長崎,熊本,大分,宮崎,鹿児島,沖縄	
北関東・甲信:茨城,栃木,群馬,山梨,長野		
北陸:新潟,富山,石川,福井		

第 2 表 就 業 状 態 別

年 月	男 女 計									15歳以上人口			
	15歳以上人口	勞働力人口				完全失業者	非勞働力人口	勞働力人口比率 (%)	完全失業率 (%)	15歳以上人口	勞働力		
		總数	就業者	雇用者	完全失業者						總数	就業者	
実数 (万人)	平成7年	10,510	6,666	6,457	5,263	210	3,836	63.4	3.2	5,108	3,966	3,843	
	8	10,571	6,711	6,486	5,322	225	3,852	63.5	3.4	5,136	3,992	3,858	
	9	10,661	6,787	6,557	5,391	230	3,863	63.7	3.4	5,180	4,027	3,892	
	10	10,728	6,793	6,514	5,368	279	3,924	63.3	4.1	5,209	4,026	3,858	
	11	10,783	6,779	6,462	5,331	317	3,989	62.9	4.7	5,232	4,024	3,831	
	12	10,836	6,766	6,446	5,356	320	4,057	62.4	4.7	5,253	4,014	3,817	
	13	10,886	6,752	6,412	5,369	340	4,125	62.0	5.0	5,273	3,992	3,783	
	14	10,927	6,689	6,330	5,331	359	4,229	61.2	5.4	5,294	3,956	3,736	
	15	10,962	6,666	6,316	5,335	350	4,285	60.8	5.3	5,308	3,934	3,719	
	16	10,990	6,642	6,329	5,355	313	4,336	60.4	4.7	5,318	3,905	3,713	
	17	11,007	6,650	6,356	5,393	294	4,346	60.4	4.4	5,323	3,901	3,723	
	対前年 (同月)	平成17年1月	11,004	6,557	6,261	5,310	296	4,431	59.6	4.5	5,322	3,869	3,686
		2	11,003	6,532	6,224	5,284	308	4,456	59.4	4.7	5,322	3,853	3,660
		3	11,003	6,573	6,260	5,313	313	4,415	59.7	4.8	5,320	3,872	3,681
		4	10,994	6,662	6,352	5,390	310	4,321	60.6	4.7	5,316	3,901	3,717
		5	11,008	6,742	6,435	5,447	307	4,258	61.2	4.6	5,324	3,929	3,746
		6	11,003	6,698	6,418	5,416	280	4,293	60.9	4.2	5,321	3,917	3,743
7		11,005	6,699	6,410	5,409	289	4,292	60.9	4.3	5,322	3,912	3,738	
8		11,006	6,689	6,405	5,398	284	4,308	60.8	4.2	5,322	3,910	3,743	
9		11,014	6,722	6,437	5,454	285	4,286	61.0	4.2	5,326	3,933	3,766	
10		11,016	6,713	6,409	5,457	304	4,296	60.9	4.5	5,327	3,930	3,750	
11		11,016	6,636	6,344	5,414	292	4,371	60.2	4.4	5,325	3,901	3,725	
12		11,012	6,580	6,315	5,418	265	4,419	59.8	4.0	5,326	3,881	3,716	
増減 (万人)	平成7年	66	21	4	27	18	45	-0.2	0.3	30	15	4	
	8	61	45	29	59	15	16	0.1	0.2	28	26	15	
	9	90	76	71	69	5	11	0.2	0.0	44	35	34	
	10	67	6	-43	-23	49	61	-0.4	0.7	29	-1	-34	
	11	55	-14	-52	-37	38	65	-0.4	0.6	23	-2	-27	
	12	53	-13	-16	25	3	68	-0.5	0.0	21	-10	-14	
	13	50	-14	-34	13	20	68	-0.4	0.3	20	-22	-34	
	14	41	-63	-82	-38	19	104	-0.8	0.4	21	-36	-47	
	15	35	-23	-14	4	-9	56	-0.4	-0.1	14	-22	-17	
	16	28	-24	13	20	-37	51	-0.4	-0.6	10	-29	-6	
	17	17	8	27	38	-19	10	0.0	-0.3	5	-4	10	
	増減 (万人)	平成17年1月	21	12	40	0	-27	8	0.0	-0.4	4	-6	9
		2	27	-7	15	-2	-22	35	-0.2	-0.3	10	-13	0
		3	13	-39	-19	2	-20	49	-0.5	-0.2	1	-17	-3
		4	-3	-26	-2	21	-25	20	-0.2	-0.3	-5	-28	-12
		5	13	34	46	41	-12	-19	0.2	-0.2	4	-9	-2
		6	21	15	44	45	-29	8	0.0	-0.4	8	-2	17
7		21	8	37	28	-29	14	0.0	-0.5	8	-7	19	
8		21	-21	10	15	-30	43	-0.3	-0.5	7	-19	0	
9		20	43	68	101	-24	-17	0.2	-0.4	5	25	47	
10		19	50	57	95	-7	-27	0.3	-0.2	8	31	40	
11		13	25	22	50	2	-8	0.1	0.0	2	2	8	
12		17	4	9	56	-5	14	0.0	-0.1	5	-9	-4	

15 歲 以 上 人 口

男					女								
人 口		非勞働 力人口	勞働力 人 口 比 率 (%)	完 全 失 業 率 (%)	1 5 歲 以 上 人 口	勞 働 力 人 口				非勞働 力人口	勞働力 人 口 比 率 (%)	完 全 失 業 率 (%)	
完 全	雇 用 者					失 業 者	總 數	就 業 者	雇 用 者				失 業 者
3,215	123	1,139	77.6	3.1	5,402	2,701	2,614	2,048	87	2,698	50.0	3.2	
3,238	134	1,140	77.7	3.4	5,435	2,719	2,627	2,084	91	2,712	50.0	3.3	
3,264	135	1,147	77.7	3.4	5,481	2,760	2,665	2,127	95	2,716	50.4	3.4	
3,243	168	1,177	77.3	4.2	5,519	2,767	2,656	2,124	111	2,747	50.1	4.0	
3,215	194	1,199	76.9	4.8	5,552	2,755	2,632	2,116	123	2,790	49.6	4.5	
3,216	196	1,233	76.4	4.9	5,583	2,753	2,629	2,140	123	2,824	49.3	4.5	
3,201	209	1,277	75.7	5.2	5,613	2,760	2,629	2,168	131	2,848	49.2	4.7	
3,170	219	1,333	74.7	5.5	5,632	2,733	2,594	2,161	140	2,895	48.5	5.1	
3,158	215	1,369	74.1	5.5	5,654	2,732	2,597	2,177	135	2,916	48.3	4.9	
3,152	192	1,406	73.4	4.9	5,672	2,737	2,616	2,203	121	2,930	48.3	4.4	
3,164	178	1,416	73.3	4.6	5,684	2,750	2,633	2,229	116	2,929	48.4	4.2	
3,131	182	1,445	72.7	4.7	5,682	2,688	2,575	2,179	113	2,986	47.3	4.2	
3,112	193	1,459	72.4	5.0	5,682	2,679	2,565	2,172	114	2,996	47.1	4.3	
3,132	191	1,440	72.8	4.9	5,683	2,701	2,579	2,181	122	2,975	47.5	4.5	
3,164	184	1,409	73.4	4.7	5,679	2,761	2,635	2,227	126	2,912	48.6	4.6	
3,176	183	1,391	73.8	4.7	5,684	2,813	2,688	2,271	124	2,867	49.5	4.4	
3,163	175	1,398	73.6	4.5	5,682	2,781	2,675	2,253	105	2,896	48.9	3.8	
3,161	174	1,404	73.5	4.4	5,683	2,787	2,672	2,248	115	2,888	49.0	4.1	
3,163	167	1,406	73.5	4.3	5,684	2,779	2,662	2,235	117	2,901	48.9	4.2	
3,196	168	1,389	73.8	4.3	5,687	2,788	2,671	2,258	117	2,897	49.0	4.2	
3,195	179	1,393	73.8	4.6	5,690	2,783	2,659	2,262	124	2,903	48.9	4.5	
3,182	176	1,420	73.3	4.5	5,691	2,736	2,619	2,233	116	2,951	48.1	4.2	
3,187	164	1,439	72.9	4.2	5,687	2,699	2,599	2,231	101	2,981	47.5	3.7	
13	11	17	-0.2	0.3	36	7	0	14	7	29	-0.2	0.2	
23	11	1	0.1	0.3	33	18	13	36	4	14	0.0	0.1	
26	1	7	0.0	0.0	46	41	38	43	4	4	0.4	0.1	
-21	33	30	-0.4	0.8	38	7	-9	-3	16	31	-0.3	0.6	
-28	26	22	-0.4	0.6	33	-12	-24	-8	12	43	-0.5	0.5	
1	2	34	-0.5	0.1	31	-2	-3	24	0	34	-0.3	0.0	
-15	13	44	-0.7	0.3	30	7	0	28	8	24	-0.1	0.2	
-31	10	56	-1.0	0.3	19	-27	-35	-7	9	47	-0.7	0.4	
-12	-4	36	-0.6	0.0	22	-1	3	16	-5	21	-0.2	-0.2	
-6	-23	37	-0.7	-0.6	18	5	19	26	-14	14	0.0	-0.5	
12	-14	10	-0.1	-0.3	12	13	17	26	-5	-1	0.1	-0.2	
-17	-16	11	-0.2	-0.4	17	19	31	17	-12	-4	0.2	-0.5	
-17	-13	22	-0.4	-0.3	19	6	17	15	-10	12	-0.1	-0.3	
7	-14	18	-0.3	-0.4	11	-22	-15	-5	-7	31	-0.5	-0.2	
2	-17	22	-0.4	-0.4	3	2	10	20	-8	-2	0.0	-0.3	
-11	-7	16	-0.2	-0.1	8	43	48	52	-6	-35	0.7	-0.3	
14	-18	12	-0.2	-0.4	12	17	27	31	-11	-3	0.2	-0.4	
10	-26	16	-0.2	-0.7	13	15	18	18	-3	-2	0.1	-0.2	
2	-19	24	-0.4	-0.4	14	-1	9	13	-11	18	-0.1	-0.4	
60	-21	-18	0.4	-0.5	15	18	21	42	-3	1	0.2	-0.1	
54	-10	-20	0.5	-0.2	12	19	17	41	2	-7	0.2	0.1	
18	-6	3	0.1	-0.2	11	23	14	33	8	-11	0.3	0.2	
17	-6	15	-0.2	-0.2	13	13	13	38	1	0	0.2	0.0	

高 知 県 の

	人 口		賃 金 ・ 労 働						
	総 数	世 帯 数	調査産業計 平均賃金	1) 賃金指数		1)調査産業計 雇用指数	有 効 求 求 人 倍 率	就 職 率	
				名 目	実 質				
	人	世帯	円				倍	%	
平成 13 年 (度)	812 450	324 104	318 321	102.0	102.8	99.0	0.45	22.8	
14	810 237	326 408	306 663	98.4	100.2	101.5	0.43	23.5	
15	806 673	327 901	293 517	93.0	95.3	102.9	0.44	24.3	
16	802 954	329 502	288 322	93.2	95.4	99.5	0.45	24.4	
17	p) 796 211	p) 324 291	
平成 17									
1	802 099	329 616	241 757	0.44	21.8	
2	801 628	330 544	236 454	0.44	24.0	
3	801 151	329 400	244 498	0.44	30.0	
4	798 313	328 261	239 329	0.46	18.7	
5	798 741	329 913	236 227	0.48	27.7	
6	798 488	330 068	431 597	0.50	29.9	
7	798 185	330 120	274 143	0.49	26.2	
8	797 931	330 258	236 560	0.51	25.5	
9	797 719	330 372	234 842	0.48	27.1	
10	p) 796 211	p) 324 291	238 184	0.47	26.7	
11	p) 796 046	p) 324 530	240 410	0.48	34.4	
12	p) 795 647	p) 324 598	0.48	32.3	
平成 18									
1	p) 795 061	p) 324 432	
備 考	各年は10月1日現在、 各月は1日現在		毎月勤労統計調査」(事業所規模5人以上)				季節調整値 (年度平均は実数)		
資 料 出 所	高 知 県 統 計 課						高知労働局	職業安定部	
関 連 ペ ー ジ	12・13		30～33				34		

	物 価 家 計						
	1) 消費者物価 指数(高知市)	全 世 帯		勤 労 者 世 帯			
		消 費 支 出	エンゲル係数	実 収 入	消 費 支 出	金融資産純増	1)実質実収入指数
		円		円	円	円	
平成 13 年 (度)	99.2	298 765	23.2	615 178	338 271	137 877	112.3
14	98.2	310 709	22.8	582 940	350 565	104 985	107.5
15	97.8	305 077	22.8	530 310	320 677	92 275	98.2
16	97.9	329 031	21.8	561 188	350 087	85 985	103.8
17	97.5	290 319	21.7	498 065	313 177	42 196	92.5
平成 17							
1	97.6	298 350	21.7	425 062	323 931	147	78.9
2	97.5	274 068	21.7	444 867	284 414	40 226	82.6
3	97.9	353 097	19.6	434 081	365 545	378 232	80.3
4	97.6	285 584	23.2	476 125	318 825	59 808	88.3
5	97.8	298 611	21.4	417 108	337 161	19 016	77.2
6	97.5	271 072	22.4	688 249	268 101	213 457	127.8
7	97.0	254 191	23.4	479 210	255 841	114 111	89.5
8	97.4	273 677	22.4	420 076	293 829	18 607	78.1
9	97.4	249 108	23.3	354 659	272 614	641	65.9
10	97.7	297 102	22.7	435 142	302 298	57 040	80.6
11	97.5	260 970	22.3	389 610	283 866	34 764	72.4
12	97.3	367 991	20.5	1 012 592	451 698	366 087	188.4
平成 18							
1
備 考	総合指数	高知市における家計調査					
資 料 出 所	総 務 省 統 計 局						
関 連 ペ ー ジ	14～21	22・23					

主 要 指 標

指数 :1) 平成12年 = 100

商 鋳 工 業				電力消費量	国内銀行の預貸金合計		
1) 鋳工業生産指数			大型小売店 販売状況	電灯・電力 合計	預金残高	貸出残高	
総合	鋳業	製造工業					
			百万円	GWH	百万円	百万円	
87.0	98.7	86.9	89 751	4 407	2 505 017	1 654 126	平成 13 年 (度)
90.1	92.4	90.0	92 759	4 457	2 439 248	1 617 064	14
90.0	86.2	90.0	87 073	4 478	2 409 538	1 592 324	15
87.3	88.0	87.3	84 007	4 624	2 406 916	1 605 562	16
...	17
85.9	89.0	85.9	7 383	417	2 371 831	1 568 447	平成 17 . 1
78.4	90.3	78.4	5 769	392	2 367 305	1 586 257	2
80.2	88.0	80.1	6 709	389	2 406 916	1 605 562	3
78.7	95.5	78.5	6 576	365	2 412 628	1 564 203	4
73.7	90.7	73.5	6 539	348	2 402 294	1 503 056	5
80.7	94.3	80.5	6 399	359	2 439 346	1 514 534	6
81.6	93.1	81.4	7 088	412	2 414 555	1 518 375	7
81.2	102.3	81.0	6 464	453	2 384 360	1 510 508	8
77.2	91.1	77.1	6 046	410	2 359 453	1 525 399	9
75.3	89.1	75.2	6 868	368	2 333 397	1 523 044	10
82.1	88.7	82.0	6 678	340	2 369 661	1 522 525	11
...	386	2 384 812	1 545 959	12
...	平成 18 . 1
季節調整済指数 (年平均は原指数)				年別は年度数	年別は年度末 (3月末) 残高 国内銀行 = 都銀・地銀・信託・第2地方銀行協会加盟行		備考
高 知 県 統 計 課			四国経済産業局	四国電力	日本銀行 高知支店		資料出所
28・29			35	35	36		関連ページ

青果物の卸売数量及び価格				自動車 保有台数	交 通 事 故				
野 菜 計		果 実 計			件 数	死 傷 者			
数 量	価 格	数 量	価 格	総 数		総 数	死 者	負 傷 者	
t	1kg当たり円	t	1kg当たり円	台	件	人	人	人	
45 735	208	26 351	307	556 998	5 421	6 551	76	6 475	
45 619	208	26 691	295	560 230	5 362	6 455	63	6 392	
44 313	219	23 209	322	562 562	5 319	6 379	64	6 315	
43 455	223	22 488	328	564 367	4 970	6 057	79	5 978	
...	5 057	6 015	47	5 968	
3 106	233	1 790	269	566 193	402	478	4	474	
3 181	248	2 275	270	567 783	338	406	1	405	
3 429	244	2 216	285	564 367	460	541	3	538	
3 539	228	1 604	363	565 723	354	423	3	420	
3 569	212	1 443	383	566 316	449	535	7	528	
3 283	168	1 597	334	567 363	426	520	3	517	
3 012	191	1 765	328	568 400	419	497	7	490	
3 424	174	1 995	323	568 623	494	599	7	592	
3 717	203	1 719	326	570 089	336	400	4	396	
4 035	191	2 019	286	570 448	447	529	3	526	
3 635	197	1 690	252	570 690	447	518	2	516	
3 772	257	2 346	316	570 732	485	569	3	566	
...	396	466	4	462	
高知市中央卸売市場				年は年度末台数					備考
中国四国農政局 高知統計 情報センター				高知運輸支局	高知県警察本部交通企画課				資料出所
38				39	39				関連ページ

人口移動調査

高知県統計課
8 2 3 - 9 3 4 6

《平成18年 1月 1日現在》

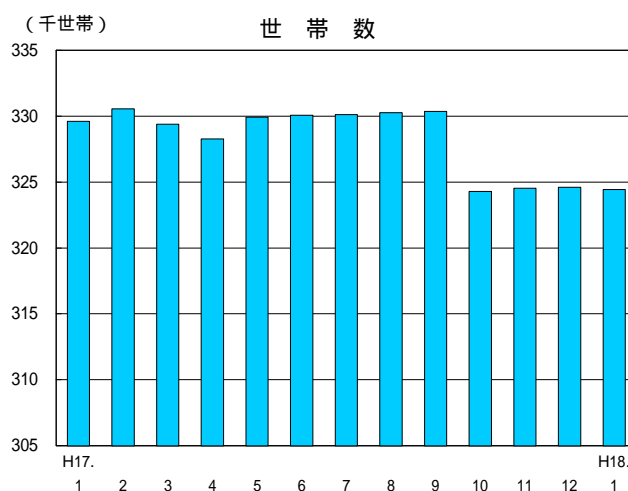
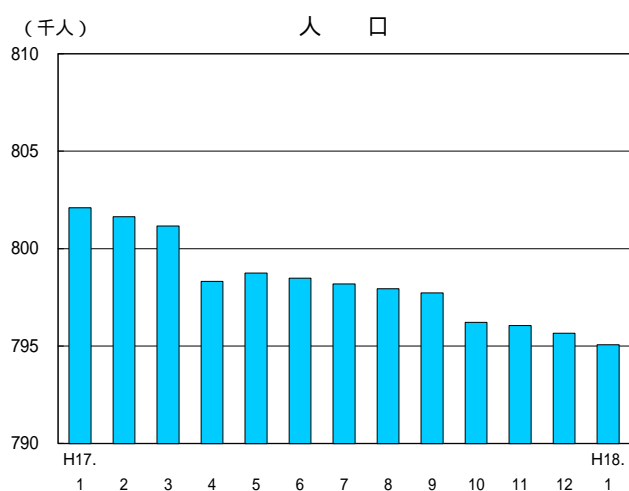
人口 795,061 人 (前月差 586 人減)

世帯 324,432 世帯 (前月差 166 世帯減)

《平成17年 12月中移動状況》

自然動態 392人 出生 464人 死亡 856人

社会動態 194人 転入 1,310人 転出 1,504人



	1) 人口				1) 世帯数	自然動態			社会動態		
	総数	増減	男	女		出生数	死亡数	増減	転入数	転出数	増減
平成 11 年	810 879	1 579	381 518	429 361	315 861	6 761	8 692	1 931	31 936	31 584	352
12	813 949	1 916	383 859	430 090	321 140	6 636	8 390	1 754	31 137	31 299	162
13	812 450	1 499	383 117	429 333	324 104	6 839	8 215	1 376	31 484	31 607	123
14	810 237	2 213	382 149	428 088	326 408	6 665	8 302	1 637	29 870	30 446	576
15	806 673	3 564	380 467	426 206	327 901	6 370	8 658	2 288	28 826	30 102	1 276
16	802 954	3 719	378 487	424 467	329 502	6 075	8 575	2 500	28 137	29 356	1 219
平成 17. 1	802 099	409	377 988	424 111	329 616	487	756	269	1 486	1 626	140
2	801 628	471	377 722	423 906	330 544	504	899	395	1 561	1 637	76
3	801 151	477	377 451	423 700	329 400	459	766	307	1 604	1 774	170
4	798 313	2 838	375 935	422 378	328 261	525	957	432	4 964	7 370	2 406
5	798 741	428	376 221	422 520	329 913	461	790	329	5 041	4 284	757
6	798 488	253	376 103	422 385	330 068	502	744	242	1 959	1 970	11
7	798 185	303	375 952	422 233	330 120	485	664	179	1 519	1 643	124
8	797 931	254	375 779	422 152	330 258	476	677	201	1 660	1 713	53
9	797 719	212	375 642	422 077	330 372	542	680	138	1 895	1 969	74
10	p) 796 211	275	p) 374 357	p) 421 854	p) 324 291	516	655	139	1 652	1 788	136
11	p) 796 046	165	p) 374 232	p) 421 814	p) 324 530	532	679	147	1 711	1 729	18
12	p) 795 647	399	p) 373 984	p) 421 663	p) 324 598	469	765	296	1 425	1 528	103
18. 1	p) 795 061	586	p) 373 679	p) 421 382	p) 324 432	464	856	392	1 310	1 504	194

注) 各年は10月1日現在

平成17年10月1日以降の人口及び世帯数は、平成17年国勢調査結果の公表値を基に遡及修正します。

1) の平成17年国勢調査速報値(平成12年確報値)以外は推計値。国調の年の実増減数は前年及び前月との差になっていない。

高知県人口移動調査（現在推計人口）、市町村別人口と世帯

	平成18年1月1日現在					平成17年12月中					
	人口				世帯数	自然動態			社会動態		
	総数	増減	男	女		出生数	死亡数	増減	転入数	転出数	増減
高知県	795 061	586	373 679	421 382	324 432	464	856	392	1 310	1 504	194
高知市	556 951	364	260 956	295 995	231 116	353	554	201	874	1 037	163
高知市	238 110	222	112 723	125 387	93 316	111	302	191	436	467	31
高知市	333 142	156	154 814	178 328	143 536	241	275	34	495	617	122
高知市	17 421	20	8 206	9 215	7 556	6	29	23	31	28	3
高知市	20 272	26	9 569	10 703	8 050	15	21	6	31	51	20
高知市	50 794	1	24 206	26 588	19 375	33	58	25	134	108	26
高知市	29 935	14	14 317	15 618	10 627	12	39	27	51	38	13
高知市	25 936	65	12 622	13 314	9 513	8	29	21	27	71	44
高知市	24 349	24	11 436	12 913	9 383	13	30	17	35	42	7
高知市	17 235	17	7 972	9 263	7 717	6	30	24	26	19	7
高知市	37 867	43	17 814	20 053	15 359	19	43	24	44	63	19
高知市	20 436	42	9 588	10 848	8 247	10	31	21	34	55	21
高知市	3 364	15	1 643	1 721	1 568	2	11	9	5	11	6
高知市	3 704	10	1 665	2 039	1 520	1	7	6	9	13	4
高知市	3 241	1	1 516	1 725	1 275	-	2	2	8	7	1
高知市	3 280	12	1 585	1 695	1 276	1	3	2	2	12	10
高知市	1 484	3	708	776	607	3	-	3	3	3	-
高知市	1 162	3	566	596	495	1	2	1	1	3	2
高知市	4 201	4	1 905	2 296	1 506	2	6	4	6	6	-
高知市	63 756	11	30 619	33 137	24 975	41	64	23	160	148	12
高知市	3 319	2	1 541	1 778	1 407	-	6	6	15	7	8
高知市	6 289	7	3 060	3 229	2 160	7	4	3	15	11	4
高知市	22 156	13	10 892	11 264	9 095	12	23	11	50	52	2
高知市	17 821	25	8 497	9 324	6 573	18	13	5	64	44	20
高知市	4 107	7	1 924	2 183	1 589	-	4	4	5	8	3
高知市	5 325	3	2 458	2 867	2 044	1	7	6	9	6	3
高知市	2 034	7	995	1 039	846	3	4	1	1	7	6
高知市	2 705	15	1 252	1 453	1 261	-	3	3	1	13	12
高知市	9 825	25	4 562	5 263	4 396	3	21	18	14	21	7
高知市	4 363	2	2 063	2 300	1 834	-	7	7	10	5	5
高知市	5 462	23	2 499	2 963	2 562	3	14	11	4	16	12
高知市	5 150	9	2 424	2 726	2 130	2	10	8	7	8	1
高知市	4 608	11	2 139	2 469	1 851	1	10	9	5	7	2
高知市	542	2	285	257	279	1	-	1	2	1	1
高知市	49 906	54	23 592	26 314	18 732	22	69	47	97	104	7
高知市	15 543	7	7 270	8 273	5 311	8	23	15	57	49	8
高知市	27 045	33	12 859	14 186	10 027	12	32	20	36	49	13
高知市	7 318	14	3 463	3 855	3 394	2	14	12	4	6	2
高知市	60 997	65	28 655	32 342	23 737	18	71	53	78	90	12
高知市	6 757	6	3 159	3 598	2 645	2	7	5	6	7	1
高知市	14 424	22	6 785	7 639	5 395	7	18	11	14	25	11
高知市	6 946	9	3 198	3 748	2 791	3	7	4	6	11	5
高知市	14 021	18	6 486	7 535	5 766	2	19	17	17	18	1
高知市	4 603	7	2 270	2 333	1 931	1	7	6	5	6	1
高知市	1 528	4	708	820	580	-	3	3	2	3	1
高知市	5 872	4	2 778	3 094	2 160	1	2	1	13	8	5
高知市	6 846	3	3 271	3 575	2 469	2	8	6	15	12	3
高知市	28 040	16	13 283	14 757	11 099	15	36	21	46	41	5
高知市	3 930	-	1 871	2 059	1 510	2	2	-	2	2	-
高知市	3 140	2	1 496	1 644	1 208	1	5	4	6	4	2
高知市	9 443	9	4 416	5 027	3 650	5	10	5	15	19	4
高知市	6 403	12	3 010	3 393	2 732	3	13	10	8	10	2
高知市	3 324	2	1 639	1 685	1 266	4	4	-	6	4	2
高知市	1 800	5	851	949	733	-	2	2	9	2	7

(注) 平成17年国勢調査結果速報による推計値

平成18年1月1日付けで大野見村が中土佐町と合併。推計人口は平成17年12月中の移動をもとに集計のため旧村名で公表。

高知市消費者物価指数 平成17年12月分

高知県統計課
823-9345

総合で97.3 (平成12年=100)

平成17年12月の消費者物価指数は平成12年を100として総合で97.3となり、前月比では()0.2%の下落、前年同月比では()1.0%の下落となりました。

生鮮食品を除く総合は97.3となり、前月比では横這い、前年同月比では()0.3%の下落となりました。

前月比は()0.2%の下落

前月比	上昇した主なもの	下落した主なもの
	教養娯楽 (+) 0.9%	食料 () 1.2%
	被服及び履物 (+) 0.5%	交通・通信 () 0.2%
	保健医療 (+) 0.2%	諸雑費 () 0.2%

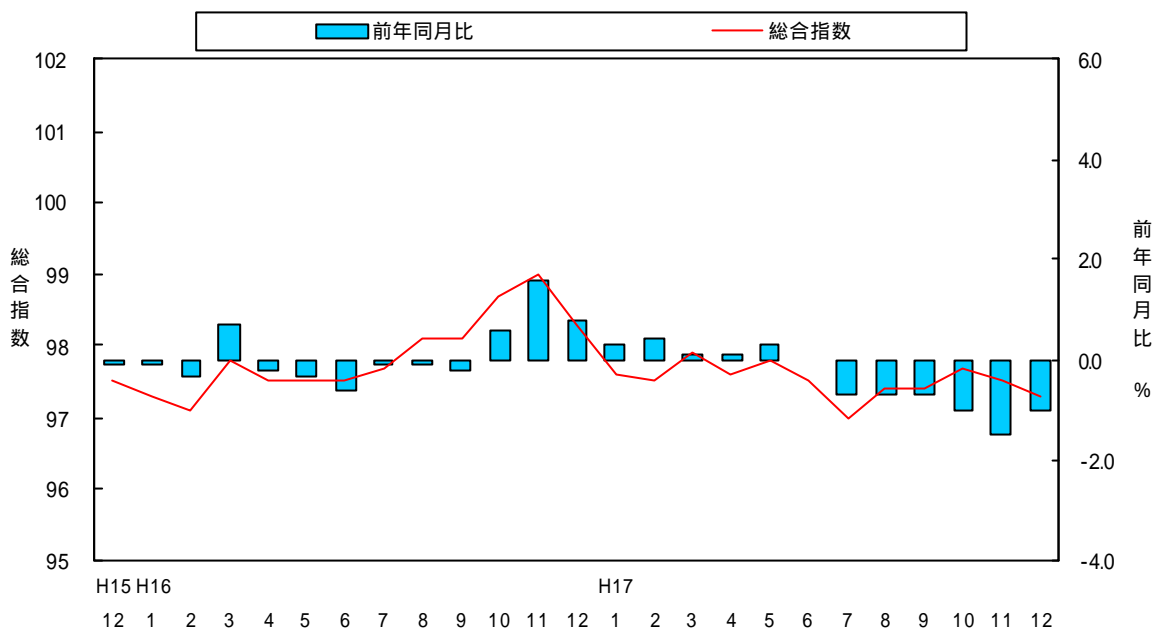
前年同月比は()1.0%の下落

前年同月比	上昇した主なもの	下落した主なもの
	教育 (+) 2.0%	被服及び履物 () 4.3%
	光熱・水道 (+) 1.2%	食料 () 3.4%
	交通・通信 (+) 0.7%	家具・家事用品 () 2.5%
	保健医療 (+) 0.5%	諸雑費 () 0.8%

(高知市)

	総合	食料	住居	光熱・水道	家具・家事用品	被服及び履物	保健医療	交通・通信	教育	教養娯楽	諸雑費
ウエイト	10000	2782	1757	600	412	584	423	1315	431	1136	559
平成16年 12月	98.3	101.3	100.4	102.3	79.6	93.1	103.8	98.6	106.4	88.4	101.4
平成17年 11月	97.5	99.1	100.0	103.5	77.7	88.7	104.1	99.5	108.5	87.9	100.8
平成17年 12月	97.3	97.9	100.0	103.5	77.6	89.1	104.3	99.3	108.5	88.7	100.6
対前月比 (%)	0.2	1.2	0.0	0.0	0.1	0.5	0.2	0.2	0.0	0.9	0.2
対前年同月比 (%)	1.0	3.4	0.4	1.2	2.5	4.3	0.5	0.7	2.0	0.3	0.8
寄与度 (対前月)	0.21	0.34	0.00	0.00	0.00	0.02	0.01	0.03	0.00	0.09	0.01
寄与度 (対前年同月)	1.02	0.96	0.07	0.07	0.08	0.24	0.02	0.09	0.09	0.03	0.05

高知市消費者物価指数



< 参考 > 全国消費者物価指数の動向

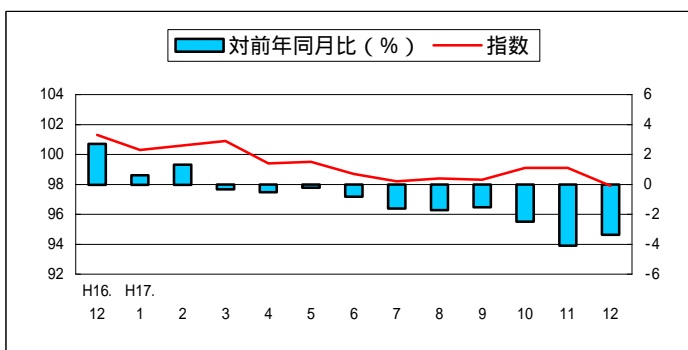
平成17年12月の全国消費者物価指数は、平成12年を100として総合で98.0となり、前月比は0.2%の上昇。前年同月比は0.1%の下落となった。

(全国)

	総合	食料	住居	光熱・水道	家具・家事用品	被服及び履物	保健医療	交通・通信	教育	教養娯楽	諸雑費
ウエイト	10000	2730	2003	651	369	568	380	1313	398	1130	456
平成16年12月	98.1	99.1	99.7	99.7	86.1	96.9	102.6	98.4	103.6	91.7	101.6
平成17年11月	97.8	97.4	99.9	101.1	84.8	97.7	102.4	99.2	104.3	90.5	102.2
平成17年12月	98.0	97.5	100.0	101.3	84.5	97.5	102.3	99.2	104.3	91.1	102.5
対前月比 (%)	0.2	0.1	0.1	0.2	0.4	0.2	0.1	0.0	0.0	0.7	0.3
対前年同月比 (%)	0.1	1.6	0.3	1.6	1.9	0.6	0.3	0.8	0.7	0.7	0.9
寄与度 (対前月)	0.20	0.03	0.02	0.01	0.01	0.01	0.00	0.00	0.00	0.07	0.01
寄与度 (対前年同月)	0.10	0.45	0.06	0.11	0.06	0.03	0.01	0.11	0.03	0.07	0.04

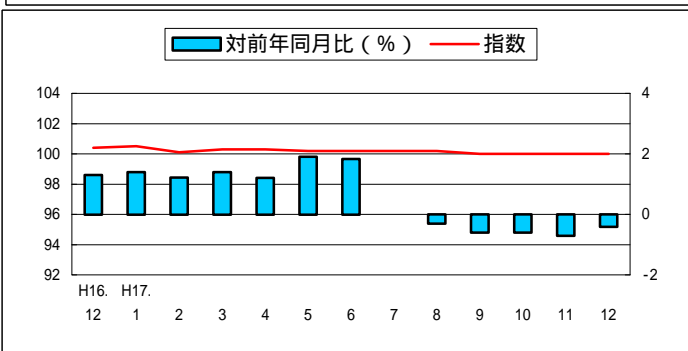
(1) 食料指数 97.9

前月比 () 1.2 %
前年同月比 () 3.4 %



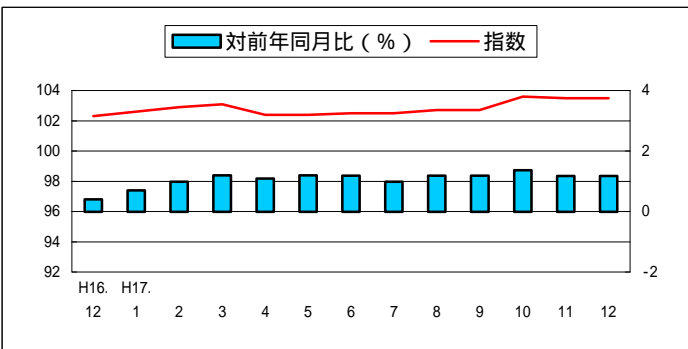
(2) 住居指数 100.0

前月比 0.0 %
前年同月比 () 0.4 %



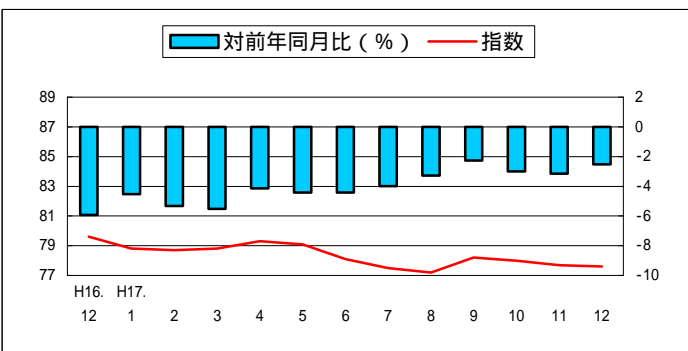
(3) 光熱・水道指数 103.5

前月比 0.0 %
前年同月比 (+) 1.2 %



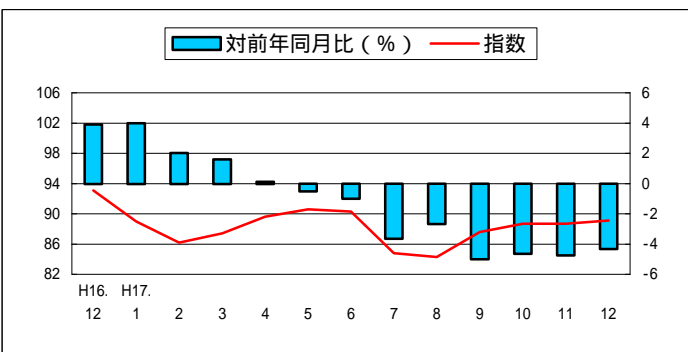
(4) 家具・家事用品指数 77.6

前月比 () 0.1 %
前年同月比 () 2.5 %



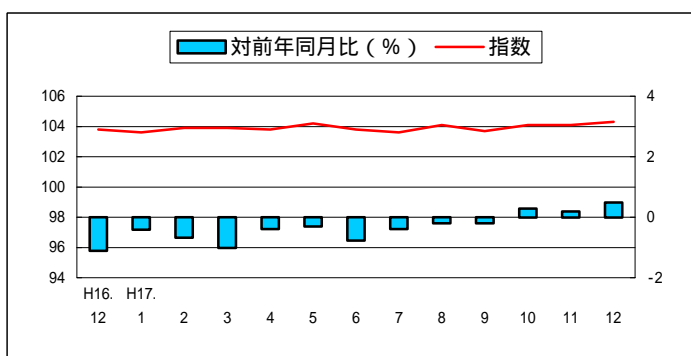
(5) 被服及び履物指数 89.1

前月比 (+) 0.5 %
前年同月比 () 4.3 %



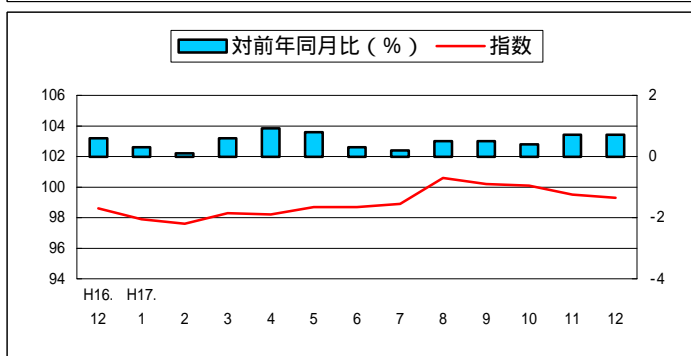
(6) 保健医療指数 104.3

前月比 (+) 0.2 %
前年同月比 (+) 0.5 %



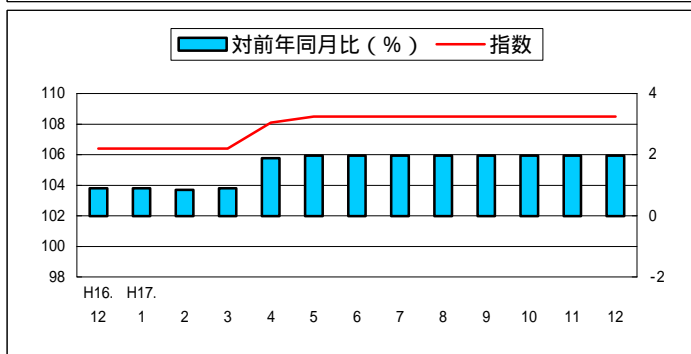
(7) 交通・通信指数 99.3

前月比 () 0.2 %
前年同月比 (+) 0.7 %



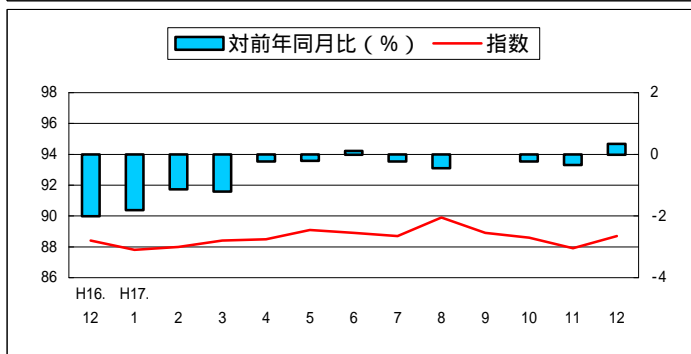
(8) 教育指数 108.5

前月比 0.0 %
前年同月比 (+) 2.0 %



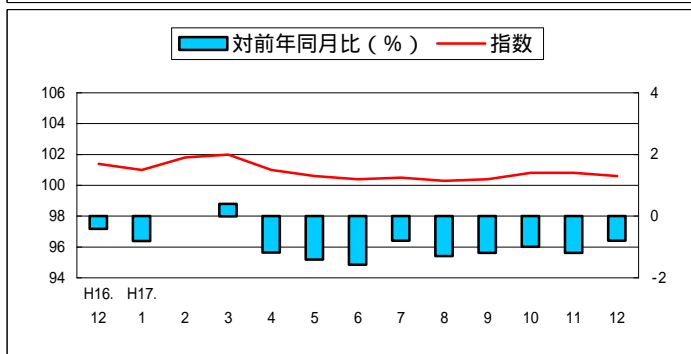
(9) 教養娯楽指数 88.7

前月比 (+) 0.9 %
前年同月比 (+) 0.3 %



(10) 諸雑費指数 100.6

前月比 () 0.2 %
前年同月比 () 0.8 %



高知市中分類指数

(平成12年 = 100)

中分類	ウエイト	平成 17年 平均	平成 16年 12月	平成 17年 11月	平成 17年 12月	対前月比 (%)	対前年 同月比 (%)
総合	10000	97.5	98.3	97.5	97.3	0.2	1.0
食料	2782	99.2	101.3	99.1	97.9	1.2	3.4
穀類	230	91.6	92.4	91.9	90.7	1.3	1.8
魚介類	301	91.7	92.2	86.2	85.2	1.2	7.6
肉類	189	110.6	110.2	110.7	110.7	0.0	0.5
乳卵類	109	108.3	113.0	106.9	106.7	0.2	5.6
野菜・海藻	260	110.2	129.1	112.5	111.5	0.9	13.6
果物	123	109.2	108.6	115.8	96.2	16.9	11.4
油脂・調味料	101	92.2	93.6	91.6	92.0	0.4	1.7
菓子類	208	94.0	94.0	95.3	95.1	0.2	1.2
調理食品	291	100.1	99.0	99.3	100.0	0.7	1.0
飲料	143	90.5	90.5	92.1	90.3	2.0	0.2
酒類	173	94.0	92.5	94.0	93.7	0.3	1.3
外食	654	99.9	100.8	99.6	99.7	0.1	1.1
住居	1757	100.2	100.4	100.0	100.0	0.0	0.4
家賃	1536	100.5	100.8	100.5	100.4	0.1	0.4
設備修繕・維持	221	97.6	98.3	97.0	97.0	0.0	1.3
光熱・水道	600	102.9	102.3	103.5	103.5	0.0	1.2
電気・ガス代	466	101.0	101.4	101.2	101.2	0.0	0.2
電気代	281	94.4	96.5	94.4	94.4	0.0	2.2
ガス代	185	111.1	108.8	111.6	111.6	0.0	2.6
他の光熱	14	115.7	99.9	128.7	127.1	1.2	27.2
上下水道料	120	108.7	106.0	109.6	109.6	0.0	3.4
家具・家事用品	412	78.3	79.6	77.7	77.6	0.1	2.5
家庭用耐久財	135	54.5	56.4	53.3	51.9	2.6	8.0
室内装備品	37	65.9	72.7	66.1	60.6	8.3	16.6
寝具類	42	76.4	77.4	73.3	77.3	5.5	0.1
家事雑貨	90	97.1	96.3	99.1	99.0	0.1	2.8
家事用消耗品	74	95.3	96.0	93.7	96.0	2.5	0.0
家事サービス	34	101.8	101.8	101.8	101.8	0.0	0.0
被服及び履物	584	88.0	93.1	88.7	89.1	0.5	4.3
衣料	247	86.4	91.5	88.6	89.4	0.9	2.3
和服	23	95.6	97.6	94.1	94.3	0.2	3.4
洋服	224	85.4	90.9	88.0	88.8	0.9	2.3
シャツ・セーター・下着類	183	85.5	90.4	86.6	86.4	0.2	4.4
シャツ・セーター類	134	82.8	88.5	84.4	83.9	0.6	5.2
下着類	48	93.1	95.4	92.6	93.2	0.6	2.3
履物類	65	91.0	102.6	87.1	87.1	0.0	15.1
生地・他の被服類	89	95.4	96.3	94.8	95.4	0.6	0.9
生地・糸類	8	106.2	106.2	106.2	106.2	0.0	0.0

高知市中分類指数（続き）

（平成12年 = 100）

中分類	ウエイト	平成 17年 平均	平成 16年 12月	平成 17年 11月	平成 17年 12月	対前月比 (%)	対前年 同月比 (%)
他の被服	48	89.9	91.5	88.8	89.9	1.2	1.7
被服関連サービス	33	100.6	100.6	100.6	100.6	0.0	0.0
保健医療	423	103.9	103.8	104.1	104.3	0.2	0.5
医薬品・健康保持用摂取品	117	96.8	97.2	96.6	96.6	0.0	0.6
保健医療用品・器具	92	96.4	95.5	97.6	98.1	0.5	2.7
保健医療サービス	214	111.1	111.0	111.1	111.1	0.0	0.1
交通・通信	1315	99.0	98.6	99.5	99.3	0.2	0.7
交通	224	101.4	102.7	100.5	103.4	2.9	0.7
自動車等関係費	767	103.9	101.7	105.2	104.1	1.0	2.4
通信	324	85.7	88.3	85.4	85.4	0.0	3.3
教育	431	107.9	106.4	108.5	108.5	0.0	2.0
授業料等	344	109.3	107.9	109.8	109.8	0.0	1.8
教科書・学習参考教材	8	102.4	102.5	102.4	102.4	0.0	0.1
補習教育	79	102.7	100.5	103.4	103.4	0.0	2.9
教養娯楽	1136	88.6	88.4	87.9	88.7	0.9	0.3
教養娯楽用耐久財	146	34.0	36.6	31.9	31.9	0.0	12.8
教養娯楽用品	248	89.3	89.0	88.7	90.5	2.0	1.7
書籍・他の印刷物	184	101.4	101.3	101.6	101.8	0.2	0.5
教養娯楽サービス	558	98.4	97.3	97.7	98.4	0.7	1.1
諸雑費	559	100.9	101.4	100.8	100.6	0.2	0.8
理美容サービス	135	101.8	101.8	101.8	101.8	0.0	0.0
理美容用品	142	94.2	94.2	93.2	93.1	0.1	1.2
身の回り用品	105	104.6	106.5	104.1	103.4	0.7	2.9
たばこ	85	108.2	108.2	108.2	108.2	0.0	0.0
その他	93	98.7	99.9	100.4	100.4	0.0	0.5
生鮮食品	459	103.5	113.7	103.0	96.2	6.6	15.4
生鮮魚介	183	89.4	90.5	78.9	77.9	1.3	13.9
生鮮野菜	158	114.8	143.6	120.1	117.1	2.5	18.5
生鮮果物	118	110.1	109.5	117.3	96.6	17.6	11.8
生鮮食品を除く総合	9541	97.2	97.6	97.3	97.3	0.0	0.3
生鮮食品を除く食料	2323	98.4	98.8	98.3	98.2	0.1	0.6
持家の帰属家賃を除く総合	8951	97.2	98.0	97.2	96.9	0.3	1.1
持家の帰属家賃を除く住居	708	99.7	99.6	99.6	99.6	0.0	0.0
持家の帰属家賃を除く家賃	487	100.7	100.3	100.8	100.8	0.0	0.5
持家の帰属家賃及び生鮮食品除く総合	8492	96.8	97.2	96.9	97.0	0.1	0.2
教育関係費	508	106.8	105.3	107.4	107.4	0.0	2.0
教養娯楽関係費	1205	89.3	89.4	88.4	89.7	1.5	0.3

高知市消費者物価指数

(平成12年 = 100)

		総合	食料	住居	光熱・水道	家具・家事用品	被服及び履物	保健医療	交通・通信	教育	娯楽	諸雑費	持家の帰属家賃を除く総合	生鮮食品を除く総合
指数	平成13年平均	99.2	99.7	99.7	100.9	96.9	95.4	101.7	100.0	101.9	95.9	100.2	99.2	99.1
	14	98.2	99.5	99.1	101.9	90.0	92.9	100.4	98.5	103.3	92.9	101.2	98.2	98.2
	15	97.8	99.3	99.1	101.6	86.1	89.4	103.9	98.4	105.0	90.9	101.1	97.6	97.7
	16	97.9	100.4	99.6	101.7	81.4	89.5	104.2	98.5	106.2	89.0	101.8	97.7	97.4
	17	97.5	99.2	100.2	102.9	78.3	88.0	103.9	99.0	107.9	88.6	100.9	97.2	97.2
	平成16.12	98.3	101.3	100.4	102.3	79.6	93.1	103.8	98.6	106.4	88.4	101.4	98.0	97.6
	平成17.1	97.6	100.3	100.5	102.6	78.8	89.0	103.6	97.9	106.4	87.8	101.0	97.2	97.0
	2	97.5	100.6	100.1	102.9	78.7	86.2	103.9	97.6	106.4	88.0	101.8	97.2	96.8
	3	97.9	100.9	100.3	103.1	78.8	87.4	103.9	98.3	106.4	88.4	102.0	97.6	97.2
	4	97.6	99.4	100.3	102.4	79.3	89.6	103.8	98.2	108.1	88.5	101.0	97.2	97.3
	5	97.8	99.5	100.2	102.4	79.1	90.6	104.2	98.7	108.5	89.1	100.6	97.5	97.6
	6	97.5	98.7	100.2	102.5	78.1	90.3	103.8	98.7	108.5	88.9	100.4	97.1	97.2
	7	97.0	98.2	100.2	102.5	77.5	84.8	103.6	98.9	108.5	88.7	100.5	96.6	96.9
8	97.4	98.4	100.2	102.7	77.2	84.3	104.1	100.6	108.5	89.9	100.3	97.0	97.3	
9	97.4	98.3	100.0	102.7	78.2	87.6	103.7	100.2	108.5	88.9	100.4	97.1	97.4	
10	97.7	99.1	100.0	103.6	78.0	88.7	104.1	100.1	108.5	88.6	100.8	97.4	97.5	
11	97.5	99.1	100.0	103.5	77.7	88.7	104.1	99.5	108.5	87.9	100.8	97.2	97.3	
12	97.3	97.9	100.0	103.5	77.6	89.1	104.3	99.3	108.5	88.7	100.6	96.9	97.3	
対前月比 (%)	平成16.12	0.7	1.9	0.3	0.0	0.7	0.0	0.1	0.2	0.0	0.2	0.6	0.8	0.1
	平成17.1	0.7	1.0	0.1	0.3	1.0	4.4	0.2	0.7	0.0	0.7	0.4	0.8	0.6
	2	0.1	0.3	0.4	0.3	0.1	3.1	0.3	0.3	0.0	0.2	0.8	0.0	0.2
	3	0.4	0.3	0.2	0.2	0.1	1.4	0.0	0.7	0.0	0.5	0.2	0.4	0.4
	4	0.3	1.5	0.0	0.7	0.6	2.5	0.1	0.1	1.6	0.1	1.0	0.4	0.1
	5	0.2	0.1	0.1	0.0	0.3	1.1	0.4	0.5	0.4	0.7	0.4	0.3	0.3
	6	0.3	0.8	0.0	0.1	1.3	0.3	0.4	0.0	0.0	0.2	0.2	0.4	0.4
	7	0.5	0.5	0.0	0.0	0.8	6.1	0.2	0.2	0.0	0.2	0.1	0.5	0.3
	8	0.4	0.2	0.0	0.2	0.4	0.6	0.5	1.7	0.0	1.4	0.2	0.4	0.4
	9	0.0	0.1	0.2	0.0	1.3	3.9	0.4	0.4	0.0	1.1	0.1	0.1	0.1
	10	0.3	0.8	0.0	0.9	0.3	1.3	0.4	0.1	0.0	0.3	0.4	0.3	0.1
	11	0.2	0.0	0.0	0.1	0.4	0.0	0.0	0.6	0.0	0.8	0.0	0.2	0.2
12	0.2	1.2	0.0	0.0	0.1	0.5	0.2	0.2	0.0	0.9	0.2	0.3	0.0	
対前年同月比 (%)	平成16.12	0.8	2.7	1.3	0.4	5.9	3.9	1.1	0.6	0.9	2.0	0.4	0.7	0.2
	平成17.1	0.3	0.6	1.4	0.7	4.5	4.0	0.4	0.3	0.9	1.8	0.8	0.1	0.2
	2	0.4	1.3	1.2	1.0	5.3	2.0	0.7	0.1	0.9	1.1	0.0	0.3	0.1
	3	0.1	0.3	1.4	1.2	5.5	1.6	1.0	0.6	0.9	1.2	0.4	0.2	0.0
	4	0.1	0.5	1.2	1.1	4.1	0.1	0.4	0.9	1.9	0.2	1.2	0.2	0.3
	5	0.3	0.2	1.9	1.2	4.4	0.5	0.3	0.8	2.0	0.2	1.4	0.0	0.5
	6	0.0	0.8	1.8	1.2	4.4	1.0	0.8	0.3	2.0	0.1	1.6	0.4	0.0
	7	0.7	1.6	0.0	1.0	4.0	3.6	0.4	0.2	2.0	0.2	0.8	0.7	0.4
	8	0.7	1.7	0.3	1.2	3.3	2.7	0.2	0.5	2.0	0.4	1.3	0.7	0.3
	9	0.7	1.5	0.6	1.2	2.3	5.0	0.2	0.5	2.0	0.0	1.2	0.7	0.2
	10	1.0	2.5	0.6	1.4	3.0	4.6	0.3	0.4	2.0	0.2	1.0	1.0	0.3
	11	1.5	4.1	0.7	1.2	3.1	4.7	0.2	0.7	2.0	0.3	1.2	1.6	0.4
12	1.0	3.4	0.4	1.2	2.5	4.3	0.5	0.7	2.0	0.3	0.8	1.1	0.3	

高知市 10大費目指数

(平成12年 = 100)

年月	総合		食料	住居	光熱 水道	家具 家事用品	被服及び 履物	保健医療	交通 通信	教育	教養娯楽	諸雑費	持家の帰 属家賃を 除く総合	生鮮食品 を除く 総合	
	対前月比 (%)	対前年同 月比 (%)													
平成6年	97.6	0.7	99.0	94.0	94.8	112.2	95.1	89.5	102.8	85.9	100.9	97.1	97.8	97.3	
7	97.7	0.1	98.5	95.2	97.0	109.2	95.1	89.0	103.0	88.9	100.1	97.4	97.8	97.3	
8	97.9	0.2	98.1	96.4	96.4	109.3	97.3	90.4	102.7	91.3	99.0	98.2	98.2	97.6	
9	99.5	1.6	100.0	97.1	101.4	108.1	98.9	94.8	103.1	93.8	100.4	98.9	99.9	99.1	
10	100.7	1.2	102.3	98.5	99.5	105.3	102.4	101.7	100.3	95.8	100.4	99.5	101.0	99.7	
11	100.9	0.2	102.5	99.8	98.4	102.4	103.1	101.2	99.4	98.0	100.2	100.4	100.9	100.2	
12	100.0	0.9	100.0	100.0	100.0	100.0	100.0	100.0	100.0	100.0	100.0	100.0	100.0	100.0	
13	99.2	0.8	99.7	99.7	100.9	96.9	95.4	101.7	100.0	101.9	95.9	100.2	99.2	99.1	
14	98.2	1.0	99.5	99.1	101.9	90.0	92.9	100.4	98.5	103.3	92.9	101.2	98.2	98.2	
15	97.8	0.4	99.3	99.1	101.6	86.1	89.4	103.9	98.4	105.0	90.9	101.1	97.6	97.7	
16	97.9	0.1	100.4	99.6	101.7	81.4	89.5	104.2	98.5	106.2	89.0	101.8	97.7	97.4	
17	97.5	0.4	99.2	100.2	102.9	78.3	88.0	103.9	99.0	107.9	88.6	100.9	97.2	97.2	
H16年12月	98.3	0.7	0.8	101.3	100.4	102.3	79.6	93.1	103.8	98.6	106.4	88.4	101.4	98.0	97.6
H17年1月	97.6	0.7	0.3	100.3	100.5	102.6	78.8	89.0	103.6	97.9	106.4	87.8	101.0	97.2	97.0
2月	97.5	0.1	0.4	100.6	100.1	102.9	78.7	86.2	103.9	97.6	106.4	88.0	101.8	97.2	96.8
3月	97.9	0.4	0.1	100.9	100.3	103.1	78.8	87.4	103.9	98.3	106.4	88.4	102.0	97.6	97.2
4月	97.6	0.3	0.1	99.4	100.3	102.4	79.3	89.6	103.8	98.2	108.1	88.5	101.0	97.2	97.3
5月	97.8	0.2	0.3	99.5	100.2	102.4	79.1	90.6	104.2	98.7	108.5	89.1	100.6	97.5	97.6
6月	97.5	0.3	0.0	98.7	100.2	102.5	78.1	90.3	103.8	98.7	108.5	88.9	100.4	97.1	97.2
7月	97.0	0.5	0.7	98.2	100.2	102.5	77.5	84.8	103.6	98.9	108.5	88.7	100.5	96.6	96.9
8月	97.4	0.4	0.7	98.4	100.2	102.7	77.2	84.3	104.1	100.6	108.5	89.9	100.3	97.0	97.3
9月	97.4	0.0	0.7	98.3	100.0	102.7	78.2	87.6	103.7	100.2	108.5	88.9	100.4	97.1	97.4
10月	97.7	0.3	1.0	99.1	100.0	103.6	78.0	88.7	104.1	100.1	108.5	88.6	100.8	97.4	97.5
11月	97.5	0.2	1.5	99.1	100.0	103.5	77.7	88.7	104.1	99.5	108.5	87.9	100.8	97.2	97.3
12月	97.3	0.2	1.0	97.9	100.0	103.5	77.6	89.1	104.3	99.3	108.5	88.7	100.6	96.9	97.3

家計収支（家計調査） <17年12月分>

高知県統計課
823-9345

調査の概要

- 1 調査の目的 国民生活の実態を家計収支の面から明らかにすることです。
- 2 調査の対象 二人以上の世帯と単身世帯を対象としています。
標本調査であり、高知市で104世帯・大豊町で13世帯を選定。調査世帯は、世帯主の職業により「勤労者世帯」と「勤労者以外の世帯」に区分しています。
- 3 調査の方法 調査員による調査票の配布及び収集（自計申告）

「チョコレート」 全国7位

2月14日はバレンタインデーですね。

平成16年の家計調査によると、高知市の1世帯あたりのチョコレート購入金額は4,805円で、全国平均4,041円の1.2倍で第7位ですが、注目すべきは過去3年間ずっと8位以内にランクインしていることです。（第1位は大分で5,370円）

なお、チョコ以外で購入金額が多いお菓子をみると、まんじゅう、クッキー、スナック菓子、カステラがベスト10にランクインしています。

皆さんが好きなお菓子は何か？

<勤労者世帯（二人以上の世帯）1ヶ月間の収支（高知市）>

（単位：人・円）

	世帯人員	有業人員	実収入	可処分所得	消費支出	消費支出の内訳			
						食料	住居	光熱・水道	家具・家事用品
平成 13年平均	3.27	1.57	615 224	525 864	338 271	68 914	32 337	18 294	13 387
14	3.56	1.73	582 940	494 135	350 565	70 084	25 729	19 542	9 520
15	3.32	1.65	530 310	446 514	320 677	70 162	28 727	18 730	8 766
16	3.18	1.56	561 188	472 638	350 087	71 739	23 004	20 265	8 926
17	3.15	1.55	498 065	422 659	313 177	63 356	28 080	18 726	8 422
平成 17. 1	3.33	1.45	425 062	365 891	323 931	65 113	23 055	25 390	10 199
2	3.19	1.45	444 867	384 444	284 414	61 334	25 905	22 227	5 547
3	3.27	1.56	434 081	375 875	365 545	72 022	24 720	24 256	13 221
4	3.22	1.55	476 125	401 533	318 825	68 399	26 114	18 002	4 837
5	3.22	1.45	417 108	334 973	337 161	66 925	26 991	17 228	5 186
6	3.19	1.51	688 249	564 674	268 101	60 628	23 655	15 986	8 914
7	3.11	1.53	479 210	401 639	255 841	57 063	26 847	13 676	10 847
8	3.09	1.58	420 076	360 420	293 829	58 913	28 833	18 774	6 673
9	2.96	1.53	354 659	300 186	272 614	56 365	26 397	16 383	5 337
10	3.02	1.60	435 142	377 497	302 298	60 146	27 890	16 283	8 198
11	3.07	1.67	389 610	325 808	283 866	56 073	29 670	14 201	7 039
12	3.12	1.68	1012 592	869 975	451 698	77 295	46 896	22 311	15 065
	被服及び履物	保健医療	交通・通信	教育	教養娯楽	その他の消費支出	非消費支出	平均消費性向 (%)	金融資産純増
平成 13年平均	13 735	9 315	42 775	14 141	35 036	90 338	89 360	64.3	137 877
14	14 006	10 862	55 785	25 368	32 186	87 483	88 805	70.9	104 985
15	10 886	12 481	47 325	15 199	29 484	83 916	83 796	71.8	92 275
16	13 606	9 194	50 998	17 876	31 873	102 605	88 550	74.1	85 985
17	11 416	8 809	39 932	16 678	32 521	85 236	75 406	74.1	42 196
平成 17. 1	14 558	7 857	41 097	19 643	31 540	85 478	59 172	88.5	147
2	9 970	7 182	35 331	14 013	33 420	69 485	60 423	74.0	40 226
3	13 274	10 412	40 745	48 513	31 893	86 490	58 207	97.3	378 232
4	13 733	8 300	30 778	30 404	32 436	85 823	65 593	79.4	59 808
5	11 742	11 007	67 049	26 183	34 004	70 846	82 134	100.7	19 016
6	9 501	11 166	37 826	13 003	26 060	61 362	123 575	47.5	213 457
7	11 128	7 227	33 610	7 819	23 013	64 623	77 571	63.7	114 111
8	8 388	7 748	39 920	10 825	38 022	75 733	59 656	81.5	18 607
9	7 559	5 683	40 261	8 919	38 758	66 953	54 473	90.8	641
10	11 564	8 987	32 996	6 750	29 235	100 250	57 645	80.1	57 040
11	9 803	7 644	41 725	4 238	28 820	84 653	63 802	87.1	34 764
12	15 770	12 499	37 851	9 824	43 055	171 132	142 617	51.9	366 087

*実収入 ... 一般に言われる税込み収入であり、世帯員全員の現金収入を合計したものです。

可処分所得 ... 「実収入」から税金、社会保険料などの「非消費支出」を差し引いた額で、手取り収入のことです。

平均消費性向 ... 「可処分所得」に対する「消費支出」の割合です。

金融資産純増 ... 「預貯金」と「保険掛金」の合計から「預貯金引出」と「保険取金」の合計を差し引いたものに「有価証券購入」と「有価証券売却」との差を加えたものです。

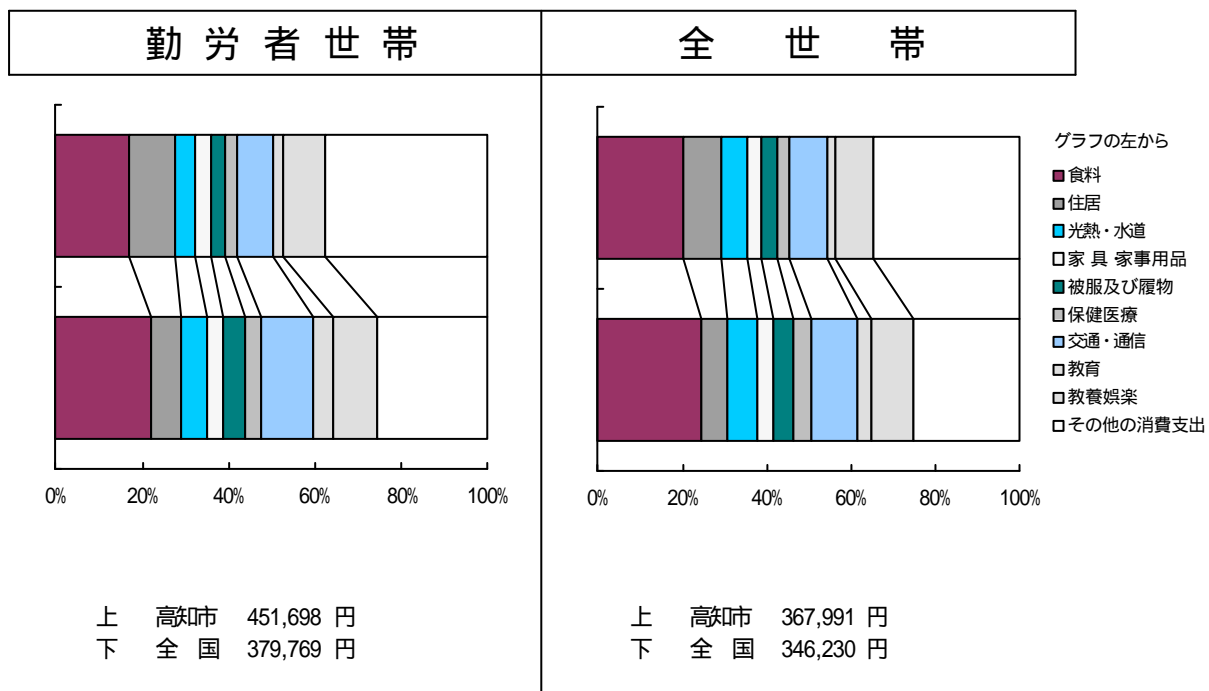
< 全世帯 (二人以上の世帯) 1ヶ月間の支出 (高知市) >

(単位 : 人・円)

	世帯人員	有業人員	世帯主の年齢	消費支出					家具・家事用品
				食料	住居	光熱・水道	被服及び履物	保健医療	
平成 13 年平均	2.94	1.32	53.4	298 765	69 212	24 019	18 381	11 275	
14	3.12	1.45	52.8	310 709	70 834	24 824	20 072	9 837	
15	3.04	1.47	50.9	305 077	69 710	25 566	19 318	10 207	
16	3.03	1.50	50.9	329 031	71 811	21 461	20 841	8 957	
17	2.86	1.32	50.8	290 319	63 109	20 865	18 717	8 266	
平成 17 . 1	3.00	1.28	51.1	298 350	64 775	18 501	24 423	8 302	
2	2.85	1.27	51.2	274 068	59 448	20 304	23 351	7 245	
3	2.88	1.34	51.8	353 097	69 319	17 837	22 610	9 948	
4	2.86	1.34	51.7	285 584	66 313	18 781	18 334	8 041	
5	2.82	1.24	50.9	298 611	63 848	19 541	16 574	7 684	
6	2.81	1.25	51.2	271 072	60 648	17 532	15 327	7 807	
7	2.82	1.35	49.6	254 191	59 360	19 088	14 094	9 655	
8	2.86	1.35	50.4	273 677	61 287	19 522	18 523	8 091	
9	2.80	1.27	50.7	249 108	58 078	20 103	16 649	4 644	
10	2.80	1.31	50.8	297 102	60 877	26 418	15 972	8 052	
11	2.90	1.43	49.5	260 970	58 098	20 459	15 520	8 218	
12	2.94	1.39	50.9	367 991	75 258	32 287	23 224	11 509	
	被服及び履物	保健医療	交通・通信	教育	教養娯楽	その他の消費支出	現物総額	エンゲル係数	
平成 13 年平均	13 206	10 916	31 620	9 269	30 410	80 457	9 216	23.2	
14	12 651	12 258	39 472	15 215	27 939	77 607	7 689	22.8	
15	11 691	12 137	40 306	11 120	29 115	75 907	10 622	22.8	
16	14 030	11 062	44 163	13 309	31 840	91 556	9 345	21.8	
17	11 133	9 555	35 806	11 673	30 672	80 522	10 525	21.7	
平成 17 . 1	15 466	8 481	33 395	14 072	27 700	83 235	10 361	21.7	
2	9 331	9 072	30 955	17 045	33 783	63 533	6 458	21.7	
3	10 556	10 898	58 961	28 249	28 797	95 922	6 700	19.6	
4	13 721	8 042	28 009	17 068	29 263	78 012	7 577	23.2	
5	13 326	9 209	50 507	14 672	31 194	72 057	8 427	21.4	
6	9 193	11 004	34 124	7 434	24 369	83 633	14 641	22.4	
7	9 341	7 650	27 605	4 780	22 696	79 923	12 790	23.4	
8	7 550	8 364	33 233	6 835	32 870	77 405	13 091	22.4	
9	6 230	8 976	33 679	6 687	38 426	55 637	9 018	23.3	
10	14 729	13 339	26 027	14 544	35 268	86 559	5 217	22.7	
11	9 467	8 186	34 444	4 057	33 097	69 424	11 259	22.3	
12	14 475	11 204	32 067	7 425	33 869	126 671	15 103	20.5	

* 高知市の家計収支は、単身世帯を除く二人以上の世帯（96世帯）について集計したものです。

平成17年12月(二人以上の世帯)の消費支出



金融面からみた産業の概況

平成18年1月31日

日本銀行高知支店

高知県金融経済概況

(平成17年12月分)

1. 概況

(県内景況<基調>)

最近の県内景況は、企業の生産活動が緩やかに改善しているほか、設備投資や個人消費にも明るい動きが窺われるものの、全体としてみると、なお回復感に乏しい状態が続いている。

すなわち、県内企業の生産活動は、出先企業や県外との取引ウエイトの高い先を中心に緩やかに持ち直している。この間、雇用環境は、持ち直しの動きが一服している。こうした中、当地の最終需要の動きをみると、足もと、設備投資を行う企業が増加しているほか、個人消費の一部でも販売増加の動きがみられるものの、全体としてみれば盛り上がりを欠く状況が続いている。

(生産動向)

企業の生産活動をみると、窯業・土石の一部で、生産を抑制する動きを続けているものの、一般機械・鉄鋼の一部で、受注増加から、高水準の生産を続けているほか、IT関連でも、需要の持ち直しから、前年を上回る生産を続けているなど、企業・業種間での明暗格差はあるものの、全体として緩やかな持ち直しの動きが続いている。

(需要動向等)

設備投資は、慎重なスタンスを継続する先が少なくないものの、企業収益が改善する中で、営業力強化に向けた新規出店をはじめ、新規設備投資に取り組む先が増加している。**公共投資**は、12月の公共工事請負金額が「その他」、「国」等の減少から、前年を下回った(前年比30.8%)。**住宅投資**は、12月の新設住宅着工戸数が分譲等の増加から、4か月振りに前年を上回った(同+3.5%)。

個人消費をみると、百貨店、スーパー、ショッピングセンター全体では、衣料品を中心に前年を上回る売り上げとなった。家電は、薄型テレビ、エアコン等が前年を上回る販売となった。乗用車新車登録台数は、2か月連続で前年を下回った。

雇用環境をみると、有効求人倍率は横這い推移となった(11月:0.48倍 12月:0.48倍)。この間、県内主要企業の年末賞与は前年実績を上回った。

(金融)

金融面をみると、預金が前年を上回った一方、貸出は前年を下回った。

2. 産業事情

(1) 一般機械・鉄鋼

工作機械は、新規受注が自動車関連以外にも拡がりを見せていることから、受注残が既往ピークを更新する水準となっており、高水準の生産・出荷が続いている。一方、土木建設用機械では、引き合いが弱含んでおり、低水準の生産・出荷が続いている。舶用クレーンは、操業度は低水準ながら、新規受注に動意が窺われている。農機具は、需要期に向けて在庫を積み増す計画どおりの生産を続けている。銃砲は、主力の米国向け輸出が弱含んでいることから、高水準の生産水準を若干引き下げている。

特殊アロイは、自動車関連からの受注増加を受けて、堅調な生産・出荷水準を幾分強めた状態が続いている。鋳鋼は、造船向けが好調なほか、産業機械向けも安定した受注が続いているため、高水準の生産・出荷が続いている。

(2) 電気機械・電子部品

液晶表示装置は、携帯電話向け製品等の受注増加を受けて、前年を上回る生産が続いている。

半導体（マイコン等）は、自動車・産業機械向けの出荷が引き続き堅調に推移しているものの、主力のIT関連向けの出荷が幾分弱含んでいることから、生産水準は前年並みに止まった。

(3) 製 紙

特殊工業紙は、国内需要の回復を背景に、生産・出荷とも前年を上回るなど、持ち直しの動きが続いている。

不織布は、家庭用台所製品等を中心に高水準の生産・出荷を続けている。ティッシュペーパーは、大手メーカーの販売価格との対比で当地製品に割高感が生じていることなどから、低水準の生産・出荷を続けている。

(4) 窯業・土石

研磨材は、引き続き高付加価値製品の出荷は堅調であるものの、主力の汎用品の出荷が海外製品との価格競争激化を背景に低調に推移しているため、全体として生産・出荷は弱含んでいる。

石灰石は、主力の鉄鋼向けを中心に生産・出荷ともに堅調に推移している。石灰は、化学向けの出荷は好調に推移しているものの、紙・パルプ向けの出荷が幾分弱含んでいることから、高水準の操業度を若干引き下げた状態を続けている。

セメントは、主として国内民需の増加を背景に、高水準の生産を続けている。生コンクリートは、公共工事の減少等により、出荷が前年を下回った。

(5) 建 設

12月の公共工事請負金額は、「公団・事業団等」が前年を上回ったものの、「その他」が前年の大型案件（老人ホーム増築工事等）発注の反動により前年を大幅に下回ったほか、「国」、「市町村」、「高知県」も前年を下回ったことから、全体では前年を下回った（前年比 30.8%）。なお、17年度初来累計でも、引き続き前年を下回っている（同 13.4%）。

12月の新設住宅着工戸数は、貸家が減少したものの、分譲が大幅に増加したことなどから、4か月振りに前年を上回った（同+3.5%）。

(6) 小売商況

百貨店は、気温の低下を主因に、主力の衣料品が冬物重衣料を中心に前年を上回る販売となったものの、食料品が前年を下回ったことなどから、全体では4か月連続で前年を下回る売り上げとなった。スーパーは、青果部門を中心に食料品が低調な販売となったため、全体でも引き続き前年を下回る売り上げとなった。ショッピングセンターは、衣料品を中心に引き続き堅調な売り上げとなった。

この間、歳暮商戦は、早期割引効果等から出足は好調であったものの、12月入り後の売り上げが伸び悩んだため、総じて不冴えな展開となった。

家電は、大型量販店の出店効果等から、薄型テレビ、パソコン関連が前年を上回る売り上げとなったほか、気温の低下等に伴い、エアコンが前年を大幅に上回る売り上げとなった。

乗用車新車登録台数は、普通車・小型車が前年を大幅に下回ったほか、軽自動車も5か月振りに前年を下回ったため、全体でも2か月連続で前年を下回った。

(7) 観 光

12月の観光動向をみると、主要旅館・ホテルの宿泊客数は、県中・西部ではツアー宿泊客、県東部ではビジネス客がそれぞれ増加したため、全体でも5か月連続で前年を上回った。

一方、主要観光施設への入込客数は、降雪や気温低下の影響などから、屋外型施設を中心に前年を下回った。

3 . 金融事情

(1) 銀行券

12月の当店銀行券は、発行額（646億円＜前年728億円＞）が還収額（241億円＜同321億円＞）を上回り、収支尻では405億円の発行超（前年は407億円の発行超）となった。

(2) 金融機関預貸金

12月の県内金融機関（銀行、信金、信組）の実質預金未残は、法人預金、金融機関預金が前年を下回ったものの、個人預金、公金預金が前年を上回ったことから、全体では前年を上回った（11月：前年比+0.9% 12月：同+0.5%）。

貸出未残は、地公体向けが前年を上回ったものの、主力の企業向けが前年を下回ったことなどから、全体では前年を下回った（11月：前年比 1.2% 12月：同 1.8%）。

貸出約定平均金利（12月末）は、低下した（11月：2.274% 12月：2.238%）。

以 上

金 融 統 計 (平成17年12月)

1. 銀行券

(単位:百万円)

	当 月 中		前年同月中	
発 行	64,665		72,841	
還 収	24,135		32,104	
	発行超	40,530	発行超	40,737

2. 手形交換

(単位:百万円、枚、%)

	当 月 中		前年同月中	
	枚 数	金 額	枚 数	金 額
手形交換高(A)	42,453枚	32,145	42,593枚	32,418
不渡手形(B)	28枚	9	36枚	42
不渡発生率(B/A)	0.07%	0.03%	0.08%	0.13%

3. 金融機関預貸金

(単位:百万円、%)

	月 末 残 高		月 中 増 減	
		前 年 比		前年同月増減
預 金	2,897,156	0.5%	19,519	31,490
実質預金	2,893,839	0.5%	18,081	29,815
貸出金	1,765,454	1.8%	21,993	33,069

(注) 銀行、信金、信組の合計

県内主要経済指標の推移および四国、全国との比較

	生産関連			雇用関連			物価指数		
	鉱工業生産指数 (季調済前月<期>比、()内原指数前年比、%)			有効求人倍率 (季調済倍)			消費者物価 (前年比、%)		
	高知	四国	全国	高知	四国	全国	高知	四国	全国
16年	... (3.0)	... (2.5)	... (5.5)	0.46	0.78	0.83	0.3	0.1	0.1
17年	... (...)	... (...)	p) ... (1.3)	0.47	0.1	0.5	0.1
17/1~3月	1.5 (8.3)	2.4 (1.2)	1.7 (1.4)	0.44	0.80	0.91	0.1	0.4	0.4
4~6月	4.7 (12.7)	2.8 (0.3)	0.4 (0.3)	0.48	0.85	0.95	0.1	0.7	0.1
7~9月	3.0 (9.8)	0.2 (1.2)	0.2 (0.1)	0.49	0.86	0.97	0.3	0.4	0.1
10~12月	... (...)	... (...)	p) 2.7 (3.4)	0.48	0.3	0.5	0.1
17/8月	0.5 (9.1)	2.2 (3.4)	1.1 (1.5)	0.51	0.85	0.97	0.3	0.5	0.1
9月	4.9 (14.4)	3.1 (2.9)	0.4 (1.2)	0.48	0.87	0.97	0.2	0.4	0.1
10月	2.5 (9.8)	5.0 (3.9)	0.6 (3.0)	0.47	0.83	0.98	0.3	0.5	0.0
11月	9.0 (1.0)	p) 1.1 (1.9)	1.5 (3.4)	0.48	0.83	0.99	0.4	0.5	0.1
12月	... (...)	... (...)	p) 1.4 (3.8)	0.48	0.3	0.5	0.1
出所	経済産業省、四国経済産業局、県統計課			厚生労働省、高知労働局			総務省、県統計課		

	個人消費関連						建設関連					
	大型小売店販売額 (前年比、%)			乗用車新車登録台数 (前年比、%)			公共工事請負額 (前年比、%)			新設住宅着工戸数 (前年比、%)		
	高知	四国	全国	高知	四国	全国	高知	四国	全国	高知	四国	全国
16年	2.9	2.9	3.5	3.3	4.6	1.1	12.1	13.8	14.0	2.7	0.5	2.5
17年	p) 2.3	2.7	4.5	0.4	8.6	0.2	4.3	p) 15.1
17/1~3月	3.6	3.1	4.0	7.0	2.2	1.3	11.7	31.7	5.5	5.4	3.2	1.5
4~6月	0.9	0.7	2.4	6.0	7.6	8.4	10.0	15.1	6.4	31.2	6.4	2.0
7~9月	0.2	1.1	2.4	0.2	7.3	0.7	16.4	4.5	3.0	13.0	0.0	5.0
10~12月	p) 0.6	7.1	14.4	7.0	13.0	10.1	2.2	p) 10.4
17/8月	0.2	1.6	3.0	3.0	1.9	0.3	11.9	5.9	0.2	15.5	25.7	7.0
9月	1.1	2.4	2.7	4.1	12.7	0.4	14.3	3.5	4.1	33.7	15.2	0.2
10月	1.0	1.8	3.3	0.7	14.1	1.6	9.9	2.5	1.4	13.8	5.9	9.1
11月	p) 2.5	p) 1.0	0.8	8.2	13.8	6.6	23.2	27.1	0.9	17.3	3.5	12.6
12月	p) 0.5	13.7	15.4	12.4	30.8	5.7	4.7	p) 3.5
出所	経済産業省、四国経済産業局			四国運輸局等			西日本建設業保証(株)			国土交通省、県住宅企画課		

	金融									
	銀行券発行高 (平残対比、%)	実質預金 (末残対比、%)			貸出金 (末残対比、%)			貸出約定平均金利 (総合、%)		
	全国	高知	四国	全国	高知	四国	全国	高知	四国	全国
16年	2.0	0.7	0.6	1.4	0.3	0.3	2.4	2.324	1.913	1.732
17年	3.0	0.5	0.3	...	1.8	0.5	...	2.238
17/1~3月	2.9	1.0	1.1	1.2	0.3	0.7	2.4	2.236	1.892	1.704
4~6月	4.0	0.3	0.1	1.0	0.1	0.0	1.6	2.304	1.894	1.687
7~9月	3.1	0.6	0.0	2.2	1.1	0.7	0.1	2.262	1.837	1.640
10~12月	2.0	0.5	0.3	...	1.8	0.5	...	2.238
17/8月	3.1	0.4	0.1	1.5	0.9	0.5	0.9	2.290	1.861	1.666
9月	2.6	0.6	0.0	2.2	1.1	0.7	0.1	2.262	1.837	1.640
10月	2.9	0.4	0.9	1.0	2.3	0.3	0.2	2.260	1.832	1.645
11月	1.1	0.9	0.3	1.4	1.2	0.7	0.9	2.274	1.828	1.636
12月	1.9	0.5	0.3	...	1.8	0.5	...	2.238
出所	日本銀行						四国財務局、日本銀行			

- (注)・鉱工業生産指数は、平成12年=100
 ・消費者物価指数は、平成12年=100、生鮮食品を除く総合指数ベース。
 ・大型小売店販売額は、既存店ベース。
 ・乗用車新車登録台数は、軽自動車を含むベース。
 ・実質預金、貸出金は、高知については銀行・信金・信組ベース、四国、全国については国内銀行ベース。
 ・貸出約定平均金利は、当座貸越を含むベースで、高知については都銀・地銀・地銀（高知県内融資分）平均、全国については国内銀行平均、四国については四国地区4地銀平均。
 ・p: 速報値 ・r: 修正値

鉱工業生産指数の動向 <17年11月>

高知県統計課
823-9783

<概況>

- 生産 対前月比9.0%の上昇 -

平成17年11月の高知県鉱工業生産指数(季節調整済指数)は、鉱工業総合で82.1と前月に比べ9.0%上昇した。

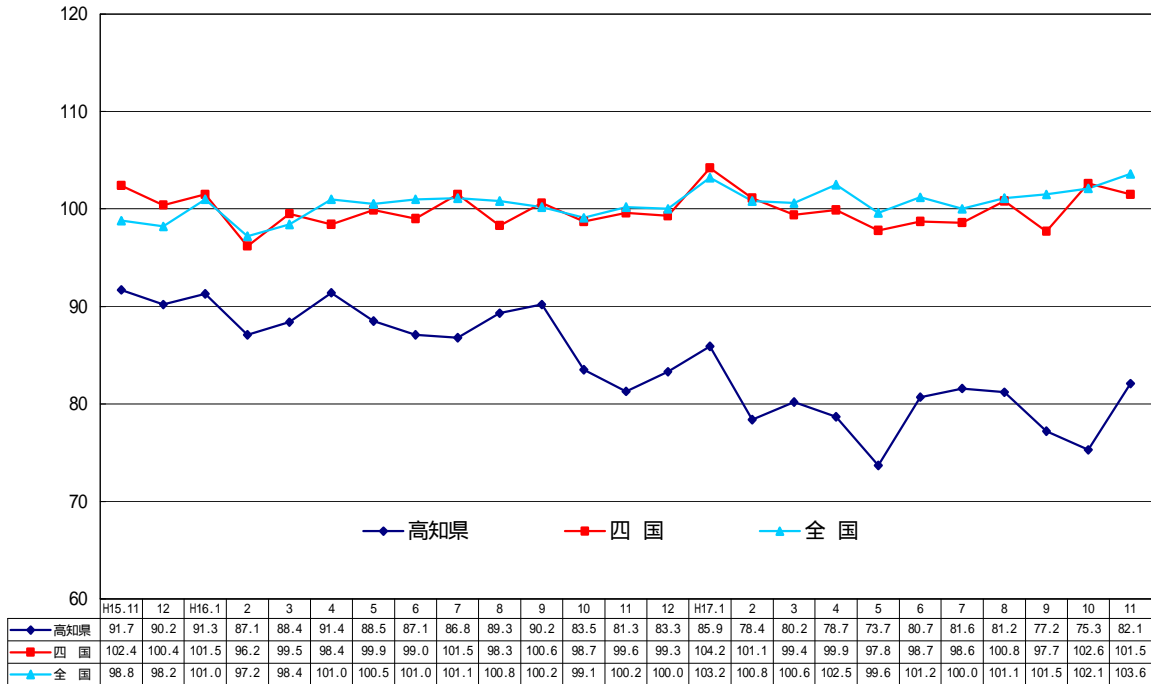
(平成12年=100)

業 種	季節調整済		原指数
	指 数	増減率(前月比)	増減率(前年同月比)
鉱 工 業 総 合	82.1	9.0	1.0
製 造 工 業 総 合	82.0	9.0	1.1
鉄 鋼 業	101.6	2.3	11.6
機 械 工 業	131.8	44.4	71.9
電 気 機 械 工 業	81.5	7.4	19.2
窯 業・土 石 製 品 工 業	73.8	8.7	3.4
化 学 工 業	129.5	76.4	15.9
パ ル プ・紙・紙 加 工 品 工 業	83.0	10.7	6.3
織 維 工 業	71.0	0.9	13.9
木 材・木 製 品 工 業	62.7	1.6	4.1
食 料 品 工 業	59.7	15.0	16.0
鉱	88.7	0.4	2.6

高知県の鉱工業生産指数

業 種		鉱工業総合	製造工業総合	鉄鋼業	機械工業	電気機械工業	窯業・土石製品工業
年 月	ウ エ イ ト	10,000.0	9,865.8	158.3	1,460.9	2,533.3	1,644.8
年 平 均	12	100.0	100.0	100.0	100.0	100.0	100.0
	13	87.0	86.9	97.4	90.3	77.4	88.2
	14	90.1	90.0	91.0	81.2	105.7	88.9
	15	90.0	90.0	100.7	77.8	111.7	80.1
	16	87.3	87.3	97.4	86.2	107.8	75.5
原 指 数	平成16年 11	87.4	87.2	95.8	72.5	91.7	86.0
	12	86.2	86.0	98.5	79.2	84.8	86.5
	平成17年 1	84.0	84.0	89.4	86.7	85.6	73.7
	2	81.6	81.6	91.5	96.6	75.1	77.5
	3	88.4	88.3	105.5	98.7	85.5	86.0
	4	79.2	79.1	103.4	104.8	69.8	67.1
	5	74.2	74.0	95.6	82.3	76.7	81.0
	6	79.3	79.1	102.0	107.8	80.2	88.0
	7	75.7	75.5	100.0	102.6	84.2	68.7
	8	73.3	73.1	95.2	98.3	81.2	70.4
	9	73.8	73.6	93.1	101.5	80.2	79.2
10	74.4	74.2	105.8	96.4	74.5	73.7	
	11	88.3	88.2	106.9	124.6	74.1	88.9
	対前年同月比	101.0	101.1	111.6	171.9	80.8	103.4
季 節 調 整 済	平成16年 11	81.3	81.1	91.1	76.7	100.8	71.4
	12	83.3	83.2	93.3	85.6	94.9	73.2
	平成17年 1	85.9	85.9	87.0	110.9	89.2	104.5
	2	78.4	78.4	90.0	94.3	80.2	76.2
	3	80.2	80.1	100.1	84.5	80.2	80.1
	4	78.7	78.5	101.0	97.5	73.3	81.3
	5	73.7	73.5	109.8	92.1	71.8	75.9
	6	80.7	80.5	104.7	106.4	73.3	84.4
	7	81.6	81.4	106.2	102.9	77.8	87.4
	8	81.2	81.0	102.0	92.9	78.9	79.6
	9	77.2	77.1	94.9	94.8	78.9	70.5
10	75.3	75.2	99.3	91.3	75.9	67.9	
	11	82.1	82.0	101.6	131.8	81.5	73.8
	対前月比	109.0	109.0	102.3	144.4	107.4	108.7

鉱工業生産指数の推移 (季節調整済)
(平成12年=100)



資料出所 四国：四国経済産業局
全国：経済産業省

(平成12年=100)

化学工業	パルプ・紙 紙加工品工業	繊維工業	木材・木製品 工業	食品工業	その他の工業	鉱業
152.1	960.3	516.8	518.7	1,602.5	318.1	134.2
100.0	100.0	100.0	100.0	100.0	100.0	100.0
115.9	84.3	82.8	79.7	97.0	95.7	98.7
110.3	83.0	77.4	67.5	89.1	85.0	92.4
110.1	79.7	76.9	66.2	91.6	92.8	86.2
107.5	82.1	79.4	62.4	77.4	92.8	88.0
116.7	78.9	84.0	63.4	97.0	124.9	100.6
123.8	70.9	87.3	60.9	104.9	89.2	104.2
125.3	66.6	76.7	60.9	103.9	91.6	85.2
119.4	70.5	73.3	66.0	90.8	89.3	85.3
131.7	75.1	78.7	71.0	94.0	99.5	96.3
115.2	81.6	75.0	76.1	78.9	72.5	88.7
134.3	81.6	72.3	68.5	38.3	106.5	90.4
97.7	73.3	75.3	63.4	45.1	93.0	93.6
111.6	73.8	73.3	60.9	40.6	96.2	88.5
73.7	71.6	67.9	60.9	41.2	90.6	90.9
29.2	65.8	72.1	63.4	39.1	92.0	91.4
76.7	80.2	71.7	66.0	52.2	66.1	92.3
135.2	83.9	72.3	66.0	81.5	106.8	98.0
115.9	106.3	86.1	104.1	84.0	85.5	97.4
111.8	78.0	82.5	60.2	71.0	104.5	91.0
117.8	73.5	86.9	59.5	74.4	96.3	94.6
121.0	72.6	85.4	59.7	72.1	99.0	89.0
123.4	72.1	72.9	66.1	67.7	90.4	90.3
131.7	73.3	76.0	68.9	70.1	94.9	88.0
116.7	74.8	71.1	72.8	67.7	82.0	95.5
133.9	78.1	71.4	68.8	36.0	85.3	90.7
99.4	69.2	71.8	66.0	73.6	87.0	94.3
112.3	72.6	73.5	62.8	86.5	91.6	93.1
75.3	81.8	75.4	66.5	84.3	103.5	102.3
31.8	69.8	71.2	66.6	70.3	89.2	91.1
73.4	75.0	70.4	63.7	70.2	87.3	89.1
129.5	83.0	71.0	62.7	59.7	89.4	88.7
176.4	110.7	100.9	98.4	85.0	102.4	99.6

毎月勤労統計調査地方調査 <17年11月分>

高知県統計課
823-9346

事業所規模5人以上の動き

1. 賃金の動き

現金給与総額	240,410	円
きまって支給する給与	233,383	円
特別に支払われた給与	7,027	円

全国:確報値現金給与総額:292,278円、きま給:274,447円、特別給:17,831円

2. 労働時間の動き

出勤日数	20.4	日
総実労働時間	153.3	時間
所定外労働時間	8.5	時間

全国:確報値出勤日数:19.8日、総実労働時間:152.8時間、所定外労働時間:10.7時間

3. 雇用の動き

常用労働者数	230,466	人
パート労働者比率	23.5	%
入職率2.13%、離職率1.32%		

事業所規模5人以上の統計表: その1

第1表

(単位:円)

	現金給与総額	きまって支給する給与	所定内給与	特別に支払われた給与
調査産業計	240,410	233,383	218,303	7,027
建設業	276,622	273,689	260,616	2,933
製造業	245,830	224,422	202,366	21,408
運輸業	243,692	243,692	203,730	0
卸売・小売業	209,671	202,052	193,163	7,619
金融・保険業	390,112	368,104	342,342	22,008
飲食店・宿泊業	106,263	99,631	93,973	6,632
医療・福祉	264,705	264,705	244,928	0
教育・学習支援	245,331	244,858	242,695	473
サービス業	224,938	213,989	203,671	10,949

注) 「鉱業」、「不動産業」、「電気・ガス・熱供給・水道」、「情報通信」、「複合サービス事業」については、調査事業所数が少ないため公表しませんが、「調査産業計」にはデータが含まれます。

注) 「現金給与総額」=「きまって支給する給与」+「特別に支払われた給与」、「きまって支給する給与」=「所定内給与」+「超過労働給与」

第2表

(単位:日、時間)

	出勤日数	総実労働時間	所定内労働時間	所定外労働時間
調査産業計	20.4	153.3	144.8	8.5
建設業	22.5	175.7	167.1	8.6
製造業	21.4	171.0	157.7	13.3
運輸業	21.8	191.0	163.7	27.3
卸売・小売業	21.8	159.4	152.1	7.3
金融・保険業	18.7	150.9	140.9	10.0
飲食店・宿泊業	18.5	106.9	105.1	1.8
医療・福祉	20.8	154.7	148.2	6.5
教育・学習支援	15.0	106.5	103.8	2.7
サービス業	20.5	151.8	144.0	7.8

事業所規模5人以上の統計表：その2

第3表

(単位：人)

	本調査期間末 常用労働者数	パートタイム 労働者数
調査産業計	230,466	54,081
建設業	26,078	2,457
製造業	22,370	2,181
運輸業	11,347	2,209
卸売・小売業	45,978	12,829
金融・保険業	12,240	890
飲食店、宿泊業	18,963	13,885
医療、福祉	39,377	5,241
教育、学習支援	16,336	6,382
サービス業	25,265	5,875

注) 「パートタイム労働者数」は、常用労働者のうち下記のいずれかに該当する労働者をいいます

ア 1日の所定労働時間が一般の労働者よりも短い労働者

イ 1日の所定労働時間は一般の労働者と同じでも、1週間の所定労働日数が少ない労働者

第4表

(単位：人、円)

	本調査期間末 常用労働者数	現金給与総額	きまって支給す る給与	所定内給与	特別に支払わ れた給与
一般労働者					
調査産業計	176,385	287,497	278,590	260,067	8,907
製造業	20,189	263,055	239,369	215,070	23,686
卸売・小売業	33,149	257,573	247,567	235,442	10,006
サービス業	19,390	266,379	252,136	238,967	14,243
パートタイム労働者					
調査産業計	54,081	81,268	80,597	77,154	671
製造業	2,181	86,308	85,994	84,706	314
卸売・小売業	12,829	83,422	82,096	81,737	1,326
サービス業	5,875	87,171	87,171	86,332	0

第5表

(単位：日、時間)

	出勤日数	総実労働時間	所定内労働時間	所定外労働時間
一般労働者				
調査産業計	21.5	171.5	161.0	10.5
製造業	21.7	177.1	162.6	14.5
卸売・小売業	22.5	179.1	169.2	9.9
サービス業	21.3	169.3	159.5	9.8
パートタイム労働者				
調査産業計	16.8	91.9	90.3	1.6
製造業	18.4	113.8	112.0	1.8
卸売・小売業	19.9	107.5	107.0	0.5
サービス業	17.8	93.4	92.5	0.9

事業所規模30人以上の動き

1 賃金の動き		
現金給与総額	276,006	円
きまって支給する給与	266,970	円
特別に支払われた給与	9,036	円

全国:確報値現金給与総額 329,150円、きま給 303,530円、特別給 25,620円

2 労働時間の動き		
出勤日数	20.1	日
総実労働時間	157.0	時間
所定外労働時間	11.4	時間

全国:確報値出勤日数 :19.7日、総実労働時間 :155.2時間、所定外労働時間12.8時間

3 雇用の動き		
常用労働者数	106,937	人
パート労働者比率	16.6	%
入職率1.19%、離職率1.48%		

事業所規模30人以上の統計表：その1

第1表

(単位:円)

	現金給与総額	きまって支給する給与	所定内給与	特別に支払われた給与
調査産業計	276,006	266,970	245,891	9,036
建設業	317,655	317,655	304,694	0
製造業	271,280	235,285	210,082	35,995
運輸業	243,948	243,948	187,710	0
卸売・小売業	244,440	223,872	210,583	20,568
金融・保険業	370,311	368,896	354,292	1,415
飲食店、宿泊業	154,463	129,345	126,979	25,118
医療、福祉	294,253	294,253	265,832	0
教育、学習支援	320,054	320,054	316,537	0
サービス業	231,054	231,054	216,316	0

注) 「鉱業」、「不動産業」、「電気・ガス・熱供給・水道」、「情報通信」、「複合サービス事業」については、調査事業所数が少ないため公表しませんが、「調査産業計」にはデータが含まれます。

注) 「現金給与総額」=「きまって支給する給与」+「特別に支払われた給与」、「きまって支給する給与」=「所定内給与」+「超過労働給与」

第2表

(単位:日、時間)

	出勤日数	総実労働時間	所定内労働時間	所定外労働時間
調査産業計	20.1	157.0	145.6	11.4
建設業	22.3	178.3	164.6	13.7
製造業	21.1	171.5	157.1	14.4
運輸業	20.6	201.6	162.1	39.5
卸売・小売業	20.9	150.4	140.9	9.5
金融・保険業	18.7	147.7	142.5	5.2
飲食店、宿泊業	19.6	133.5	130.3	3.2
医療、福祉	19.9	151.9	144.4	7.5
教育、学習支援	16.9	132.0	127.5	4.5
サービス業	21.0	156.5	143.9	12.6

事業所規模30人以上の統計表：その2

第3表

(単位：人)

	本調査期間末 常用労働者数	パートタイム 労働者数
調査産業計	106,937	17,761
建設業	5,662	0
製造業	13,298	1,242
運輸業	6,761	1,544
卸売・小売業	16,980	4,900
金融・保険業	6,747	519
飲食店、宿泊業	5,031	2,443
医療、福祉	24,720	2,168
教育、学習支援	9,047	1,811
サービス業	11,529	2,380

注) 「パートタイム労働者数」は、常用労働者のうち下記のいずれかに該当する労働者をいいます

ア 1日の所定労働時間が一般の労働者よりも短い労働者

イ 1日の所定労働時間は一般の労働者と同じでも、1週間の所定労働日数が少ない労働者

第4表

(単位：人、円)

	本調査期間末 常用労働者数	現金給与総額	きまって支給す る給与	所定内給与	特別に支払わ れた給与
一般労働者					
調査産業計	89,176	313,343	302,830	278,296	10,513
製造業	12,056	291,238	251,397	223,662	39,841
卸売・小売業	12,080	313,679	286,153	267,609	27,526
サービス業	9,149	265,666	265,666	247,373	0
パートタイム労働者					
調査産業計	17,761	87,480	85,902	82,270	1,578
製造業	1,242	87,227	86,701	84,848	526
卸売・小売業	4,900	73,726	70,313	69,982	3,413
サービス業	2,380	97,793	97,793	96,744	0

第5表

(単位：日、時間)

	出勤日数	総実労働時間	所定内労働時間	所定外労働時間
一般労働者				
調査産業計	20.8	169.6	156.6	13.0
製造業	21.5	177.8	162.1	15.7
卸売・小売業	21.4	174.8	161.6	13.2
サービス業	21.4	172.3	156.7	15.6
パートタイム労働者				
調査産業計	16.9	93.5	90.1	3.4
製造業	17.4	113.9	111.1	2.8
卸売・小売業	19.7	90.2	89.9	0.3
サービス業	19.2	95.8	94.7	1.1

高知県の主要統計

人口動態

資料 :高知県保健福祉課
823 9664

(単位 :人・組)

	出生数	死亡数	死産数	婚姻件数	離婚件数
平成 12 年	6 811	8 306	284	4 245	1 859
13	6 736	8 308	252	4 246	1 995
14	6 513	8 393	259	4 041	1 985
15	6 244	8 493	247	3 891	1 981
16	6 084	8 723	250	3 770	1 793
平成 17 . 6	467	659	19	318	151
7	481	688	8	317	143
8	542	666	17	252	158
9	r) 531	r) 648	r) 24	r) 264	r) 146
10	p) 533	p) 691	p) 25	p) 327	p) 171
11	p) 455	p) 788	p) 17	p) 394	p) 144

(注) この数値は、県内市町村役場に届出があった件数であり、P12の件数とは異なります。

職業紹介状況

資料 :高知労働局職業安定部
885 6051

(単位 :件・人)

	1) 一般 (学卒を除く) 労働者					日雇労働者	
	新規求職 申込件数	月間有効 求職者数	新規求人数	月間有効 求人数	就職件数	前月繰越有効 求職者数	就労実人員
平成 12 年度平均	3 914	18 214	3 575	9 214	919 (43)	211	194
13	4 092	19 058	3 366	8 531	934 (48)	200	164
14	4 350	19 276	3 306	8 239	1 023 (51)	188	155
15	4 574	19 403	3 427	8 507	1 110 (62)	182	144
16	4 614	18 776	3 402	8 481	1 128 (74)	180	140
平成 17 . 7	4 324	19 318	3 720	8 497	1 133 (64)	173	129
8	4 753	19 152	3 829	8 790	1 211 (84)	172	128
9	4 519	18 644	3 633	9 011	1 226 (80)	173	129
10	4 449	18 359	3 814	9 277	1 189 (68)	172	129
11	3 789	17 507	3 766	9 306	1 304 (100)	169	129
12	2 900	15 722	3 105	8 658	937 (54)	168	129

(注) ()は県外就職件数で内数として表示した。

1)について、パートタイムを含む。

P10の各月別有効求人倍率は季節調整済であり、原数値での計算とは一致しない。

雇用保険(失業給付)状況

資料 :高知労働局職業安定部
885 6051

(単位 :件・人・千円)

	一般 (特例・高齢を除く) 雇用保険					日雇雇用保険	
	事業主都合離職数	初回受給者数	受給者実人員	支給終了者数	給付総額	受給者実人員	給付総額
平成 12 年度平均	518	1 429	8 448	983	1 135 543	207	13 009
13	609	1 586	8 780	1 133	1 200 373	192	12 427
14	623	1 555	8 093	1 209	1 096 575	181	12 100
15	603	1 485	7 410	1 168	968 004	174	11 612
16	599	1 421	6 656	1 075	811 160	171	11 583
平成 17 . 7	472	1 264	6 771	1 153	772 630	167	10 735
8	437	1 507	6 908	1 229	848 963	172	12 822
9	352	1 058	6 177	1 061	752 767	170	12 056
10	586	1 124	5 850	1 094	693 653	168	9 938
11	407	1 121	5 520	957	660 537	168	10 898
12	379	1 028	5 299	937	653 063	165	9 252

新設住宅：利用関係別戸数

資料：高知県住宅企画課
83 986

(単位：戸)

	全 国	四 国	高 知 県				
			計	持 家	貸 家	給与住宅	分譲住宅
平成 12 年度	1 213 157	32 487	6 361	2 549	2 738	45	1 029
13	1 173 170	30 378	6 573	2 182	3 278	156	957
14	1 145 553	29 897	6 362	2 091	3 474	72	725
15	1 173 649	29 978	5 815	2 120	2 764	241	690
16	1 193 038	29 418	5 531	2 091	2 222	185	1 033
平成 17 . 7	115 343	2 488	472	128	259	3	82
8	109 199	3 065	521	217	247	8	49
9	108 086	2 410	283	167	69	5	42
10	115 769	2 511	520	183	235	1	101
11	110 986	2 856	416	148	241	2	25
12	97 932	2 328	414	143	178	2	91

用語の定義 持家……建築主が自分で居住する目的で建築するもの
 貸家……建築主が賃貸する目的で建築するもの
 給与住宅…会社、官公署、学校等がその社員、職員、教員等を居住させる目的で建築するもの
 分譲住宅…建て売り又は分譲の目的で建築するもの

大 型 小 売 店 販 売 状 況

資料：四国経済産業局
087 831 3141

(単位：百万円)

	店 舗 数	総 合	衣 料 品	身 の 回 り 品	飲 食 料 品	家 庭 用 品	そ の 他 の 商 品	食 堂 ・ 喫 茶
平成 12 年	20	79 026	22 480	5 644	34 783	2 375	10 624	416
13	24	89 751	22 454	5 735	41 698	3 062	11 524	434
14	25	92 759	22 297	5 832	44 628	3 294	13 798	502
15	24	87 073	19 400	4 654	44 580	3 029	12 979	359
16	23	84 007	18 343	4 452	43 934	2 815	12 303	302
平成 16. 11	23	6 559	1 551	314	3 341	221	938	20
平成 17. 6	23	6 399	1 398	342	3 267	232	992	23
7	23	7 088	1 511	352	3 850	221	970	28
8	23	6 464	1 158	290	3 658	230	980	29
9	23	6 046	1 151	296	3 388	218	867	23
10	23	6 868	1 622	371	3 435	243	1 003	23
11	23	6 678	1 671	317	3 369	228	901	21

電 灯 電 力 消 費 量

資料：四国電力
822 921

(単位：GWH)

	総 計	特 定 規 模 需 要 以 外			特 定 規 模 需 要 (自 由 化 対 象)		
		合 計	電 灯	電 力	合 計	業 務 用 電 力	産 業 用 電 力
平成 12 年度	4 338						
13	4 407						
14	4 457						
15	4 478						
16	4 624						
平成 17 7	412	185	146	39	227	121	106 (66)
8	453	227	179	48	226	125	101 (61)
9	410	206	163	43	204	110	94 (55)
10	368	178	140	38	190	93	97 (61)
11	340	163	132	31	177	80	97 (63)
12	386	188	153	35	198	98	100 (65)

(注) 1)農事用を含む

平成17年4月から公表の仕方が変わったため、平成12～16年度の内訳については記載を省略します。

金融機関別預金残高

資料：日本銀行高知支店
822 0027

(単位：百万円)

	高 知 県				
	¹⁾ 国内銀行	信用金庫	信用組合	²⁾ 農漁協	³⁾ その他
平成 12 年度末	2 483 979	385 984	33 211	789 255	116 504
13	2 505 017	388 310	32 627	794 028	124 734
14	2 439 248	387 457	35 235	777 360	129 183
15	2 409 538	397 307	37 943	823 664	133 701
16	2 406 916	426 166	39 739	827 974	137 192
平成 17 . 7	2 414 555	459 291	40 288	836 523	138 773
8	2 384 360	461 170	40 596	836 389	137 072
9	2 359 453	459 118	40 686	823 364	136 633
10	2 333 397	462 009	41 195	821 969	135 176
11	2 369 661	467 057	40 919	...	135 544
12	2 384 812	471 164	41 180	...	140 353

(注) 1)国内銀行は都銀・地銀・信託・第2地方銀行協会加盟行
2)平成15年4月からJA+漁協=農漁協、平成15年12月以降は信漁連を含む
3)その他は商工中金・労働金庫

金融機関別貸出残高

資料：日本銀行高知支店
822 0027

(単位：百万円)

	高 知 県				
	¹⁾ 国内銀行	信用金庫	信用組合	²⁾ 農漁協	³⁾ その他
平成 12 年度末	1 609 194	262 769	12 600	190 271	255 916
13	1 654 126	251 472	7 872	179 207	261 366
14	1 617 064	239 518	8 395	168 982	266 030
15	1 592 324	228 696	9 203	188 123	269 546
16	1 605 562	220 344	10 459	185 984	263 539
平成 17 . 7	1 518 375	212 409	10 370	183 798	260 828
8	1 510 508	211 492	10 361	183 676	258 559
9	1 525 399	211 625	10 634	182 729	261 028
10	1 523 044	210 989	10 694	183 464	258 883
11	1 522 525	210 231	10 705	...	258 333
12	1 545 959	208 734	10 761	...	259 254

(注) 1)国内銀行は都銀・地銀・信託・第2地方銀行協会加盟行
2)平成15年4月からJA+漁協=農漁協、平成15年12月以降は信漁連を含む
3)その他は商工中金・国民生活金融公庫・労働金庫・中小企業金融公庫

日本銀行券受払高

資料：日本銀行高知支店
822 0027

(単位：高知県 百万円、全国 億円)

	高 知 県			全 国		
	受	払	受払()超	受	払	受払()超
平成 12 年度	683 560	721 961	38 401	809 819	825 362	15 543
13	527 244	603 811	76 567	775 319	867 337	92 018
14	504 994	523 985	18 991	757 116	788 927	31 811
15	471 884	488 003	16 119	699 796	703 255	160
16	477 766	529 340	51 574	723 453	756 140	32 686
平成 17 . 8	33 838	40 703	6 865
9	29 784	29 856	71
10	27 597	32 459	4 863
11	27 668	30 436	2 768
12	24 135	64 665	40 530
平成 18 1	45 760	17 038	28 722

全国については、年度ベースのみの公表になったため、平成17年6月分から月別の掲載はなし

企 業 倒 産 状 況

資料 : 帝国データバンク高知支店
82 1275

(単位 : 百万円)

	件 数			負 債 額		
	総 数	うち 建設業	うち 製造業	総 数	うち 建設業	うち 製造業
平成 12 年度	116	46	18	16 317	5 834	2 328
13	129	31	23	38 825	4 422	7 326
14	113	40	21	17 259	5 479	3 701
15	93	31	11	16 693	5 131	2 987
16	66	20	5	11 448	1 631	410
平成 17 8	7	1	1	378	44	44
9	4	2	1	599	459	110
10	5	3	-	3 811	1 431	-
11	4	-	-	904	-	-
12	2	1	-	420	220	-
平成 18 1	3	2	-	276	215	-

負債1,000万円以上

平成17年4月分から集計方法を変更。「任意整理」を集計から外し、「法的整理」を行った企業だけを集計。

信 用 保 証 協 会 保 証 状 況

資料 : 高知県信用保証協会
823 3261

(単位 : 百万円)

	保 証 申 込		保 証 承 諾		1) 保 証 債 務 残 高		代 位 弁 済 (元 利)	
	件 数	金 額	件 数	金 額	件 数	金 額	件 数	金 額
平成 12 年度	10 393	87 062	9 558	75 338	25 967	160 346	431	3 323
13	10 297	90 187	9 468	77 817	26 466	158 592	469	3 313
14	9 853	96 326	8 985	82 417	24 761	153 920	494	3 303
15	8 502	80 857	7 904	71 401	22 270	149 682	491	3 356
16	7 914	70 516	7 298	61 000	21 362	146 088	458	2 977
平成 17 8	532	4 985	519	4 823	20 770	141 849	37	221
9	512	5 900	476	4 905	20 617	141 220	42	345
10	533	5 298	484	4 641	20 408	140 870	52	176
11	621	6 026	583	5 519	20 449	140 169	28	339
12	811	7 271	808	6 943	20 120	141 314	34	510
平成 18 1	472	4 826	387	3 796	19 966	139 758	40	295

(注) 1) は年度末及び月末の数字である。

手 形 交 換 及 び 不 渡 手 形

資料 : 高知手形交換所
823 3228

(単位 : 枚・千円・人)

	手 形 交 換 (A)		不渡手形実数 (B)		% (B / A)		うち取引停止処分			うち不渡報告		
	枚 数	金 額	枚 数	金 額	枚 数	金 額	人員	枚 数	金 額	人員	枚 数	金 額
平成 12 年	703 742	818 362 332	2 838	12 984 107	0.40	1.59	58	149	148 387	77	193	303 113
13	655 995	706 643 438	3 229	15 720 905	0.49	2.22	60	160	139 163	82	314	248 567
14	615 978	654 376 246	2 206	5 320 463	0.36	0.81	68	172	261 094	94	339	390 614
15	572 174	569 623 499	1 357	1 952 107	0.24	0.34	47	146	206 597	59	236	349 344
16	529 988	513 156 399	881	737 712	0.17	0.14	40	125	88 870	56	186	127 049
平成 17 . 8	44 337	50 617 739	130	118 827	0.29	0.23	6	9	9 907	9	60	59 458
9	39 396	43 890 749	90	63 457	0.23	0.14	2	4	3 758	5	31	24 077
10	37 199	34 168 411	115	92 193	0.31	0.27	5	8	8 673	7	30	20 343
11	36 363	35 454 414	73	69 116	0.20	0.19	7	20	9 064	1	1	1 500
12	42 453	32 145 227	28	9 321	0.07	0.03	2	9	6 620	-	-	-
平成 18 1	40 013	39 651 153	69	33 843	0.17	0.09	-	-	-	5	16	8 137

高 約 契 保 險 命 生

資料 :生命保険協会
873 3304

(単位 :保険金 万円、初回保険料 円)

	総 計				当 該 年 度 分 累 計		
	人 員	件 数	保 険 金	初 回 保 険 料	人 員	件 数	保 険 金
平成 12 年度	25 851	73 372	128 889 046	10 911 320 347			
13	24 194	66 469	124 239 001	9 707 607 204			
14	22 165	65 805	107 007 297	11 678 442 633			
15	19 860	57 797	86 410 832	9 974 127 135			
16	19 206	54 452	74 010 839	10 609 516 759			
平成 17 . 7	1 671	5 733	8 168 586	1 379 141 136	6 479	19 020	23 791 090
8	1 606	4 337	4 848 623	811 313 210	8 085	23 357	28 639 713
9	1 634	4 914	6 932 408	889 353 785	9 719	28 271	35 572 121
10	1 651	4 579	4 409 439	737 474 642	11 370	32 850	39 981 560
11	1 660	5 934	8 373 755	1 431 744 803	13 030	38 783	48 355 315
12	1 590	4 065	4 272 748	810 086 148	14 620	42 848	52 628 063

青果物の卸売数量及び価格 (高知市中央卸売市場)

資料 :中国四国農政局

高知統計・情報センター 86 724

(単位 :数量 t、価格 1kgあたり円)

	野 菜 計		だいこん		キャベツ		ね ぎ		きゅうり		な す		ト マ ト		果 実 計		温 室 メ ロ ン	
	数 量	価 格	数 量	価 格	数 量	価 格	数 量	価 格	数 量	価 格	数 量	価 格	数 量	価 格	数 量	価 格	数 量	価 格
平成 12 年	46 540	209	4 799	75	5 106	86	1 058	300	3 363	276	2 440	262	2 460	419	26 222	320	1 756	535
13	45 735	208	4 703	80	5 175	96	1 047	374	3 469	240	2 143	269	2 222	425	26 351	307	1 837	535
14	45 619	208	5 031	74	5 058	88	1 045	325	3 563	238	2 353	293	1 943	432	26 691	295	1 736	543
15	44 313	219	4 803	76	4 845	95	1 052	390	3 421	244	2 282	298	1 876	441	23 209	322	1 353	587
16	43 455	223	4 439	83	4 700	106	976	453	3 519	241	2 517	289	1 909	424	22 488	328	1 332	547
平成 17 7	3 012	191	338	69	405	68	65	380	162	209	126	235	140	264	1 765	328	253	359
8	3 424	174	399	73	576	63	72	539	206	137	144	149	134	324	1 995	323	126	404
9	3 717	203	403	88	590	79	71	655	225	241	136	315	160	327	1 719	326	39	363
10	4 035	191	524	76	613	71	88	357	206	290	238	263	106	414	2 019	286	32	480
11	3 635	197	413	60	367	90	99	327	299	290	202	315	81	513	1 690	252	72	584
12	3 772	257	319	67	345	125	139	488	433	366	195	351	116	433	2 346	316	177	664

(注) 月別の数値については概数であり、修正の場合も有り得る。

旅 客

資料 :JR四国高知企画部 882-0035 高知県交通K.K. 845-1607

土佐電鉄K.K. 833 7122 高知港事務所 883-3710

高知空港事務所 863-2621 土佐電鉄K.K. 自動車部 833 7132 くろしお鉄道 0880-35-5240

	旅 客							
	1) 鉄 道				電 車	バ ス	船 舶 乗 船	
	J R 四 国	く ろ し お 鉄 道						
	中 村 線	宿 毛 線	ご め ん ・ な は り 線					
平成 13 年	6 647 935	834 642	430 532	-	6 741 636	7 855 888	80 412	
14	6 412 131	816 965	425 872	3) 584 839	6 622 037	6 932 074	62 509	
15	6 235 808	766 363	384 720	945 020	6 414 762	6 028 467	49 223	
16	5 976 094	677 378	346 993	997 993	6 245 822	5 326 929	42 169	
17	5 834 612	626 662	304 954	1 133 510	6 007 015	
平成 17 8	493 208	58 162	27 584	108 455	547 356	390 135	-	
9	479 748	47 771	25 322	95 664	486 948	407 541	-	
10	510 406	52 137	27 571	102 980	493 388	377 207	-	
11	484 999	50 973	27 010	107 110	456 942	...	-	
12	466 792	48 899	26 679	89 067	485 345	
平成 18 1	

(注) 1)について、線をまたがって乗車した場合は重複計上となっている。

2)旅客には通過客・国際線を含まない。 3)は平成14年7月～12月の累計。

自動車保有車両状況

資料 :高知運輸支局
866 732

(単位 :台)

	総数	貨物用						乗合		乗用			特種(殊)用途用			二輪	
		普通	小型		被けん引	軽		普通	小型	普通	小型	軽四	普通	小型	大型特殊	小型	軽
			四輪	三輪		四輪	三輪										
平成 12 年度末	551 353	16 110	33 002	18	539	129 732	34	668	836	69 127	165 466	103 264	9 386	2 046	2 035	8 306	10 784
13	556 998	16 069	31 699	15	500	127 764	34	661	836	72 893	162 672	110 856	9 439	2 052	2 049	8 444	11 015
14	560 230	15 760	30 253	14	486	125 529	33	649	845	75 184	160 368	118 089	9 368	1 961	2 025	8 562	11 104
15	562 562	15 474	28 986	14	481	123 964	33	647	841	77 308	156 571	125 485	9 177	1 830	1 994	8 780	10 977
16	564 367	15 367	27 928	14	452	122 270	28	640	837	78 674	153 799	131 729	9 000	1 733	1 951	8 840	11 105
平成 17 . 7	568 400	15 299	27 679	14	446	122 897	29	636	836	79 116	153 509	134 975	8 955	1 715	1 936	9 025	11 333
8	568 623	15 284	27 643	14	455	122 815	29	634	837	79 148	153 328	135 395	8 954	1 714	1 933	9 052	11 388
9	570 089	15 298	27 623	14	455	122 893	29	633	836	79 292	153 560	136 373	8 935	1 709	1 937	9 072	11 430
10	570 448	15 311	27 545	14	461	122 936	29	629	835	79 278	153 286	137 012	8 918	1 711	1 934	9 082	11 467
11	570 690	15 292	27 460	14	462	122 901	29	621	835	79 337	153 080	137 473	8 930	1 722	1 929	9 100	11 505
12	570 732	15 283	27 363	14	470	122 837	29	618	834	79 420	152 829	137 844	8 937	1 710	1 923	9 107	11 514

交通事故件数及び死傷者数

資料 :高知県警察本部交通企画課
826 0110

(単位 :人・件)

	死 傷 者			事 故 件 数										飲酒事故件数
	総数	死者	負傷者	総数	酒酔い	最高速度違反	信号無視	右左折違反	追越し違反	前方不注意	その他	(つち)無免許運転		
平成 13 年	6 551	76	6 475	5 421	3	18	135	114	74	1 206	3 871	40	111	
14	6 455	63	6 392	5 362	-	24	133	70	51	1 187	3 897	31	75	
15	6 379	64	6 315	5 319	3	14	138	52	40	1 098	3 974	27	78	
16	6 057	79	5 978	4 970	-	22	110	50	52	1 008	3 728	20	71	
17	6 015	47	5 968	5 057	-	16	132	41	32	1 052	3 784	23	73	
平成 17 8	599	7	592	494	-	-	17	4	2	117	354	1	4	
9	400	4	396	336	-	2	13	1	-	71	249	5	2	
10	529	3	526	447	-	1	15	2	5	102	322	1	7	
11	518	2	516	447	-	2	11	4	4	94	332	4	4	
12	569	3	566	485	-	1	12	1	3	89	379	3	6	
平成 18 1	466	4	462	396	-	1	5	2	6	91	291	1	7	

(注) 飲酒事故件数は、事故発生の第一原因のみでなく、原付以上のすべての酒気帯び運転を含む。

貨 物 輸 送

(単位 :旅客 = 人 / 貨物 = 船舶 t 航空 kg)

(高知港)	貨 物						
	2) 航 空		船 舶 (高 知 港)		航 空		
	乗 客	降 客	移 輸 出	移 輸 入	発 送	到 着	
66 578	901 255	898 914	7 427 754	4 176 537	4 732 066	1 599 418	平成 13 年
64 800	882 509	883 155	6 149 071	3 430 937	4 418 772	1 456 532	14
54 957	844 295	846 392	5 744 214	3 184 843	3 816 083	1 397 123	15
49 795	782 449	785 365	5 941 127	3 229 899	3 476 411	1 186 994	16
...	764 199	766 154	3 537 633	1 067 920	17
-	76 010	76 606	420 126	203 692	274 679	86 685	平成 17 . 8
-	62 441	61 832	445 703	183 404	248 103	85 319	9
-	68 272	66 539	473 393	232 353	254 193	91 270	10
-	66 559	65 959	430 735	251 576	243 209	82 555	11
...	53 759	62 732	346 374	124 700	12
...	61 751	53 049	261 157	76 166	平成 18 . 1

平成17年度の統計刊行物

刊 行 物 名	収 録 内 容	周 期	刊 行 時 期
統 計 高 知	最新の県内主要データ、最新の各種統計調査結果報告を掲載	月	毎月20日
統 計 で み た 高 知 県 の す が た	地域分析の基礎資料とする指標を収録（主要463指標）	年	刊行済 （毎年4月）
市 町 村 経 済 統 計 書	平成14年度の市町村の経済規模・産業構造を明らかにする	年	刊行済 （毎年5月）
高 知 県 統 計 書	各分野にわたる統計データを収録した総合統計書	年	刊行済 （毎年10月）
学 校 基 本 調 査 報 告 書	平成17年度の学校教育全般の基本的事項を掲載	年	刊行済 （毎年1月）
県 民 経 済 計 算 報 告 書	平成15年度の県経済を生産・分配・支出の3面から把握し、規模や構造を明らかにする	年	刊行済 （毎年1月）
高 知 県 の 人 口 移 動 （ 統 計 高 知 特 集 号 ）	毎月の人口移動状況の結果年報	年	刊行済 （毎年2月）
高 知 県 の 工 業	平成16年工業統計調査結果	年	平成18年3月
毎 月 勤 労 統 計 調 査 地 方 調 査 年 報	平成17年の雇用・給与・労働時間の毎月の変動及び年平均の結果を掲載	年	平成18年3月
高 知 県 の す が た	地図・グラフ・主要統計表で県勢を見やすく表したパンフレット	年	平成18年3月
県 勢 の 主 要 指 標	都道府県・県内市町村の主要データを順位を付して収録	年	平成18年3月
高 知 市 消 費 者 物 価 指 数 年 報	平成17年の高知市の消費者物価指数	年	平成18年3月
高 知 県 の 商 業	平成16年商業統計調査結果	5年	平成18年3月
高 知 県 の 農 林 業	2005年農林業センサス結果	5年	平成18年3月

高知県統計協会特別会員募集の御案内

高知県統計協会では、特別会員制度を設けております。入会いただいた会員には、下記区分により各種統計資料を無償配布するとともに、統計資料に関する優良図書を斡旋いたします。

1 配布資料

(1) A会員

刊行物名	発行時期	収録内容
統計高知	毎月 (年間12回)	最新の県内主要データ、最新の各種統計調査結果報告書を収録 高知県の主要指標、人口移動調査、高知市消費者物価指数、家計収支(高知市)、金融面からみた産業の概況、鉱工業生産指数の動向、毎月勤労統計調査、高知県の主要統計
高知県統計書	毎年	各分野にわたる統計データを収録した総合統計書 土地、気象、人口、労働力、事業所、農業、林業、水産業、鉱業、製造業、土木及び建築、電気・ガス及び水道、運輸及び通信、商業及び貿易、通貨及び金融、家計・物価及び住居、賃金、労働及び社会保障、県民経済計算及び生産指数、国税及び地方財政、公務員及び選挙、教育・文化及び宗教、衛生、警察及び司法、災害・事故及び公害、観光
県勢の主要指標	毎年	各分野における都道府県別の順位と、高知県内市町村別の主要データを収録 自然環境、人口・世帯、経済基盤、財政、学校教育、社会教育・文化・スポーツ、労働、家計、居住環境、社会保障、健康・医療、安全
高知県のすがた	毎年	地図・グラフ・主要統計表で県勢を見やすく表したパンフレット
高知市消費者物価指数年報	毎年	物価の変動を時系列で測定し、収録
毎月勤労統計調査地方調査年報	毎年	前年における高知県の雇用、賃金、労働時間の変動状況を収録
高知県の工業	毎年	前年12月に実施した工業統計調査結果を収録 資本金額、従業者数、給与、製造品、製造品出荷額等
学校基本調査報告書	毎年	5月に実施した学校基本調査結果を収録 学校数、児童生徒数、教員数、卒業後の状況等
高知県の人口移動	毎年	前年における高知県の人口を国勢調査結果を基礎資料として住民基本台帳の届出による移動を集計した推計人口を収録 自然動態(出生・死亡)、社会動態(県外移動・県内移動)等
高知県の商業	5年毎	商業統計調査結果
高知県の漁業	5年毎	漁業センサスの結果

(2) B会員は「統計高知」のみの配布です。

2 会費

年額 A会員 17,000円

B会員 8,000円

どちらも郵送料込みの金額です。(毎年4月1日から翌年の3月31日まで)

【お問い合わせ先】

〒780-8570 高知市丸ノ内1丁目2-20

高知県企画振興部統計課内

高知県統計協会 担当 小松、北添

TEL 088-823-9344

FAX 088-823-9257

発 売 中

高知県統計書(平成17年度版)	3,500円
高知県のすがた(2005年)	450円
県勢の主要指標(平成16年度版)	600円
県民手帳(2006年版)	
ポケット版	450円
デスク版	750円

<申込先> 〒780-8570 高知市丸ノ内1丁目2-20 高知県統計課内

高知県統計協会 TEL (088)823-9344
FAX (088)823-9257

高知県統計課はホームページ「見てみいや高知の統計」を開設し、インターネットによる統計情報の提供を行っております。

最新の人口や毎月の主要統計指標、各統計調査の結果などを公表しておりますので、ぜひご利用ください。

ご意見・ご要望もお待ちしております。



ホームページアドレス

<http://www.pref.kochi.jp/~toukei/>

E-mail 120501@ken.pref.kochi.lg.jp