

# 令和2年度 県内市町村普通会計決算の状況

＜令和2年度全国市町村普通会計決算の数値は、総務省速報数値であり、今後変動する場合があります。＞

令和3年11月19日  
高知県総務部市町村振興課



## 目次

1	決算規模	1
2	決算収支の状況	2
	○各市町村別決算収支の状況	2
3	財政構造	3
	○経常収支比率・実質公債費比率の推移	4
4	歳入の状況	5
5	歳出の状況	10
	○性質別決算の状況	
6	積立金現在高の状況	14
7	地方債現在高の状況	16
	【参考】	
	○各種財政指標市町村別一覧表	17
	○財政指標等の説明	19

※本資料の図表中の数値については、表示単位未満四捨五入の関係で、合計が一致しない場合がある。

## 1 決算規模

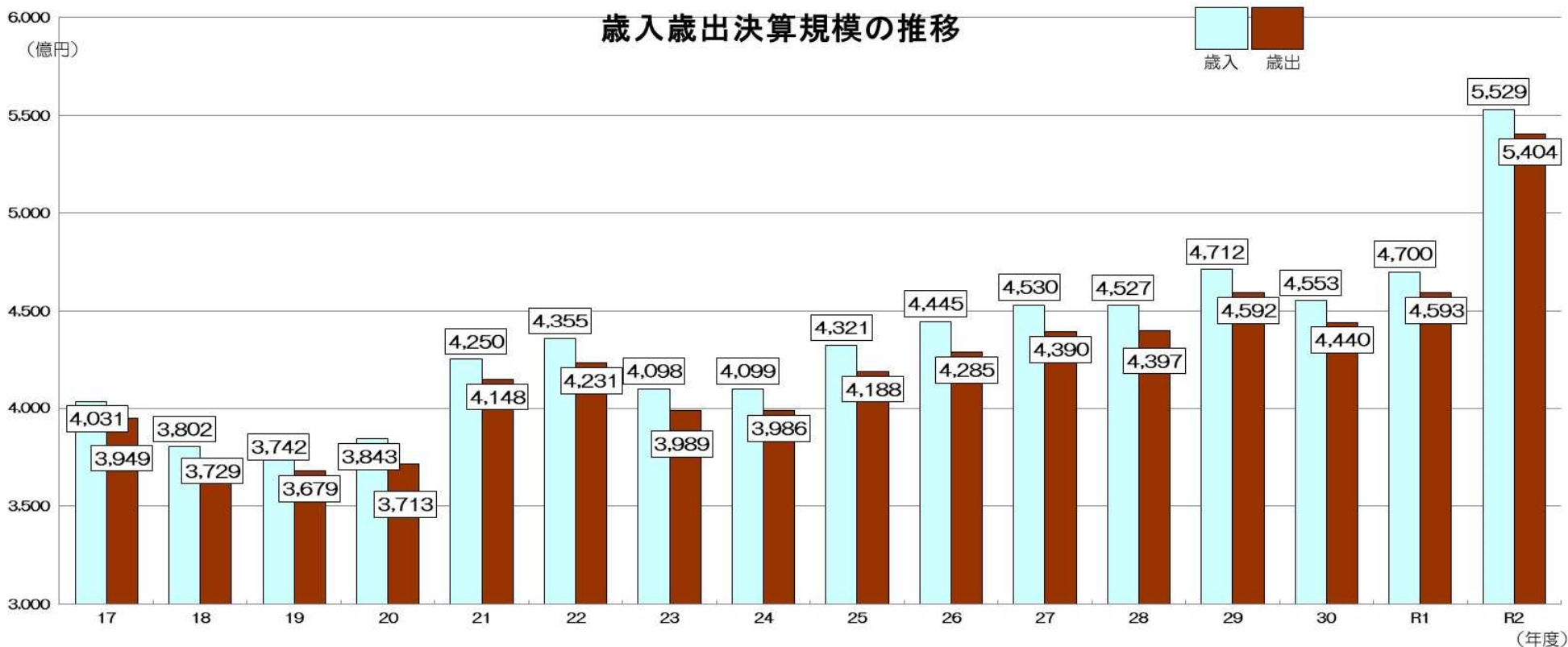
令和2年度における県内市町村の普通会計歳入歳出決算規模は、前年度と比べて歳入・歳出ともに大幅に増となっており、歳入、歳出いずれも過去最大の規模となっている。

### (1) 歳入総額: 5,529.4億円(前年度比+829.8億円、+17.7%)

主な増加要因は、新型コロナウイルス感染症対応地方創生臨時交付金や特別定額給付金給付事業費・事務費補助金などの新型コロナウイルス感染症対策にかかる国庫支出金の増などである。

### (2) 歳出総額: 5,404.2億円(前年度比+811.4億円、+17.7%)

主な増加要因は、特別定額給付金給付事業の増や新型コロナウイルス感染症対策にかかる各種補助金、給付金事業の増などである。



## 2 決算収支の状況

(1)形式収支:125.1億円(前年度比+18.4億円、+17.2%)

(3)単年度収支:10.0億円(前年度比+8.9億円)

(2)実質収支:64.0億円(前年度比+10.0億円、+18.4%)

(4)実質単年度収支:33.6億円(前年度比+48.4億円)

当該年度に属すべき収入と支出の実質的な差額を意味する実質収支が赤字の団体は、該当なしとなっている。

### 各市町村別決算収支の状況

(単位:千円、%)

	歳入総額		歳出総額		歳入歳出差引		翌年度に繰り越すべき財源		実質収支			R1実質収支		単年度収支			積立金		繰上償還金		積立金取崩し額		実質単年度収支		
	A	増減率	B	増減率	C=A-B	増減率	D	増減率	E=C-D	増減額	増減率	F	G=E-F	増減率	H	増減率	I	増減率	J	増減率	K=G+H+I-J	増減額	増減率		
高知市	183,971,577	15.6	182,236,645	15.5	1,734,932	30.6	1,189,786	29.0	545,146	139,532	34.4	405,614	139,532	302.8	254	▲ 89.2	4,377	2,401.1	0	▲ 100.0	144,163	510,463	139.4		
室戸市	15,720,120	4.2	15,148,433	3.3	571,687	35.0	164,298	▲ 41.1	407,389	262,728	181.6	144,661	262,728	710.4	2,231	14.2	0	0	▲ 100.0	264,959	606,047	177.7			
安芸市	18,458,334	23.0	17,667,614	21.5	790,720	69.2	562,654	285.3	228,066	▲ 93,127	▲ 29.0	321,193	▲ 93,127	▲ 178.7	1,645	5.9	305,249	5.4	0	213,767	▲ 195,787	▲ 47.8			
南国市	31,331,857	38.9	30,552,116	39.6	779,741	14.6	241,494	▲ 24.7	538,247	178,097	49.5	360,150	178,097	142.9	608	▲ 91.1	0	200,000	▲ 33.3	▲ 21,295	687,158	97.0			
土佐市	17,069,351	▲ 6.1	16,776,921	▲ 6.2	292,430	1.6	168,406	▲ 21.9	124,024	52,074	72.4	71,950	52,074	273.0	1,274	6.7	590,905	皆増	▲ 100.0	644,253	903,157	348.8			
須崎市	18,293,542	15.8	17,992,776	18.0	300,766	▲ 45.5	14,923	▲ 70.3	285,843	▲ 215,964	▲ 43.0	501,807	▲ 215,964	▲ 197.6	332	▲ 32.9	0	0	0	▲ 215,632	▲ 143,558	▲ 199.2			
宿毛市	20,661,816	40.7	19,926,435	41.1	735,381	29.7	411,564	89.2	323,817	▲ 25,593	▲ 7.3	349,410	▲ 25,593	▲ 107.3	1,881	7.4	0	270,000	▲ 32.5	▲ 293,712	▲ 245,268	▲ 506.3			
土佐清水市	12,486,723	29.1	12,260,038	28.4	226,685	79.9	75,828	457.7	150,857	38,474	34.2	112,383	38,474	81.8	57,092	23.8	0	0	▲ 100.0	95,566	118,302	520.3			
四万十市	27,694,046	28.1	27,045,992	27.1	648,054	93.9	255,235	76.7	392,819	202,970	106.9	189,849	202,970	10.2	1,177	▲ 0.1	0	0	0	204,147	18,835	10.2			
香南市	24,164,261	11.2	23,378,637	9.7	785,624	85.4	457,784	72.3	327,840	169,811	107.5	158,029	169,811	263.6	81,324	▲ 42.2	0	0	0	251,135	37,985	17.8			
香美市	20,199,316	15.8	19,849,965	16.5	349,351	▲ 12.5	188,506	▲ 39.2	160,845	71,531	80.1	89,314	71,531	1,778.7	11,932	92.0	0	0	▲ 100.0	83,463	441,509	123.3			
東洋町	3,473,107	15.5	3,445,962	16.7	27,145	▲ 48.4	11,016	▲ 72.5	16,129	3,588	28.6	12,541	3,588	▲ 52.8	7,100	▲ 29.7	0	0	0	10,688	▲ 7,010	▲ 39.6			
奈半利町	3,570,351	▲ 20.2	3,474,596	▲ 20.1	95,755	▲ 26.4	62,711	▲ 32.4	33,044	▲ 4,243	▲ 11.4	37,287	▲ 4,243	89.3	228,027	158.2	0	0	0	223,784	175,205	360.7			
田野町	4,212,598	48.1	4,099,555	49.6	113,043	6.9	59,823	6.6	53,220	3,605	7.3	49,615	3,605	▲ 77.5	4,101	3,843.3	0	0	0	7,706	▲ 8,440	▲ 52.3			
安田町	4,539,645	4.2	4,432,396	3.6	107,249	38.6	60,652	83.3	46,597	2,311	5.2	44,286	2,311	138.0	22,938	0.1	0	0	85,000	▲ 25.4	▲ 59,751	30,371	33.7		
北川村	2,391,888	▲ 0.8	2,347,358	2.6	44,530	▲ 63.5	25,170	▲ 18.8	19,360	▲ 71,507	▲ 78.7	90,867	▲ 71,507	6.5	3,406	▲ 15.1	18,900	209.8	0	▲ 100.0	▲ 49,201	89,144	64.4		
馬路村	2,818,914	17.9	2,690,021	21.5	128,893	▲ 27.4	41,667	▲ 38.5	87,226	▲ 22,469	▲ 20.5	109,695	▲ 22,469	▲ 320.3	27	22.7	0	0	30,000	▲ 45.5	▲ 52,442	▲ 7,664	▲ 17.1		
芸西村	6,001,262	37.4	5,808,117	37.2	193,145	43.8	58,645	21.4	134,500	48,535	56.5	85,965	48,535	▲ 29.2	143,455	35,498.8	0	0	0	0	191,990	123,071	178.6		
本山町	5,358,982	6.0	5,171,430	4.5	187,552	81.6	160,922	663.6	26,630	▲ 55,566	▲ 67.6	82,196	▲ 55,566	67.3	100	0.0	0	0	100,000	皆増	▲ 155,466	14,519	8.5		
大豊町	7,095,444	▲ 2.0	6,679,054	▲ 1.2	416,390	▲ 12.7	223,473	▲ 39.0	192,917	82,165	74.2	110,752	82,165	499.6	2,743	▲ 99.3	0	0	0	▲ 100.0	84,908	69,270	443.0		
土佐町	5,534,651	10.4	5,428,354	14.2	106,297	▲ 58.9	55,770	▲ 74.3	50,527	8,904	21.4	41,623	8,904	579.0	330,001	790.3	0	0	200,000	▲ 33.3	138,905	403,698	152.5		
大川村	1,544,778	▲ 4.1	1,476,073	▲ 3.4	68,705	▲ 16.6	7,252	97.7	61,113	▲ 17,403	▲ 22.2	78,516	▲ 17,403	▲ 193.6	17,447	106.9	0	0	36,919	▲ 32.0	▲ 36,875	▲ 9,614	▲ 35.3		
いの町	17,972,486	13.0	17,685,380	13.8	287,106	▲ 21.0	97,205	▲ 30.4	189,901	▲ 33,928	▲ 15.2	223,829	▲ 33,928	▲ 357.8	5,805	19.4	0	0	0	▲ 100.0	▲ 28,123	421,853	93.8		
仁淀川町	8,287,831	21.9	7,769,078	22.4	518,753	▲ 14.7	152,339	41.7	366,414	21,658	6.3	344,756	21,658	▲ 69.2	2,120	▲ 6.9	422,742	250.2	58,587	585.8	387,933	203,085	109.9		
中土佐町	11,407,784	55.8	10,854,586	60.0	553,198	2.7	111,110	▲ 42.1	442,088	95,338	27.5	346,750	95,338	91.7	5,742	▲ 28.4	0	0	352,202	7.9	▲ 251,122	17,626	6.6		
佐川町	9,569,499	35.6	9,226,897	35.2	342,602	48.0	114,744	▲ 8.1	227,858	121,300	113.8	106,558	121,300	18.0	5,932	▲ 16.2	0	0	0	▲ 100.0	127,332	97,931	326.4		
越知町	5,691,091	19.5	5,662,819	19.1	28,272	297.6	26,859	361.0	1,413	128	10.0	1,285	128	▲ 83.8	982	64.5	0	0	14,000	▲ 78.1	▲ 12,890	49,725	79.4		
橋原町	8,368,487	20.5	8,288,737	21.5	79,750	▲ 37.1	49,121	▲ 42.6	30,629	▲ 10,605	▲ 25.7	41,234	▲ 10,605	8.1	227,371	732.4	321,236	48.7	0	▲ 100.0	538,002	404,985	304.5		
日高村	5,366,115	8.2	4,785,640	4.2	580,475	58.8	546,456	66.0	34,019	▲ 2,360	▲ 6.5	36,379	▲ 2,360	17.1	15,872	▲ 1.9	88,995	皆増	0	0	102,507	89,176	668.9		
津野町	8,166,355	22.5	7,875,717	21.6	290,638	51.6	101,487	86.7	189,151	51,842	37.8	137,309	51,842	160.6	4,478	▲ 38.9	597,553	▲ 29.5	0	0	653,873	▲ 115,906	▲ 15.1		
四万十町	20,799,997	19.2	20,251,117	20.3	548,880	▲ 10.3	153,702	15.6	395,178	▲ 83,993	▲ 17.5	479,171	▲ 83,993	▲ 183.6	7,933	▲ 82.2	216,337	17.3	0	0	140,277	▲ 218,353	▲ 60.9		
大月町	6,688,669	11.3	6,583,578	14.2	105,091	▲ 57.0	68,386	▲ 63.6	36,705	▲ 20,112	▲ 35.4	56,817	▲ 20,112	48.1	29,820	▲ 39.5	0	0	▲ 100.0	9,708	299,136	103.4			
三原村	2,311,812	▲ 15.8	2,268,339	▲ 16.3	43,473	21.6	14,880	▲ 52.7	28,593	24,295	565.3	4,298	24,295	374.6	4,253	76.9	0	0	85,000	▲ 2.2	▲ 56,452	36,891	39.5		
黒潮町	11,713,994	20.9	11,283,828	18.9	430,366	118.3	176,341	864.9	254,025	75,177	42.0	178,848	75,177	▲ 44.1	1,205	▲ 26.3	0	0	0	0	76,382	▲ 59,749	▲ 43.9		
市計	390,050,943	17.9	382,835,572	17.7	7,215,371	29.1	3,730,478	29.3	3,484,893	780,533	28.9	2,704,360	780,533	1,312.0	159,750	▲ 24.0	900,531	93.2	470,000	▲ 76.3	1,370,814	2,738,843	200.2		
町村計	162,885,740	17.1	157,588,432	17.6	5,297,308	4.1	2,380,071	▲ 0.3	2,917,237	216,660	8.0	2,700,577	216,660	26.2	1,070,858	43.7	1,665,763	18.6	961,708	▲ 60.4	1,991,573	2,098,410	1,964.1		
市町村計	552,936,683	17.7	540,424,004	17.7	12,512,679	17.2	6,110,549	15.9	6,402,130	997,193	18.4	5,404,937	997,193	828.9	1,230,608	28.8	2,566,294	37.2	1,431,708	▲ 67.5	3,362,387	4,837,253	328.0		

(注)「R1実質収支」は前年度報告数値を計上している。前年度報告数値に誤りがあった場合は、正しい実質収支の額を用いて「単年度収支」を算出しているため計算が一致しない場合がある。

### 3 財政構造

#### (1) 経常収支比率: 92.4% (前年度比▲2.0%)

分子となる「経常経費充当一般財源等」は、会計年度任用職員制度の開始により人件費が増加したものの、物件費、扶助費などが減少したことから、前年度より1.3億円減少(前年度比▲0.1%)の微減となった。一方で、分母となる「経常一般財源等」は、臨時財政対策債が減少したものの、普通交付税や地方消費税交付金が増加したことにより、前年度より48.4億円増加(前年度比+2.1%)した。その結果、経常収支比率は前年度から2.0%改善し92.4%となった。

#### (2) 財政力指数: 0.26 (変動なし)

財政力指数は、0.26(3か年・単純平均)で、前年度から変動なしとなった。

#### (3) 実質公債費比率: 10.1% (前年度比▲0.3%)

普通交付税の増加等による標準財政規模の増加、繰上償還の実施等による公債費の減少により、実質公債費比率は前年度より0.3%低下し、10.1%となった。

一方で、地方債を発行する際に県の許可が必要となる実質公債費比率が18.0%以上の団体は、前年度に引き続き土佐清水市が該当となった。

### 決算収支の状況

(単位: 百万円<全国は億円>、%)

区 分	令和2年度			令和元年度			全国(通常収支分)		
	増減額	増減率		増減額	増減率		増減額	増減率	
歳入総額 A	552,937	82,976	17.7	469,961	14,649	3.2	764,371	166,081	27.8
歳出総額 B	540,424	81,139	17.7	459,285	15,254	3.4	743,104	162,364	28.0
歳入歳出差引 C(A-B)	12,513	1,836	17.2	10,676	▲606	▲5.4	21,267	3,717	21.2
繰り越すべき財源 D	6,111	839	15.9	5,271	▲713	▲11.9			
実質収支 E(C-D)	6,402	997	18.4	5,405	107	2.0	16,004	2,786	21.1
単年度収支 F	997	890	828.9	107	807	115.4	2,780	2,531	1,016.5
財政調整基金積立額 G	1,231	275	28.8	955	▲137	▲12.5			
繰上償還額 H	2,566	696	37.2	1,871	▲369	▲16.5			
財政調整基金取崩額 I	1,432	▲2,976	▲67.5	4,408	830	23.2			
実質単年度収支 (F+G+H-I)	3,362	4,837	328.0	▲1,475	▲529	▲55.9	2,004	3,943	203.4

(注) 全国のうち、実質収支、単年度収支、実質単年度収支は、通常収支分のみデータがないため、東日本大震災分を含めている。

### 財政指数の状況

(単位: %<財政力指数を除く>、ポイント)

	令和2年度		令和元年度		全国			
	増減		増減		R2	増減	R1	増減
経常収支比率	92.4	▲2.0	94.4	0.0	93.1	▲0.5	93.6	0.6
人件費	26.5	2.4	24.1	▲0.4				
物件費	11.5	▲1.1	12.6	0.2				
維持補修費	0.9	▲0.1	1.0	▲0.1				
扶助費	10.4	▲1.9	12.3	0.0				
補助費等	10.0	0.1	9.9	0.2				
公債費	19.8	▲0.9	20.7	0.0				
繰上金等	13.3	▲0.7	13.9	0.2				
財政力指数	0.26	0.00	0.26	0.00	0.51	0.00	0.51	0.00
実質公債費比率	10.1	▲0.3	10.4	▲0.2	5.7	▲0.1	5.8	▲0.3

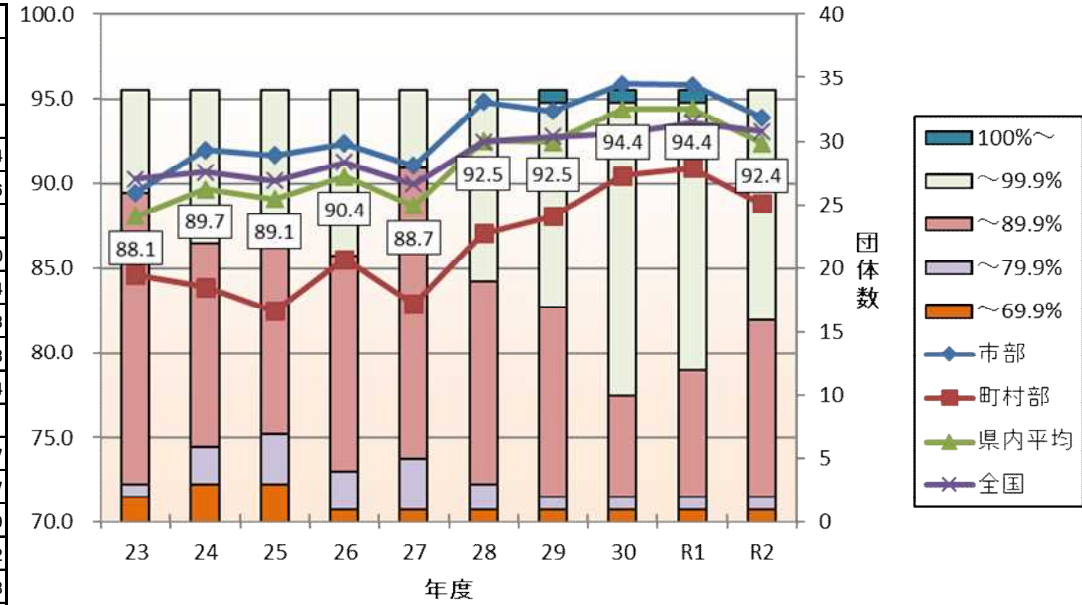
(注) 比率は加重平均、財政力指数は単純平均。

# 市町村別経常収支比率・実質公債費比率の推移

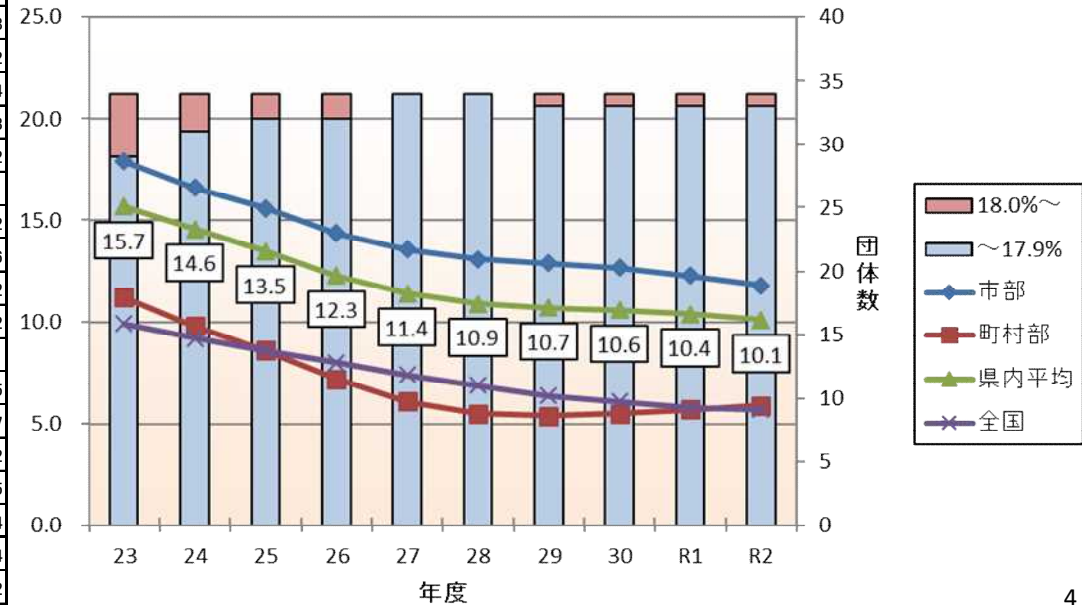
(単位: %、ポイント)

市町村名	経常収支比率						実質公債費比率(3か年平均)					
	令和2年度			令和元年度			令和2年度		令和元年度			
	増減	うち人件費充当		増減	うち人件費充当		増減	増減	増減	増減	増減	増減
高知市	96.3	▲1.4	25.0	3.4	97.8	▲0.6	21.6	▲0.7	13.6	▲0.6	14.2	▲0.4
室戸市	95.1	▲2.1	30.4	3.0	97.2	1.0	27.4	▲1.3	10.2	▲0.2	10.4	▲0.6
安芸市	84.8	▲3.0	26.3	▲0.3	87.8	▲0.3	26.6	▲0.7	6.7	▲0.7	7.4	▲0.1
南国市	87.5	▲7.2	24.6	▲2.9	94.7	3.3	27.5	0.0	7.3	0.1	7.2	0.0
土佐市	89.3	▲3.3	28.6	0.4	92.6	1.3	28.2	2.0	12.0	▲0.7	12.7	0.4
須崎市	94.8	1.7	23.8	1.2	93.1	▲0.2	22.6	▲0.6	14.9	▲1.1	16.0	▲1.3
宿毛市	92.9	▲1.5	28.0	2.8	94.4	0.7	25.2	0.2	12.2	▲0.8	13.0	▲0.3
土佐清水市	95.2	▲0.8	30.9	3.6	96.0	▲0.8	27.3	▲2.0	18.5	▲0.3	18.8	▲0.4
四万十市	90.6	▲1.2	26.8	3.2	91.8	▲2.9	23.6	▲1.8	10.1	▲0.9	11.0	▲0.1
香南市	90.0	▲0.8	33.5	5.3	90.8	1.9	28.2	0.6	4.6	▲0.7	5.3	▲1.7
香美市	98.8	▲2.1	32.4	4.2	100.9	▲0.6	28.2	0.3	9.9	0.2	9.7	0.7
東洋町	93.3	▲3.7	24.8	1.1	97.0	▲0.6	23.7	▲3.2	12.7	0.1	12.6	0.9
奈半利町	88.0	2.6	26.6	0.6	85.4	3.8	26.0	2.7	1.0	▲0.2	1.2	▲0.2
田野町	88.2	0.5	24.9	2.3	87.8	3.9	22.6	1.4	2.7	0.4	2.3	0.8
安田町	96.4	2.0	31.1	2.9	94.4	3.0	28.2	▲0.2	6.4	0.7	5.7	1.4
北川村	89.7	2.1	36.0	1.4	87.6	1.8	34.6	2.3	▲4.7	0.2	▲4.9	▲0.1
馬路村	89.5	▲7.7	31.2	▲1.2	97.2	▲0.6	32.4	▲0.2	8.9	0.6	8.3	1.2
芸西村	88.4	▲1.1	27.6	4.3	89.4	3.0	23.3	0.7	7.6	0.1	7.5	0.0
本山町	96.3	▲2.1	26.5	▲0.3	98.4	6.4	26.8	1.0	9.0	1.1	7.9	0.8
大豊町	65.8	▲1.7	20.9	▲0.8	67.6	▲1.9	21.7	▲0.1	2.4	0.4	2.0	▲0.2
土佐町	83.4	▲6.4	25.4	0.1	89.9	1.3	25.3	0.7	7.6	0.1	7.5	0.4
大川村	94.8	0.4	32.2	3.1	94.4	▲1.9	29.1	1.2	11.3	1.5	9.8	1.3
いの町	92.2	▲3.1	25.6	2.9	95.3	▲0.7	22.7	▲0.8	8.7	0.0	8.7	▲0.2
仁淀川町	84.7	▲1.9	24.0	▲1.4	86.6	0.1	25.4	▲0.3	1.4	0.1	1.3	▲0.1
中土佐町	90.7	▲3.9	26.1	0.5	94.6	0.3	25.6	▲0.9	11.0	1.0	10.0	2.2
佐川町	87.8	▲4.6	24.4	1.8	92.4	▲7.1	22.6	▲1.1	3.5	▲0.4	3.9	▲0.6
越知町	97.4	0.5	33.0	3.3	96.9	0.8	29.7	▲0.1	8.1	0.4	7.7	0.2
構原町	88.9	1.4	22.5	3.4	87.6	▲0.2	19.1	0.6	4.0	▲0.2	4.2	▲0.2
日高村	85.7	▲2.5	26.3	1.6	88.2	▲3.4	24.7	▲0.3	8.6	▲0.1	8.7	▲0.1
津野町	74.9	▲0.6	24.9	4.9	75.5	1.1	20.0	▲0.2	▲7.8	0.4	▲8.2	▲0.5
四万十町	89.6	▲3.3	24.9	2.4	92.9	1.1	22.5	0.4	6.0	▲1.2	7.2	▲0.7
大月町	93.7	▲1.8	27.2	0.0	95.5	2.6	27.2	0.1	10.2	1.1	9.1	1.2
三原村	98.3	2.8	32.0	2.9	95.6	2.3	29.1	0.8	9.7	1.2	8.5	1.5
黒潮町	97.1	▲2.8	21.2	▲3.1	99.9	2.4	24.3	▲1.1	9.2	1.6	7.6	0.4
市計	93.9	▲1.9	26.8	2.8	95.8	▲0.1	24.0	▲0.5	11.8	▲0.5	12.3	▲0.4
町村計	88.8	▲2.1	25.6	1.3	91.0	0.5	24.3	▲0.1	5.9	0.2	5.7	0.2
県計	92.4	▲2.0	26.5	2.4	94.4	0.0	24.1	▲0.4	10.1	▲0.3	10.4	▲0.2

## <経常収支比率の推移>



## <実質公債費比率の推移>

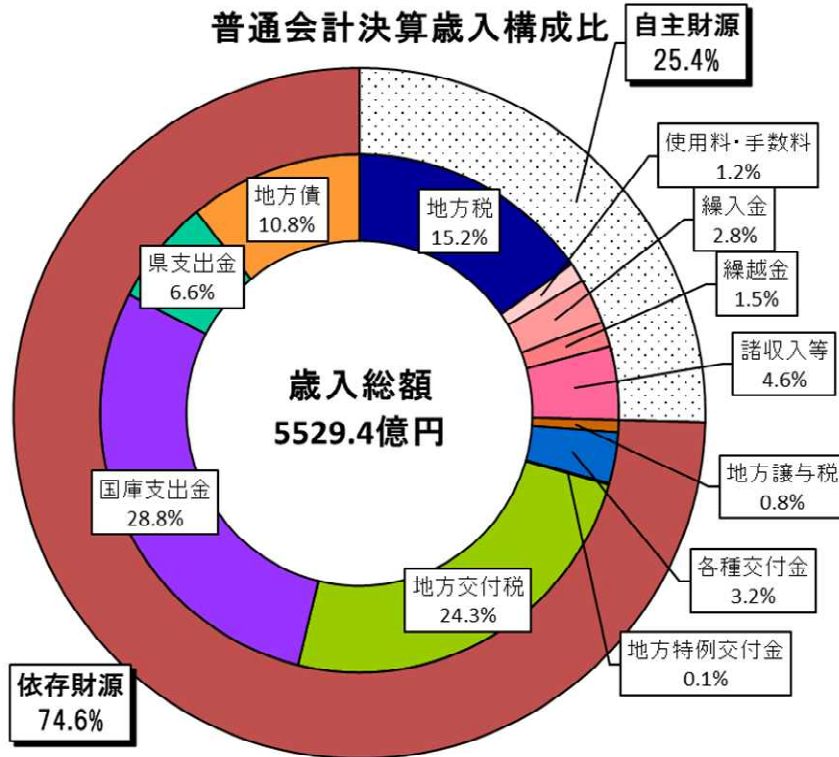


#### 4 歳入の状況

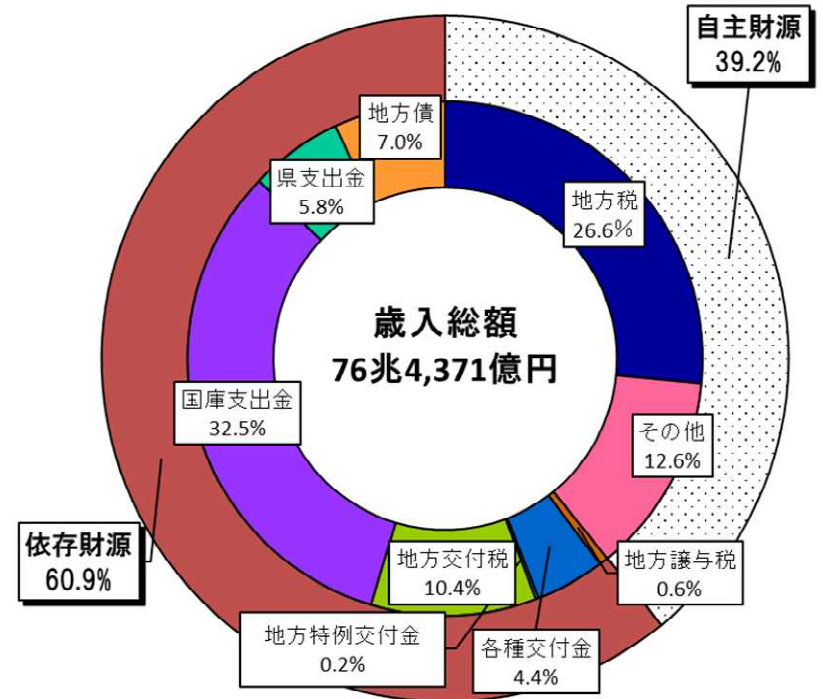
歳入構成比は、市町村税や使用料・手数料など市町村が自主的に収入する自主財源が25.4%、国や県の基準に基づき交付される依存財源が74.6%となっている。地方税の構成割合が低い一方で、地方交付税や地方債の構成割合が大きく、全国と比べると、依存財源の割合が高くなっている。(全国比+13.7%)

なお、令和元年度と比較し、国庫支出金が大幅に増(前年度比874.8億円、+122.1%)となっているが、主な要因は新型コロナウイルス感染症対応にかかる事業費の増によるものである。

令和2年度県内市町村  
普通会計決算歳入構成比



令和2年度全国市町村(通常収支分)  
普通会計決算歳入構成比



# 歳入の状況

(単位:百万円、%)

	令和2年度						令和元年度			
	決算額	構成比	増減額	増減率	全国(通常収支分)		決算額	構成比	増減額	増減率
					構成比	増減率				
地方税 ①	84,310	15.2	▲ 875	▲ 1.0	26.6	▲ 1.0	85,185	18.1	68	0.1
地方譲与税 ②	4,257	0.8	579	15.7	0.6	0.8	3,678	0.8	547	17.5
地方特例交付金等 ③	510	0.1	▲ 1,069	▲ 67.7	0.2	▲ 54.8	1,579	0.3	1,253	384.5
地方交付税 ④	134,570	24.3	2,521	1.9	10.2	▲ 1.9	132,049	28.1	1,405	1.1
各種交付金 ⑤	17,746	3.2	3,370	23.4	4.4	23.1	14,376	3.1	▲ 945	▲ 6.2
使用料・手数料	6,603	1.2	▲ 814	▲ 11.0			7,417	1.6	▲ 715	▲ 8.8
国庫支出金	159,104	28.8	87,479	122.1	32.5	159.4	71,625	15.2	7,001	10.8
県支出金	36,455	6.6	▲ 263	▲ 0.7	5.8	9.9	36,718	7.8	2,934	8.7
繰入金	15,707	2.8	▲ 5,820	▲ 27.0	2.4	▲ 2.4	21,527	4.6	▲ 293	▲ 1.3
うち財政調整基金	1,432	0.3	▲ 2,976	▲ 67.5			4,408	0.9	830	23.2
うち減債基金	938	0.2	▲ 1,688	▲ 64.3			2,626	0.6	911	53.1
繰越金	8,560	1.5	▲ 904	▲ 9.6	2.1	3.9	9,464	2.0	▲ 758	▲ 7.4
地方債	59,823	10.8	▲ 4,173	▲ 6.5	7.0	4.1	63,996	13.6	6,420	11.1
うち臨時財政対策債 ⑥	9,442	1.7	▲ 247	▲ 2.5	1.8	▲ 3.8	9,689	2.1	▲ 2,051	▲ 17.5
その他	25,293	4.6	2,946	13.2			22,347	4.8	▲ 2,270	▲ 9.2
うち寄附金	13,977	2.5	3,794	37.3			10,183	2.2	▲ 1,776	▲ 14.8
歳入合計	552,937	100.0	82,976	17.7	100.0	27.8	469,961	100.0	14,649	3.2
自主財源	140,473	25.4	▲ 5,467	▲ 3.7			145,940	31.1	▲ 3,968	▲ 2.6
依存財源	412,464	74.6	88,443	27.3			324,021	68.9	18,617	6.1
一般財源 ①+②+③+④+⑤	241,392	43.7	4,525	1.9	41.8	0.3	236,867	50.4	2,328	1.0
実質的な地方交付税 ④+⑥	144,013	26.0	2,275	1.6			141,738	30.2	▲ 646	▲ 0.5

(注1)各種交付金は、

令和2年度: 利子割交付金、配当割交付金、株式等譲渡所得割交付金、分離課税所得割交付金、地方消費税交付金、ゴルフ場利用税交付金、特別地方消費税交付金、自動車取得税交付金、軽油引取税交付金、自動車税環境性能割交付金、法人事業税交付金、交通安全対策特別交付金の合計額。

令和元年度: 利子割交付金、配当割交付金、株式等譲渡所得割交付金、分離課税所得割交付金、地方消費税交付金、ゴルフ場利用税交付金、特別地方消費税交付金、自動車取得税交付金、軽油引取税交付金、自動車税環境性能割交付金、交通安全対策特別交付金の合計額。

(注2)国庫支出金には、国有提供施設等所在市町村助成交付金を含む。



市町村別徴収率の状況

4 歳入の状況

(1) 地方税: 843.1億円(前年度比▲8.8億円、▲1.0%)

個人住民税は2.0億円の増(前年度比+0.7%)となったものの、新型コロナウイルスの感染拡大に伴う企業業績の悪化などにより、法人住民税は12.1億円の減(前年度比▲18.1%)となった。

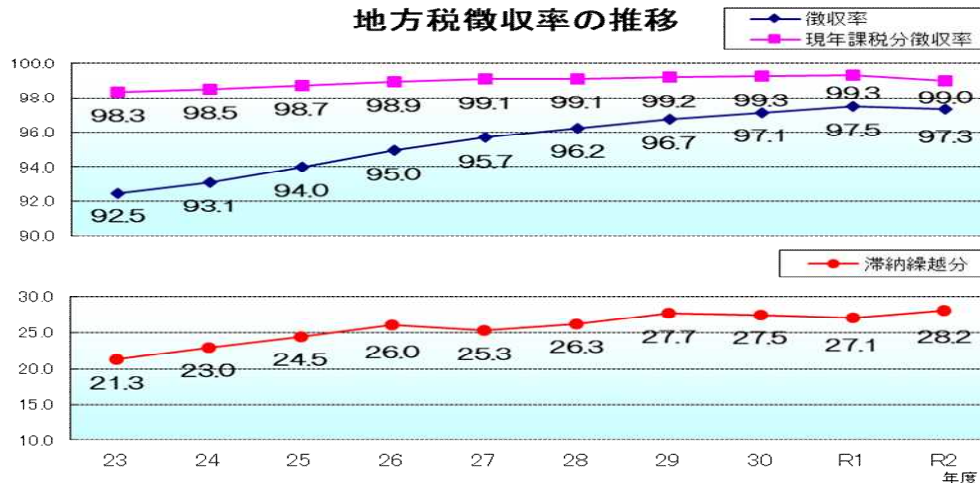
徴収率は、新型コロナウイルスの感染拡大に伴う徴収猶予の影響により、現年課税分は99.0%(前年度比▲0.3%)、全体は97.3%(前年度比▲0.2%)と低下している。

市町村税の状況

(単位: 百万円、%)

	令和2年度			令和元年度	
	決算額	増減額	増減率	決算額	増減率
地方税	84,310	▲ 875	▲ 1.0	85,185	0.4
うち住民税(個人分)	30,931	203	0.7	30,728	0.8
うち住民税(法人分)	5,455	▲ 1,209	▲ 18.1	6,664	0.8
うち固定資産税	39,231	204	0.5	39,027	0.2
うち軽自動車税	2,751	139	5.3	2,613	2.4
うち市町村たばこ税	4,746	▲ 203	▲ 4.1	4,949	▲ 2.1

地方税徴収率の推移



	徴収率 (%)						増減(ポイント)		
	令和2年度			令和元年度			現年分	滞納分	合計
	現年分	滞納分	合計	現年分	滞納分	合計			
高知市	99.0	23.4	97.3	99.5	24.3	97.7	▲ 0.4	▲ 1.0	▲ 0.4
室戸市	99.4	33.3	98.1	99.4	30.8	97.5	▲ 0.0	2.5	0.6
安芸市	99.3	20.7	97.0	99.2	22.7	97.0	0.1	▲ 2.1	0.0
南国市	98.8	40.7	97.6	99.1	36.7	97.8	▲ 0.3	4.0	▲ 0.2
土佐市	99.3	33.2	96.6	99.0	30.4	95.3	0.3	2.8	1.3
須崎市	98.1	18.1	95.3	98.9	15.8	95.8	▲ 0.8	2.3	▲ 0.5
宿毛市	99.2	37.7	97.3	98.9	29.5	96.6	0.3	8.1	0.7
土佐清水市	97.6	30.6	94.5	98.0	21.3	94.8	▲ 0.4	9.3	▲ 0.3
四万十市	98.7	29.7	97.4	99.4	29.6	98.1	▲ 0.7	0.2	▲ 0.7
香南市	99.0	40.5	97.2	98.7	39.7	96.7	0.3	0.8	0.5
香美市	98.9	40.8	97.8	99.1	38.4	98.1	▲ 0.3	2.4	▲ 0.3
東洋町	99.8	44.7	99.2	99.5	19.8	98.4	0.3	24.9	0.8
奈半利町	98.5	18.5	95.2	98.0	21.6	95.7	0.6	▲ 3.1	▲ 0.5
田野町	99.2	32.7	97.7	99.3	23.5	97.5	▲ 0.1	9.2	0.2
安田町	99.3	32.3	97.3	99.3	24.1	96.4	0.1	8.2	0.9
北川村	99.9	43.3	99.5	99.9	29.3	99.1	▲ 0.0	14.0	0.4
馬路村	100.0	31.7	99.7	99.8	2.7	99.5	0.2	29.0	0.2
芸西村	99.4	64.2	98.7	99.1	46.5	97.5	0.3	17.7	1.2
本山町	99.1	21.1	97.1	99.0	13.9	97.0	0.1	7.2	0.1
大豊町	96.9	21.2	95.9	99.5	29.2	98.2	▲ 2.6	▲ 7.9	▲ 2.3
土佐町	99.6	18.4	98.7	99.3	11.2	97.9	0.3	7.3	0.8
大川村	100.0	90.5	99.9	99.1	39.9	98.6	0.9	50.6	1.3
いの町	99.6	52.4	99.4	99.7	39.3	99.5	▲ 0.2	13.0	▲ 0.1
仁淀川町	99.8	37.8	99.3	99.7	34.3	99.0	0.0	3.5	0.3
中土佐町	97.8	29.2	95.8	99.0	31.5	96.5	▲ 1.2	▲ 2.3	▲ 0.7
佐川町	99.3	38.2	99.0	99.9	42.6	99.5	▲ 0.6	▲ 4.4	▲ 0.5
越知町	99.3	25.6	97.8	99.4	28.0	97.9	▲ 0.2	▲ 2.4	▲ 0.1
禰原町	99.8	24.2	98.8	99.9	20.2	98.6	▲ 0.1	4.0	0.2
日高村	98.9	31.8	97.0	99.3	29.9	97.0	▲ 0.3	1.9	0.0
津野町	99.6	26.9	98.4	99.4	35.2	98.3	0.1	▲ 8.3	0.1
四万十町	98.4	29.3	96.8	99.3	24.9	97.4	▲ 0.8	4.4	▲ 0.6
大月町	98.9	38.9	96.5	98.6	34.7	95.8	0.3	4.2	0.7
三原村	99.5	41.8	97.8	98.7	37.1	96.7	0.8	4.7	1.1
黒潮町	99.1	42.5	97.6	99.0	29.7	96.1	0.0	12.9	1.5
市計	98.9	27.5	97.2	99.3	26.8	97.4	▲ 0.4	0.7	▲ 0.2
町村計	99.1	33.8	98.0	99.4	29.7	98.0	▲ 0.3	4.1	0.0
市町村計	99.0	28.2	97.3	99.3	27.1	97.5	▲ 0.3	1.1	▲ 0.2

**(2) 地方譲与税:42.6億円(前年度比+5.8億円、+15.7%)**

主な増加要因は、森林環境譲与税の譲与額が令和元年度から倍増したことによるものである。

**(3) 地方交付税:1,345.7億円(前年度比+25.2億円、+1.9%)**

普通交付税では、地域社会再生事業費の創設や、幼児教育・保育の無償化に伴う社会福祉費の増などによって、基準財政需要額が71.8億円の増(+3.5%)となったこと、税率引き上げ等に伴う地方消費税交付金の増や、森林環境譲与税を前倒しで増額したこと等によって、基準財政収入額が46.7億円の増(+6.0%)となったことにより、27.2億円増加(+2.3%)した。

一方、特別交付税では、他県で平年を大きく上回る大雪となり、除排雪経費が過去最大の算定額となった影響などにより、本県においては2.0億円減少(▲1.2%)した。

**(4) 国庫支出金:1591.0億円(前年度比+874.8億円、+122.1%)**

主な増加要因は新型コロナウイルス感染症対策にかかるものである。具体的には、特別定額給付金給付事業費・事務費補助金709.3億円の増、新型コロナウイルス感染症対応地方創生臨時交付金121.3億円の増、その他新型コロナウイルス感染症対策関係交付金等28.5億円の増などである。

**(5) 県支出金:364.6億円(前年度比▲2.6億円、▲0.7%)**

主な減少要因は、高知県水産加工施設等整備事業費補助金の減などにより、国庫財源を伴わない県単独の補助金が11.3億円の減(▲7.2%)となったためである。

**(6) 繰入金:157.1億円(前年度比▲58.2億円、▲27.0%)**

主な減少要因は、財政調整基金への繰入りの減や奈半利町のふるさと応援基金繰入金の減によるものである。

**(7) 地方債:598.2億円(前年度比▲41.7億円、▲6.5%)**

主な減少要因は、高知市の新庁舎整備などにかかる旧合併特別事業債99.6億円の減(前年度比▲67.6%)、教育・福祉施設等整備事業債34.8億円の減(前年度比▲50.2%)などである。

**基金繰入金の状況**

(単位:百万円、%)

	令和2年度			令和元年度			増減額			増減率		
	市部	町村部	合計	市部	町村部	合計	市部	町村部	合計	市部	町村部	合計
財政調整基金	470	962	1,432	1,980	2,428	4,408	▲1,510	▲1,466	▲2,976	▲76.3	▲60.4	▲67.5
減債基金	116	821	937	1,086	1,540	2,626	▲970	▲719	▲1,689	▲89.3	▲46.7	▲64.3
その他特定目的基金	5,783	7,038	12,821	5,881	8,041	13,922	▲98	▲1,003	▲1,101	▲1.7	▲12.5	▲7.9
合計	6,369	8,821	15,190	8,947	12,009	20,956	▲2,578	▲3,188	▲5,766	▲28.8	▲26.5	▲27.5

(8) 寄附金: 139.8億円(前年度比+37.9億円、+37.3%)

主な増加要因は、ふるさと納税寄附金38.2億円の増(+39.3%)である。(うち奈半利町は4.0億円の減(▲95.5%))

市町村別寄付金額の推移

(単位: 千円、%)

	令和2年度		令和元年度		増減額		増減率	
	寄付金額	うちふるさと納税額	寄付金額	うちふるさと納税額	寄付金額	うちふるさと納税額	寄付金額	うちふるさと納税額
高知市	411,109	393,987	314,046	282,360	97,063	111,627	30.9	39.5
室戸市	1,547,725	1,545,914	1,380,900	1,380,005	166,825	165,909	12.1	12.0
安芸市	185,975	154,675	206,995	197,504	▲ 21,020	▲ 42,829	▲ 10.2	▲ 21.7
南国市	426,248	412,953	294,066	283,557	132,182	129,396	44.9	45.6
土佐市	288,857	286,918	170,701	161,374	118,156	125,544	69.2	77.8
須崎市	2,350,930	2,146,202	1,115,092	1,105,588	1,235,838	1,040,614	110.8	94.1
宿毛市	578,245	568,271	417,871	417,871	160,374	150,400	38.4	36.0
土佐清水市	231,538	231,318	244,745	244,725	▲ 13,207	▲ 13,407	▲ 5.4	▲ 5.5
四万十市	433,054	430,258	410,775	401,698	22,279	28,560	5.4	7.1
香南市	481,692	474,831	456,424	439,878	25,268	34,953	5.5	7.9
香美市	204,926	203,118	261,976	259,376	▲ 57,050	▲ 56,258	▲ 21.8	▲ 21.7
東洋町	96,542	96,542	117,189	116,989	▲ 20,647	▲ 20,447	▲ 17.6	▲ 17.5
奈半利町	19,616	18,666	420,106	417,118	▲ 400,490	▲ 398,452	▲ 95.3	▲ 95.5
田野町	324,779	324,529	229,819	227,669	94,960	96,860	41.3	42.5
安田町	89,531	87,260	125,368	122,319	▲ 35,837	▲ 35,059	▲ 28.6	▲ 28.7
北川村	60,549	59,714	39,107	37,809	21,442	21,905	54.8	57.9
馬路村	164,262	154,203	125,130	117,365	39,132	36,838	31.3	31.4
芸西村	1,989,292	1,984,501	693,590	689,590	1,295,702	1,294,911	186.8	187.8
本山町	13,449	12,243	2,471	2,471	10,978	9,772	444.3	395.5
大豊町	6,080	3,300	12,396	2,887	▲ 6,316	413	▲ 51.0	14.3
土佐町	106,294	98,480	264,110	55,767	▲ 157,816	42,713	▲ 59.8	76.6
大川村	26,351	22,453	25,576	22,156	775	297	3.0	1.3
いの町	203,491	185,120	168,110	163,397	35,381	21,723	21.0	13.3
仁淀川町	26,079	24,098	14,687	12,472	11,392	11,626	77.6	93.2
中土佐町	93,063	92,785	96,786	96,571	▲ 3,723	▲ 3,786	▲ 3.8	▲ 3.9
佐川町	239,091	237,591	177,252	176,892	61,839	60,699	34.9	34.3
越知町	156,961	151,725	196,160	195,560	▲ 39,199	▲ 43,835	▲ 20.0	▲ 22.4
橋原町	22,943	10,311	14,548	5,420	8,395	4,891	57.7	90.2
日高村	173,904	102,504	75,195	75,193	98,709	27,311	131.3	36.3
津野町	22,980	22,880	122,532	22,522	▲ 99,552	358	▲ 81.2	1.6
四万十町	1,471,983	1,466,951	963,699	958,409	508,284	508,542	52.7	53.1
大月町	442,795	438,037	299,645	294,802	143,150	143,235	47.8	48.6
三原村	6,221	6,221	13,016	8,016	▲ 6,795	▲ 1,795	▲ 52.2	▲ 22.4
黒潮町	1,080,486	1,075,676	713,330	713,280	367,156	362,396	51.5	50.8
市計	7,140,299	6,848,445	5,273,591	5,173,936	1,866,708	1,674,509	35.4	32.4
町村計	6,836,742	6,675,790	4,909,822	4,534,674	1,926,920	2,141,116	39.2	47.2
市町村計	13,977,041	13,524,235	10,183,413	9,708,610	3,793,628	3,815,625	37.3	39.3

## 5 歳出の状況

## 性質別決算額一覧表

(単位:百万円、%)

	令和2年度						令和元年度			
	決算額	構成比	増減額	増減率	全国(通常収支分)		決算額	構成比	増減額	増減率
					構成比	増減率				
義務的経費	210,133	38.9	7,046	3.5	39.8	3.8	203,087	44.2	245	0.1
人件費	73,032	13.5	9,175	14.4	13.5	7.0	63,857	13.9	▲ 307	▲ 0.5
うち職員給	45,062	8.3	3,183	7.6	8.7	1.7	41,879	9.1	▲ 28	▲ 0.1
うち退職金	5,526	1.0	▲ 9	▲ 0.2			5,535	1.2	▲ 611	▲ 9.9
扶助費	86,156	15.9	▲ 1,573	▲ 1.8	19.2	3.4	87,729	19.1	671	0.8
公債費	50,945	9.4	▲ 556	▲ 1.1	7.2	▲ 0.9	51,501	11.2	▲ 119	▲ 0.2
投資的経費	90,461	16.7	▲ 4,431	▲ 4.7	10.8	1.4	94,892	20.7	15,572	19.6
普通建設事業費	82,878	15.3	▲ 3,155	▲ 3.7	10.3	1.2	86,033	18.7	12,165	16.5
うち補助事業	36,961	6.8	▲ 1,254	▲ 3.3	4.4	2.5	38,215	8.3	5,067	15.3
うち単独事業	43,650	8.1	▲ 1,890	▲ 4.1	5.6	0.2	45,540	9.9	6,941	18.0
災害復旧事業費	7,582	1.4	▲ 1,277	▲ 14.4	0.5	4.6	8,859	1.9	3,407	62.5
うち補助事業	6,845	1.3	▲ 851	▲ 11.1	0.3	12.5	7,696	1.7	3,875	101.4
うち単独事業	727	0.1	▲ 434	▲ 37.3	0.2	▲ 7.2	1,161	0.3	▲ 470	▲ 28.8
その他	239,830	44.4	78,524	48.7	49.4	69.6	161,306	35.1	▲ 562	▲ 0.3
うち物件費	55,414	10.3	▲ 1,359	▲ 2.4	10.9	5.2	56,773	12.4	2,351	4.3
うち補助費等	118,937	22.0	79,370	200.6	26.0	258.7	39,567	8.6	▲ 791	▲ 2.0
うち積立金	17,114	3.2	2,759	19.2	2.3	13.0	14,355	3.1	▲ 2,650	▲ 15.6
うち繰出金	41,906	7.8	▲ 1,724	▲ 4.0			43,630	9.5	1,305	3.1
歳出合計	540,424	100.0	81,139	17.7	100.0	28.0	459,285	100.0	15,255	3.4

(注1) 補助事業には、受託事業費のうち補助事業費を含む。

(注2) 単独事業には、同級他団体施行事業負担金及び受託事業費のうち単独事業費を含む。

## 【性質別歳出決算の状況】

## (1) 義務的経費:2,101.3億円(前年度比+7.0億円、+3.5%)

主な増加要因は、人件費の増加である。

## ① 人件費:730.3億円(前年度比+91.8億円、+14.4%)

主な増加要因は、会計年度任用職員の制度の開始に伴うものである。

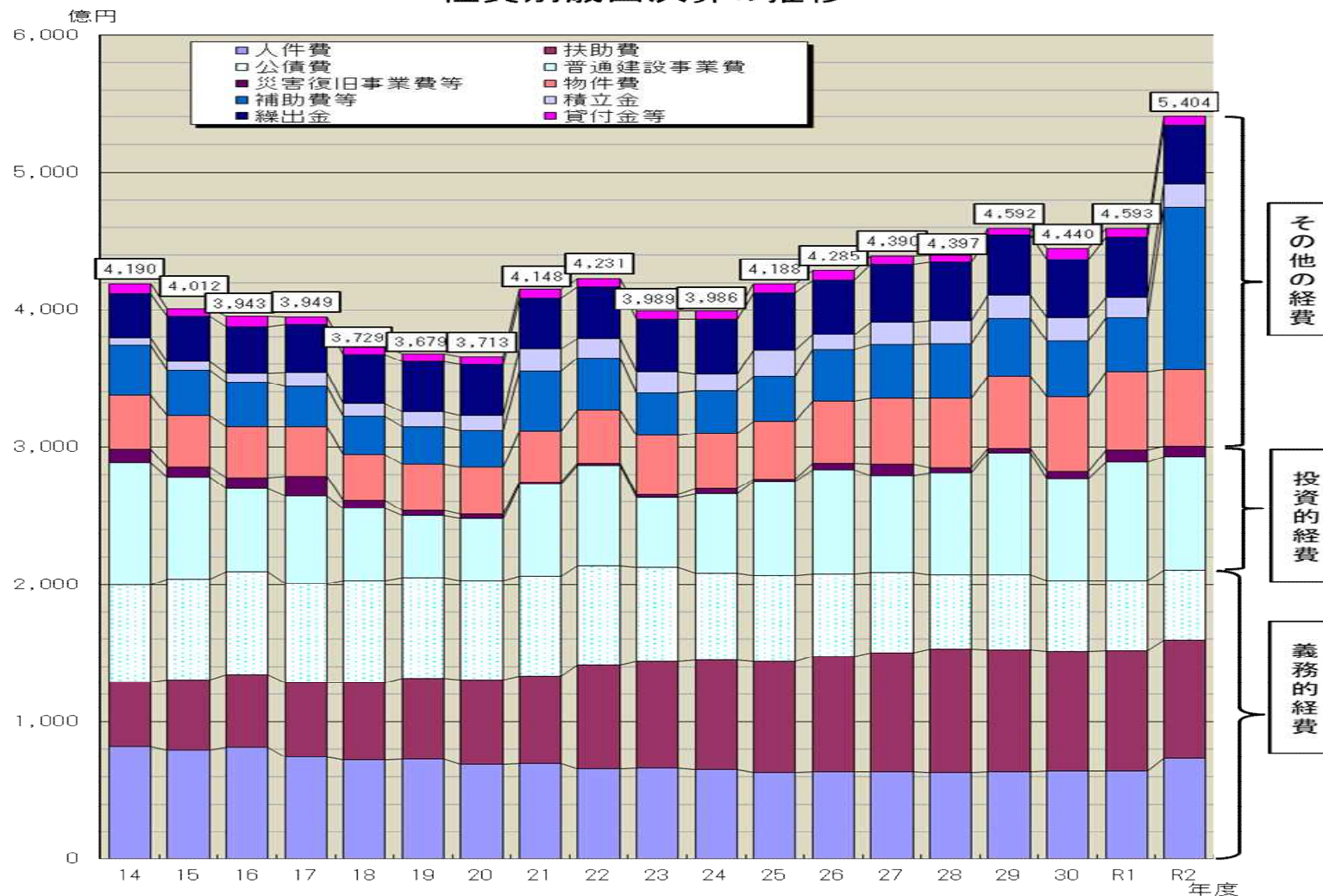
② **扶助費: 861.6億円(前年度比▲15.7億円、▲1.8%)**

主な減少要因は、会計年度任用職員の制度の開始に伴い、児童福祉費に計上していた保育所の臨時職員にかかる費用が人件費に移行したこと等による11.5億円の減(前年度比▲3.4%)によるものである。

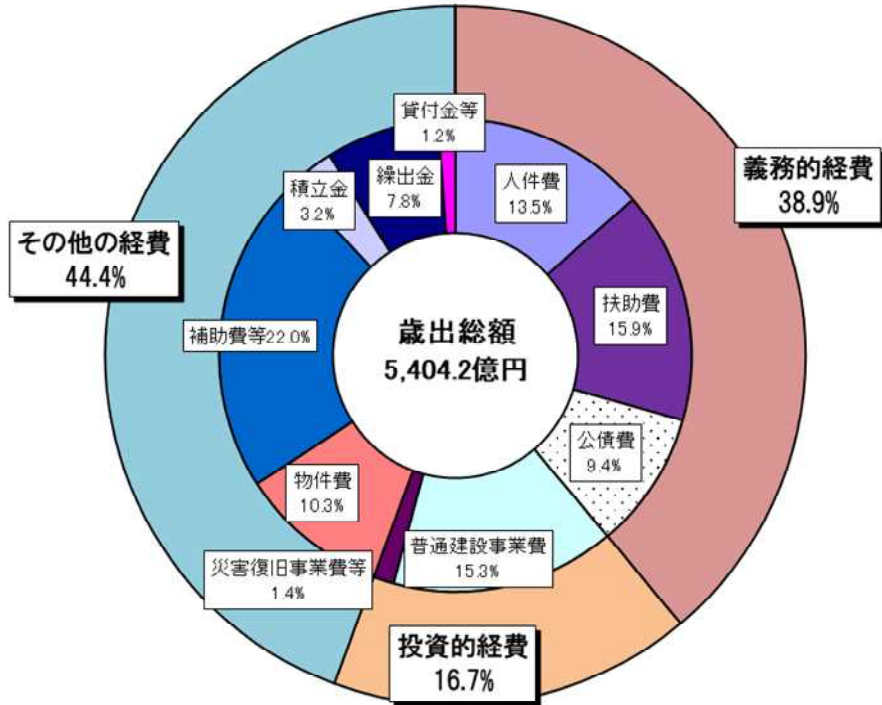
③ **公債費: 509.5億円(前年度比▲5.6億円、▲1.1%)**

主な減少要因は、償還計画の変更により償還期限を延長したことによる償還元金の減や償還完了によるものである。

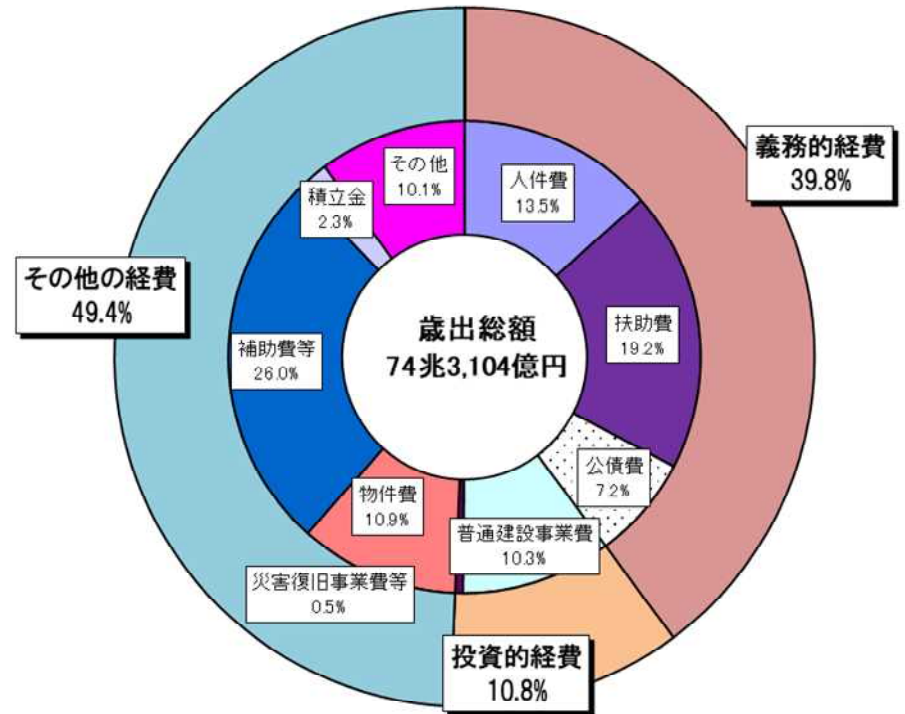
性質別歳出決算の推移



令和2年度県内市町村  
普通会計決算歳出性質別構成比



令和2年度全国市町村(通常収支分)  
普通会計決算歳出性質別構成比



**(2) 投資的経費: 904.6億円(前年度比▲44.3億円、▲4.7%)**

主な減少要因は、普通建設事業費の減である。

**① 普通建設事業費: 828.8億円(前年度比▲31.6億円、▲3.7%)**

普通建設事業費が前年度より増加した団体は19団体(▲5団体)、減少した団体は15団体(+5団体)となっている。

**ア 補助事業費: 369.6億円(前年度比▲12.5億円、▲3.3%)**

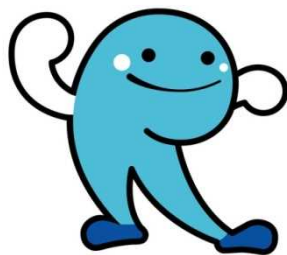
主な減少要因は、土佐市の複合文化施設建設事業及び須崎市の新保育園建設事業の事業完了に伴う費用の減(前年度比▲35.1億円)によるものである。

**イ 単独事業費: 436.5億円(前年度比▲18.9億円、▲4.1%)**

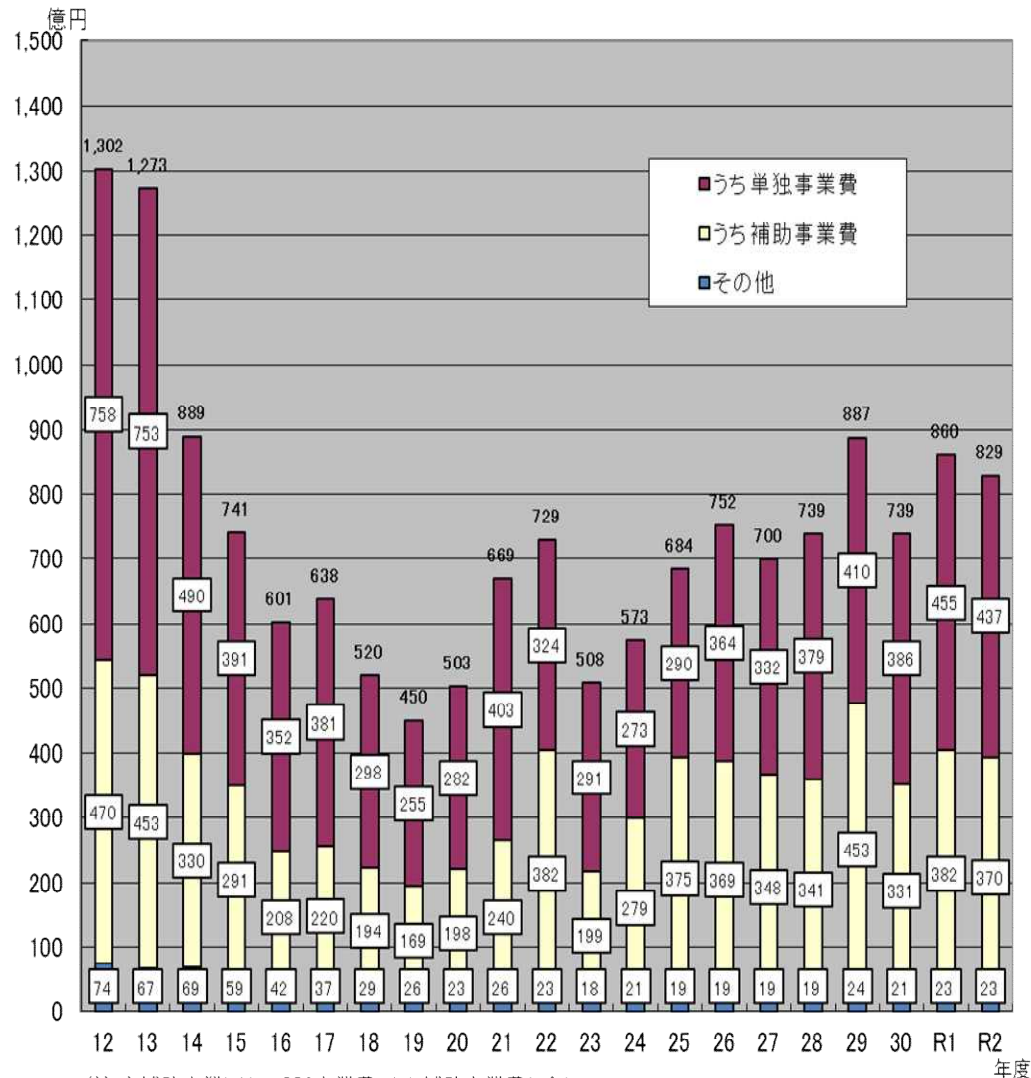
主な減少要因は、高知市の新庁舎建設事業及び土佐市の複合文化施設整備事業の事業完了に伴う費用の減(前年度比▲102.3億円)によるものである。

**② 災害復旧事業費: 75.8億円(前年度比▲12.8億円、▲14.4%)**

主な減少要因は、平成30年7月豪雨被害等にかかる復旧作業の進捗に伴う費用の減によるものである。



普通建設事業費の推移



(注1) 補助事業には、受託事業費のうち補助事業費を含む。

(注2) 単独事業には、同級他団体施行事業負担金及び受託事業費のうち単独事業費を含む。

### **(3)その他の経費:2,398.3億円(前年度比785.2億円、+48.7%)**

主な増加要因は、補助費等の増などである。

#### **①物件費:554.1億円(前年度比▲13.6億円、▲2.4%)**

主な減少要因は、会計年度任用職員の制度の開始に伴い、賃金が廃止されたことに伴う減などである。

#### **②補助費等:1189.4億円(前年度比+793.7億円、+200.6%)**

主な増加要因は、新型コロナウイルス感染症対策に係る各種支援事業や特別定額給付金事業の増などである。

#### **③積立金:171.1億円(前年度比+27.6億円、+19.2%)**

主な増加要因は、ふるさと納税を原資とした基金や事業実施のための基金である特定目的基金積立の増(+21.0億円)である。(うち奈半利町特定目的基金積立▲4.9億円)

#### **④繰出金:419.1億円(前年度比▲17.2億円、▲4.0%)**

主な減少要因は、四万十市、香南市において下水道事業会計が公営企業会計の適用となったことによる減(▲13.4億円)などである。

### **6 積立金現在高の状況:1,694.3億円(前年度比+42.7億円、+2.6%)**

財政調整基金は前年度より15.3億円増加(前年度比+3.3%)、減債基金は16.1億円増加(前年度比+5.3%)、その他特定目的基金が11.3億円増加(前年度比+1.3%)した。

この結果、積立金現在高の総額は、市部で27.9億円増加(前年度比+4.1%)、町村部で14.8億円増加(前年度比+1.5%)、全体では42.7億円増加(前年度比+2.6%)で、4年ぶりの増加となった。

なお、財政調整基金と減債基金を合わせた「財政調整的基金」は、市部で12.7億円増加(前年度比+3.7%)、町村部で18.7億円増加(前年度比+4.4%)、全体では31.4億円増加(前年度比+4.1%)となっており、こちらも4年ぶりの増加となっている。

#### **【市町村別の状況】**

積立金現在高が前年度より増加した団体は23団体(+10団体)、減少した団体は11団体(▲10団体)となっている。

また、標準財政規模に対する積立金現在高の割合である「積立金現在高比率」が、1番低いのは高知市(13.0%)、1番高いのは梶原町(299.0%)となっており、割合が100%を超えているのは、21団体(▲1団体)となっている。



## 積立金現在高の状況

(単位:百万円、%)

	令和2年度			令和元年度			増減額			増減率		
	市部	町村部	合計	市部	町村部	合計	市部	町村部	合計	市部	町村部	合計
財政調整的基金	35,188	44,225	79,413	33,921	42,350	76,271	1,267	1,875	3,142	3.7	4.4	4.1
財政調整基金	22,232	25,231	47,463	21,648	24,287	45,935	584	944	1,528	2.7	3.9	3.3
減債基金	12,956	18,994	31,950	12,273	18,063	30,336	683	931	1,614	5.6	5.2	5.3
その他特定目的基金	36,186	53,834	90,020	34,665	54,225	88,890	1,521	▲391	1,130	4.4	▲0.7	1.3
合計	71,374	98,058	169,433	68,586	96,576	165,161	2,788	1,482	4,272	4.1	1.5	2.6

(注)「令和元年度」欄には、前年度報告数値に変更等があった場合は、調整後の数値を計上している。

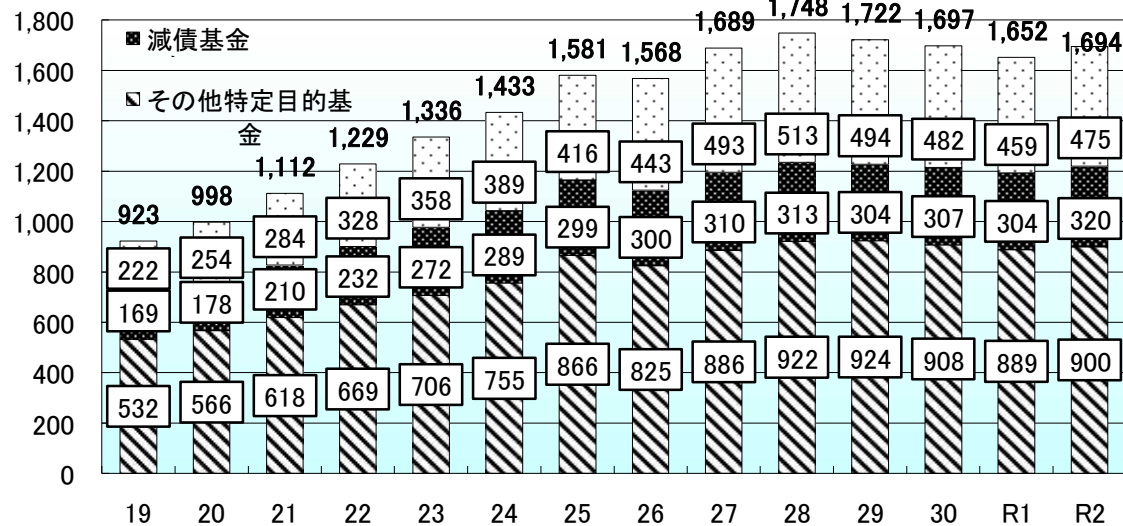
## 市町村別積立金現在高

(単位:千円)

	財政調整的基金			その他特定目的基金	合計	増減額
	財政調整基金	減債基金				
高知市	4,737,571	3,046,368	1,691,203	5,532,068	10,269,639	118,802
室戸市	2,138,671	1,707,768	430,903	2,672,287	4,810,958	894,494
安芸市	3,092,103	1,199,725	1,892,378	4,136,900	7,229,003	▲173,407
南国市	3,228,679	2,426,042	802,637	1,687,930	4,916,609	108,457
土佐市	2,285,041	1,487,631	797,410	2,537,526	4,822,567	111,582
須崎市	1,696,863	330,781	1,366,082	2,863,925	4,560,788	1,525,377
宿毛市	2,107,494	1,905,443	202,051	1,589,723	3,697,217	183,393
土佐清水市	1,095,665	934,197	161,468	656,083	1,751,748	56,099
四万十市	3,512,101	781,089	2,731,012	2,332,320	5,844,421	453,822
香南市	5,748,939	3,816,067	1,932,872	6,065,606	11,814,545	▲488,346
香美市	5,545,081	4,596,715	948,366	6,111,516	11,656,597	▲1,722
東洋町	215,320	121,600	93,720	453,234	668,554	65,414
奈半利町	1,755,339	1,183,135	572,204	2,424,949	4,180,288	20,931
田野町	887,688	346,861	540,827	1,700,245	2,587,933	58,964
安田町	618,218	286,660	331,558	1,361,273	1,979,491	▲278,120
北川村	1,233,547	625,251	608,296	1,698,593	2,932,140	145,235
馬路村	538,951	238,911	300,040	1,136,585	1,675,536	34,809
芸西村	771,424	432,159	339,265	3,636,983	4,408,407	812,815
本山町	1,172,627	592,300	580,327	1,792,184	2,964,811	32,564
大豊町	2,895,546	601,000	2,294,546	2,459,855	5,355,401	879,895
土佐町	1,989,819	1,034,082	955,737	956,379	2,946,198	368,612
大川村	349,707	248,564	101,143	416,897	766,604	21,202
いの町	3,963,600	1,490,552	2,473,048	5,285,722	9,249,322	▲114,434
仁淀川町	2,617,230	917,602	1,699,628	2,707,673	5,324,903	▲479,731
中土佐町	3,591,853	1,987,537	1,604,316	2,518,725	6,110,578	▲555,022
佐川町	3,052,895	2,317,542	735,353	1,475,029	4,527,924	206,981
越知町	1,256,068	574,827	681,241	614,947	1,871,015	31,166
禰原町	1,847,626	864,790	982,836	6,910,449	8,758,075	▲712,942
日高村	788,122	316,346	471,776	859,526	1,647,648	▲66,734
津野町	5,360,288	3,784,684	1,575,604	3,670,389	9,030,677	79,517
四万十町	5,293,426	4,216,131	1,077,295	6,705,093	11,998,519	958,283
大月町	1,249,484	970,779	278,705	692,344	1,941,828	103,042
三原村	1,325,525	1,062,126	263,399	887,441	2,212,966	▲14,413
黒潮町	1,450,240	1,017,084	433,156	3,469,090	4,919,330	▲115,389
市計	35,188,208	22,231,826	12,956,382	36,185,884	71,374,092	2,788,551
町村計	44,224,543	25,230,523	18,994,020	53,833,605	98,058,148	1,482,645
市町村計	79,412,751	47,462,349	31,950,402	90,019,489	169,432,240	4,271,196

## 積立金現在高の状況

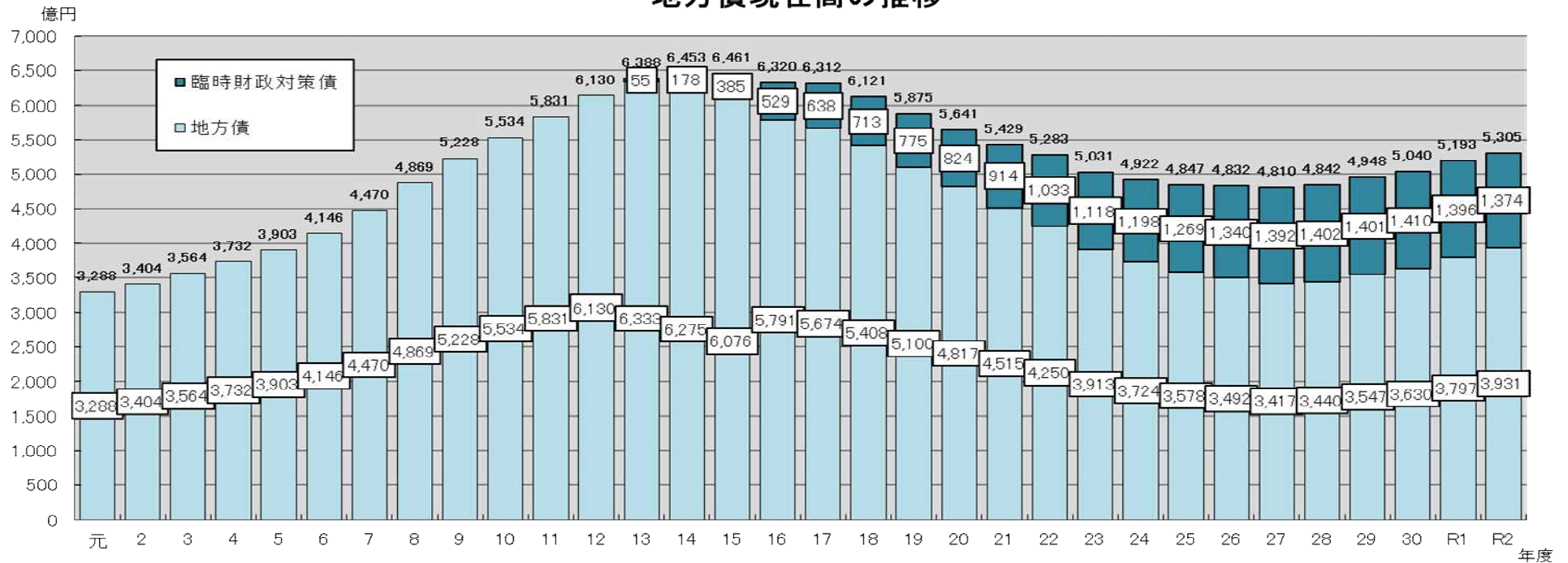
億



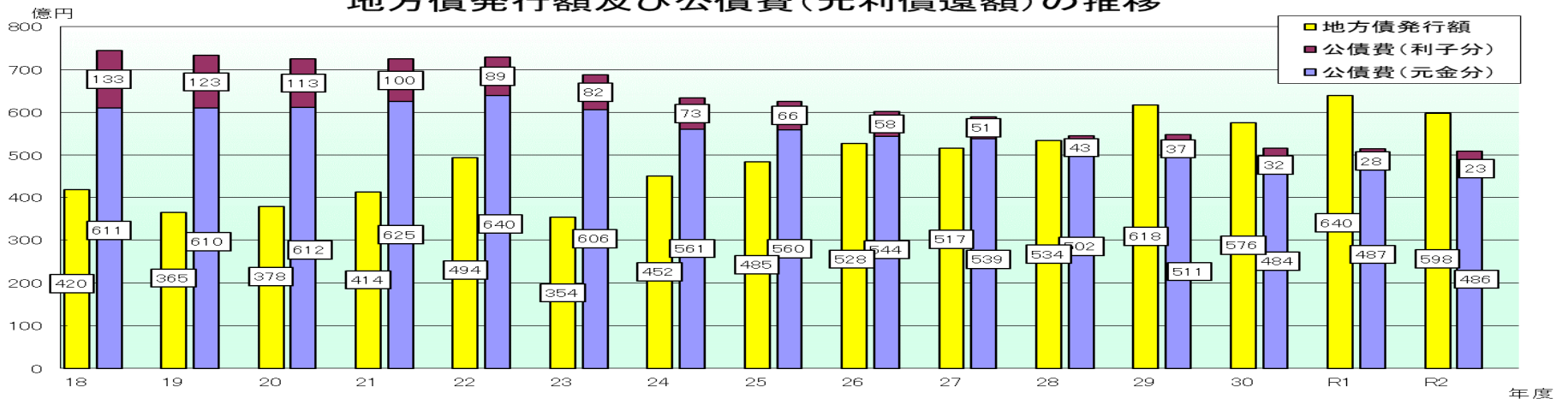
## 7 地方債現在高の状況:5,304.9億円(前年度比+111.9億円、+2.2%)

地方債の元金償還額は、486.3億円となっており、地方債発行額(598.2億円)を下回った。そのため、平成28年度以降5年連続で地方債現在高が増加している。

### 地方債現在高の推移



### 地方債発行額及び公債費(元利償還額)の推移



# 令和2年普通会計決算 各種財政指標市町村別一覧表

標準財政規模(単位:千円)

高知市	78,960,151
室戸市	5,476,284
安芸市	6,604,028
南国市	11,819,217
土佐市	7,777,015
須崎市	7,180,274
宿毛市	6,905,943
土佐清水市	5,283,268
四万十市	12,222,218
香南市	10,959,325
香美市	10,143,882
東洋町	1,729,703
奈半利町	1,706,158
田野町	1,489,021
安田町	1,615,841
北川村	1,184,018
馬路村	995,555
芸西村	1,859,899
本山町	2,358,270
大豊町	3,422,916
土佐町	2,551,950
大川村	675,284
いの町	8,177,579
仁淀川町	4,451,170
中土佐町	3,605,499
佐川町	4,137,407
越知町	2,892,469
梶原町	2,928,700
日高村	2,117,490
津野町	3,759,095
四万十町	8,967,043
大月町	2,804,376
三原村	1,191,352
黒潮町	5,374,664

財政力指数(3か年平均)

1 高知市	0.64	全0.51	
2 南国市	0.63		
3 須崎市	0.42		
4 土佐市	0.39		
5 宿毛市	0.37		
6 いの町	0.36		
7 四万十市	0.35		
8 香南市	0.35		
9 佐川町	0.34		
10 安芸市	0.32		
11 香美市	0.32		
12 日高村	0.29		
13 土佐清水市	0.27		
14 芸西村	0.26		県0.26
15 室戸市	0.23		
16 四万十町	0.23		
17 土佐町	0.21		
18 越知町	0.21		
19 奈半利町	0.20		
20 田野町	0.20		
21 北川村	0.20		
22 黒潮町	0.20		
23 大月町	0.19		
24 本山町	0.17		
25 大豊町	0.17		
26 仁淀川町	0.17		
27 中土佐町	0.17		
28 安田町	0.16		
29 馬路村	0.16		
30 津野町	0.16		
31 東洋町	0.13		
32 大川村	0.13		
33 梶原町	0.13		
34 三原村	0.13		

経常収支比率

1 大豊町	65.8	県92.4
2 津野町	74.9	
3 土佐町	83.4	
4 仁淀川町	84.7	
5 安芸市	84.8	
6 日高村	85.7	
7 南国市	87.5	
8 佐川町	87.8	
9 奈半利町	88.0	
10 田野町	88.2	
11 芸西村	88.4	
12 梶原町	88.9	
13 土佐市	89.3	
14 馬路村	89.5	
15 四万十町	89.6	
16 北川村	89.7	
17 香南市	90.0	
18 四万十市	90.6	
19 中土佐町	90.7	
20 いの町	92.2	全93.1
21 宿毛市	92.9	
22 東洋町	93.3	
23 大月町	93.7	
24 大川村	94.8	
25 須崎市	94.8	
26 室戸市	95.1	
27 土佐清水市	95.2	
28 本山町	96.3	
29 高知市	96.3	
30 安田町	96.4	
31 黒潮町	97.1	
32 越知町	97.4	
33 三原村	98.3	
34 香美市	98.8	

地方債現在高比率

1 芸西村	121.6	県227.4
2 佐川町	126.5	
3 香美市	144.2	
4 香南市	149.2	
5 仁淀川町	159.5	
6 大豊町	163.0	
7 土佐町	173.8	
8 南国市	185.1	
9 津野町	185.4	
10 日高村	185.5	
11 田野町	194.0	
12 北川村	200.1	
13 安芸市	202.4	
14 奈半利町	206.5	
15 四万十町	207.2	
16 四万十市	208.4	
17 大月町	211.5	
18 いの町	212.6	
19 宿毛市	215.0	
20 越知町	216.5	
21 黒潮町	226.9	
22 土佐市	228.4	
23 須崎市	235.8	
24 東洋町	236.7	
25 室戸市	248.5	
26 梶原町	255.4	
27 高知市	266.4	
28 本山町	267.6	
29 馬路村	271.8	
30 安田町	272.8	
31 三原村	283.1	
32 土佐清水市	290.5	
33 大川村	361.3	
34 中土佐町	401.1	

積立金現在高比率

1 梶原町	299.0	県72.6
2 北川村	247.6	
3 奈半利町	245.0	
4 津野町	240.2	
5 芸西村	237.0	
6 三原村	185.8	
7 田野町	173.8	
8 中土佐町	169.5	
9 馬路村	168.3	
10 大豊町	156.5	
11 四万十町	133.8	
12 本山町	125.7	
13 安田町	122.5	
14 仁淀川町	119.6	
15 土佐町	115.4	
16 香美市	114.9	
17 大川村	113.5	
18 いの町	113.1	
19 安芸市	109.5	
20 佐川町	109.4	
21 香南市	107.8	
22 黒潮町	91.5	
23 室戸市	87.9	
24 日高村	77.8	
25 大月町	69.2	
26 越知町	64.7	
27 須崎市	63.5	
28 土佐市	62.0	
29 宿毛市	53.5	
30 四万十市	47.8	
31 南国市	41.6	
32 東洋町	38.7	
33 土佐清水市	33.2	
34 高知市	13.0	

(注1) 県: 県内市町村平均、全: 全国平均(いずれも財政力指数は単純平均、その他の指数は加重平均)

(注2) 実質赤字比率、連結実質赤字比率、実質公債費比率及び将来負担比率は「地方公共団体の財政の健全化に関する法律(平成19年6月22日法律第94号)」に基づき算定されたものである。

# 令和2年普通会計決算 各種財政指標市町村別一覧表

実質公債費比率  
(3か年平均)

1	津野町	▲ 7.8
2	北川村	▲ 4.7
3	奈半利町	1.0
4	仁淀川町	1.4
5	大豊町	2.4
6	田野町	2.7
7	佐川町	3.5
8	梶原町	4.0
9	香南市	4.6
10	四万十町	6.0
11	安田町	6.4
12	安芸市	6.7
13	南国市	7.3
14	芸西村	7.6
15	土佐町	7.6
16	越知町	8.1
17	日高村	8.6
18	いの町	8.7
19	馬路村	8.9
20	本山町	9.0
21	黒潮町	9.2
22	三原村	9.7
23	香美市	9.9
24	四万十市	10.1
25	室戸市	10.2
26	大月町	10.2
27	中土佐町	11.0
28	大川村	11.3
29	土佐市	12.0
30	宿毛市	12.2
31	東洋町	12.7
32	高知市	13.6
33	須崎市	14.9
34	土佐清水市	18.5

全5.7

県10.1

実質赤字比率

1	中土佐町	▲ 12.3
2	大川村	▲ 9.0
3	馬路村	▲ 8.8
4	仁淀川町	▲ 8.2
5	室戸市	▲ 7.4
6	芸西村	▲ 7.2
7	大豊町	▲ 5.6
8	佐川町	▲ 5.5
9	津野町	▲ 5.0
10	黒潮町	▲ 4.7
11	宿毛市	▲ 4.7
12	南国市	▲ 4.6
13	四万十町	▲ 4.4
14	須崎市	▲ 4.0
15	田野町	▲ 3.6
16	安芸市	▲ 3.5
17	四万十市	▲ 3.2
18	香南市	▲ 3.0
19	安田町	▲ 2.9
20	土佐清水市	▲ 2.9
21	三原村	▲ 2.4
22	いの町	▲ 2.3
23	土佐町	▲ 2.0
24	奈半利町	▲ 1.9
25	北川村	▲ 1.6
26	日高村	▲ 1.6
27	土佐市	▲ 1.6
28	香美市	▲ 1.6
29	大月町	▲ 1.3
30	本山町	▲ 1.1
31	梶原町	▲ 1.0
32	東洋町	▲ 0.9
33	高知市	▲ 0.7
34	越知町	▲ 0.0

県-2.7

連結実質赤字比率

1	土佐市	▲ 62.6
2	佐川町	▲ 35.0
3	宿毛市	▲ 25.4
4	安芸市	▲ 16.7
5	室戸市	▲ 15.6
6	中土佐町	▲ 15.3
7	須崎市	▲ 14.5
8	高知市	▲ 14.1
9	大月町	▲ 14.1
10	南国市	▲ 13.5
11	いの町	▲ 13.4
12	梶原町	▲ 13.1
13	土佐清水市	▲ 12.8
14	黒潮町	▲ 11.0
15	大川村	▲ 10.3
16	四万十町	▲ 10.2
17	馬路村	▲ 9.8
18	香南市	▲ 9.6
19	芸西村	▲ 9.1
20	仁淀川町	▲ 8.6
21	本山町	▲ 7.9
22	越知町	▲ 7.9
23	大豊町	▲ 6.7
24	四万十市	▲ 6.3
25	香美市	▲ 6.1
26	津野町	▲ 5.9
27	田野町	▲ 3.7
28	三原村	▲ 3.6
29	安田町	▲ 2.9
30	東洋町	▲ 2.5
31	奈半利町	▲ 2.4
32	日高村	▲ 2.4
33	土佐町	▲ 2.1
34	北川村	▲ 1.7

県-14.1

将来負担比率

1	梶原町	▲ 321.4
2	北川村	▲ 312.5
3	津野町	▲ 257.5
4	奈半利町	▲ 228.9
5	芸西村	▲ 176.7
6	大豊町	▲ 146.9
7	田野町	▲ 111.3
8	馬路村	▲ 101.2
9	三原村	▲ 91.6
10	四万十町	▲ 84.6
11	仁淀川町	▲ 80.5
12	香南市	▲ 71.4
13	佐川町	▲ 68.6
14	土佐町	▲ 54.9
15	大川村	▲ 54.2
16	香美市	▲ 53.8
17	日高村	▲ 31.4
18	中土佐町	▲ 30.8
19	黒潮町	▲ 23.8
20	いの町	▲ 20.7
21	室戸市	▲ 8.6
22	安芸市	▲ 3.3
23	安田町	3.3
24	本山町	25.6
25	大月町	31.6
26	越知町	35.5
27	須崎市	60.2
28	東洋町	67.8
29	南国市	70.0
30	土佐市	77.4
31	四万十市	84.1
32	宿毛市	88.3
33	土佐清水市	100.9
34	高知市	172.2

全24.9

県48.3

## (参考)財政指標等の説明

### ○実質収支

歳入決算額から、歳出決算額を単純に差し引いた額(形式収支)から、翌年度への繰越財源(継続費の通時繰越[執行残額]、繰越明許費繰越等に伴い翌年度へ繰り越すべき財源)を差し引いたもの。歳入の中には前年度の実質収支が繰越金として含まれているため、実質収支には過去からの収支の赤字・黒字要素が含まれている。

### ○実質単年度収支

当該年度だけの実質的な収支を把握するための指標で、実質収支から前年度の実質収支を差し引いた額(単年度収支)から、実質的な赤字要素(財政調整基金の取崩し)や黒字要素(財政調整基金積立金、地方債繰上償還)を加減したもの。

$$\begin{aligned} \text{実質単年度収支} &= \text{当該年度実質収支} - \text{前年度実質収支} \\ &\quad + \text{財政調整基金積立額} - \text{地方債繰上償還額} \\ &\quad - \text{財政調整基金取り崩し額} \end{aligned}$$

- ・ 実質収支には前年度以前からの収支の累積が含まれている。
- ・ 前年度からの影響を遮断し、当該年度のみの実質的な収支状況を示したものが実質単年度収支。
- ・ 実質収支が黒字であっても、実質単年度収支が赤字であれば、前年度までの黒字により当該年度が黒字となっていることを示している。この状態が続けば、やがて実質収支も赤字となる。
- ・ 自治体財政の健全性(決算収支の均衡)の判断は、実質収支が黒字か否かを見るだけでなく、実質収支が前年度と比べてどう増減したのか(単年度収支)に加え、それに基金の積立てや取崩し・地方債の繰上償還などを考慮した場合はどうか(実質単年度収支)を併せて見る必要がある。

### ○標準財政規模

地方公共団体の標準的な状態で通常収入されるであろう経常的一般財源の規模を示すもので、標準税収入額などに普通交付税及び臨時財政対策債発行可能額を加算したもの。

### ○経常収支比率

人件費、扶助費、公債費のように毎年度経常的に支出される経費(経常的経費)に充当された一般財源等の額が、地方税、普通交付税を中心とする毎年度経常的に収入される一般財源等(経常一般財源等)、減収補填債特例分及び臨時財政対策債の合計額に占める割合。

### ○地方債現在高比率

起債により借入している金額(借入金残高)の標準財政規模に対する割合。

### ○積立金現在高比率

各種基金に積み立てている金額(基金残高)の標準財政規模に対する割合。

### ○実質公債費比率

地方公共団体の経常的な収入(地方税、普通交付税など用途が特定されないもの)に対して、交付税措置されない実質的な公債費相当額(公債費や公営企業債に対する繰出金など公債費に準ずるものを含む)に充当されたものの占める割合の前3年度の平均値。

地方債協議制度の下で、18%以上の団体は、地方債の発行に際し許可が必要となる。さらに、25%以上の団体は財政健全化計画の策定を前提として、地方債の発行に際し許可が必要となり、35%以上の団体は、財政再生計画の同意がなければ災害復旧事業債等を除いて起債が制限されることとなる。