

こう ち しゅっ しん の 「 七色 の 作家 」

やなせたかし



まんが家



やなせ先生って
どんな人?

ぼうしをかぶって顔が見えない
キャラクターが登場する『ボオ
氏』は、セリフのないまんがです。

子どものころから絵をかくことが好きだったや
なせ先生が、初めてあこがれた職業がまんが家
でした。新聞や雑誌で、子ども向けから大人向
けまで色々なまんがをかいていました。

絵本作家



詩や童話を書いていたやなせ
先生は、やがて絵本をかくよう
になりました。小さな子どもにも
伝わりと信じて、平和や正義と
いったテーマでも、大人に伝え
ると同じようにはなしをつ
くっています。

『やさしいライオン』（フレーベル館）は、たくさん
の人に読まれて反響も大きく、やなせ先生が「絵
本をもっとかきたい」と思うきっかけになりました。

「七色の



やなせ先生、30代のころ

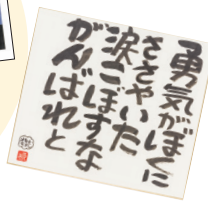
詩人

やなせ先生は詩もたく
さんつくりました。む
ずかしい言葉ではなく、
だれにでも伝わる言葉
で書かれていて、人々
を元気づけたり、勇気
づけたりしています。



『やなせたかし童謡詩集
希望の歌』（フレーベル館）

手書きの文字や、詩に
合わせてかかれた絵か
らもやなせ先生のやさ
しさが伝わってきます。



みんなが知っているあの歌詞も！

手のひらを太陽に



やなせ先生は、たくさんの歌の作詞
もしています。仲が良かった作曲家・
いずみたくさんとつくれた『手のひ
らを太陽に』は、みんなも聞いたこ
とがあるはず！

作家」

といわれているよ!



デザイナー

やなせ先生は、東京の会社
でデザインの仕事をしてい
たこともあります。人々に
関心を持ってもらえるよう
に色や形の工夫をしなが
ら、かん板やポスターなど
をつくっていました。

やなせ先生が文字のデ
ザインをしたデパート
の包そう紙は、今でも
使われています。



百貨店 三越の包装紙「華ひらく」
（猪熊弦一郎 デザイン/やなせ筆）

編集者



文章や画像をまとめて
雑誌や本をつくるのが
編集者の仕事です。や
なせ先生は、詩と絵を
楽しむための雑誌「詩
とメルヘン」を30年間
つくり続けました。

「詩とメルヘン」のほかに、子
ども向けの詩と絵の雑誌「いちご
ほん」もつくっていました。（い
ずれもサンリオ）

エンターテイナー

台本やセットをつくる
など、テレビ、ラジオ、
えんげきに関わる仕事
もしていました。80才
をすぎてからは、歌手
としてデビューも！
コンサートも開いてい
ました。



みんなを楽しませようとコンサ
ートでは色や柄にこだわった、おしや
れな衣しょうを着ていました。

まんぱんまんの生みの親

今から50年以上前に「正義とはなにかを
伝えたい」と思い、かいた絵本の「あんぱ
んまん」が人気となり、アニメにもなりま
した。



最初にかかれた絵本は
『あんぱんまん』（フレ
ーベル館）というひらが
なのタイトルでした。

みんなといっしょだね!! やなせ先生は高知出身!

どこで生まれてどこで育ったの?

高知市で暮らしたり、
高校に通ったりしたよ

5歳から小学校1年生まで高知
市内に住んでいました。

大きくなってからは、今の高知
追手前高校に通ってました。

絵や作文が得意でした。

南国市の小学校に
通ったよ

小学2年生のときに、後免
町にある親せきのおじさん
の家に引っこして今の後免
野田小学校に通いました。

香美市香北町生まれ

昔は在所村とよばれていた地
域で生まれました。

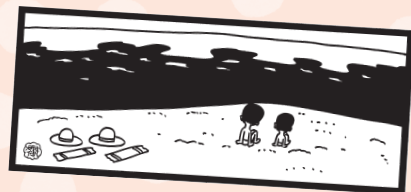
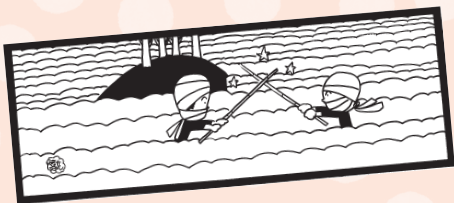
野山をかけまわって遊んで
ました。

どんな子ども時代だったの?

やなせ先生が5才の時に父さんはなくなり、小学校2年生のときに母さんは別のひとと結こんをしたので、やなせ先生は、2才下の弟と親せきの家に住むことになりました。おじさんとおばさんはやさしくしてくれましたが、やなせ先生にはえんりよする気持ちがあり、いつもさびしさを感じていました。

弟とは、小さいころは野山や川でよく遊んでいましたが、勉強や運動が得意な弟と自分をくらべて落ちこむことがふえていきました。そして、そんな自分がいやでした。

そんなやなせ先生の気持ちを明るくしたのが、小説やまんがでした。自分で絵をかくことも好きだったので中学生のころから「まんが家になりたい」と思うようになりました。



表紙の絵も
やなせ先生!



高知で仕事をしていたの?

やなせ先生は、27才のときに高知新聞の会社に入り、朝刊のまんがをかいたり、雑誌をつくったりしていました。1年くらい働いた後、やっぱりまんが家になりたいと思い、東京へ引っこしましたが、ふるさとである高知のことはいつまでも好きでした。

70才になってからは高知を元気にするためのキャラクターをたくさんつくり、ふるさとを応援していました。

やなせ先生はいつも高知にいるよ!

やなせ先生は、2013(平成25)年10月13日、94才で天国へと旅立ちました。

やなせ先生夫妻がねむっているお墓は、香美市香北町にある「やなせたかし木ノ木公園」のなかにあります。この場所は、やなせ先生が生まれ育った家があったところです。

お墓の周りには、やなせ先生がつくった歌詞や詩がぎざまれた石ひがあります。また、地名の由来になっているホオノキの木も植えられていて、5月ごろになると白い大きな花を咲かせて、来た人を笑顔にしています。

豊かな自然に囲まれたこの場所で、やなせ先生はみんなの幸せを願いつづけています。



公園のアンパンマンとは
いじんまんはやなせたか
し記念館の方向を向いて
いるよ。

やなせ先生が高知のために 生んだキャラクターたち

●高知県製パン協同組合 ぼうしパンキャラクター

ぼうしパンくん

高知の好物・ぼうしパンのキャラクター。



●鍋焼きラーメンキャラクター

なべラーメン・カワウソのカウちゃん

須崎市の好物・鍋焼きラーメンを知ってもらうために生まれました。



香美市星のキャラクター カミーティア



●香美市イメージキャラクター

香美市の特産品や名所などから生まれたキャラクターです。



●高知県防災キャラクター

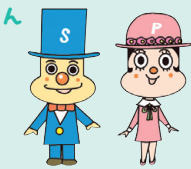
防災に關心をもってもらうために生まれました。



●高知市中心商店街 マスコットキャラクター

エスクン・ピイチャン

高知の商店街を「笑店街」にしようと、2108年からタイムマシンでやってきました。



●南国市キャラクター

しょうがちゃん・ありがとう駅のセンベちゃん

しょうがから生まれた南国市のキャラクター。



●高知県園芸品販売拡大協議会 高知の野菜11人きょうだい



高知県で生産されている野菜を、全国の人に知ってもらうために生まれました。

©高知県園芸品販売拡大協議会・やなせたかし

●高知県歯の健康キャラクター

ハハハ大臣 歯の健康の大切さを伝えるために、歯みがき星から高知県にやってきました。



歯をまもる君 デンちゃん ハハハのハーちゃん

●土佐くろしお鉄道 中村・宿毛線キャラクター

サニーくん・サンコちゃん

宿毛湾で見られる「だるま夕日」をイメージしたキャラクターです。



●土佐くろしお鉄道 ごめん・なはり線 21駅キャラクター

後免駅から奈半利駅までをつなぐ「ごめん・なはり線」の各駅にいるキャラクターです。



●高知県立のいち動物公園 キャラクター

開園20周年を記念して生まれました。



●安芸釜あげちりめん井 キャラクター

ちりめんドンちゃん

安芸市の名物である釜あげちりめん井のキャラクター。目は、ちりめんじゃこの形です。



やなせ先生が作品にこめた思い

人生はよろこばせごっこ

長い間、「人にとって一番うれしいことはなんだろう？」と考えつけていたやなせ先生は、その答えは「人をよろこばせること」だと思ふようになりました。自分がかいたまんがや絵本を読んで、みんながよろこんでくれる。その様子を見て自分もうれしくなる。それをやなせ先生は「よろこばせごっこ」と呼びました。きみも自分の好きなことや得意なことでも「よろこばせごっこ」をしてみよう！



たくさん
の作品で
多くの人を
笑顔にしたよ！



子どもたちとしっかり向き合う

やなせ先生は絵本をたくさんかくうちに、子どもには物事の一番大切なことを理解する力があることに気がつきました。そのためやなせ先生は、子ども向けの絵本や歌詞であっても、子ども向けにテーマを変えることはせず、大人に伝えるのと同じように真剣に伝えていきました。



正義ってなんだろう？

やなせ先生は、「日本がする戦争はすべて正しい」と教えられ、兵隊として戦争に行きました。ところが、日本が戦争に負けるとすべてが逆転して、それまで正しいとされていたことが、間違いだと言われるようになりました。そのことをきっかけに、やなせ先生は「本当の正義ってなんだろう？」と考えるようになりました。戦争中、きびしい訓練よりも食べ物がないことがつらかったことを思い出したやなせ先生は、「おなかですいて苦しんでいる人に食べ物をわけてあげることとは、逆転しない本当の正義だ」と考えるようになりました。それがアンパンマンの生まれるきっかけになったのです。



兵隊時代のやなせ先生（右）



子どものために
がんばる人を応援したい！

やなせたかし文化賞

子どものためになる、まんが、絵本、音楽などをつくる人や、そうしたものを世間に広める活動をしている人を応援したいというやなせ先生の思いから、「やなせたかし文化賞」という賞がつくられました。

この賞は2年に1度、子どもへの文化のためにがんばる人やグループが選ばれ、賞がおくられます。

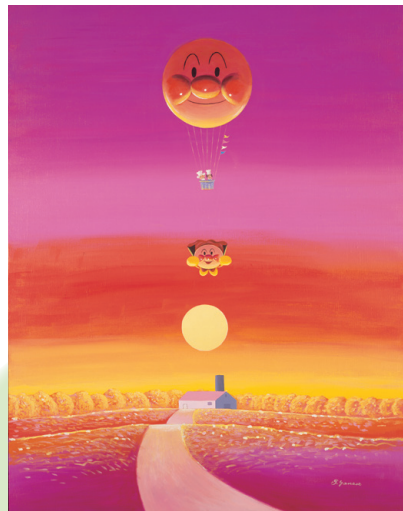
賞に選ばれた人のなかには、あまり知られていないけどすばらしい活動をしている人もいます。そういう人に光を当てることで、はげみになり、子どものためになる芸術や文化がさらに良いものに発展していきます。

やなせたかし文化賞についてはホームページも見てね！
<https://www.yanase-award.net>



主催：(公財) やなせたかし記念アンパンマンミュージアム振興財団

やなせ先生がのこした たくさんのすてきな作品



アンパンマンパレーン



まひる野に幻影の蝶乱舞する
「詩とメルヘン」1999年4月号表紙（サンリオ）



「子リンのすず」表紙（フレーベル館 1978年）

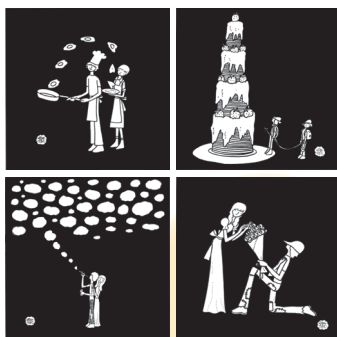


ボオ氏

ボオ氏



絶望のとなり



デュエットシリーズより

みんなのお気に入りの
作品を見つけてね！

いずれも所蔵：(公財) やなせたかし記念アンパンマンミュージアム振興財団

やなせ先生の作品にあえる場所

香美市立やなせたかし記念館

やなせ先生のふるさと・香美市にある「やなせたかし記念館」は、やなせ先生の作品を展示している美術館です。アンパンマンたちの絵を展示する「アンパンマンミュージアム」や、雑誌の表紙の絵やまんがの作品などを展示する「詩とメルヘン絵本館」などがあります。建物もやなせ先生のアイデアを取り入れて、おしゃれでユニークな形をしています。建物のなかには見る角度でかわる絵などの仕掛けもたくさんあり、みんなが楽しめる場所になっています。



やなせ先生の分身
やなせうさぎ



「アンパンマンミュージアム」は、のどかな景色のなかにサイコロが転がっているようなイメージでつくられました。建物のなかにはミュージアムのためにかかれたアンパンマンたちの絵がたくさん展示されています。

「詩とメルヘン絵本館」は、果箱をイメージしてつくられました。やなせ先生のアンパンマン以外の作品や、他の作家さんの作品を展示しています。



やなせ先生の絵や資料がたくさん保管されている収蔵庫です。横は約21メートルのかべには、20万枚以上のタイルでつくられたアンパンマンとばいきんまん（うら側）の絵がえがかれています。

高知県香美市香北町美良布1224-2

でんわ 0887-59-2300

開館時間 9:30 ~ 17:00

(最終入館 16:30)

休館日 火曜日 (祝日の場合はその翌日休館)

※2025年3月28日まで全館休館しています

ホームページ

<https://anpanman-museum.net>

やなせ先生をもっと知りたい!

やなせ先生に関する展示やコーナーがある県内しせつに行ったり、本を読んだりしてみてくださいね!

高知市 高知県立文学館

文学の楽しさやおもしろさを紹介するしせつ。1階「こどものぶんがく室」には、やなせ先生や作品を、子ども向けにわかりやすく解説しているコーナーがあります。やなせ先生の本や絵本も読むことができます。



高知県高知市丸ノ内1-1-20 でんわ 088-822-0231
<https://www.kochi-bungaku.com/>



高知市 高知まんがBASE

高知のまんがの歴史や高知出身のまんが家を紹介するしせつです。自由にまんがを読んだり、まんがのかき方を学べたりもできます。やなせ先生が、第一回大会からしんさ委員長をしてきた「まんが甲子園」コーナーでは、昔の映像ややなせ先生のサイン色紙を見ることができます。



高知県高知市丸ノ内1-1-10 でんわ 088-855-5390
<https://kochi-mangabase.jp/>



南国市 海洋堂スペースファクトリーなんこく

フィギュアをつくる海洋堂の工場の見学や、フィギュアの色付けなど作業も楽しめるしせつです。2階の南国市の暮らしや物づくりを紹介するコーナーに、やなせ先生と後免町の関わりを知ることができます。展示があります。



高知県南国市大そね甲1623-3 でんわ 088-864-6777
<https://kaiyodo-sfn.jp/>



やなせ先生のことがよく分かる 本も読んでみよう!

勇気の花がひらくとき
やなせたかしと
アンパンマンの物語

梯久美子 文/フレーベル館

やなせ先生がどんなことを感じながら、どんなふう生きてきたかを、分かりやすい言葉で書いたやなせ先生の伝記です。



▶お出かけの際は、各施設のホームページで最新の情報をご確認ください。

どっぷり高知旅キャンペーン



令和7年3月29日～令和8年2月8日 開催

やなせたかしゆかりの地
高知 ものべがわエリア観光博
ものべすと



やなせたかしのふるさと・高知県。
連続テレビ小説「あんぱん」の放送をきっかけに、やなせたかしのゆかりの地・ものべがわエリアを中心に県全域をどっぷり楽しんでもらう情報を発信中です。やなせさんの愛した豊かな自然、食、歴史など本県の魅力を存分にご体感ください。

令和6年4月1日～令和10年3月31日
どっぷり高知旅キャンペーン推進委員会
(事務局: 高知県観光振興スポーツ部観光政策課)
電話 088-823-9606
サイト <https://doppuri.kochi-tabiji.jp/>

