

7 高共募第 98 号
令和 7 年 9 月 24 日

報道機関 各位

社会福祉法人 高知県共同募金会
会長 山元 文明（公印省略）

令和 7 年度「赤い羽根共同募金運動」開始式及び街頭募金の実施について
（報道依頼）

毎年、共同募金運動の推進に格別のご協力を賜り、厚くお礼申し上げます。

本年度の赤い羽根共同募金運動が、「社会福祉法」に基づく厚生労働大臣の告示により、令和 7 年 10 月 1 日から令和 8 年 3 月 31 日までの間、全国一斉に実施されます。

共同募金の目的は、地域福祉活動を財源面から支援し、人々の思いやりの心を育み、「たすけあい、支え合う」地域を築くことです。人々の生活や地域社会をめぐる課題が多様化、複雑化する中、経済的に困窮する人や社会的に孤立する人の増加や固定化が、大きな社会課題となっています。本会では、これまで地道に継続してきた活動を途絶えさせることなく、社会からの孤立や孤独に立ち向かう活動をさらに進め、「つながりをたやさない社会づくり」を目指して、今年度も共同募金運動を実施します。

つきましては、本年度の運動を始めるにあたり、県民の皆様にご共同募金運動への関心を深めていただき、その気運を高めるため、「赤い羽根共同募金運動」開始式及び街頭募金を実施しますので、報道にご協力くださいますようお願いいたします。

《行事概要》

- 1 行事名 令和 7 年度「赤い羽根共同募金運動」開始式
- 2 開催日時 令和 7 年 10 月 1 日（水）11：00～12：00
- 3 開催場所 高知大丸本館西側入口前アーケード内
- 4 主催者 社会福祉法人高知県共同募金会
- 5 行事内容 別添実施要領のとおり
- 6 添付資料
 - (1) 令和 7 年度「赤い羽根共同募金運動」開始式 式典次第
 - (2) 令和 7 年度「赤い羽根共同募金運動」開始式実施要領
 - (3) 厚生労働大臣及び中央共同募金会長メッセージ
 - (4) 高知県における共同募金について
 - (5) 説明・配布用「寄付のお礼とお願い」チラシ

問合せ先
社会福祉法人高知県共同募金会
TEL：088-844-3525 FAX：088-843-6566
Eメール：info@akaihane-kochi.jp

令和7年度「赤い羽根共同募金運動」開始式 式典次第

日時：令和7年10月1日（水）11：00～12：00

場所：高知大丸本館西側入口前アーケード内

1 オープニングセレモニー

丑之助学園の園児による合唱・鼓笛隊演奏

2 開会

3 高知県共同募金会会長挨拶

会長 やまもとふみあき 山元文明

4 「赤い羽根空の第一便」伝達

(1) 厚生労働大臣からメッセージと赤い羽根を伝達

伝達：全日本空輸株式会社客室乗務員 こやまゆうほ 小山優歩

→高知県知事（代理：県子ども・福祉政策部副部長 にしのみか 西野美香）

高知市長（代理：市健康福祉部長 はしもとかずあき 橋本和明）

(2) 中央共同募金会会長からメッセージと赤い羽根を伝達

伝達：全日本空輸株式会社客室乗務員

→高知県共同募金会会長 山元文明

高知市共同募金委員会会長 よしおか あきら 吉岡 章

5 高知県知事からの激励の言葉

（代読：県子ども・福祉政策部副部長 にしのみか 西野美香）

6 閉会

7 街頭募金（関係者及び開始式出席者の皆さん）

（場所：帯屋町、京町・新京橋アーケード内）

8 募金終了・解散

令和7年度「赤い羽根共同募金運動」開始式実施要領

社会福祉法人高知県共同募金会

1 趣 旨

この行事は、令和7年度（第79回）共同募金運動の開始日に当たり、人々の生活や地域社会をめぐる課題が多様化、複雑化する中、住民が相互に支え合う社会の実現に向け、県民の皆様にも共同募金運動への関心を深めていただき、その気運を高めるものとする。

2 日 時 令和7年10月1日（水）11：00～12：00

3 場 所 高知大丸本館西側入口前アーケード内

4 内 容

(1) オープニングセレモニー

丑之助学園による合唱など

(2) 開会 会長挨拶

(3) 「赤い羽根空の第一便」伝達式

ANAグループの協力を得て、客室乗務員から厚生労働大臣及び中央共同募金会会長のメッセージと赤い羽根の伝達を行う。(昭和37年から始まり今年で64回目)

①厚生労働大臣メッセージ伝達（高知県知事及び高知市長へ）

②中央共同募金会会長メッセージ伝達

（高知県共同募金会会長及び高知市共同募金委員会会長へ）

③高知県知事からの激励の言葉

(4) 閉会

(5) 街頭募金活動

関係者及び開始式参加者の協力を得て、帯屋町、京町、新京橋アーケード内で街頭募金活動を行う。

5 開始式出席依頼者名簿 裏面のとおり

6 目標額と運動期間

目標額	募金の種類	運動期間
1億2千6百万円	一般募金	令和7年10月1日～同年12月31日
	地域歳末たすけあい募金	令和7年12月1日～同年12月31日
	NHK歳末たすけあい募金	令和7年12月1日～同年12月25日
	テーマ型募金	令和8年1月1日～同年3月31日

令和7年度「赤い羽根共同募金運動」開始式 出席依頼者名簿

(順序不同敬称省略)

高 知 県 知 事	濱 田 省 司
高 知 市 長	桑 名 龍 吾 章
高 知 市 共 同 募 金 委 員 会 会 長	吉 岡 章
高 知 県 議 会 議 長	三 石 文 隆
高 知 県 議 会 危 機 管 理 文 化 厚 生 委 員 会 委 員 長	下 村 勝 幸
高 知 市 議 会 議 長	清 水 お さ む
高 知 県 教 育 長	今 城 純 子
高 知 県 警 察 本 部 長	岩 田 康 弘
高 知 県 老 人 ク ラ ブ 連 合 会 会 長	竹 内 博
高 知 県 連 合 婦 人 会 会 長	山 下 福 恵
日 本 放 送 協 会 高 知 放 送 局 長	海 老 原 史
高 知 新 聞 社 代 表 取 締 役 社 長	中 平 雅 彦
テ レ ビ 高 知 代 表 取 締 役 社 長	藤 田 徹 也
高 知 放 送 代 表 取 締 役 社 長	山 崎 由 幸
高 知 さ ん さ ん テ レ ビ 代 表 取 締 役 社 長	鳥 居 洋 介
高 知 県 町 村 会 会 長	上 村 誠
高 知 県 町 村 議 会 議 長 会 会 長	五 味 隆 仁
高 知 商 工 会 議 所 会 頭	西 山 彰 一
高 知 県 商 工 会 連 合 会 会 長	武 田 秀 義
高 知 県 経 営 者 協 会 会 長	森 下 勝 彦
高 知 県 民 生 委 員 児 童 委 員 協 議 会 連 合 会 会 長	池 永 彰 美
高 知 県 社 会 福 祉 協 議 会 会 長	井 上 浩 之
全 日 本 空 輸 株 式 会 社 高 知 支 店 長	木 村 建 一
株 式 会 社 高 知 大 丸 取 締 役 社 長	小 島 尚 隆
高 知 県 社 会 福 祉 法 人 経 営 者 協 議 会 会 長	楠 目 貴 尚
高 知 県 市 町 村 社 会 福 祉 協 議 会 連 絡 会 会 長	西 村 達 雄
高 知 市 町 内 会 連 合 会 会 長	長 尾 隆
高 知 県 農 業 協 同 組 合 中 央 会 代 表 理 事 会 会 長	久 岡 英 仁
高 知 県 信 用 農 業 協 同 組 合 連 合 会 代 表 理 事 理 事 長	東 山 和 美
み ず ほ 銀 行 高 知 支 店 長	井 上 達 司
四 国 銀 行 取 締 役 頭 取	小 林 祐 子
高 知 銀 行 取 締 役 頭 取	河 合 祐 子

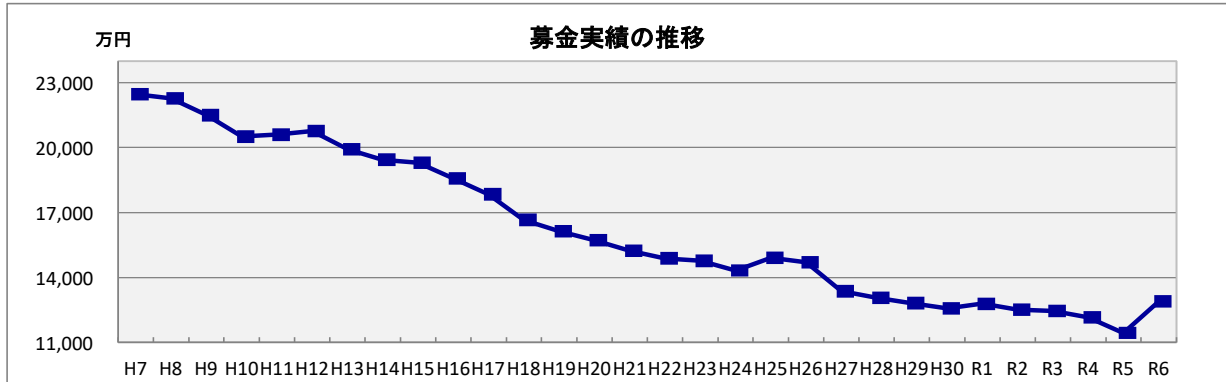
高知県における共同募金について

1 募金の状況

(1) 年次別推移

(単位：円)

年度	一般募金	指数	地域歳末	指数	NHK歳末	指数	合計	指数
H7	183,450,652	100	31,117,118	100	10,119,377	100	224,687,147	100
H8	182,490,898	99	30,191,266	97	10,075,841	100	222,758,005	99
H9	174,918,549	95	27,794,603	89	12,299,956	122	215,013,108	96
H10	168,569,585	92	26,794,623	86	9,723,325	96	205,087,533	91
H11	168,170,005	92	27,627,460	89	10,216,079	101	206,013,544	92
H12	169,092,469	92	29,940,920	96	8,657,379	86	207,690,768	92
H13	159,992,337	87	30,751,497	99	8,487,773	84	199,231,607	89
H14	157,311,630	86	29,464,758	95	7,662,967	76	194,439,355	87
H15	154,302,588	84	28,878,146	93	9,809,859	97	192,990,593	86
H16	148,746,083	81	28,228,738	91	8,802,056	87	185,776,877	83
H17	144,241,393	79	27,618,154	89	6,553,569	65	178,413,116	79
H18	138,261,456	75	21,697,632	70	6,625,661	65	166,584,749	74
H19	134,630,113	73	20,321,546	65	6,428,494	64	161,380,153	72
H20	130,933,648	71	20,238,007	65	6,020,359	59	157,192,014	70
H21	127,697,693	70	19,762,114	64	4,906,241	48	152,366,048	68
H22	124,396,477	68	19,571,567	63	4,888,827	48	148,856,871	66
H23	123,312,480	67	20,080,548	65	4,314,812	43	147,707,840	66
H24	119,896,673	65	19,023,050	61	4,328,355	43	143,248,078	64
H25	124,017,999	68	19,411,176	62	5,697,002	56	149,126,177	66
H26	122,180,672	67	18,390,038	59	6,419,495	63	146,990,205	65
H27	111,368,817	61	18,249,153	59	4,009,108	40	133,627,078	59
H28	108,820,521	59	17,838,511	57	3,897,962	39	130,556,994	58
H29	106,266,821	58	17,660,802	57	4,166,288	41	128,093,911	57
H30	104,901,428	57	17,265,689	55	3,506,590	35	125,673,707	56
R1	106,405,228	58	17,173,596	55	4,243,385	42	127,822,209	57
R2	104,821,060	57	16,721,060	54	3,605,919	36	125,148,039	56
R3	104,164,907	57	16,614,148	53	3,737,067	37	124,516,122	55
R4	102,011,115	56	16,182,399	52	3,408,883	34	121,602,397	54
R5	95,878,477	52	15,752,198	51	2,789,220	28	114,419,895	51
R6	109,659,836	60	15,537,137	50	3,772,066	37	128,969,039	57



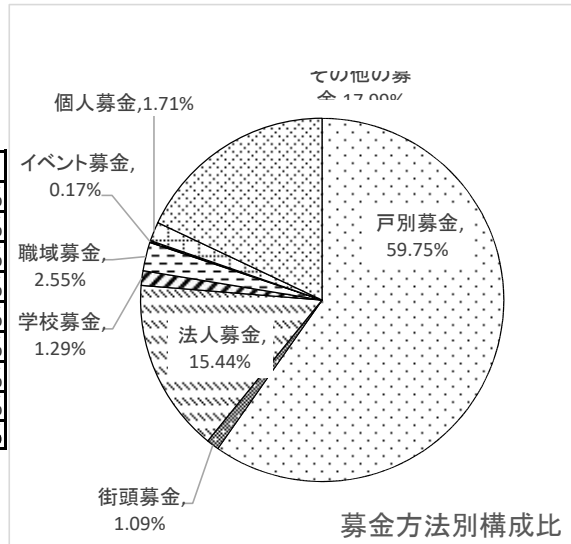
(2) 募金方法別の実績(令和6年度)

令和6年度高知県共同募金
一般募金方法別実績状況

(単位：円)

募金方法	実績額	構成比
戸別募金	65,520,918	59.75%
街頭募金	1,198,857	1.09%
法人募金	16,930,094	15.44%
学校募金	1,415,820	1.29%
職域募金	2,797,370	2.55%
イベント募金	187,471	0.17%
個人募金	1,879,405	1.71%
その他の募金	19,729,901	17.99%
合計	109,659,836	100.00%

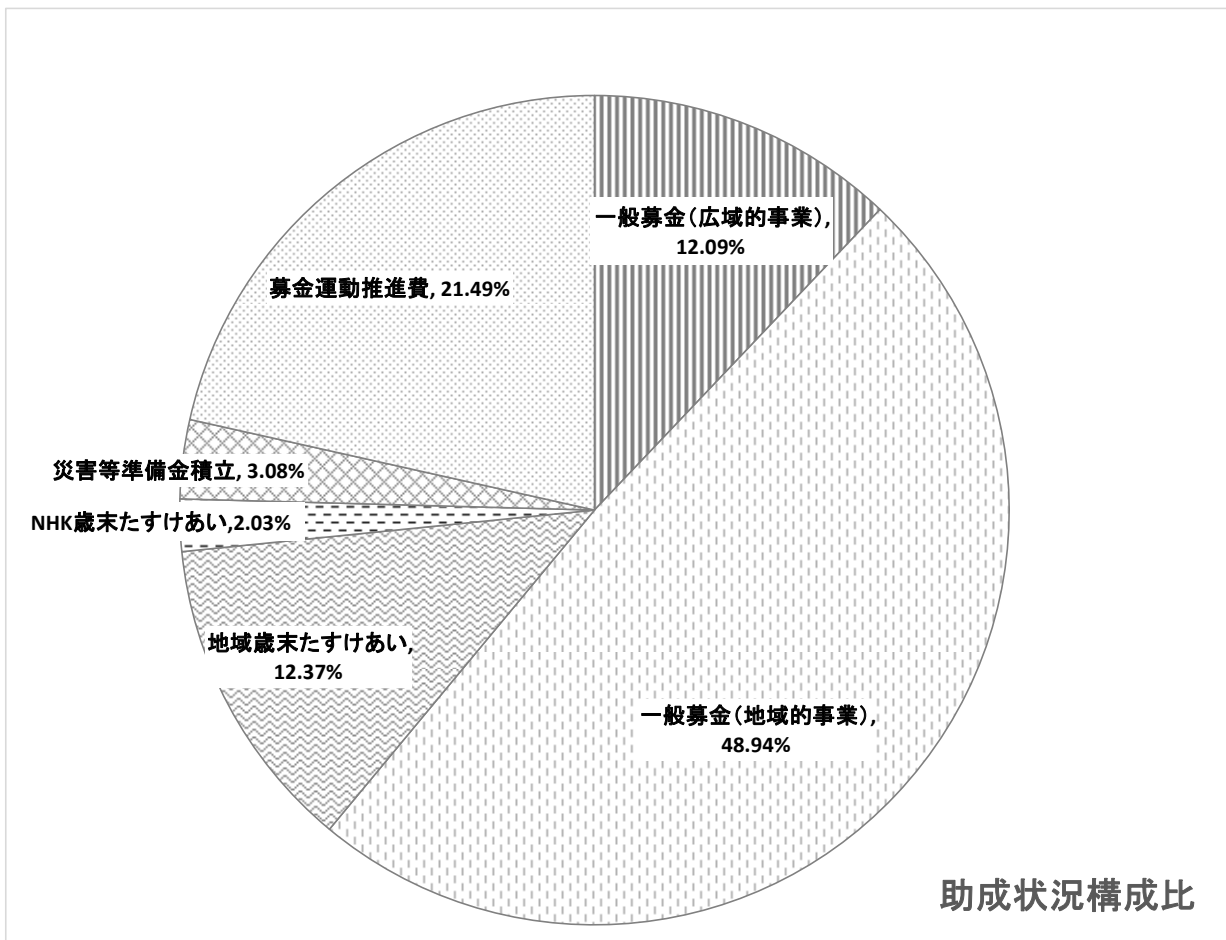
「構成比」は小数点以下第2位を四捨五入しているため、合計しても必ずしも100とはならない。



2 助成の状況（令和6年度）

（単位：千円）

		助成先等使途	助成金等	構成比	主な使途内容等
共同募金助成事業	一般募金	社会福祉法人	4,204	3.35%	民間の社会福祉法人やNPO法人、ボランティア団体等が行う備品・機器・車輛の購入や大会の開催等に係る助成
		NPO法人	270	0.22%	
		更生保護団体	160	0.13%	
		公益財団法人	300	0.24%	
		任意団体	2,151	1.71%	
		助成先指定助成	380	0.30%	高知県民生委員児童委員大会の開催に係る助成
		地域力増進特別助成	2,262	1.80%	直面する地域福祉課題や住民ニーズに対応する事業の実施に係る助成
		テーマ型募金	1,450	1.15%	地域福祉活動推進プロジェクト参加団体による事業の実施に係る助成
		当年度緊急助成	4,000	3.19%	多様な福祉ニーズに迅速に対処する事業枠の確保
		小計	15,177	12.09%	
地域	市町村社会福祉協議会等	61,447	48.94%	子どもたちの健全な育成、福祉教育の推進、ボランティアの育成、高齢者に対する給食サービス、ふれあい交流等地域に密着した地域福祉事業の実施に係る助成	
	小計	61,447	48.94%		
	一般募金助成 計	76,624	61.03%		
歳末たすけあい	地域歳末たすけあい	15,537	12.37%	市町村共同募金会が支援を要する方々に対して、年末年始を基本に見舞金品の贈呈や、特別給食サービス、友愛訪問などの地域福祉活動の実施に係る助成	
	NHK歳末たすけあい	2,549	2.03%	児童福祉施設や社会福祉施設、小規模作業所等が行うクリスマス会や餅つき大会などの行事開催費の助成や長期療養者・里子への見舞金の贈呈	
	歳末たすけあい募金助成 計	18,086	14.40%		
	合計	94,710	75.43%		
管理運営費	災害等準備金積立	3,869	3.08%	災害時に備えるための積立金	
	募金運動推進費	26,983	21.49%		
	合計	30,852	24.57%		
総計		125,562	100.00%		



支える人も支える募金



共同募金のしくみ

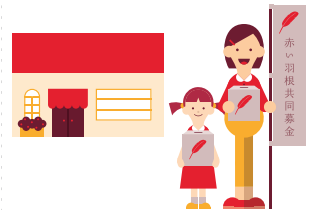


いろいろな募金の方法

ご家庭や職場で



街頭や店頭で



学校・保育園・幼稚園で



オンラインで



寄付金の税制優遇



個人

2000円を超える寄付は、確定申告によって「所得税・住民税」の**寄付金控除**が受けられます。



法人

共同募金会に対する寄付金は、法人税法に基づき**全額を損金算入**することができます。

赤い羽根共同募金



寄せられた募金は このように使われています

地域において悩みやいきづらさを抱える若者に対して、家や学校以外で立ち寄ることができる「若者の居場所」を開設し、自分のペースで参加し、ボランティアや地域の方と関わりながら生きる力を高めています。

社会的孤立状態にある方への支援として、様々なプログラムを体験し、社会的スキルを学ぶことで、地域社会への参加を促すきっかけづくりを行っています。



いきづらさを抱える子ども・若者とその家族への支援

広報紙や社協だよりが読みづらい方に、それらを音読し、CDに録音したものを発送しています。



生活に困難を抱える人々への緊急支援
赤い羽根社会参加応援プロジェクト



誰をも受け入れ、誰もが参加できる地域づくり
声の広報事業



災害ボランティア活動・防災・減災活動への支援
災害ボランティアセンター事業



健康でいきいきと暮らし続けられる地域づくり
ケアマンいごっそう事業

基礎研修を継続的に実施し、それにより住民の危機意識も高まり、有事に備えた取り組みが進んでいます。今後も地域の防災・減災力向上をめざします。

「介護で困っている男性が相談できる場所」として、男性介護者同士の情報交換や介護に役立つ情報提供、地域とのつながり等を支援しています。

じぶんの町を良くするしくみ。 高知県共同募金会