

統計高知

特集号

高知県の人口移動（平成13年）



高知県企画振興部統計課

ま え が き

この特集は、平成13年（平成12年10月1日～平成13年9月30日）の高知県の人口移動調査の結果をまとめたものです。この調査は、平成12年10月1日に行われた国勢調査の結果を基礎数値として、住民基本台帳の届出による移動を集計したものです。

本書が、高知県における各種行政施策の基礎資料として広く御利用いただければ幸いです。

なお、この調査に御協力いただいた各市町村の関係の皆様には心から感謝申し上げますとともに、今後とも一層の御協力をいただきますようお願いいたします。

平成14年2月

高知県企画振興部長 池 誠 機

本書を利用される方へ

1 調査の方法

(1) この調査は、「高知県人口移動調査要綱」に基づいて実施。

平成 12 年 10 月 1 日に行われた国勢調査による人口及び世帯数値に、住民基本台帳法に基づき市町村へ届け出された出生・死亡・転入・転出者数を加減して算出しています。

(2) 本書は、主として平成 12 年 10 月から平成 13 年 9 月までの 1 年間の人口動態と、平成 13 年 10 月 1 日現在の人口構成についてとりまとめたものです。

2 転入・転出数者について

(1) 県内における市町村間の転入・転出については、市町村間で届け出の関係上、時間的なずれが生じ、年間の転入者数と転出者数は一致しないことがあるので、この調査では県内転出者数については、転入の報告があった時点で転出があったものとして処理しています。

(2) 県外の転入・転出者数は、届出の時点で転入・転出があったものとして処理しています。

3 用語の説明

(1) 自然動態……出生・死亡による人口の変化をみたものです。

出生者……出生届により住民票の記載をした者

死亡者……死亡届又は失踪宣告により住民票を削除した者

(2) 社会動態……転入・転出による人口の変化をみたものです。

転入者……転入届により住民票の記載をした者

転出者……転出届により住民票を削除した者

「その他」の増……転出を取り消した者、転入届がないために住民票の職権記載を行った者等

「その他」の減……転出届がないため住民票の職権削除を行った者等

4 計 算 式

$$\text{自然増減数} = \text{出生数} - \text{死亡数}$$

$$\text{社会増減数} = \text{転入数} - \text{転出数}$$

$$\text{出生率} (\%) = \frac{\text{1年間の出生数}}{\text{H12.10.1現在人口}} \times 1,000$$

$$\text{死 亡 率 (‰)} = \frac{\text{1 年間の死亡数}}{\text{H 12.10.1 現在人口}} \times 1,000$$

$$\text{自然増減率 (‰)} = \frac{\text{1 年間の(出生数 - 死亡数)}}{\text{H 12.10.1 現在人口}} \times 1,000$$

$$\text{転 入 率 (\%)} = \frac{\text{1 年間の転入数}}{\text{H 12.10.1 現在人口}} \times 100$$

$$\text{転 出 率 (\%)} = \frac{\text{1 年間の転出数}}{\text{H 12.10.1 現在人口}} \times 100$$

$$\text{社会増減率 (\%)} = \frac{\text{1 年間の(転入数 - 転出数)}}{\text{H 12.10.1 現在人口}} \times 100$$

$$\text{人口増減率 (\%)} = \frac{\text{1 年間の人口増減数}}{\text{H 12.10.1 現在人口}} \times 100$$

$$\text{世帯増減率 (\%)} = \frac{\text{1 年間の世帯増減数}}{\text{H 12.10.1 現在世帯数}} \times 100$$

$$\text{従属人口指数(\%)} = \frac{\text{0 歳 ~ 14 歳人口 + 65 歳以上人口}}{\text{15 歳 ~ 64 歳人口}} \times 100$$

$$\text{年少人口指数(\%)} = \frac{\text{0 歳 ~ 14 歳人口}}{\text{15 歳 ~ 64 歳人口}} \times 100$$

$$\text{老年人口指数(\%)} = \frac{\text{65 歳以上人口}}{\text{15 歳 ~ 64 歳人口}} \times 100$$

$$\text{老年化指数 (\%)} = \frac{\text{65 歳以上人口}}{\text{0 歳 ~ 14 歳人口}} \times 100$$

$$\text{平均年齢} = \frac{\text{(年齢} \times \text{年齢別人口) の計}}{\text{人 口}}$$

統計表中の符号

- 皆無又は該当数字なし ... 不明 マイナス

目 次

平成12年国勢調査結果

高知縣市町村別男女別人口 （平成13年7月31日公表）……………	(1)
都道府県別主要指標 （平成13年10月31日公表）……………	(2)
年齢（各歳）男女別人口 （平成13年10月31日公表）……………	(3)
平成12年国勢調査の集計体系……………	(6)

調査結果の概要

推計人口	
1. 県人口の推移……………	1
2. 平成13年10月1日の推計人口……………	5
（1）市町村別人口	
（2）年齢別人口	
平成13年（H12.10.1～H13.9.30）の人口 の状況	
1. 自然動態……………	8
（1）出生	
（2）死亡	
2. 社会動態……………	9
（1）県外移動	
（2）県内移動	
世帯……………	11

統計表

1 市町村別推計人口及び人口移動状況……………	14
2 各種指数及び年齢別人口割合……………	16
3 - 1 動態別増減表（総数）……………	18
- 2 "（男）……………	20
- 3 "（女）……………	22
4 都道府県別転出入者数……………	24
5 県外転出入者数（年齢5歳階級別）……………	25
6 市町村社会動態表……………	26
7 市町村間社会移動一覧表……………	30

推移表

<平成4年～平成13年>	
1 実増加数……………	38
（自然増加）	
2 自然増加数……………	39
3 - 1 出生数……………	40
- 2 死亡数……………	41
（社会増加）	
4 社会増加数……………	42
5 - 1 転入者総数……………	43
- 2 県内転入者……………	44
- 3 県外転入者……………	45
6 - 1 転出者総数……………	46
- 2 県内転出者……………	47
- 3 県外転出者……………	48

資料

高知県人口移動調査（現在推計人口）	
市町村別人口と世帯……………	51
年齢・男女・市町村別人口表 （平成13年10月1日現在）……………	64

平成12年国勢調査結果

高知縣市町村別男女別人口

(平成12年10月1日)

	平成12年人口			平成7年人口	平成7年～平成12年の人口増減	
	計	男	女		実数	率(%)
県計	813,949	383,859	430,090	816,704	2,755	0.3
市計	558,769	263,002	295,767	553,894	4,875	0.9
郡計	255,180	120,857	134,323	262,810	7,630	2.9
高知市	330,654	154,710	175,944	321,999	8,655	2.7
室戸市	19,472	9,146	10,326	21,430	1,958	9.1
安芸市	21,321	10,007	11,314	22,377	1,056	4.7
南国市	49,965	23,798	26,167	48,192	1,773	3.7
土佐市	30,338	14,666	15,672	30,723	385	1.3
須崎市	27,569	13,363	14,206	28,742	1,173	4.1
中村市	34,968	16,549	18,419	34,930	38	0.1
宿毛市	25,970	12,234	13,736	25,919	51	0.2
土佐清水市	18,512	8,529	9,983	19,582	1,070	5.5
安芸郡	21,773	10,193	11,580	23,035	1,262	5.5
東洋町	3,744	1,797	1,947	4,068	324	8.0
奈半利町	4,027	1,832	2,195	4,291	264	6.2
田野町	3,315	1,546	1,769	3,575	260	7.3
安田町	3,535	1,696	1,839	3,826	291	7.6
北川村	1,591	754	837	1,650	59	3.6
馬路村	1,195	584	611	1,242	47	3.8
芸西村	4,366	1,984	2,382	4,383	17	0.4
香美郡	63,834	30,550	33,284	62,557	1,277	2.0
赤岡町	3,388	1,572	1,816	3,599	211	5.9
香我美町	6,363	3,124	3,239	6,227	136	2.2
土佐山田町	22,427	10,855	11,572	21,951	476	2.2
野市町	16,595	7,953	8,642	15,102	1,493	9.9
夜須町	4,281	1,998	2,283	4,458	177	4.0
香北町	5,596	2,598	2,998	5,733	137	2.4
吉川村	2,032	995	1,037	2,095	63	3.0
物部村	3,152	1,455	1,697	3,392	240	7.1
長岡郡	11,035	5,225	5,810	11,880	845	7.1
本山町	4,657	2,238	2,419	4,901	244	5.0
大豊町	6,378	2,987	3,391	6,979	601	8.6
土佐郡	9,330	4,464	4,866	9,961	631	6.3
鏡村	1,644	784	860	1,712	68	4.0
土佐山村	1,323	652	671	1,347	24	1.8
土佐町	5,035	2,353	2,682	5,292	257	4.9
大川村	569	284	285	680	111	16.3
本川村	759	391	368	930	171	18.4
吾川郡	48,832	23,084	25,748	49,967	1,135	2.3
伊野町	24,612	11,756	12,856	25,444	832	3.3
池川町	2,432	1,137	1,295	2,641	209	7.9
春野町	15,358	7,163	8,195	14,806	552	3.7
吾川村	3,072	1,442	1,630	3,371	299	8.9
吾北村	3,358	1,586	1,772	3,705	347	9.4
高岡郡	66,523	31,310	35,213	69,442	2,919	4.2
中土佐町	7,011	3,279	3,732	7,516	505	6.7
佐川町	14,777	6,962	7,815	15,148	371	2.4
越知町	7,411	3,403	4,008	7,803	392	5.0
窪川町	14,842	6,918	7,924	15,606	764	4.9
檮原町	4,860	2,368	2,492	4,998	138	2.8
大野見村	1,711	797	914	1,805	94	5.2
東津野村	2,833	1,352	1,481	2,924	91	3.1
葉山村	4,425	2,105	2,320	4,630	205	4.4
仁淀村	2,685	1,301	1,384	2,907	222	7.6
日高村	5,968	2,825	3,143	6,105	137	2.2
幡多郡	33,853	16,031	17,822	35,968	2,115	5.9
佐賀町	4,189	1,984	2,205	4,629	440	9.5
大正町	3,429	1,640	1,789	3,613	184	5.1
大方町	10,019	4,682	5,337	10,395	376	3.6
大月町	6,956	3,280	3,676	7,422	466	6.3
十和村	3,573	1,711	1,862	3,862	289	7.5
西土佐村	3,816	1,830	1,986	4,061	245	6.0
三原村	1,871	904	967	1,986	115	5.8

注) 南国市と土佐山田町の境域が平成7年10月1日以降変更になっているが、平成7年国勢調査結果より、増減率を算出している。このため統計局公表の組替え人口により算出した増減率とは異なる

都道府県別主要指標

(割合：総人口 = 100)

(平成12年10月1日)

	総人口	平成7～12 年の増減 率(%)	人口密度		15歳未満		15～64歳		65歳以上		老年化指数	
			(人/km ²)	順位	割合	順位	割合	順位	割合	順位	(注)	順位
全国	126,925,843	1.1	340.4		14.6		67.9		17.3		119.1	
1 北海道	5,683,062	-0.2	72.5	47	13.9	43	67.4	15	18.2	30	130.2	21
2 青森県	1,475,728	-0.4	153.6	40	15.1	18	65.4	23	19.5	25	128.7	24
3 岩手県	1,416,180	-0.2	92.7	46	15.0	21	63.5	35	21.5	10	143.1	14
4 宮城県	2,365,320	1.6	324.7	19	14.9	24	67.7	11	17.3	35	115.7	36
5 秋田県	1,189,279	-2.0	102.4	45	13.7	45	62.7	42	23.5	3	171.5	2
6 山形県	1,244,147	-1.0	133.4	42	15.0	22	62.1	45	23.0	4	153.4	6
7 福島県	2,126,935	-0.3	154.3	39	16.0	4	63.6	34	20.3	22	126.6	26
8 茨城県	2,985,676	1.0	489.8	12	15.4	11	68.0	10	16.6	38	108.1	40
9 栃木県	2,004,817	1.0	312.8	22	15.3	14	67.5	14	17.2	36	112.3	38
10 群馬県	2,024,852	1.1	318.2	21	15.2	17	66.5	18	18.1	31	119.6	32
11 埼玉県	6,938,006	2.6	1,827.1	4	14.8	31	72.2	1	12.8	47	86.8	46
12 千葉県	5,926,285	2.2	1,149.4	6	14.2	38	71.5	4	14.1	44	99.3	42
13 東京都	12,064,101	2.5	5,516.5	1	11.8	47	72.0	3	15.8	41	134.5	19
14 神奈川県	8,489,974	3.0	3,514.9	3	13.9	42	72.1	2	13.8	46	98.8	43
15 新潟県	2,475,733	-0.5	196.8	34	14.8	32	63.9	29	21.3	14	143.9	12
16 富山県	1,120,851	-0.2	263.9	25	14.0	40	65.2	24	20.8	18	148.1	8
17 石川県	1,180,977	0.1	282.2	23	14.9	28	66.1	20	18.6	27	125.1	28
18 福井県	828,944	0.2	197.9	33	15.7	8	63.8	31	20.4	20	130.2	20
19 山梨県	888,172	0.7	198.9	30	15.5	10	64.9	25	19.5	24	126.2	27
20 長野県	2,215,168	1.0	163.1	38	15.1	20	63.4	37	21.4	11	142.1	15
21 岐阜県	2,107,700	0.4	198.9	31	15.3	13	66.5	19	18.2	29	118.7	33
22 静岡県	3,767,393	0.8	484.3	13	15.1	19	67.2	16	17.7	32	117.0	35
23 愛知県	7,043,300	2.5	1,366.1	5	15.4	12	69.8	6	14.5	43	94.3	45
24 三重県	1,857,339	0.9	321.5	20	15.2	16	65.8	21	18.9	26	124.0	31
25 滋賀県	1,342,832	4.3	334.3	18	16.4	3	67.5	13	16.1	40	97.9	44
26 京都府	2,644,391	0.6	573.3	10	13.6	46	68.5	7	17.4	33	127.4	25
27 大阪府	8,805,081	0.1	4,651.7	2	14.2	39	70.7	5	14.9	42	105.2	41
28 兵庫県	5,550,574	2.8	661.4	8	15.0	23	68.0	9	16.9	37	113.2	37
29 奈良県	1,442,795	0.8	390.9	14	14.8	29	68.4	8	16.6	39	112.0	39
30 和歌山県	1,069,912	-1.0	226.4	29	14.9	26	63.9	28	21.2	15	141.9	16
31 鳥取県	613,289	-0.3	174.9	37	15.3	15	62.6	43	22.0	7	144.2	11
32 島根県	761,503	-1.3	113.5	44	14.7	33	60.4	47	24.8	1	168.8	3
33 岡山県	1,950,828	0.0	274.3	24	14.9	25	64.9	26	20.2	23	135.1	18
34 広島県	2,878,915	-0.1	339.6	17	14.9	27	66.6	17	18.5	28	124.2	30
35 山口県	1,527,964	-1.8	250.1	28	14.0	41	63.8	33	22.2	6	159.1	4
36 徳島県	824,108	-1.0	198.8	32	14.2	37	63.8	32	21.9	8	154.1	5
37 香川県	1,022,890	-0.4	545.3	11	14.5	36	64.5	27	20.9	16	144.5	10
38 愛媛県	1,493,092	-0.9	263.0	26	14.7	35	63.8	30	21.4	12	145.9	9
39 高知県	813,949	-0.3	114.6	43	13.7	44	62.5	44	23.6	2	171.6	1
40 福岡県	5,015,699	1.7	1,009.0	7	14.8	30	67.6	12	17.4	34	117.2	34
41 佐賀県	876,654	-0.9	359.4	16	16.4	2	63.1	40	20.4	21	124.4	29
42 長崎県	1,516,523	-1.8	370.6	15	16.0	5	63.1	41	20.8	17	130.0	22
43 熊本県	1,859,344	-0.0	251.1	27	15.5	9	63.1	39	21.3	13	137.2	17
44 大分県	1,221,140	-0.8	192.7	36	14.7	34	63.4	36	21.8	9	148.2	7
45 宮崎県	1,170,007	-0.5	151.3	41	16.0	6	63.3	38	20.7	19	129.0	23
46 鹿児島県	1,786,194	-0.4	194.4	35	15.7	7	61.7	46	22.6	5	143.6	13
47 沖縄県	1,318,220	3.5	580.4	9	20.0	1	65.4	22	13.8	45	69.1	47

注) 老年化指数 = (65歳以上人口 ÷ 15歳未満人口) × 100

都道府県別主要指標（続き）

	未婚率(%)				25～29歳の未婚率(%)				一般世帯	一般世帯		
	男	順位	女	順位	男	順位	女	順位	世帯数	世帯人員	平均人員	順位
全国	31.8		23.7		69.3		54.0		46,782,383	124,724,660	2.67	
1 北海道	28.9	23	23.0	13	64.8	29	52.6	16	2,277,968	5,522,308	2.42	46
2 青森県	28.9	21	20.3	34	64.0	35	48.9	38	504,373	1,444,345	2.86	21
3 岩手県	28.7	24	19.6	41	63.7	38	48.2	42	474,660	1,387,989	2.92	14
4 宮城県	32.4	9	24.4	9	66.7	18	52.6	17	831,669	2,332,158	2.80	25
5 秋田県	26.4	46	17.6	47	64.8	28	48.7	40	388,424	1,165,006	3.00	10
6 山形県	26.9	42	18.1	45	64.4	32	47.0	46	376,219	1,224,003	3.25	1
7 福島県	28.9	22	20.0	37	62.5	46	45.9	47	686,225	2,096,417	3.05	7
8 茨城県	31.2	11	21.8	20	68.0	12	50.8	24	983,817	2,942,906	2.99	11
9 栃木県	31.0	12	21.5	22	67.1	14	49.4	35	665,934	1,976,646	2.97	12
10 群馬県	30.2	15	21.5	21	66.1	20	49.7	33	690,972	1,992,112	2.88	19
11 埼玉県	33.9	4	24.9	7	71.5	4	54.6	8	2,470,487	6,858,124	2.78	27
12 千葉県	33.7	5	24.4	8	72.5	3	55.0	7	2,164,117	5,852,865	2.70	33
13 東京都	39.5	1	30.8	1	79.4	1	65.3	1	5,371,057	11,864,419	2.21	47
14 神奈川県	35.9	3	25.7	6	74.2	2	55.4	5	3,318,332	8,388,296	2.53	42
15 新潟県	28.7	25	19.9	38	65.9	21	50.3	26	791,880	2,434,458	3.07	5
16 富山県	27.4	37	18.6	44	65.6	23	49.3	36	356,361	1,099,814	3.09	3
17 石川県	29.6	18	20.9	27	65.8	22	50.1	29	406,618	1,152,171	2.83	23
18 福井県	27.5	36	18.8	43	65.3	25	47.6	44	258,328	812,365	3.14	2
19 山梨県	31.0	13	21.4	23	69.0	8	51.9	20	307,916	873,052	2.84	22
20 長野県	28.6	26	20.3	33	68.9	9	52.1	19	755,840	2,182,697	2.89	18
21 岐阜県	28.2	31	21.4	24	66.8	16	50.7	25	678,036	2,080,719	3.07	6
22 静岡県	30.1	16	21.3	26	68.2	11	50.8	23	1,278,668	3,719,841	2.91	16
23 愛知県	32.7	8	23.7	12	68.5	10	49.5	34	2,522,824	6,942,524	2.75	31
24 三重県	27.6	35	20.4	32	64.7	31	47.9	43	635,382	1,829,918	2.88	20
25 滋賀県	30.9	14	22.5	14	66.7	17	48.8	39	439,370	1,328,322	3.02	8
26 京都府	33.5	6	26.5	3	71.3	5	58.0	2	1,015,468	2,588,471	2.55	41
27 大阪府	33.1	7	26.2	4	69.1	7	55.2	6	3,454,840	8,673,216	2.51	43
28 兵庫県	29.8	17	24.0	11	67.0	15	53.2	11	2,035,097	5,474,785	2.69	34
29 奈良県	28.9	20	24.0	10	69.6	6	56.6	4	484,954	1,418,607	2.93	13
30 和歌山県	26.5	45	20.0	36	63.4	43	50.2	27	379,753	1,051,428	2.77	29
31 鳥取県	27.9	33	19.3	42	65.0	26	49.1	37	199,988	599,872	3.00	9
32 島根県	26.3	47	17.6	46	63.7	37	47.5	45	256,508	743,026	2.90	17
33 岡山県	28.1	32	21.3	25	63.6	40	50.0	31	689,733	1,912,894	2.77	28
34 広島県	29.1	19	21.9	19	65.4	24	50.9	22	1,095,905	2,821,836	2.57	38
35 山口県	27.1	38	19.7	40	63.5	41	50.0	30	582,437	1,490,166	2.56	40
36 徳島県	26.6	44	20.0	35	63.1	44	50.1	28	287,897	801,741	2.78	26
37 香川県	27.0	40	19.8	39	62.8	45	48.3	41	363,955	1,001,785	2.75	30
38 愛媛県	27.1	39	20.9	28	63.5	42	51.0	21	564,959	1,464,566	2.59	37
39 高知県	28.2	30	20.7	30	64.8	27	52.3	18	319,298	790,075	2.47	44
40 福岡県	32.2	10	25.8	5	67.7	13	56.9	3	1,906,862	4,899,523	2.57	39
41 佐賀県	28.5	27	21.9	18	64.7	30	52.8	15	277,606	855,524	3.08	4
42 長崎県	27.8	34	22.1	16	63.7	36	52.9	14	542,985	1,472,855	2.71	32
43 熊本県	28.3	28	22.0	17	64.0	34	53.1	12	644,963	1,810,694	2.81	24
44 大分県	26.6	43	20.6	31	64.2	33	53.0	13	451,697	1,191,859	2.64	35
45 宮崎県	26.9	41	20.8	29	61.2	47	49.9	32	437,493	1,141,904	2.61	36
46 鹿児島県	28.3	29	22.1	15	63.7	39	53.2	10	714,413	1,734,506	2.43	45
47 沖縄県	37.1	2	27.4	2	66.4	19	53.9	9	440,095	1,281,852	2.91	15

都道府県別主要指標（続き）

	一人世帯(割合：一般世帯数=100)			高齢単身世帯			65歳以上人口に占める高齢単身世帯の割合(%)					
	総数	割合(%)	順位	総数	男	女	総数	順位	男	順位	女	順位
全国	12,911,318	27.6		3,032,140	741,647	2,290,493	13.8		8.0		17.9	
1 北海道	682,273	30.0	5	168,338	39,517	128,821	16.3	9	9.0	10	21.8	7
2 青森県	121,473	24.1	26	33,337	6,680	26,657	11.6	26	5.8	29	15.6	25
3 岩手県	116,160	24.5	22	28,696	5,891	22,805	9.4	35	4.7	42	12.7	35
4 宮城県	237,803	28.6	9	37,779	8,655	29,124	9.2	38	5.1	38	12.2	37
5 秋田県	82,502	21.2	41	26,055	4,958	21,097	9.3	36	4.4	44	12.7	36
6 山形県	75,169	20.0	44	19,833	4,184	15,649	6.9	47	3.6	47	9.3	47
7 福島県	155,121	22.6	33	38,762	8,831	29,931	9.0	42	5.0	39	11.8	41
8 茨城県	210,727	21.4	40	42,415	11,403	31,012	8.6	45	5.4	33	10.8	45
9 栃木県	149,311	22.4	34	31,206	8,176	23,030	9.1	40	5.7	31	11.5	43
10 群馬県	150,473	21.8	37	37,915	9,499	28,416	10.3	33	6.1	28	13.4	33
11 埼玉県	571,905	23.1	29	97,324	30,796	66,528	10.9	29	7.8	15	13.4	32
12 千葉県	550,847	25.5	17	97,654	29,871	67,783	11.7	25	8.1	13	14.4	28
13 東京都	2,194,342	40.9	1	388,396	112,399	275,997	20.3	2	13.7	1	25.3	2
14 神奈川県	980,305	29.5	8	167,100	48,352	118,748	14.3	17	9.3	7	18.2	17
15 新潟県	171,723	21.7	39	41,712	9,103	32,609	7.9	46	4.2	46	10.5	46
16 富山県	71,013	19.9	45	19,931	4,147	15,784	8.6	44	4.4	45	11.4	44
17 石川県	105,651	26.0	15	23,627	4,919	18,708	10.8	32	5.5	32	14.3	30
18 福井県	54,104	20.9	43	14,790	3,294	11,496	8.7	43	4.7	43	11.5	42
19 山梨県	74,413	24.2	25	19,056	4,469	14,587	11.0	28	6.2	26	14.4	29
20 長野県	174,797	23.1	30	45,549	9,905	35,644	9.6	34	5.0	40	12.9	34
21 岐阜県	133,868	19.7	46	34,494	7,909	26,585	9.0	41	4.8	41	12.1	38
22 静岡県	292,923	22.9	31	61,702	15,241	46,461	9.3	37	5.4	34	12.1	39
23 愛知県	661,805	26.2	14	123,381	32,186	91,195	12.1	22	7.3	20	15.7	24
24 三重県	138,049	21.7	38	42,226	9,119	33,107	12.0	23	6.2	25	16.2	22
25 滋賀県	97,644	22.2	35	19,677	4,639	15,038	9.1	39	5.1	36	12.0	40
26 京都府	313,405	30.9	2	76,105	18,089	58,016	16.6	5	9.6	6	21.5	9
27 大阪府	1,028,792	29.8	7	255,107	69,077	186,030	19.4	3	12.4	2	24.6	3
28 兵庫県	507,753	24.9	21	151,276	36,413	114,863	16.1	10	9.3	8	21.0	14
29 奈良県	92,780	19.1	47	28,644	6,545	22,099	12.0	24	6.5	24	16.0	23
30 和歌山県	83,448	22.0	36	36,223	7,829	28,394	16.0	11	8.5	11	21.2	12
31 鳥取県	45,380	22.7	32	14,655	3,052	11,603	10.9	30	5.7	30	14.2	31
32 島根県	61,621	24.0	27	21,124	4,108	17,016	11.2	27	5.4	35	15.1	26
33 岡山県	172,321	25.0	20	50,144	10,762	39,382	12.7	21	6.6	23	17.0	20
34 広島県	307,122	28.0	10	84,686	18,300	66,386	15.9	13	8.4	12	21.2	13
35 山口県	155,809	26.8	11	56,216	11,116	45,100	16.5	6	8.1	14	22.2	6
36 徳島県	70,256	24.4	23	23,256	5,346	17,910	12.9	20	7.3	21	16.7	21
37 香川県	86,675	23.8	28	27,631	6,093	21,538	12.9	19	6.9	22	17.1	19
38 愛媛県	148,563	26.3	13	51,191	9,997	41,194	16.0	12	7.7	16	21.6	8
39 高知県	95,307	29.8	6	35,620	7,519	28,101	18.6	4	9.8	5	24.4	4
40 福岡県	576,717	30.2	3	142,693	32,063	110,630	16.4	8	9.2	9	21.2	11
41 佐賀県	58,192	21.0	42	19,391	3,621	15,770	10.8	31	5.1	37	14.6	27
42 長崎県	137,369	25.3	18	49,819	9,404	40,415	15.8	14	7.5	17	21.2	10
43 熊本県	161,483	25.0	19	51,311	9,825	41,486	13.0	18	6.2	27	17.5	18
44 大分県	119,359	26.4	12	40,324	7,974	32,350	15.2	15	7.4	19	20.5	15
45 宮崎県	112,623	25.7	16	39,835	7,261	32,574	16.5	7	7.5	18	22.5	5
46 鹿児島県	215,183	30.1	4	88,542	15,719	72,823	22.0	1	9.9	4	29.8	1
47 沖縄県	106,759	24.3	24	27,392	7,391	20,001	15.0	16	10.0	3	18.4	16

年齢（各歳）、男女別人口

（平成12年10月1日）

	総数	男	女
総数	126,925,843	62,110,764	64,815,079
0～4歳	5,904,098	3,022,521	2,881,577
0	1,171,652	600,466	571,186
1	1,166,160	596,910	569,250
2	1,192,157	610,326	581,831
3	1,189,303	607,950	581,353
4	1,184,826	606,869	577,957
5～9歳	6,021,789	3,083,431	2,938,358
5	1,204,133	615,685	588,448
6	1,207,742	618,234	589,508
7	1,188,966	608,946	580,020
8	1,210,282	620,484	589,798
9	1,210,666	620,082	590,584
10～14歳	6,546,612	3,353,150	3,193,462
10	1,239,516	634,159	605,357
11	1,262,345	646,345	616,000
12	1,314,403	673,706	640,697
13	1,352,506	692,224	660,282
14	1,377,842	706,716	671,126
15～19歳	7,488,165	3,833,984	3,654,181
15	1,442,928	738,536	704,392
16	1,494,054	765,613	728,441
17	1,509,872	772,956	736,916
18	1,510,429	772,660	737,769
19	1,530,882	784,219	746,663
20～24歳	8,421,460	4,307,242	4,114,218
20	1,600,338	823,540	776,798
21	1,625,091	834,550	790,541
22	1,680,670	858,862	821,808
23	1,715,244	874,109	841,135
24	1,800,117	916,181	883,936
25～29歳	9,790,309	4,965,277	4,825,032
25	1,880,976	955,777	925,199
26	1,979,076	1,005,385	973,691
27	2,016,650	1,020,949	995,701
28	1,980,447	1,004,494	975,953
29	1,933,160	978,672	954,488
30～34歳	8,776,610	4,436,818	4,339,792
30	1,884,260	955,040	929,220
31	1,849,663	934,421	915,242
32	1,813,198	916,453	896,745
33	1,811,976	916,005	895,971
34	1,417,513	714,899	702,614
35～39歳	8,114,865	4,096,286	4,018,579
35	1,757,774	887,876	869,898
36	1,645,492	830,981	814,511
37	1,611,261	813,476	797,785
38	1,559,997	786,872	773,125
39	1,540,341	777,081	763,260
40～44歳	7,800,219	3,924,171	3,876,048
40	1,556,645	784,295	772,350
41	1,588,957	799,822	789,135
42	1,549,456	778,822	770,634
43	1,512,465	760,715	751,750
44	1,592,696	800,517	792,179
45～49歳	8,916,008	4,467,772	4,448,236
45	1,650,773	830,052	820,721
46	1,653,919	830,544	823,375
47	1,764,112	882,903	881,209
48	1,864,899	932,313	932,586
49	1,982,305	991,960	990,345

	総数	男	女
50～54歳	10,441,990	5,210,038	5,231,952
50	2,138,971	1,068,508	1,070,463
51	2,347,851	1,172,217	1,175,634
52	2,335,576	1,165,232	1,170,344
53	2,223,293	1,109,956	1,113,337
54	1,396,299	694,125	702,174
55～59歳	8,734,172	4,290,239	4,443,933
55	1,501,963	740,133	761,830
56	1,832,798	901,083	931,715
57	1,779,454	873,685	905,769
58	1,834,074	900,734	933,340
59	1,785,883	874,604	911,279
60～64歳	7,735,833	3,749,528	3,986,305
60	1,632,217	796,438	835,779
61	1,424,441	693,530	730,911
62	1,526,514	738,582	787,932
63	1,577,067	762,043	815,024
64	1,575,594	758,935	816,659
65～69歳	7,105,939	3,357,281	3,748,658
65	1,510,217	722,261	787,956
66	1,428,250	678,589	749,661
67	1,430,201	674,979	755,222
68	1,392,578	654,568	738,010
69	1,344,693	626,884	717,809
70～74歳	5,900,576	2,670,270	3,230,306
70	1,273,671	590,373	683,298
71	1,229,760	563,026	666,734
72	1,180,835	535,445	645,390
73	1,128,015	504,578	623,437
74	1,088,295	476,848	611,447
75～79歳	4,150,600	1,625,822	2,524,778
75	1,006,973	428,635	578,338
76	893,671	366,138	527,533
77	817,571	310,938	506,633
78	748,699	274,724	473,975
79	683,686	245,387	438,299
80～84歳	2,614,689	915,268	1,699,421
80	681,785	243,345	438,440
81	520,218	185,705	334,513
82	503,819	176,442	327,377
83	470,027	162,064	307,963
84	438,840	147,712	291,128
85～89歳	1,532,323	477,083	1,055,240
85	390,834	128,978	261,856
86	357,076	114,420	242,656
87	305,379	94,325	211,054
88	263,509	78,305	185,204
89	215,525	61,055	154,470
90～94歳	570,281	149,295	420,986
90	179,821	49,678	130,143
91	142,477	37,909	104,568
92	109,402	28,027	81,375
93	84,061	20,789	63,272
94	54,520	12,892	41,628
95～99歳	118,488	25,070	93,418
95	42,429	9,497	32,932
96	29,798	6,502	23,296
97	21,687	4,425	17,262
98	14,648	2,822	11,826
99	9,926	1,824	8,102
100歳以上	12,256	2,027	10,229
年齢不詳	228,561	148,191	80,370

平成 12 年 国 勢

集 計 区 分		集 計 内 容	産業分類	職業分類
速報集計	要計表による人口集計	要計表による男女別人口及び世帯数	-	-
	抽出速報集計	主要な事項に係る結果	小分類	小分類
基本集計	第 1 次 基本 集 計	人口、世帯及び住居に関する結果並びに高齢世帯、外国人等に関する結果	-	-
	第 2 次 基本 集 計	人口の労働力状態、就業者の産業別構成及び教育に関する結果並びに夫婦と子供のいる世帯等に関する結果	大分類	-
	第 3 次 基本 集 計	就業者の職業別構成及び母子世帯等の状況に関する結果	大分類	大分類
抽出詳細集計		就業者の産業・職業別構成などに関する詳細な結果	小分類	小分類
従業地・通学地集計	そ の 1	従業地・通学地による人口の構成及び就業者の産業別構成に関する結果	大分類	-
	そ の 2	従業地による就業者の職業別構成に関する結果	大分類	大分類
	そ の 3	従業地による就業者の産業・職業別構成に関する詳細な結果	中分類	中分類
人口移動集計	そ の 1	人口の転出入状況に関する結果及び移動人口の労働力状態、産業別構成及び教育に関する結果	大分類	-
	そ の 2	移動人口の職業別構成に関する結果	-	大分類
小地域集計	第 1 次基本集計に関する集計	人口、世帯及び住居に関する基本的な事項の結果並びに高齢世帯等に関する基本的な事項の結果	-	-
	第 2 次基本集計に関する集計	人口の労働力状態、就業者の産業別構成、教育等に関する基本的な事項の結果	大分類	-
	第 3 次基本集計に関する集計	就業者の職業別構成の状況等に関する基本的な事項の結果	-	大分類
	従業地・通学地集計 その 1 に関する集計	常住地による従業地・通学地に関する基本的な事項の結果	-	-
	人口移動集計 その 1 に関する集計	5 年前の常住地に関する基本的な事項の結果	-	-
特別集計		(必要に応じ上記以外に特別集計を行う。)		

- 1) 「産業分類」及び「職業分類」欄は、該当する分類を用いた集計結果があることを示す。
- 2) 「表章地域」欄の市又は市区町村は、該当集計区分で集計する最も小さな集計地域を表している。したがって、すべての統計表がその地域まで集計されているわけではない。都道府県も同様である。また、基本単位区の中に複数の調査区がある地域については調査区とする。

調査の集計体系

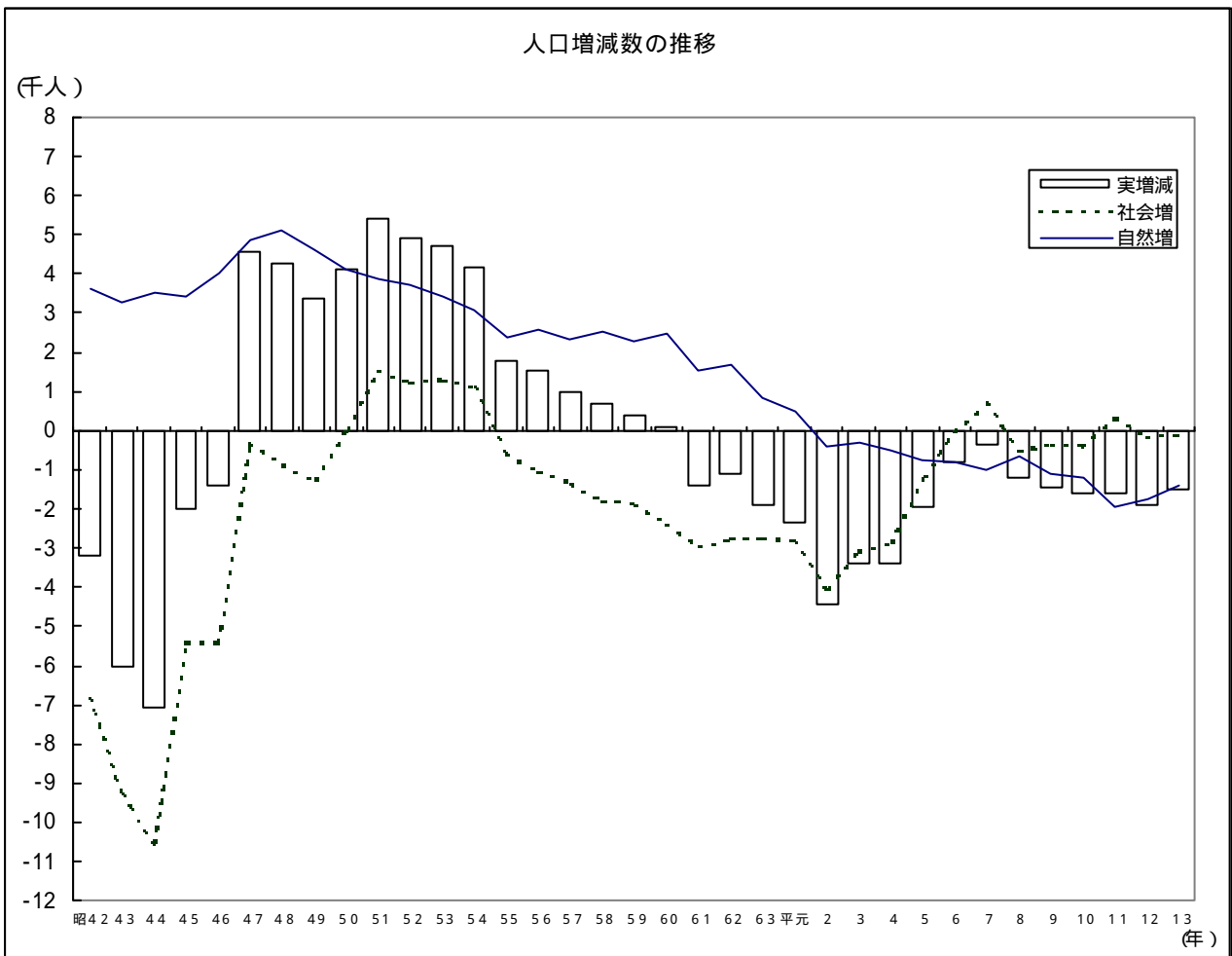
集計対象	表章地域	全国結果の公表 (予定)時期	結果の公表・提供
全数	全国，都道府県， 市区町村	平成12年12月22日	結果表を閲覧に供する方法等によって公表し，人口は官報に公示する。追って，報告書を刊行する。
約 1/100	全国，都道府県， 人口20万以上の市	平成13年 6月29日	結果表を閲覧に供する方法等によって公表し，追って，報告書を刊行する。
全数	全国，都道府県， 市区町村	平成13年10月31日	集計が完了した都道府県から順次，結果表を閲覧に供する方法等によって公表し，人口及び世帯数（確定数）については数回に分けて官報に公示する。追って，報告書を刊行する。 集計が完了した都道府県から順次，結果表を閲覧に供する方法等によって公表する。追って，報告書を刊行する。
		平成14年 1月31日	
		平成15年 3月	
市区町村の 人口に応じ 1/2～1/10	全国，都道府県， 市区町村	平成16年 6月	同 上
全数	全国，都道府県， 市区町村	平成14年 3月	集計が完了した後，結果表を閲覧に供する方法等によって公表する。追って，報告書を刊行する。
		平成15年 5月	
市区町村の 人口に応じ 1/2～1/10	全国，都道府県， 人口10万以上の市	平成16年 7月	
全数	全国，都道府県， 市区町村	平成14年 4月	同 上
	全国，都道府県， 人口20万以上の市	平成15年 6月	
全数	町丁・字等，基本単位 区	該当する基本集計等 の公表後，速やかに 公表する。	集計が完了した都道府県から順次，結果表を閲覧に供する方法等によって公表する。 ただし，基本単位区別の結果については，人口及び世帯数に関する基本的な事項の結果を除き，地域メッシュ別データの編成，標本基礎資料の作成等の利用に対して提供する。

調査結果の概要

推計人口

1 県人口の推移

各年10月1日における高知県の人口は、昭和30年の国勢調査の882,683人をピークにその後減少を続け、昭和46年推計人口では785,472人となったが、昭和47年からは増加に転じ、昭和60年国勢調査では839,784人に回復した。しかし、昭和61年から減少に転じ、平成7年国勢調査では816,704人となり、平成12年国勢調査では813,949人、平成13年は前年より1,499人減少して812,450人となった。この一年間の移動内訳をみると、自然動態で1,376人（男811人、女565人）の自然減、社会動態で123人（男69人の転入超過、女192人の転出超過）の社会減となっている。



[昭和36年～46年]

〔動向〕 大幅な人口流出により、この10年間で約63,000人の減少。

自然動態... 「ひのえうま」の昭和41年を除き、ほぼ、出生11,000人台、死亡7,000人台、自然増加数3,000～4,000人台で推移。

社会動態... 転入は昭和36年の40,000人台から徐々に増え、46年には53,000人台となったが、転出がそれを上回り、51,000～64,000人台の間で推移したため、年間5,000人～15,000人の大幅な社会減となった。

[昭和47年～50年]

〔動向〕 出生数が高い水準にあり、社会動態が急速に減少したため、人口は3,000～4,000人台の増加に転じた。

自然動態... 出生は12,000人前後となり、死亡は7,000人台で、自然増加数は4,000～5,000人台。

社会動態... 転入・転出とも減少傾向となった。社会減少数も1,000人前後を推移し、昭和50年には社会増となった。

[昭和51年～55年]

〔動向〕 自然増加数は若干少なくなったが、社会動態が増加に転じたため、毎年3,000～5,000人台の大幅な増加。

自然動態... 死亡数は7,000人台と変化はないが、出生数は減少を続け、昭和51年には10,000人を割った。このため、自然増加数は2,000～3,000人台にとどまった。

社会動態... 昭和51年～54年は、転入が転出を上回り、1,000～1,500人の社会増となったが、昭和55年には再び社会減となった。

[昭和56年～60年]

〔動向〕 自然増加数の横ばい状態に対し、社会減少数が徐々に増加したため、実増加数は減少傾向となった。

自然動態... 死亡数は毎年7,000人台と大きな変化はないが、昭和55年に10,000人を割った出生数は昭和56年に10,000人に回復したものの、昭和57年に再び10,000人を割り、その後微減傾向。このため、自然増加数は毎年2,000人台にとどまった、

社会動態... 転入者数に比べ、転出者数が多かったため、1,000～2,000人台の社会減となった。

[昭和61年～平成2年]

〔動向〕 社会減増加、出生数減少により、人口は再び減少。

自然動態... 死亡数は昭和62年を除き7,000人台で推移しているが、出生数が9,000人を割り減少を続けている。またはじめて、平成2年に死亡数が出生数を上回った。

社会動態... 社会減少が2,000人台から平成2年には4,000人台になった。

[平成3年～13年]

〔動向〕 社会減は下降傾向にあるものの、引き続き出生数の減少により人口は減少を続けている。

自然動態... 平成2年から依然として死亡数が出生数を上回っている。死亡数は7,000人台で推移していたが、平成5年に8,000人台となり、以後増減を繰り返しているが、出生数は、平成6年から減少傾向を続け、平成9年には7,000人を割った。

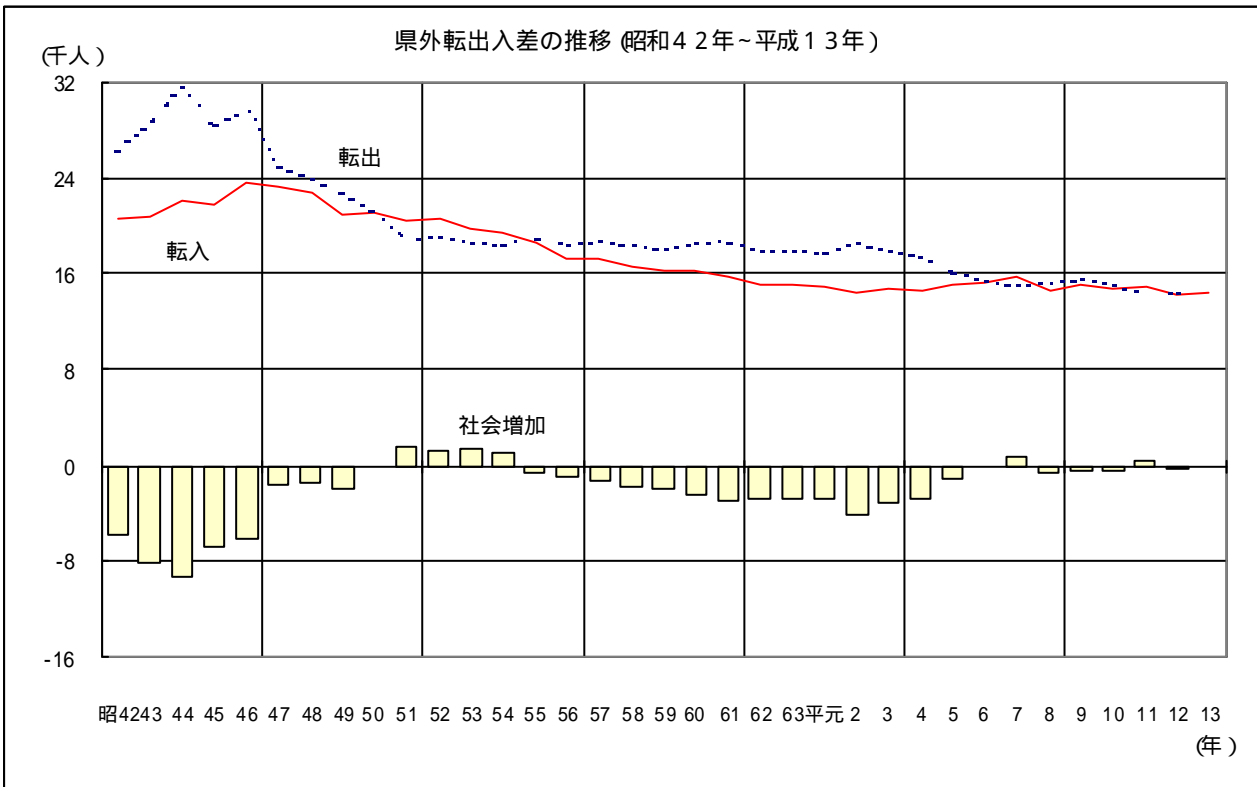
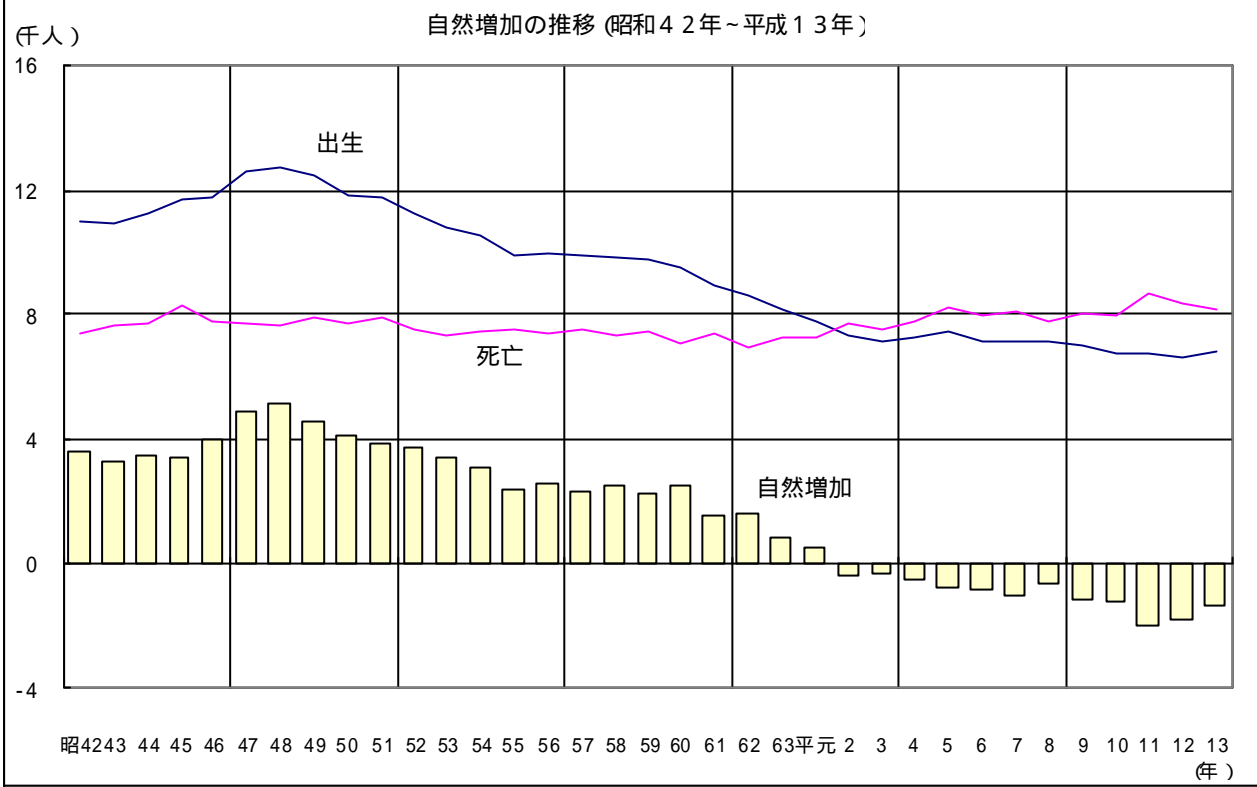
社会動態... 社会減少が平成3年3,000人台から平成6年20人となり、減幅が下降して平成7年には686人と16年ぶりに増加に転じたが、平成8年から再び減少となり、平成11年には増加に転じたが、平成12年からは減少となった。

人口と世帯の推移

(単位;人・世帯)

年次	人口			実増加	自然動態			社会動態			世帯数	備考	
	総数	男	女		出生	死亡	自然増加	転入	転出	社会増加			
大正	9	670,895	332,087	338,808							145,023	国勢調査	
	14	687,478	341,687	345,791							147,924	"	
昭和	5	718,152	357,166	360,986							152,336	"	
	10	714,980	355,225	359,755							154,699	"	
	15	709,286	348,907	360,379							155,567	"	
	20	775,578	357,940	417,638								人口調査	
	22	848,337	410,729	437,608							183,464	国勢調査	
	25	873,874	425,968	447,906							189,505	"	
	30	882,683	429,175	453,508							197,560	"	
	35	854,595	411,162	443,433							210,364	"	
	40	812,714	386,725	425,989	4,058	11,536	8,233	3,303	50,174	57,535	7,361	223,051	"
	41	807,710	384,273	423,437	5,004	8,508	7,353	1,155	48,288	54,447	6,159	226,858	推計人口
	42	804,500	382,362	422,138	3,210	11,045	7,431	3,614	48,632	55,456	6,824	230,635	"
	43	798,472	378,936	419,536	6,028	10,931	7,650	3,281	49,381	58,690	9,309	233,302	"
	44	791,420	374,911	416,509	7,052	11,250	7,737	3,513	53,422	63,987	10,565	238,712	"
	45	786,882	372,014	414,868	2,017	11,699	8,292	3,407	50,224	55,648	5,424	237,746	国勢調査
	46	785,472	371,096	414,376	1,410	11,794	7,779	4,015	53,521	58,946	5,425	243,365	推計人口
	47	790,031	373,426	416,605	4,559	12,551	7,692	4,859	51,933	52,233	300	249,251	"
	48	794,296	375,400	418,896	4,265	12,747	7,630	5,117	50,639	51,491	852	254,324	"
	49	797,645	376,808	420,837	3,349	12,485	7,869	4,616	47,544	48,811	1,267	258,704	"
	50	808,397	383,538	424,859	4,135	11,852	7,736	4,116	45,535	45,516	19	257,440	国勢調査
	51	813,826	386,398	427,428	5,429	11,772	7,884	3,888	42,467	40,926	1,541	260,916	推計人口
	52	818,765	389,159	429,606	4,939	11,260	7,534	3,726	43,764	42,551	1,213	264,004	"
	53	823,501	391,701	431,800	4,736	10,819	7,381	3,438	42,194	40,896	1,298	266,961	"
	54	827,685	393,934	433,751	4,184	10,545	7,460	3,085	42,171	41,072	1,099	269,501	"
	55	831,275	396,418	434,857	1,798	9,884	7,503	2,381	41,183	41,766	583	275,713	国勢調査
	56	832,823	396,882	435,941	1,548	10,000	7,413	2,587	38,638	39,677	1,039	278,365	推計人口
	57	833,817	396,978	436,839	994	9,856	7,532	2,324	38,480	39,810	1,330	281,155	"
	58	834,528	396,999	437,529	711	9,839	7,324	2,515	37,676	39,480	1,804	284,043	"
	59	834,925	396,604	438,321	397	9,735	7,469	2,266	37,207	39,076	1,869	286,833	"
	60	839,784	398,408	441,376	96	9,540	7,078	2,462	36,369	38,735	2,366	283,424	国勢調査
	61	838,369	397,290	441,079	1,415	8,977	7,419	1,558	35,394	38,367	2,973	285,046	推計人口
	62	837,255	396,284	440,971	1,114	8,606	6,945	1,661	33,831	36,606	2,775	286,890	"
	63	835,353	394,869	440,484	1,902	8,184	7,319	865	33,842	36,609	2,767	288,947	"
平成	元	833,031	393,298	439,733	2,322	7,798	7,300	498	33,336	36,156	2,820	291,121	"
	2	825,034	389,063	435,971	4,420	7,348	7,734	386	33,109	37,143	4,034	291,804	国勢調査
	3	821,624	386,947	434,677	3,410	7,190	7,513	323	33,149	36,236	3,087	293,880	推計人口
	4	818,250	385,149	433,101	3,374	7,285	7,786	501	33,014	35,887	2,873	296,218	"
	5	816,291	383,985	432,306	1,959	7,479	8,256	777	34,302	35,484	1,182	298,536	"
	6	815,476	383,516	431,960	815	7,165	7,960	795	35,113	35,133	20	301,369	"
	7	816,704	384,446	432,258	336	7,096	8,118	1,022	35,035	34,349	686	304,237	国勢調査
	8	815,519	383,709	431,810	1,185	7,091	7,750	659	33,004	33,530	526	306,893	推計人口
	9	814,051	382,991	431,060	1,468	6,985	8,089	1,104	33,644	34,008	364	310,229	"
	10	812,458	382,134	430,324	1,593	6,759	7,956	1,197	32,587	32,983	396	313,028	"
	11	810,879	381,518	429,361	1,579	6,761	8,692	1,931	31,936	31,584	352	315,861	"
	12	813,949	383,859	430,090	1,916	6,636	8,390	1,754	31,137	31,299	162	321,140	国勢調査
	13	812,450	383,117	429,333	1,499	6,839	8,215	1,376	31,484	31,607	123	324,104	推計人口

(注) 1 印は国勢調査結果、その他は県推計人口による。国調の年の実増加数は前年との差になっていない。
 2 昭和20年は統計局人口調査による。



2 平成13年10月1日の推計人口

(1) 市町村別人口

7市町村で人口増加

平成13年10月1日現在の推計人口を市郡別にみると、市部は前年に比べ210人増えて558,979人(68.8%)、郡部は1,709人減って253,471人(31.2%)となった。

市町村別にみると、前年に比べ人口が増加したのは7市町村で、高知市、野市町、春野町、南国市、香我美町、赤岡町、日高村であった。その他の市町村は減少した。そのうち減少数が100人を超えているのは、室戸市、須崎市など11市町で、減少率が2%を超えているのは物部村(2.6%)、仁淀村(2.5%)、大豊町(2.3%)、土佐山村(2.0%)、池川町(2.0%)の5町村であった。

人口増減数の多い市町村

増 加		減 少	
1 高知市	1,775人	1 室戸市	349人
2 野市町	305	2 須崎市	281
3 春野町	170	3 安芸市	277
4 南国市	160	4 伊野町	276
5 香我美町	32	5 中村市	263

(2) 年齢別人口

高齢化傾向さらに進む

平成13年10月1日現在の推計人口を年齢別にみると、平均年齢は44.95歳と前年より0.25歳上昇した。

また、年齢の3区分別割合では、生産年齢人口(15~64歳)の占める割合は62.2%と前年に比べ0.3ポイント下降した。老年人口(65歳以上)の割合は24.1%と前年に比べ0.5ポイント上昇したのに対し、年少人口(15歳未満)は13.5%と0.2ポイント下降しており、人口の高齢化傾向が進んでいる。

年齢別(3区分)人口の推移

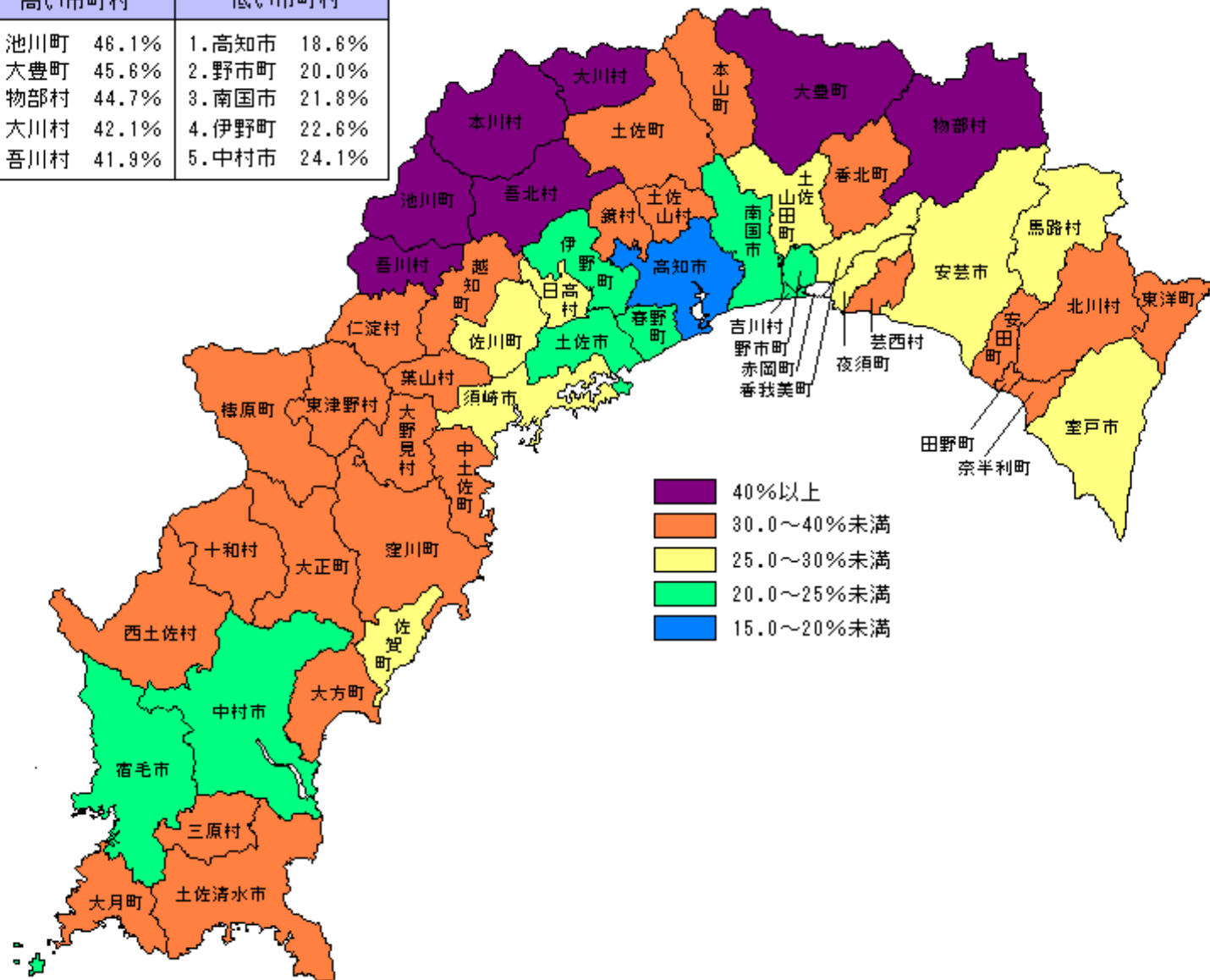
	人 口 (10月1日現在)				平均年齢	割 合 (%)		
	1)総人口	15歳未満	15-64歳	65歳以上		15歳未満	15-64歳	65歳以上
昭和30年	882,683	283,714	532,592	66,367	29.8	32.1	60.3	7.5
昭和40年	812,714	200,055	530,837	81,822	33.7	24.6	65.3	10.1
昭和50年	808,397	173,005	536,129	98,752	36.4	21.4	66.3	12.2
昭和60年	839,784	168,580	548,167	121,759	39.0	20.1	65.3	14.5
平成 2年	825,034	144,276	535,995	141,508	41.0	17.5	65.0	17.2
4年	818,250	135,013	528,148	151,834	41.80	16.5	64.5	18.6
5年	816,291	131,679	524,693	156,664	42.13	16.1	64.3	19.2
6年	815,476	128,366	522,177	161,678	42.46	15.7	64.0	19.8
平成 7年	816,704	125,833	522,208	167,967	42.9	15.4	63.9	20.6
8年	815,519	123,025	518,688	173,110	43.20	15.1	63.6	21.2
9年	814,051	120,406	515,175	177,774	43.54	14.8	63.3	21.8
10年	812,458	117,462	511,465	182,835	43.91	14.5	63.0	22.5
11年	810,879	114,656	509,225	186,302	44.22	14.1	62.8	23.0
平成12年	813,949	111,740	509,050	191,729	44.7	13.7	62.5	23.6
13年	812,450	109,769	505,741	195,510	44.95	13.5	62.2	24.1

の年は国勢調査、その他は推計人口による

1) 総人口は年齢不詳も含む

市町村別老年人口の割合 平成13年10月1日現在

高い市町村		低い市町村	
1.池川町	46.1%	1.高知市	18.6%
2.大豊町	45.6%	2.野市町	20.0%
3.物部村	44.7%	3.南国市	21.8%
4.大川村	42.1%	4.伊野町	22.6%
5.吾川村	41.9%	5.中村市	24.1%

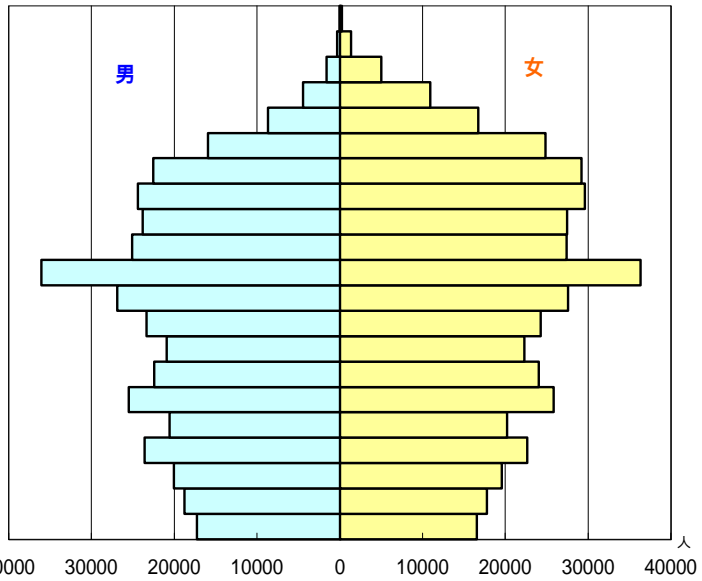


人口ピラミッド

平成13年10月1日現在

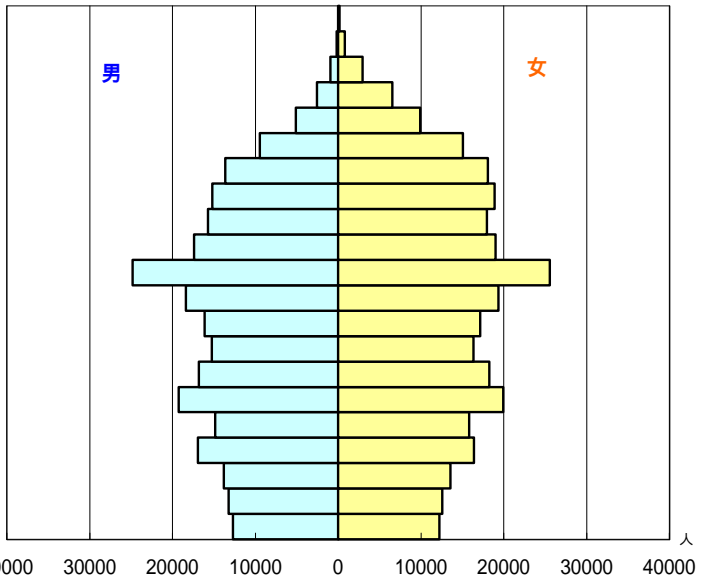
県計

	男	女
総数	383,117	429,333
100歳以上	49	184
95 ~ 99	348	1,278
90 ~ 94	1,617	4,949
85 ~ 89	4,419	10,887
80 ~ 84	8,698	16,689
75 ~ 79	15,921	24,788
70 ~ 74	22,544	29,154
65 ~ 69	24,410	29,575
60 ~ 64	23,842	27,384
55 ~ 59	25,116	27,329
50 ~ 54	36,040	36,304
45 ~ 49	26,863	27,538
40 ~ 44	23,367	24,194
35 ~ 39	20,907	22,231
30 ~ 34	22,447	23,986
25 ~ 29	25,470	25,789
20 ~ 24	20,578	20,169
15 ~ 19	23,570	22,617
10 ~ 14	20,042	19,498
5 ~ 9	18,780	17,697
0 ~ 4	17,266	16,486



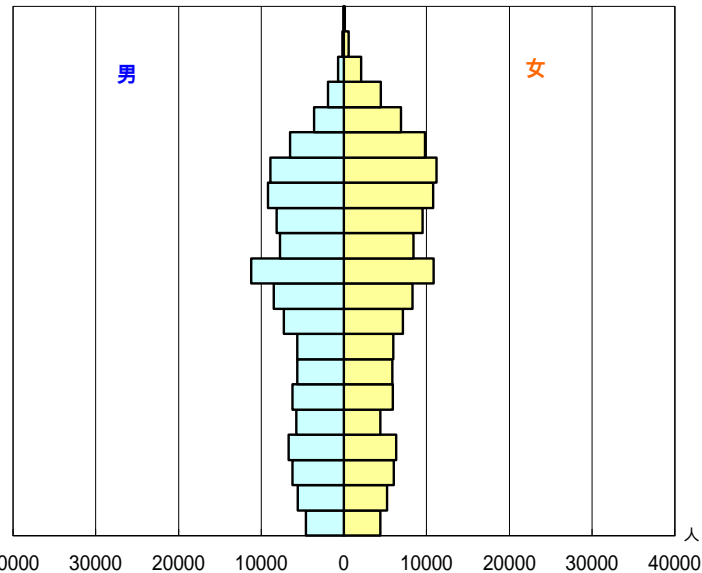
市部

	男	女
総数	383,117	429,333
100歳以上	49	184
95 ~ 99	348	1,278
90 ~ 94	1,617	4,949
85 ~ 89	4,419	10,887
80 ~ 84	8,698	16,689
75 ~ 79	15,921	24,788
70 ~ 74	22,544	29,154
65 ~ 69	24,410	29,575
60 ~ 64	23,842	27,384
55 ~ 59	25,116	27,329
50 ~ 54	36,040	36,304
45 ~ 49	26,863	27,538
40 ~ 44	23,367	24,194
35 ~ 39	20,907	22,231
30 ~ 34	22,447	23,986
25 ~ 29	25,470	25,789
20 ~ 24	20,578	20,169
15 ~ 19	23,570	22,617
10 ~ 14	20,042	19,498
5 ~ 9	18,780	17,697
0 ~ 4	17,266	16,486



郡部

	男	女
総数	120,139	133,332
100歳以上	32	68
95 ~ 99	175	520
90 ~ 94	699	2,059
85 ~ 89	1,887	4,423
80 ~ 84	3,617	6,851
75 ~ 79	6,491	9,773
70 ~ 74	8,900	11,134
65 ~ 69	9,195	10,719
60 ~ 64	8,123	9,491
55 ~ 59	7,742	8,361
50 ~ 54	11,233	10,780
45 ~ 49	8,483	8,252
40 ~ 44	7,231	7,093
35 ~ 39	5,659	5,918
30 ~ 34	5,607	5,777
25 ~ 29	6,217	5,881
20 ~ 24	5,739	4,372
15 ~ 19	6,649	6,293
10 ~ 14	6,232	5,998
5 ~ 9	5,570	5,169
0 ~ 4	4,581	4,334



平成13年（H12.10.1～H13.9.30）の人口移動の状況

1 自然動態

平成13年の死亡数は8,215人、出生数は6,839人で死亡数が出生数を上回り、自然増減数では1,376人減少した。これで平成2年から12年連続自然減となり、本県にとってはかなり深刻な問題である。

市町村別にみると、増加したのは3市町でこれは昨年より1市多い。一方、減少は49市町村で1町は増減なしであった。

自然増減数の多い市町村

増 加		減 少	
1	高 知 市 759人	1	室 戸 市 196人
2	野 市 町 33	2	土佐清水市 135
3	南 国 市 2	3	土 佐 市 115
		4	窪 川 町 109
		5	土佐山田町 97

(1) 出 生

平成13年の出生数は6,839人（男3,507人、女3,332人）で、前年より203人（男7人、女196人）増加した。これを市町村別にみると、市部では高知市3,335人、南国市463人、中村市306人で、最も少ない室戸市で97人である。郡部で多いのは、野市町162人、伊野町158人、土佐山田町149人であった。

出生率（人口1,000人当り）は8.4‰で、前年に比べ0.3ポイント高い。出生率が県平均を超えるのは9市町村であった。

出 生 率

高 い 市 町 村		低 い 市 町 村	
1	吉 川 村 11.3‰	1	三 原 村 3.2‰
2	赤 岡 町 10.6	2	池 川 町 4.1
3	高 知 市 10.0	3	大 豊 町 4.2
4	野 市 町 9.7	4	大 方 町 4.3
5	香我美町 9.2	5	物 部 村 4.4
5	南 国 市 9.2		

(2) 死 亡

平成13年の死亡数は8,215人（男4,318人、女3,897人）で、前年より175人（男82人、女93人）減少した。これを市町村別にみると、市部では高知市2,576人、南国市461人、土佐市359人で、最も少ない宿毛市で254人である。郡部で多いのは、土佐山田町246人、伊野町228人、窪川町205人であった。

死亡率（人口1,000人当り）は10.0%で、前年に比べ0.3ポイント低い。死亡率が県平均を超える市町村は43市町村であった。

死 亡 率

高 い 市 町 村			低 い 市 町 村		
1	奈半利町	21.3‰	1	土佐山村	7.5‰
2	池川町	20.5	2	野市町	7.7
3	物部村	18.7	2	高知市	7.7
4	大豊町	18.6	4	梶原町	9.0
5	芸西村	17.6	5	南国市	9.2
			5	伊野町	9.2
			5	香我美町	9.2

2 社会動態

平成13年の転入数は31,484人、転出数は31,607人で、社会増減数は123人の減少となった。

社会動態を市町村別にみると、16市町村が社会増となり、35市町村が社会減で、2町村は増減なしであった。

社会増減数の多い市町村

増 加			減 少		
1	高知市	1,016人	1	中村市	235人
2	野市町	272	2	須崎市	216
3	春野町	228	3	伊野町	206
4	南国市	158	4	安芸市	182
5	佐川町	42	5	室戸市	153

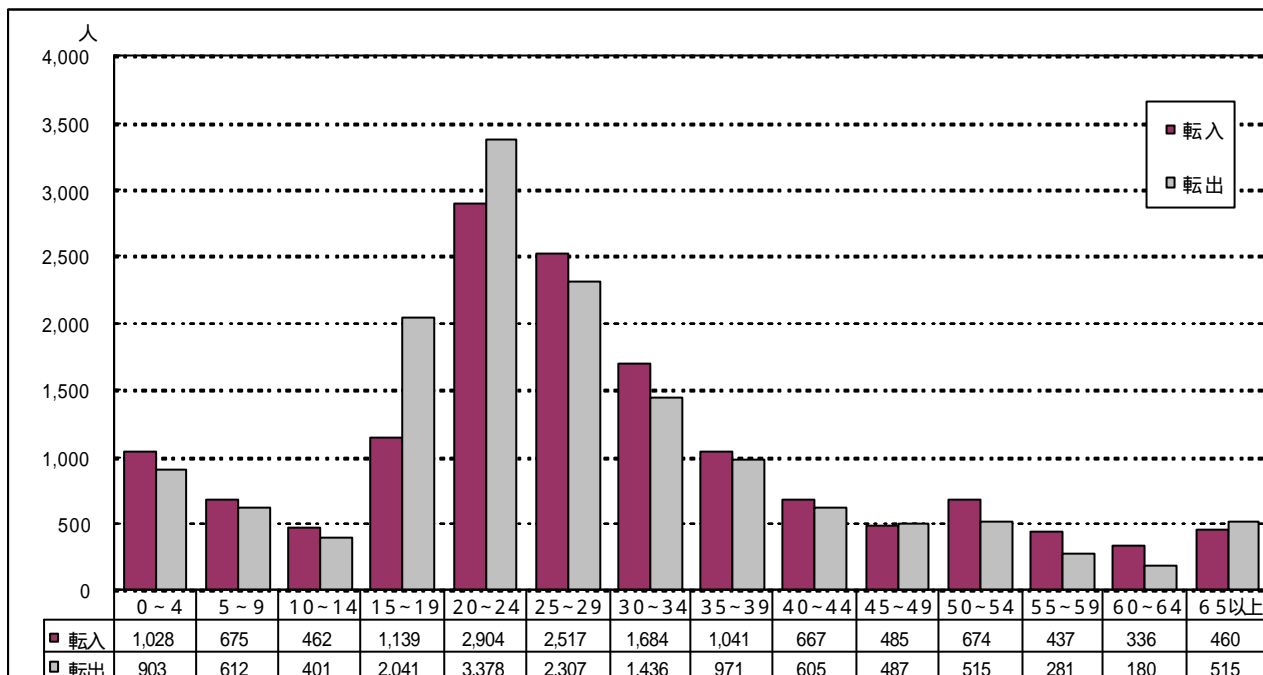
(1) 県外移動（国外・不明も含む）

平成13年の県外との転出入の状況をみると、転入14,509人、転出14,632人で、123人の転出超過となった。

年齢5歳階級別にみると、転入・転出とも20～24歳が多く、転入者の20.0%、転出者の23.1%を占めている。

転出入差をみると、15～19歳、20～24歳、45～49歳及び65歳以上を除く階級では、転入が転出を上回っているが、依然として進学、就職等による転出超過となっている。

5歳階級別県外転出入者数（H 12.10.1～H 13.9.30）



県外移動を都道府県別にみると、転入・転出とも大阪府が最も多く、次いで転出入で愛媛、香川が入れ替わっているほかは、東京、兵庫と2位以下も同じ順位となった。この上位5ヶ所が占める割合は、転入49.7%・転出50.2%となっている。

県外移動数の多い都道府県

転入元		転出先	
1	大阪府 1,941人	1	大阪府 1,954人
2	愛媛県 1,707	2	香川県 1,548
3	香川県 1,489	3	愛媛県 1,545
4	東京都 1,140	4	東京都 1,410
5	兵庫県 932	5	兵庫県 891

(2) 県内移動

平成13年の県内移動数は16,975人であった。

転出入差を市町村別にみると、増加となったのは、3市12町村、減少となったのは、6市32町村であった。

県内移動の転出入差の大きい市町村

増 加			減 少		
1	高知市	772人	1	室戸市	167人
2	野市町	251	2	伊野町	162
3	春野町	219	3	須崎市	147
4	南国市	198	4	安芸市	124
5	香我美町	34	5	窪川町	108

世 帯

平成13年10月1日現在の世帯数は324,104世帯で、平成12年10月1日の321,140世帯に比べ2,964世帯の増加となっている。

世帯数を市町村別にみると、前年に比べ増加したのは6市25町村、減少したのは3市14町村、5町村が増減なしであった。

また、1世帯当たりの平均世帯人員は県平均2.51人、市部2.45人、郡部2.64人となっている。

昭和60年(国調)を除いて、世帯数は増加、逆に一世帯当たりの世帯人員は減少を続けている。

