

第 57 回 高知県献血推進協議会

資 料

高知県の血液事業の概要について

高知県の本年度1月末現在の献血者数は前年同期の110.9%、また、献血量は113.0%となっている。全国に先がけ少子高齢化が進行している本県においては、今後、献血をお願いできる人口がますます減少していくことが想定されるため、これからの献血を担っていただく若い世代の方々を中心に、広く県民の皆様に献血への一層のご理解とご協力をいただく必要性が増している。

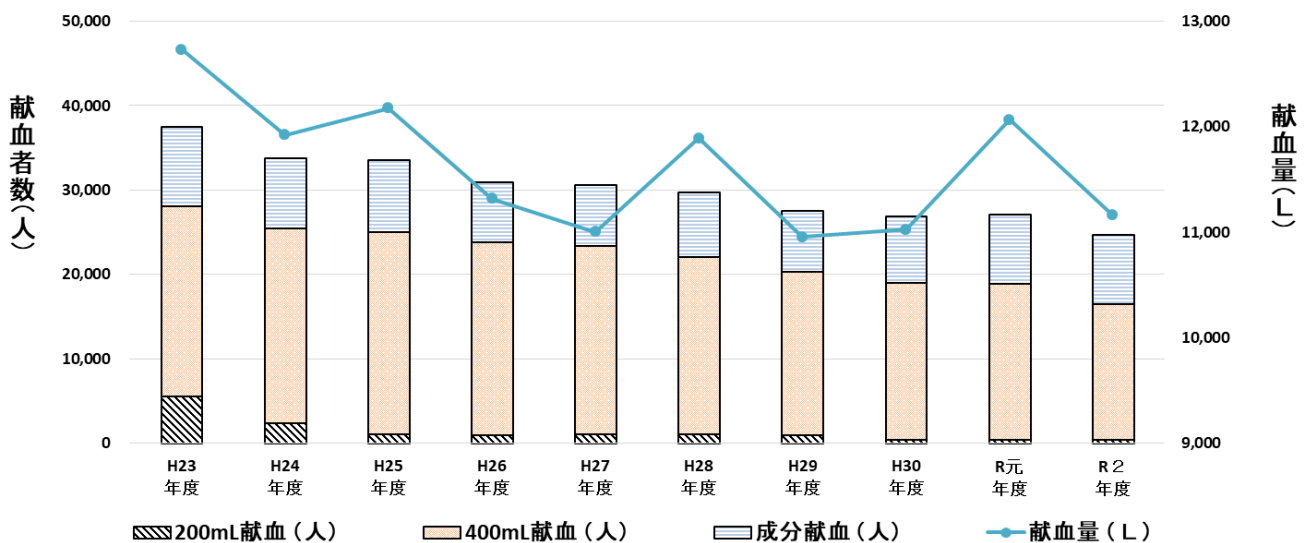
I 献血の状況

1. 年度別献血状況

	H23年度	H24年度	H25年度	H26年度	H27年度	H28年度	H29年度	H30年度	R元年度	R2年度 4月～1月	R2年度 推計	R2年度 目標
200mL献血（人）	5,592	2,428	1,082	1,026	1,069	1,146	991	458	404	418	502	420
400mL献血（人）	22,491	23,046	23,952	22,869	22,308	20,904	19,394	18,632	18,542	16,130	19,356	18,954
成分献血（人）	9,434	8,371	8,558	7,088	7,278	7,657	7,137	7,842	8,203	8,141	9,769	9,847
計（人）	37,517	33,845	33,592	30,983	30,655	29,707	27,522	26,932	27,149	24,689	29,627	29,221
献血量（L）	12,730	11,920	12,173	11,318	11,003	11,891	10,954	11,022	12,065	11,159	13,391	12,952

（R2年度推計は4月～1月分の実績から単純計算した推計値）

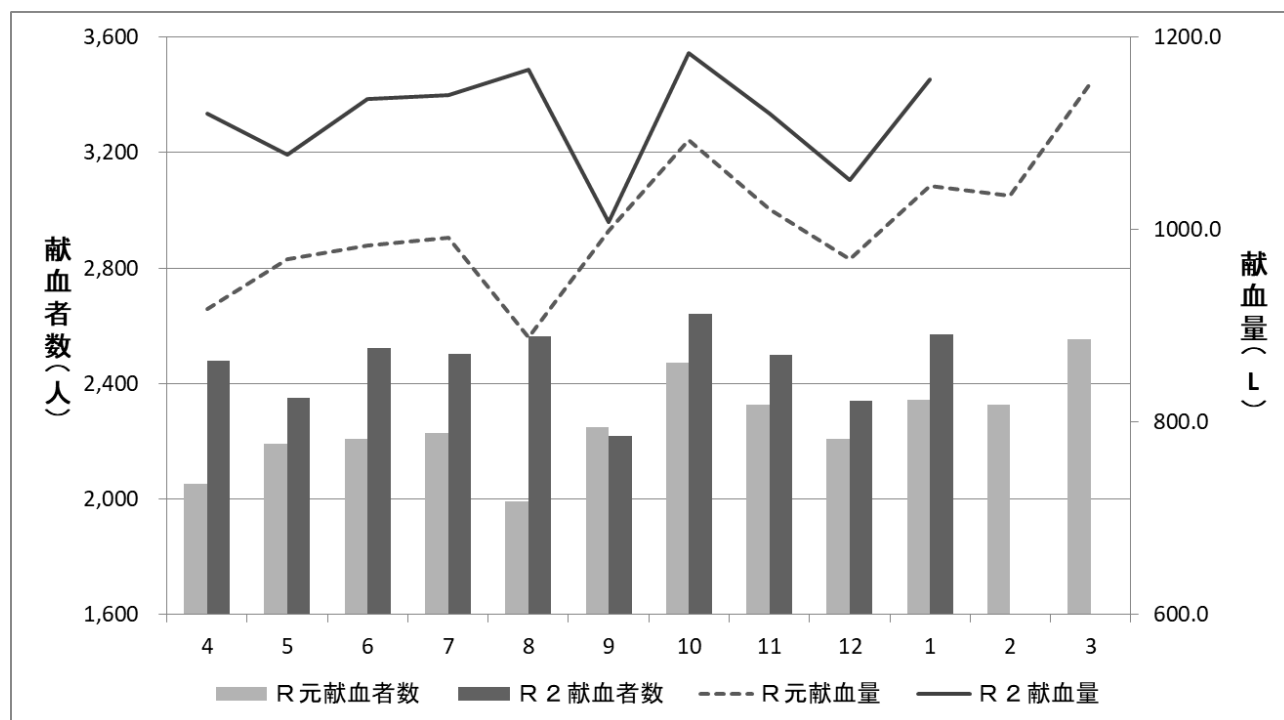
・県内の献血者数と献血量（グラフ）



2. 月別献血者数

月	令和2年度				令和元年度 献血者数 (人)	対前年度比		令和2年度 献血量(L)	令和元年度 献血量(L)	対前年度比	
	200ml 献血(人)	400ml 献血(人)	成分献血 (人)	献血者数 (人)		人数	割合			献血量 (L)	割合
4	48	1,585	845	2,478	2,054	424	120.6%	1120.3	917.8	202.5	122.1%
5	35	1,414	901	2,350	2,190	160	107.3%	1077.4	969.1	108.3	111.2%
6	39	1,678	805	2,522	2,207	315	114.3%	1135.9	983.2	152.7	115.5%
7	51	1,565	887	2,503	2,227	276	112.4%	1139.3	991.6	147.7	114.9%
8	49	1,653	862	2,564	1,993	571	128.7%	1166.4	888.4	278.0	131.3%
9	32	1,450	738	2,220	2,248	△ 28	98.8%	1008.1	998.6	9.5	101.0%
10	44	1,796	801	2,641	2,472	169	106.8%	1183.9	1092.7	91.2	108.3%
11	38	1,721	740	2,499	2,328	171	107.3%	1120.6	1020.6	100.0	109.8%
12	38	1,547	755	2,340	2,208	132	106.0%	1051.3	969.5	81.8	108.4%
1	44	1,721	807	2,572	2,343	229	109.8%	1155.6	1045.1	110.5	110.6%
2					2,326				1035.2		
3					2,553				1152.9		
合計	418	16,130	8,141	24,689	27,149	2,419	110.9%	11,158.8	12,065	1,282.2	113.0%

・令和2年度（4月～1月）及び令和元年度の月別献血者数及び献血量（グラフ）



3. 年齢別献血状況

【年齢別献血者数】

・令和2年度（令和2年4月～令和3年1月）

（単位：人）

	16～19歳		20～29歳		30～39歳		40～49歳		50～69歳		合計		
	男	女	男	女	男	女	男	女	男	女	男	女	小計
200mL献血	29	154	4	78	1	31	6	60	2	53	42	376	418
400mL献血	343	216	1,655	809	1,981	869	3,063	1,356	4,092	1,746	11,134	4,996	16,130
血しょう成分献血	51	53	366	479	552	552	1,175	671	1,960	638	4,104	2,393	6,497
血小板成分献血	12	1	135	12	272	48	571	63	523	7	1,513	131	1,644
合計	435	424	2,160	1,378	2,806	1,500	4,815	2,150	6,577	2,444	16,793	7,896	24,689

・令和元年度（平成31年4月～令和2年1月）

（単位：人）

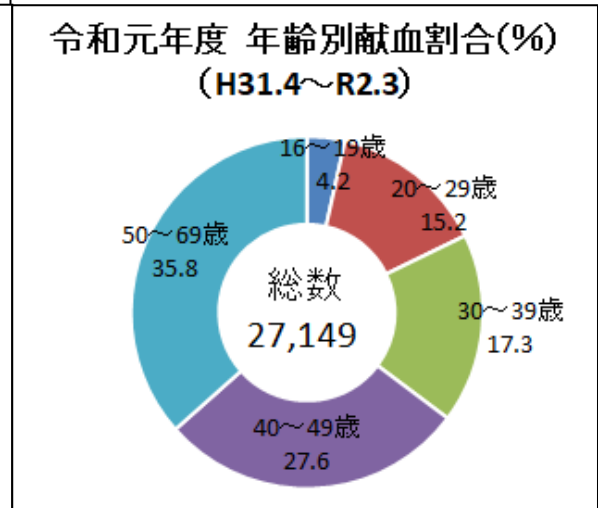
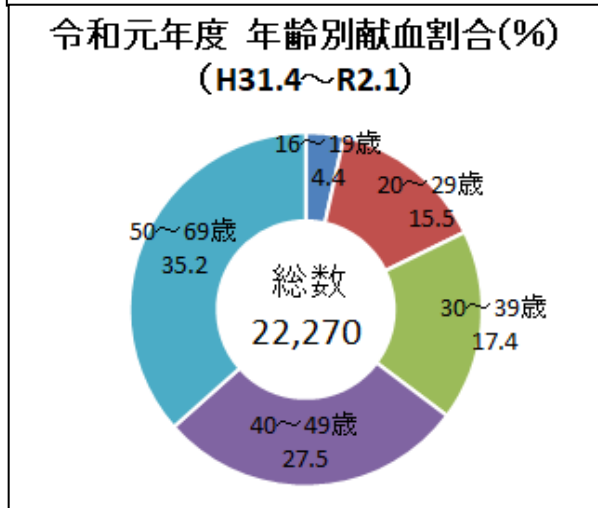
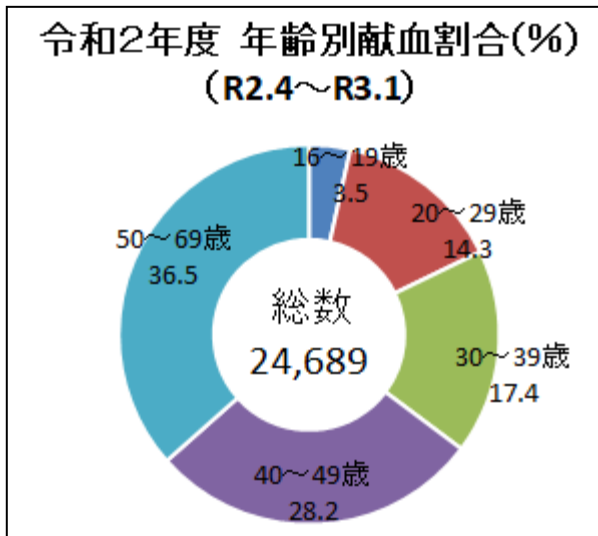
	16～19歳		20～29歳		30～39歳		40～49歳		50～69歳		合計		
	男	女	男	女	男	女	男	女	男	女	男	女	小計
200mL献血	10	116	6	54	3	28	2	44	2	51	23	293	316
400mL献血	496	250	1,838	699	1,987	654	3,013	1,120	3,751	1,513	11,085	4,236	15,321
血しょう成分献血	31	64	284	402	513	382	853	413	1,289	463	2,970	1,724	4,694
血小板成分献血	8	3	125	53	245	62	564	108	723	48	1,665	274	1,939
合計	545	433	2,253	1,208	2,748	1,126	4,432	1,685	5,765	2,075	15,743	6,527	22,270

・令和元年度（平成31年4月～令和2年3月）

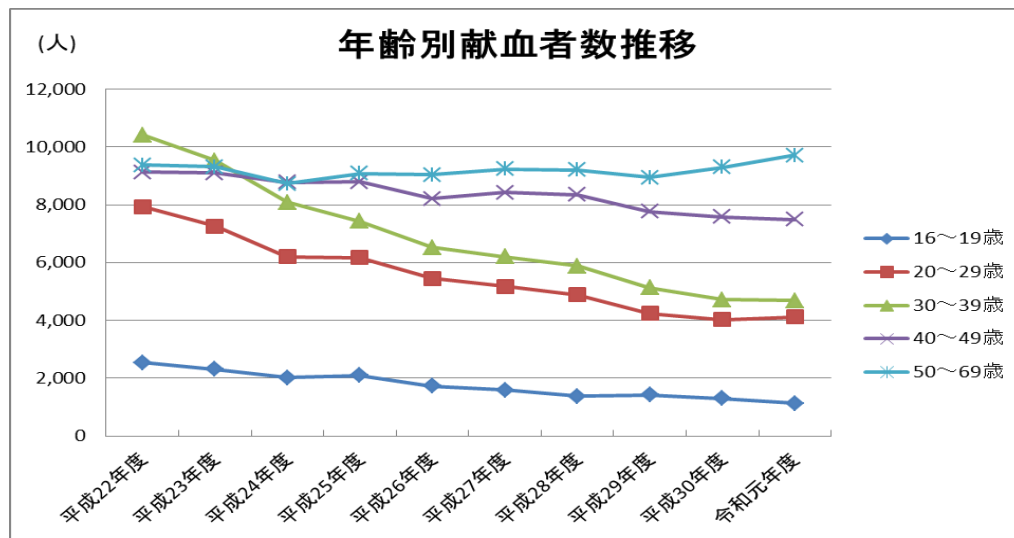
（単位：人）

	16～19歳		20～29歳		30～39歳		40～49歳		50～69歳		合計		
	男	女	男	女	男	女	男	女	男	女	男	女	小計
200mL献血	15	144	7	74	3	38	4	53	2	64	31	373	404
400mL献血	551	276	2,135	849	2,363	810	3,645	1,403	4,611	1,899	13,305	5,237	18,542
血しょう成分献血	43	91	335	520	637	471	1,066	534	1,676	584	3,757	2,200	5,957
血小板成分献血	12	3	148	57	291	71	657	124	833	50	1,941	305	2,246
合計	621	514	2,625	1,500	3,294	1,390	5,372	2,114	7,122	2,597	19,034	8,115	27,149

【年齢別献血者割合】

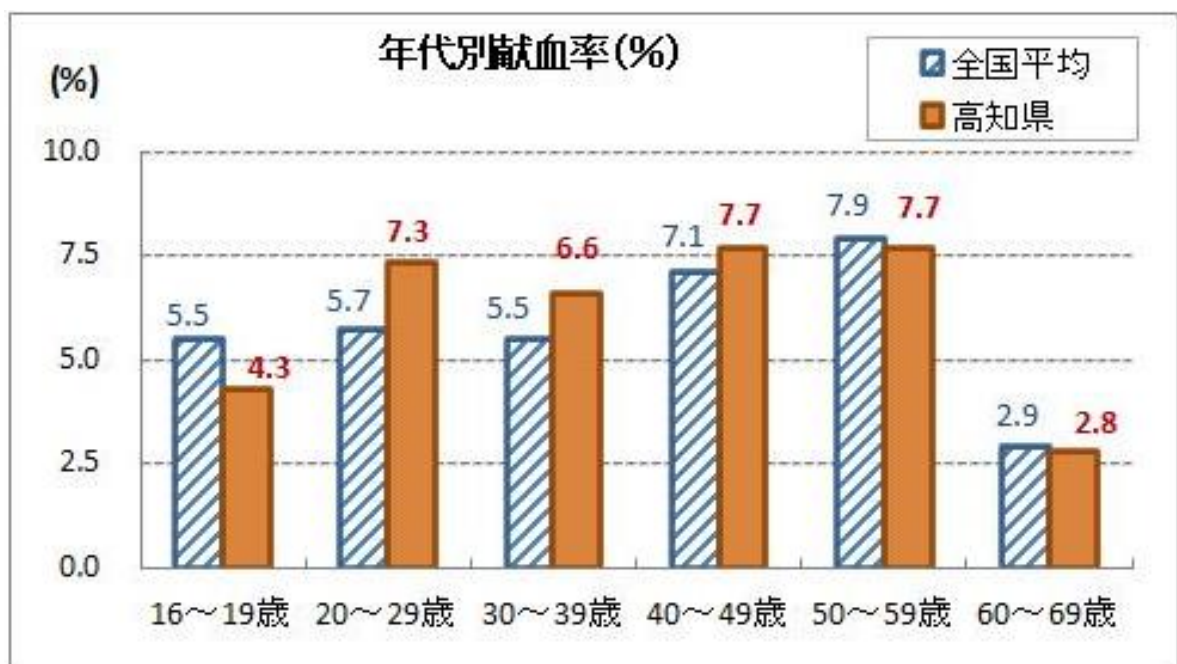


【年齢別献血者数推移 (平成22年度~令和元年度)】



【年齢別献血率（献血者数／献血対象年齢人口）】

	令和元年度	
	全国(%)	県内(%)
16～19歳	5.5	4.3
20～29歳	5.7	7.3
30～39歳	5.5	6.6
40～49歳	7.1	7.7
50～59歳	7.9	7.7
60～69歳	2.9	2.8



出展：日本赤十字社「令和元年度血液事業年度報」

4. 献血種別、場所別献血状況

・令和2年度（令和2年4月～令和3年1月）

	献血ルーム				献血バス				合計			
	男(人)	女(人)	計(人)	構成比(%)	男(人)	女(人)	計(人)	構成比(%)	男(人)	女(人)	計(人)	構成比(%)
200mL	42	376	418	3.3	0	0	0	0.0	42	376	418	1.7
400mL	2,778	1,318	4,096	32.4	8,356	3,678	12,034	100.0	11,134	4,996	16,130	65.3
血しょう	4,104	2,393	6,497	51.3	0	0	0	0.0	4,104	2,393	6,497	26.3
血小板	1,513	131	1,644	13.0	0	0	0	0.0	1,513	131	1,644	6.7
計	8,437	4,218	12,655	100.0	8,356	3,678	12,034	100.0	16,793	7,896	24,689	100.0
男女別	66.7%	33.3%	100.0%		69.4%	30.6%	100.0%		68.0%	32.0%	100.0%	
構成比	34.2%	17.1%	51.3%		33.8%	14.9%	48.7%		68.0%	32.0%	100.0%	
延日数	301日平均 42.0人				276日平均 43.6人				577日平均 42.8人			

・令和元年度（平成31年4月～令和2年1月）

	献血ルーム				献血バス				合計			
	男(人)	女(人)	計(人)	構成比(%)	男(人)	女(人)	計(人)	構成比(%)	男(人)	女(人)	計(人)	構成比(%)
200mL	23	293	316	3.1	0	0	0	0.0	23	293	316	1.4
400mL	2,282	987	3,269	32.0	8,803	3,249	12,052	100.0	11,085	4,236	15,321	68.8
血しょう	2,970	1,724	4,694	45.9	0	0	0	0.0	2,970	1,724	4,694	21.1
血小板	1,665	274	1,939	19.0	0	0	0	0.0	1,665	274	1,939	8.7
計	6,940	3,278	10,218	100.0	8,803	3,249	12,052	100.0	15,743	6,527	22,270	100.0
男女別	67.9%	32.1%	100.0%		73.0%	27.0%	100.0%		70.7%	29.3%	100.0%	
構成比	31.2%	14.7%	45.9%		39.5%	14.6%	54.1%		70.7%	29.3%	100.0%	
延日数	300日平均 34.1人				280日平均 43.0人				580日平均 38.4人			

・令和元年度（平成31年4月～令和2年3月）

	献血ルーム				献血バス				合計			
	男(人)	女(人)	計(人)	構成比(%)	男(人)	女(人)	計(人)	構成比(%)	男(人)	女(人)	計(人)	構成比(%)
200mL	31	373	404	3.2	0	0	0	0.0	31	373	404	1.5
400mL	2,793	1,250	4,043	32.0	10,512	3,987	14,499	100.0	13,305	5,237	18,542	68.3
血しょう	3,757	2,200	5,957	47.1	0	0	0	0.0	3,757	2,200	5,957	21.9
血小板	1,941	305	2,246	17.8	0	0	0	0.0	1,941	305	2,246	8.3
計	8,522	4,128	12,650	100.0	10,512	3,987	14,499	100.0	19,034	8,115	27,149	100.0
男女別	67.4%	32.6%	100.0%		72.5%	27.5%	100.0%		70.1%	29.9%	100.0%	
構成比	31.4%	15.2%	46.6%		38.7%	14.7%	53.4%		70.1%	29.9%	100.0%	
延日数	360日平均 35.1人				338日平均 42.9人				698日平均 38.9人			

5. 献血不適格者の状況

・令和2年度（令和2年4月～令和3年1月）

区分	受付者数	献血ができなかった人数						献血者数		
		比重不足		その他		計		構成比(%)	構成比(%)	
		構成比(%)		構成比(%)		構成比(%)				
男	200mL献血	44	0	0.0	2	4.5	2	4.5	42	95.5
	400mL献血	11,687	123	1.1	430	3.7	553	4.7	11,134	95.3
	血しょう成分献血	4,208	25	0.6	79	1.9	104	2.5	4,104	97.5
	血小板成分献血	1,576	13	0.8	50	3.2	63	4.0	1,513	96.0
	計	17,515	161	0.9	561	3.2	722	4.1	16,793	95.9
女	200mL献血	451	36	8.0	39	8.6	75	16.6	376	83.4
	400mL献血	6,046	738	12.2	312	5.2	1,050	17.4	4,996	82.6
	血しょう成分献血	2,548	82	3.2	73	2.9	155	6.1	2,393	93.9
	血小板成分献血	139	4	2.9	4	2.9	8	5.8	131	94.2
	計	9,184	860	9.4	428	4.7	1,288	14.0	7,896	86.0
合計	200mL献血	495	36	7.3	41	8.3	77	15.6	418	84.4
	400mL献血	17,733	861	4.9	742	4.2	1,603	9.0	16,130	91.0
	血しょう成分献血	6,756	107	1.6	152	2.2	259	3.8	6,497	96.2
	血小板成分献血	1,715	17	1.0	54	3.1	71	4.1	1,644	95.9
	計	26,699	1,021	3.8	989	3.7	2,010	7.5	24,689	92.5

・令和元年度（平成31年4月～令和2年1月）

区分	受付者数	献血ができなかった人数						献血者数		
		比重不足		その他		計		構成比(%)	構成比(%)	
		構成比(%)		構成比(%)		構成比(%)				
男	200mL献血	25	0	0.0	2	8.0	2	8.0	23	92.0
	400mL献血	11,746	192	1.6	469	4.0	661	5.6	11,085	94.4
	血しょう成分献血	3,062	35	1.1	57	1.9	92	3.0	2,970	97.0
	血小板成分献血	1,720	31	1.8	34	2.0	65	3.8	1,665	96.8
	計	16,553	258	1.6	562	3.4	820	5.0	15,743	95.1
女	200mL献血	367	38	10.4	36	9.8	74	20.2	293	79.8
	400mL献血	5,866	1,303	22.2	327	5.6	1,630	27.8	4,236	72.2
	血しょう成分献血	1,866	68	3.6	74	4.0	142	7.6	1,724	92.4
	血小板成分献血	300	17	5.7	9	3.0	26	8.7	274	91.3
	計	8,399	1,426	17.0	446	5.3	1,872	22.3	6,527	77.7
合計	200mL献血	392	38	9.7	38	9.7	76	19.4	316	80.6
	400mL献血	17,612	1,495	8.5	796	4.5	2,291	13.0	15,321	87.0
	血しょう成分献血	4,928	103	2.1	131	2.7	234	4.7	4,694	95.3
	血小板成分献血	2,020	48	2.4	43	2.1	91	4.5	1,939	96.0
	計	24,952	1,684	6.7	1,008	4.0	2,692	10.8	22,270	89.3

・令和元年度（平成31年4月～令和2年3月）

区分	受付者数	献血ができなかった人数						献血者数		
		比重不足		その他		計		構成比(%)	構成比(%)	
		構成比(%)	構成比(%)	構成比(%)	構成比(%)	構成比(%)	構成比(%)			
男	200mL献血	33	0	0.0	2	6.1	2	6.1	31	93.9
	400mL献血	14,074	227	1.6	542	3.9	769	5.5	13,305	94.5
	血しょう成分献血	3,872	36	0.9	79	2.0	115	3.0	3,757	97.0
	血小板成分献血	2,007	34	1.7	42	2.1	76	3.8	1,941	96.7
	計	19,986	297	1.5	665	3.3	962	4.8	19,034	95.2
女	200mL献血	464	45	9.7	46	9.9	91	19.6	373	80.4
	400mL献血	7,202	1,565	21.7	400	5.6	1,965	27.3	5,237	72.7
	血しょう成分献血	2,379	86	3.6	93	3.9	179	7.5	2,200	92.5
	血小板成分献血	334	19	5.7	10	3.0	29	8.7	305	91.3
	計	10,379	1,715	16.5	549	5.3	2,264	21.8	8,115	78.2
合計	200mL献血	497	45	9.1	48	9.7	93	18.7	404	81.3
	400mL献血	21,276	1,792	8.4	942	4.4	2,734	12.9	18,542	87.1
	血しょう成分献血	6,251	122	2.0	172	2.8	294	4.7	5,957	95.3
	血小板成分献血	2,341	53	2.3	52	2.2	105	4.5	2,246	95.9
	計	30,365	2,012	6.6	1,214	4.0	3,226	10.6	27,149	89.4

Ⅱ 献血推進への取組み（令和2年度）

令和2年度血液事業の概要

1. 広報活動

献血の重要性、必要性について広く県民の皆様にご理解とご協力をいただくために、市町村や高知県赤十字血液センター（以下、血液センター）など関係団体との連携により、各種キャンペーンの開催や広報誌、ポスター、チラシの配布、また、各報道機関の活用等により、献血に関する知識の普及と啓発に努めている。

<作成資材・配布ポスター紹介>

①献血呼びかけポケットティッシュ

街頭での啓発活動時や献血協力者に対して配布。



②400mL 献血への協力呼びかけポスター（A3）

けんけつちゃんの土佐犬バージョンを掲載したポスターを作成し、血液センターを通して献血受入れ施設へ配布。



③「献血バスがやってきます」お知らせ用チラシ（A4）

けんけつちゃんとその仲間たちのイラスト等が印刷されており、献血場所や時間等が記入できるもの。血液センターを通して献血バス受入れ施設へ配布。



④血液事業の現状 令和2年度

令和元年度実績や血液事業の沿革などを記載。



⑤「愛の血液助け合い運動」キャンペーンうちわ

イベントや献血バスにて配布。



2. 「愛の血液助け合い運動」月間（7月1日から7月31日）

(1) 関係資料



「愛の血液助け合い運動」キャンペーンポスター
(厚生労働省作成ポスター)

【配布先】各市町村、福祉保健所、各県税事務所、各土木事務所、各警察署、各私立高校、高知市教育委員会、県教育委員会（公立高校への掲示依頼）など

(2) 第56回献血運動推進全国大会

・日程、場所：令和2年6月24日（水） 北海道（札幌市民ホール）
新型コロナウイルス感染症拡大の影響により中止

・内容：大会（式典）は中止となったが、献血推進運動に積極的に協力し、功労のあった団体等に厚生労働大臣から表彰状及び感謝状が贈られた。
なお、高知県では以下の団体及び個人が表彰状、感謝状を受賞。

厚生労働大臣表彰状： 医療法人新松田会愛宕病院

厚生労働大臣感謝状： 四国銀行事務センター、大和ハウス工業株式会社高知支店

(3) 愛の血液助け合い運動月間献血キャンペーン

・「サマキャン2020」
新型コロナウイルス感染症拡大の影響により中止

(4) 令和2年度献血功労者表彰式

・日程、場所：令和2年9月16日（水） 高知県庁2階 第一応接室
・内容：第56回献血運動推進全国大会における厚生労働大臣表彰状及び感謝状（上記(2)のとおり）の伝達贈呈、並びに献血の推進に積極的に協力し、他の模範となる実績を示した以下の団体に対し、高知県知事感謝状の表彰を行った。

高知県知事感謝状： 新高知重工株式会社
エム・セテック株式会社高知工場

3. はたちの献血キャンペーン（1月1日～2月28日）

(1) 関係資料



「はたちの献血」キャンペーンポスター

(厚生労働省作成ポスター)

【配布先】各市町村、各福祉保健所、各県税事務所、各土木事務所、各警察署、各私立高校、高知市教育委員会、県教育委員会（公立高校への掲示依頼）、県内各大学・専門学校など

(2) はたちの献血イベント

「はたちの献血イベント」

- ・日程、場所：令和3年1月11日（月・祝） イオンモール高知
- ・内容：献血絵本等啓発資料の配布及び広報資料の設置
献血イメージキャラクター等身大パネル展示
献血セミナーの活動報告等啓発ポスター展示
献血クイズラリーの実施
液晶ビジョンでの献血PR動画の放送

4. その他キャンペーン

- ・春の献血キャンペーン：新型コロナウイルス感染症拡大の影響により中止
- ・サマーキャンペーン：令和2年7月31日（金）
- ・クリスマスキャンペーン：令和2年12月24日（木）
- ・バレンタインキャンペーン：令和3年2月6日（土）、7日（日）、11日（木）、14日（日）
※2月11日（木）のみ高知県学生献血クロスクラブが参加し、街頭呼びかけ活動を実施

Ⅲ 血液製剤の適正使用について

1. 高知県合同輸血療法委員会の開催

県内医療機関の血液製剤の使用状況を分析・評価し、情報を共有することにより、血液製剤の適正使用の推進を図るため「高知県合同輸血療法委員会」を開催。

- ・日程、場所：令和2年9月7日（月） 高知県庁1F 正庁ホール
- ・協議事項：輸血後感染症検査について
廃棄血・血液製剤の使用状況について
血液製剤の院内備蓄量について
高知県における血液製剤使用実態等について

第57回 高知県献血推進協議会資料（資料2）

血液事業の現状

令和 3年 3月22日(月)

高知県赤十字血液センター

本日の内容

- **令和2年度 供給・献血実績報告
(4月～2月)**
- **令和3年度 献血目標量**
- **令和3年度 採血計画**

令和2年度 供給計画

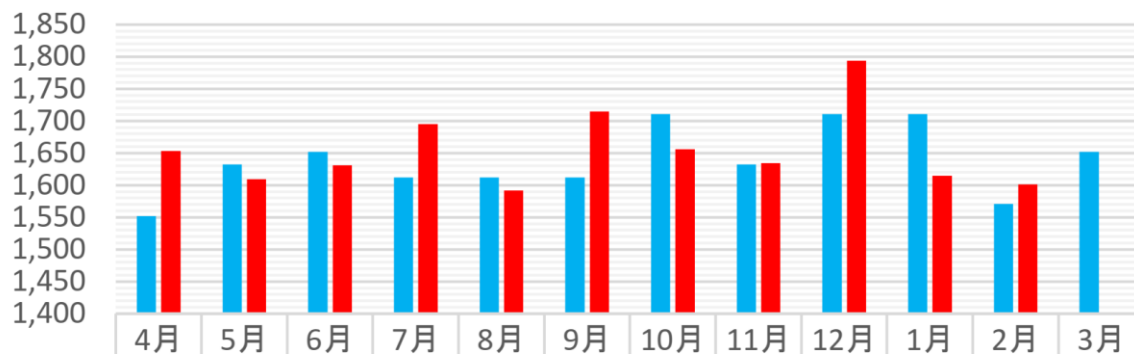
種別	規格等	鳥取県	島根県	岡山県	広島県	山口県	徳島県	香川県	愛媛県	高知県	計	
赤血球	1単位(本)	48	6	1,300	1,450	500	72	14	72	480	3,942	
	2単位(本)	13,926	12,897	49,050	70,925	39,550	19,414	25,393	35,364	19,660	286,179	
	計	本数	13,974	12,903	50,350	72,375	40,050	19,486	25,407	35,436	20,140	290,121
		単位数	27,900	25,800	99,400	143,300	79,600	38,900	50,800	70,800	39,800	576,300
血漿	1単位(本)	4	58	720	208	40	0	2	0	28	1,060	
	2単位(本)	2,880	3,051	9,720	8,500	9,330	3,070	5,409	7,660	3,766	53,386	
	4単位(本)	84	460	2,960	4,448	1,250	690	995	1,020	1,785	13,692	
	計	本数	2,968	3,569	13,400	13,156	10,620	3,760	6,406	8,680	5,579	68,138
		単位数	6,100	8,000	32,000	35,000	23,700	8,900	14,800	19,400	14,700	162,600
血小板	1単位(本)	0	0	0	0	0	0	0	0	0	0	
	2単位(本)	0	0	0	0	0	0	0	0	0	0	
	5単位(本)	0	0	120	12	0	0	0	0	0	132	
	10単位(本)	4,180	4,670	12,800	33,072	8,190	5,500	5,538	7,110	5,270	86,330	
	15単位(本)	0	0	0	12	0	0	0	0	0	12	
	20単位(本)	0	0	0	12	0	0	1	0	0	13	
	計	本数	4,180	4,670	12,920	33,108	8,190	5,500	5,539	7,110	5,270	86,487
		単位数	41,800	46,700	128,600	331,200	81,900	55,000	55,400	71,100	52,700	864,400
合計	本数	21,122	21,142	76,670	118,639	58,860	28,746	37,352	51,226	30,989	444,746	
	単位数	75,800	80,500	260,000	509,500	185,200	102,800	121,000	161,300	107,200	1,603,300	

- ・ 令和2年度の中四国ブロックにおける供給計画は「444,746本（1,603,300単位）」で計画
- ・ 令和元年度計画と比較して「7,178本（23,300単位）」の減少

計画比(4月～2月): 73. 2%

当初計画を下回る供給状況にありますが医療機関への安定供給は維持されております。

400mL赤血球製剤(本)



計画比(4月～2月): 101. 0%

月々の供給実績に、ばらつきはありますが、ほぼ当初計画どおりの供給状況にあります。

■ 400mL計画	1,552	1,632	1,652	1,612	1,612	1,612	1,711	1,632	1,711	1,711	1,571	1,652
■ 400mL実績	1,653	1,609	1,631	1,695	1,592	1,715	1,656	1,634	1,794	1,615	1,601	

