

職員の給与等に関する報告
及び勧告参考資料

平成 26 年

職員給与実態調査

高知県人事委員会

目 次

I 調査要綱	1
II 調査結果の概要	2
1 職員数等	2
(1) 概 要	2
(2) 給料表別、部局別職員構成	3
(3) 給料表別平均経験年数	3
(4) 給料表別経験年数階層別職員構成	4
(5) 平均年齢及び年齢階層別職員構成	6
(6) 給料表別学歴別の職員構成	10
(7) 性別職員構成	13
2 給 与	13
(1) 基 本 給	13
ア 給 料	14
イ 扶養手当	15
ウ 地域手当	15
(2) その他の手当	16

平成26年 職員給与実態調査

I 調査要綱

1 調査の目的

この調査は、地方公務員法（昭和25年法律第261号）第8条第1項の規定により、職員の給与の実態を把握し、職員の給与制度の研究について必要な基礎資料を得ることを目的とした。

2 調査の対象と時期

この調査は、平成26年4月1日現在における職員の給与に関する条例（昭和29年高知県条例第34号）、公立学校職員の給与に関する条例（昭和29年高知県条例第37号）又は警察職員の給与に関する条例（昭和29年高知県条例第15号）の適用を受ける職員（臨時職員及び非常勤職員を除く。）を対象とした。

なお、本調査書には掲載していないが、技能職員、企業職員、再任用職員（再任用短時間勤務職員を除く。）、任期付職員及び任期付研究員についても調査を行った。

3 調査の方法

全職員について、人事統計マスターファイルにより行った。

- (1) 学歴----- 当該職員の給与決定上の学歴とし、大学卒、短大卒、高校卒及び中学卒の4区分とした。
- (2) 経験年数----- 職員が職員として同種の職務に在職した年数（職員の初任給、昇格、昇給等の基準に関する規則（昭和32年高知県人事委員会規則第7号）の規定によりその年数に換算された年数を含む。）とした。

II 調査結果の概要

1 職員数等

(1) 概要

平成26年4月1日現在における職員の総数は、12,779人で前年に比べて151人（1.2%）減少している。これを給料表別に見ると、第1表のとおりである。

給料表別の職員数の推移は、第2表のとおりである。

第1表 給料表別職員数の対前年比較

(単位：人)

給料表 年月	行政職	研究職	医療職 (1)	医療職 (2)	医療職 (3)	小・中 学校等 教育職	高 等 学校等 教育職	警察官	全給料表
平26.4(A)	4,027	208	24	136	19	4,634	2,134	1,597	12,779
平25.4(B)	4,036	206	23	144	20	4,759	2,163	1,579	12,930
増減 (A)-(B)	△ 9	2	1	△ 8	△ 1	△ 125	△ 29	18	△ 151

第2表 給料表別職員数の推移

(単位：人)

給料表 区分 年月	行政職		小・中学校等教育職		高等学校等教育職		警察官		その他		全給料表	
	職員数	指数	職員数	指数	職員数	指数	職員数	指数	職員数	指数	職員数	指数
平22.4	4,107	100.0	5,012	100.0	2,195	100.0	1,599	100.0	521	100.0	13,434	100.0
平23.4	4,075	99.2	4,976	99.3	2,168	98.8	1,600	100.1	404	77.5	13,223	98.4
平24.4	4,070	99.1	4,878	97.3	2,182	99.4	1,589	99.4	397	76.2	13,116	97.6
平25.4	4,036	98.3	4,759	95.0	2,163	98.5	1,579	98.7	393	75.4	12,930	96.2
平26.4	4,027	98.1	4,634	92.5	2,134	97.2	1,597	99.9	387	74.3	12,779	95.1

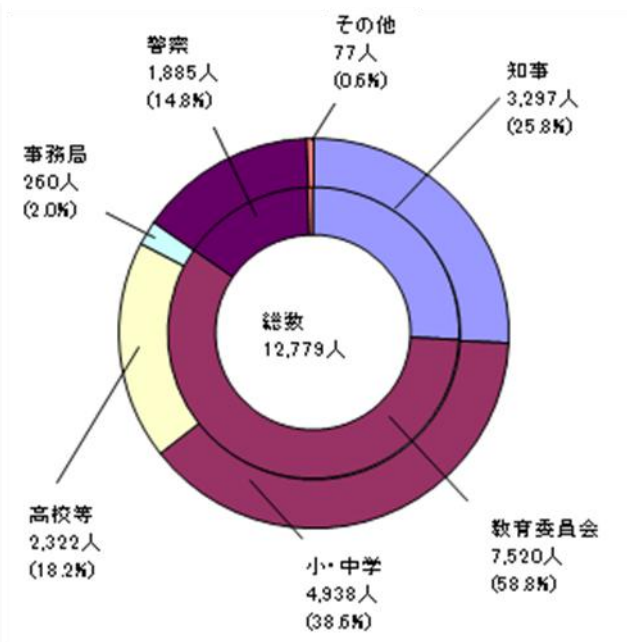
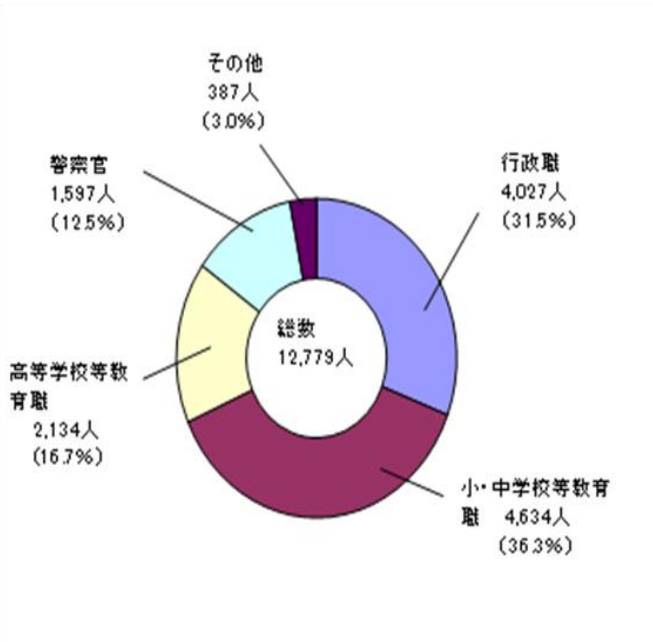
(注) 指数は、平22.4=100とした数字（以下同じ。）

(2) 給料表別、部局別職員構成

給料表別、部局別の職員構成は、第1図及び第2図のとおりである。

第1図 給料表別職員構成

第2図 部局別職員構成



(注) 構成比は、四捨五入のため、合計しても100にならない場合がある(以下同じ。)

(3) 給料表別平均経験年数

職員の平均経験年数は、22年9月で、前年に比べて1月減少している。

これを給料表別に見ると、第3表のとおりである。

第3表 給料表別平均経験年数及び対前年増減年数

(単位：年・月)

給料表 年月	行政職	研究職	医療職 (1)	医療職 (2)	医療職 (3)	小・中 学校等 教育職	高 等 学校等 教育職	警察官	全給料表
平26.4(A)	22.00	20.07	19.07	23.03	27.03	24.11	22.11	18.04	22.09
平25.4(B)	22.01	20.05	19.05	23.03	29.02	24.11	22.08	18.09	22.10
増減 (A)-(B)	△ 0.01	0.02	0.02	0.00	△ 1.11	0.00	0.03	△ 0.05	△ 0.01

(4) 給料表別経験年数階層別職員構成

経験年数の階層別職員構成は、第4表及び第3図のとおりである。

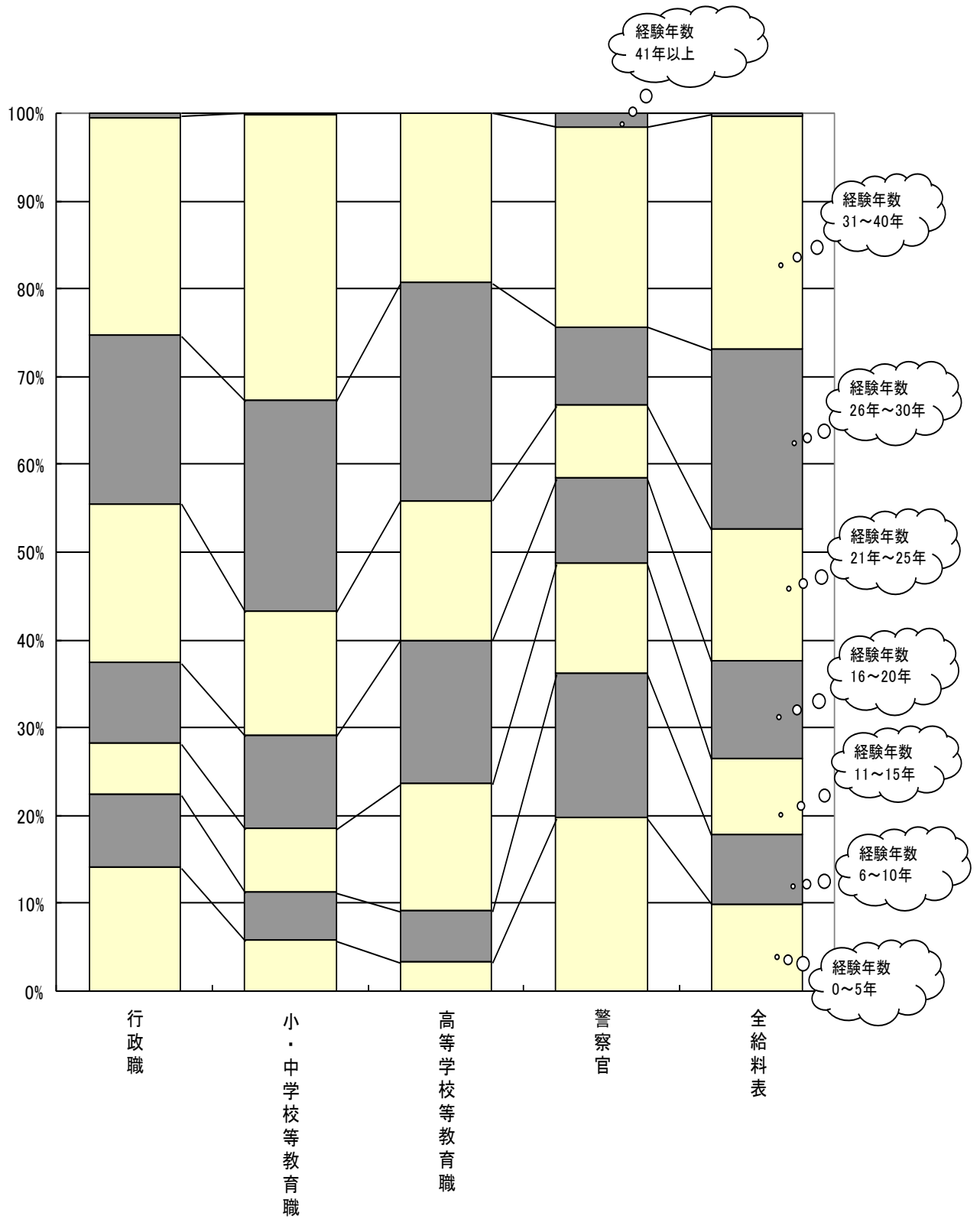
第4表 給料表別、経験年数階層別職員数及び構成比

(単位：人、%)

給料表・ 区分 経験 年数階層	行政職		研究職		医療職 (1)		医療職 (2)		医療職 (3)	
	職員数	構成比	職員数	構成比	職員数	構成比	職員数	構成比	職員数	構成比
0 ～ 5	565	14.0	27	13.0	5	20.8	10	7.4	-	-
6 ～ 10	333	8.3	24	11.5	2	8.3	7	5.1	1	5.3
11 ～ 15	237	5.9	12	5.8	1	4.2	9	6.6	3	15.8
16 ～ 20	368	9.1	26	12.5	2	8.3	28	20.6	1	5.3
21 ～ 25	728	18.1	42	20.2	4	16.7	23	16.9	1	5.3
26 ～ 30	773	19.2	36	17.3	6	25.0	17	12.5	4	21.1
31 ～ 40	1,003	24.9	41	19.7	4	16.7	42	30.9	9	47.4
41 以上	20	0.5	-	-	-	-	-	-	-	-
計	4,027	100.0	208	100.0	24	100.0	136	100.0	19	100.0

給料表・ 区分 経験 年数階層	小・中学校等教育職		高等学校等教育職		警察官		全給料表	
	職員数	構成比	職員数	構成比	職員数	構成比	職員数	構成比
0 ～ 5	267	5.8	68	3.2	315	19.7	1,257	9.8
6 ～ 10	252	5.4	125	5.9	263	16.5	1,007	7.9
11 ～ 15	333	7.2	309	14.5	200	12.5	1,104	8.6
16 ～ 20	497	10.7	349	16.4	155	9.7	1,426	11.2
21 ～ 25	649	14.0	340	15.9	132	8.3	1,919	15.0
26 ～ 30	1,117	24.1	531	24.9	142	8.9	2,626	20.5
31 ～ 40	1,518	32.8	412	19.3	366	22.9	3,395	26.6
41 以上	1	0.0	-	-	24	1.5	45	0.4
計	4,634	100.0	2,134	100.0	1,597	100.0	12,779	100.0

第3図 給料表別、経験年数階層別構成比



(5) 平均年齢及び年齢階層別職員構成

職員の平均年齢は、44歳8月で、前年に比べて1月低くなっている。

これを給料表別に見ると、第5表のとおりである。

第5表 給料表別平均年齢の対前年比較

(単位：歳・月)

給料表 年月	行政職	研究職	医療職 (1)	医療職 (2)	医療職 (3)	小・中 学校等 教育職	高 等 学校等 教育職	警察官	全給料表
平26.4(A)	43.04	43.09	44.08	46.00	49.04	47.05	45.06	39.02	44.08
平25.4(A)	43.04	43.08	44.09	46.00	50.07	47.04	45.03	39.06	44.09
増減 (A)-(B)	0.00	0.01	△ 0.01	0.00	△ 1.03	0.01	0.03	△ 0.04	△ 0.01

第6表 給料表別平均年齢の推移

(単位：歳・月)

給料表 年月	行政職	小・中学校等 教育職	高等学校等 教育職	警察官	全給料表
平22.4	44.04	46.10	44.05	40.06	44.10
平23.4	43.11	47.00	44.07	40.05	44.10
平24.4	43.07	47.02	45.00	39.11	44.09
平25.4	43.04	47.04	45.03	39.06	44.09
平26.4	43.04	47.05	45.06	39.02	44.08

年齢階層別の職員構成は、第7表及び第5図のとおりで、全給料表では51歳から55歳までの階層が最も多く(21.6%)、次いで46歳から50歳まで(17.5%)、56歳から59歳まで(13.7%)の順となっている。

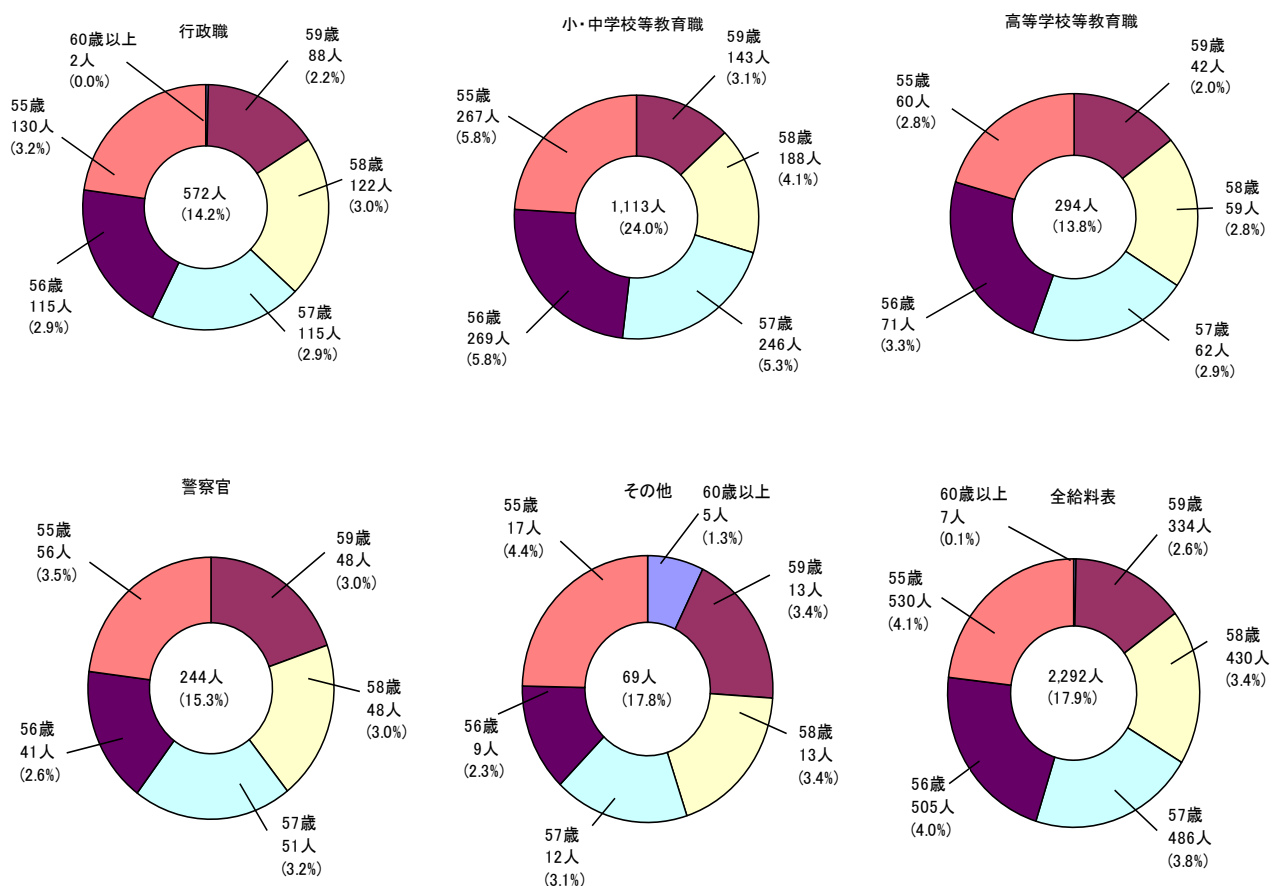
給料表別に年齢階層別の構成比を見ると、30歳以下の層では警察官が最も高く29.9%を占め、次いで医療職(1)(25.0%)、行政職(18.0%)の順となっており、31歳から40歳までの層では警察官(29.5%)、高等学校等教育職(25.8%)、医療職(2)(22.1%)、41歳から50歳までの層では研究職(37.5%)、高等学校等教育職(37.3%)、行政職(33.4%)の順となっている。

また、51歳以上の層では、医療職(3)が最も高く52.6%を占めている。

次に55歳以上の職員について見ると、全職員12,779人の17.9%に当たる2,292人が55歳以上の職員で、前年に比べて109人増加している。

55歳以上の職員を給料表別年齢別に見ると、第4図のとおりである。

第4図 55歳以上の職員の給料表別年齢別職員構成



(注) 括弧書きは、それぞれ給料表別職員数に対する構成比を示す。

第7表 給料表別、年齢階層別職員数及び構成比

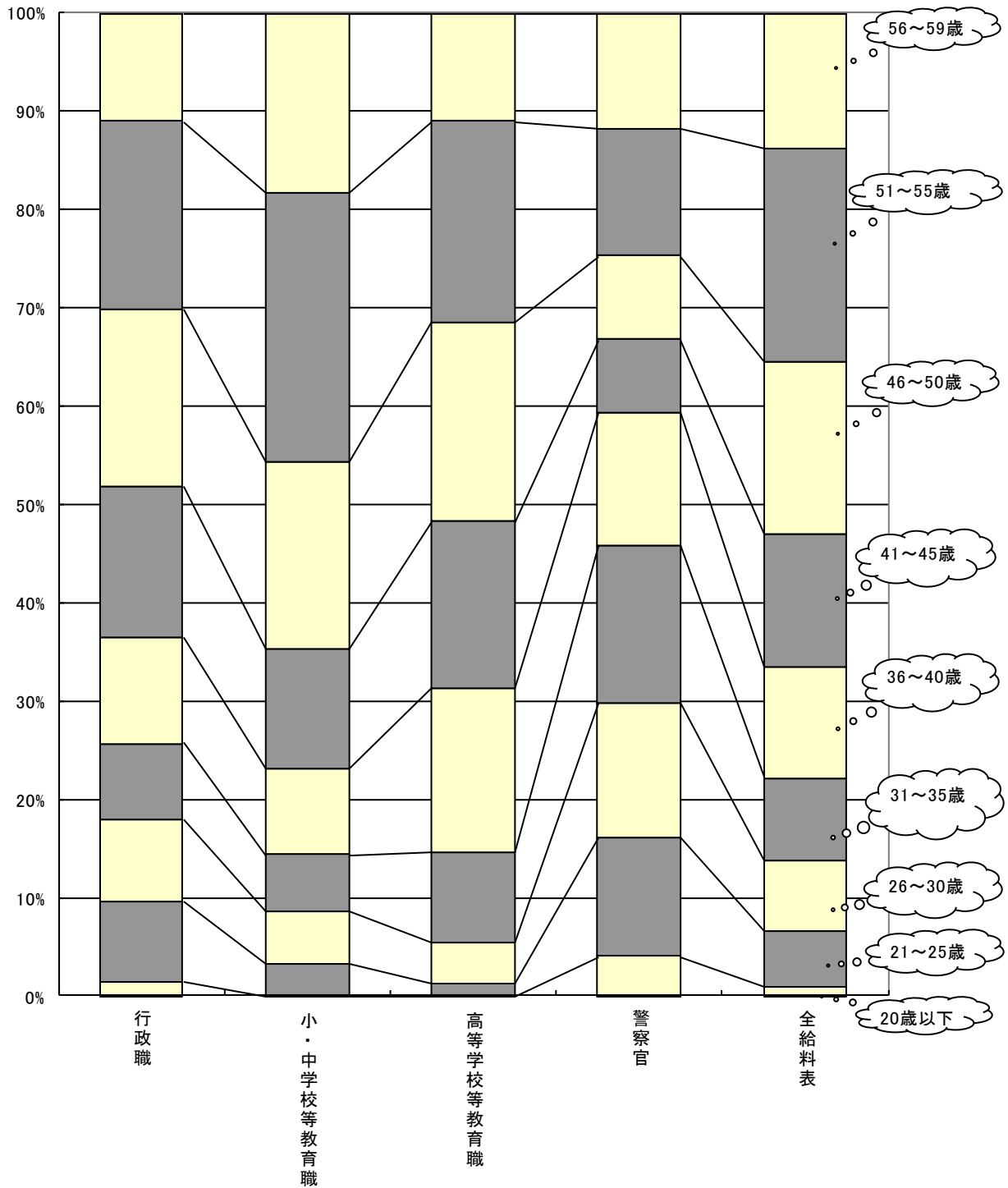
(単位：人、%)

給料表・ 区分 年数階層	行政職		研究職		医療職(1)		医療職(2)		医療職(3)	
	職員数	構成比	職員数	構成比	職員数	構成比	職員数	構成比	職員数	構成比
20 以下	60	1.5	-	-	-	-	-	-	-	-
21 ~ 25	327	8.1	7	3.4	2	8.3	3	2.2	-	-
26 ~ 30	336	8.3	30	14.4	4	16.7	7	5.1	1	5.3
31 ~ 35	312	7.7	17	8.2	2	8.3	12	8.8	-	-
36 ~ 40	431	10.7	16	7.7	-	-	18	13.2	3	15.8
41 ~ 45	620	15.4	41	19.7	4	16.7	27	19.9	2	10.5
46 ~ 50	727	18.1	37	17.8	3	12.5	18	13.2	3	15.8
51 ~ 55	772	19.2	40	19.2	3	12.5	29	21.3	6	31.6
56 ~ 59	440	10.9	20	9.6	2	8.3	21	15.4	4	21.1
60 以上	2	0.0	-	-	4	16.7	1	0.7	-	-
計	4,027	100.0	208	100.0	24	100.0	136	100.0	19	100.0

給料表・ 区分 年数階層	小・中学校等教育職		高等学校等教育職		警察官		全給料表	
	職員数	構成比	職員数	構成比	職員数	構成比	職員数	構成比
20 以下	-	-	1	0.0	64	4.0	125	1.0
21 ~ 25	150	3.2	27	1.3	194	12.1	710	5.6
26 ~ 30	245	5.3	88	4.1	219	13.7	930	7.3
31 ~ 35	273	5.9	195	9.1	255	16.0	1,066	8.3
36 ~ 40	405	8.7	356	16.7	216	13.5	1,445	11.3
41 ~ 45	564	12.2	363	17.0	119	7.5	1,740	13.6
46 ~ 50	882	19.0	434	20.3	136	8.5	2,240	17.5
51 ~ 55	1,269	27.4	436	20.4	206	12.9	2,761	21.6
56 ~ 59	846	18.3	234	11.0	188	11.8	1,755	13.7
60 以上	-	-	-	-	-	-	7	0.1
計	4,634	100.0	2,134	100.0	1,597	100.0	12,779	100.0

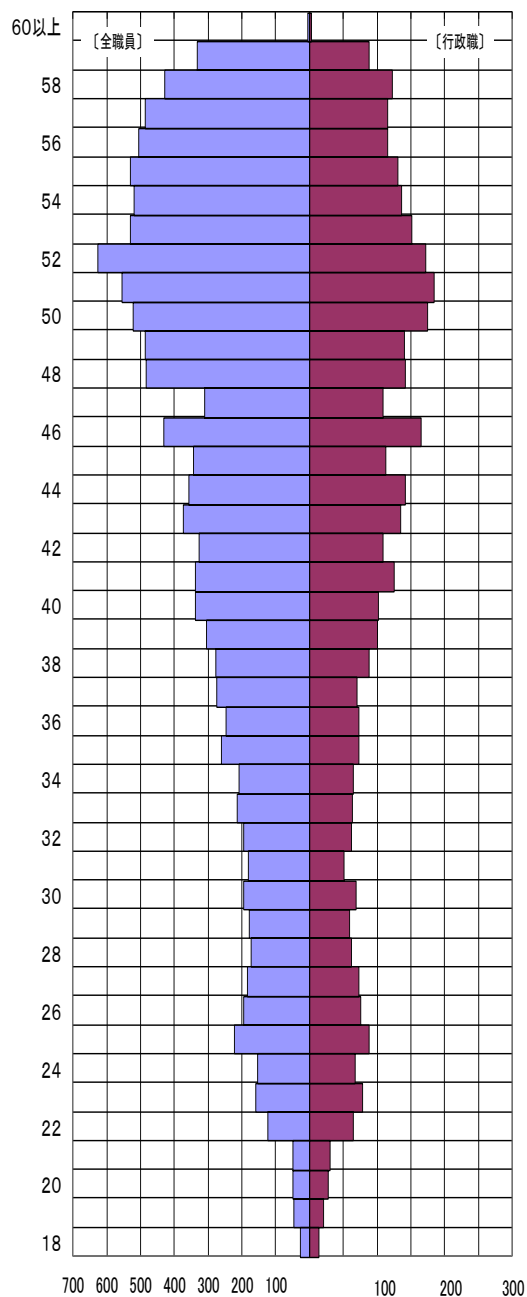
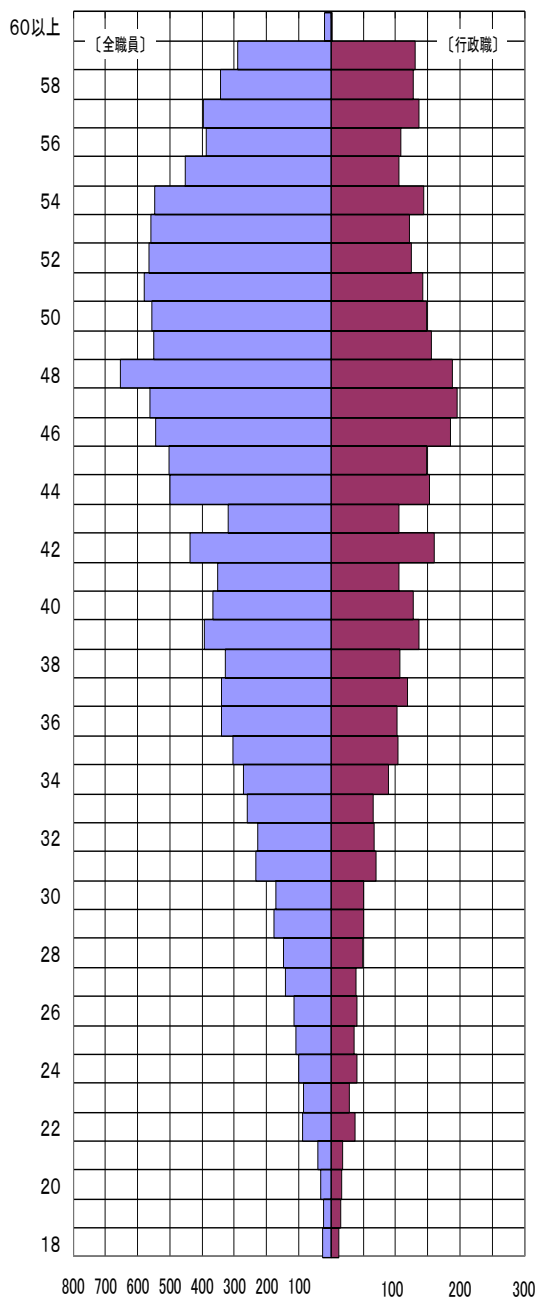
(注) 年齢階層「21~25」は、21歳以上26歳未満を示す(第5図において同じ。)

第5図 給料表別、年齢階層別職員構成



第6図 年齢別職員構成 (平成22年度)

(平成26年度)



(6) 給料表別学歴別の職員構成

職員の学歴別構成は第8表のとおりで、全給料表で見ると、前年に比べ、大学卒及び短大卒が64人、高校卒が23人減少している。構成比は、大学卒70.5%、短大卒9.0%、高校卒20.4%、中学卒0.1%となっており、前年に比べ、大学卒で0.4ポイント、高校卒で0.1ポイント増加し、短大卒で0.4ポイント減少している。

第8表 給料表別、学歴別職員数及び構成比

(単位：人、%)

区分・年月		行政職				研究職				医療職(1)	
		大学	短大	高校	中学	大学	短大	高校	中学	大学	短大
職員数	平26.4	2,035	334	1,648	10	198	4	6	-	24	-
	平25.4	2,022	343	1,661	10	196	4	6	-	23	-
構成比	平26.4	50.5	8.3	40.9	0.2	95.2	1.9	2.9	-	100.0	-
	平25.4	50.1	8.5	41.2	0.2	95.1	1.9	2.9	-	100.0	-

区分・年月		医療職(2)				医療職(3)				小・中学校等教育職			
		大学	短大	高校	中学	大学	短大	高校	中学	大学	短大	高校	中学
職員数	平26.4	86	50	-	-	1	16	2	-	4,003	623	8	-
	平25.4	91	53	-	-	1	17	2	-	4,077	674	8	-
構成比	平26.4	63.2	36.8	-	-	5.3	84.2	10.5	-	86.4	13.4	0.2	-
	平25.4	63.2	36.8	-	-	5.0	85.0	10.0	-	85.7	14.2	0.2	-

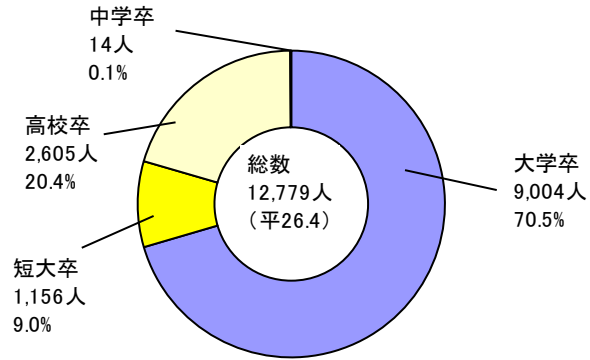
区分・年月		高等学校等教育職				警察官				全給料表			
		大学	短大	高校	中学	大学	短大	高校	中学	大学	短大	高校	中学
職員数	平26.4	1,956	114	63	1	701	15	878	3	9,004	1,156	2,605	14
	平25.4	1,983	113	66	1	675	16	885	3	9,068	1,220	2,628	14
構成比	平26.4	91.7	5.3	3.0	0.0	43.9	0.9	55.0	0.2	70.5	9.0	20.4	0.1
	平25.4	91.7	5.2	3.1	0.0	42.7	1.0	56.0	0.2	70.1	9.4	20.3	0.1

第9表 給料表別、学歴別職員構成比の推移

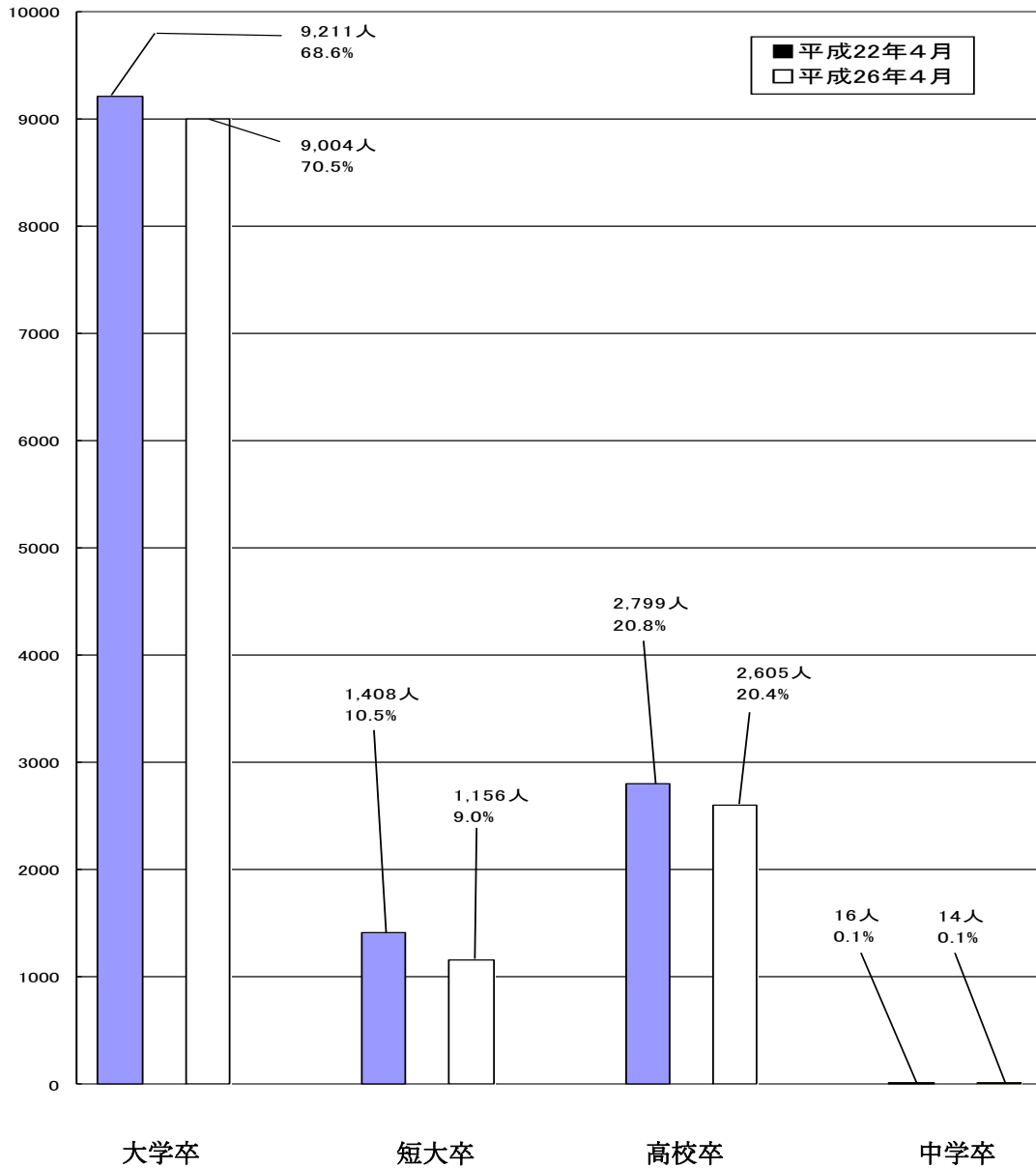
(単位：%)

年月	行政職				小・中学校等教育職				高等学校等教育職				警察官				全給料表			
	大学	短大	高校	中学	大学	短大	高校	中学	大学	短大	高校	中学	大学	短大	高校	中学	大学	短大	高校	中学
平22.4	47.5	9.4	42.8	0.3	84.1	15.7	0.2	-	90.8	5.7	3.4	0.0	39.7	1.1	59.1	0.1	68.6	10.5	20.8	0.1
平23.4	48.2	9.0	42.5	0.3	84.5	15.3	0.2	-	91.2	5.5	3.2	0.0	41.1	1.1	57.7	0.2	68.9	10.2	20.7	0.1
平24.4	49.2	8.7	41.8	0.2	85.0	14.8	0.2	-	91.5	5.3	3.1	0.0	42.0	1.0	56.8	0.2	69.6	9.8	20.5	0.1
平25.4	50.1	8.5	41.2	0.2	85.7	14.2	0.2	-	91.7	5.2	3.1	0.0	42.7	1.0	56.0	0.2	70.1	9.4	20.3	0.1
平26.4	50.5	8.3	40.9	0.2	86.4	13.4	0.2	-	91.7	5.3	3.0	0.0	43.9	0.9	55.0	0.2	70.5	9.0	20.4	0.1

第7図 学歴別職員数及び構成比（全給料表）



第8図 学歴別職員数及び構成比（全給料表）



(7) 性別職員構成

職員の構成を男女別に見ると、第10表のとおりで、男性7,047人に対し、女性5,732人で、その構成比は、男性55.1%、女性44.9%である。

第10表 給料表別、性別職員数及び職員構成比の推移

(単位：人、%)

給料表・性別		行政職		小・中学校等教育職		高等学校等教育職		その他		全給料表	
		男	女	男	女	男	女	男	女	男	女
職員数	平22.4	2,641	1,466	1,885	3,127	1,163	1,032	1,825	295	7,514	5,920
	平23.4	2,599	1,476	1,868	3,108	1,135	1,033	1,757	247	7,359	5,864
	平24.4	2,570	1,500	1,821	3,057	1,134	1,048	1,745	241	7,270	5,846
	平25.4	2,528	1,508	1,769	2,990	1,113	1,050	1,725	247	7,135	5,795
	平26.4	2,494	1,533	1,731	2,903	1,096	1,038	1,726	258	7,047	5,732
構成比	平22.4	64.3	35.7	37.6	62.4	53.0	47.0	86.1	13.9	55.9	44.1
	平23.4	63.8	36.2	37.5	62.5	52.4	47.6	87.7	12.3	55.7	44.3
	平24.4	63.1	36.9	37.3	62.7	52.0	48.0	87.9	12.1	55.4	44.6
	平25.4	62.6	37.4	37.2	62.8	51.5	48.5	87.5	12.5	55.2	44.8
	平26.4	61.9	38.1	37.4	62.6	51.4	48.6	87.0	13.0	55.1	44.9

2 給 与

(1) 基本給

平成26年4月における職員の平均基本給月額、374,507円（給料365,259円、扶養手当8,812円、地域手当436円）で、前年4月に比べ2,469円（給料△2,294円、扶養手当△205円、地域手当29円）、0.7%の減少となっている。

給料表別の平均基本給月額、平均年齢及び平均経験年数は、第11表のとおりである。

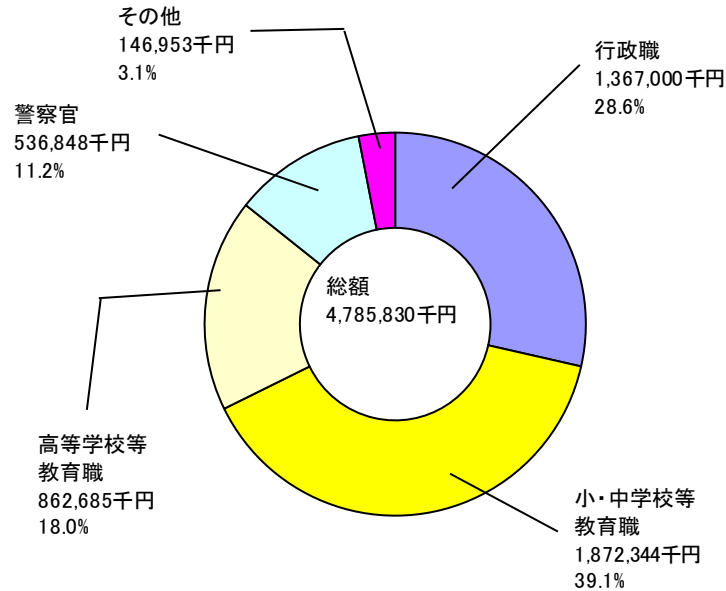
第11表 給料表別平均基本給月額、平均年齢及び平均経験年数

(単位：円、歳・月、年・月)

給料表		行政職	研究職	医療職(1)	医療職(2)	医療職(3)	小・中学校等教育職	高等学校等教育職	警察官	全給料表
基本給	給料	329,762	359,344	498,746	348,930	366,104	396,366	395,596	324,113	365,259
	扶養手当	8,910	12,113	10,042	7,129	4,000	7,663	8,610	11,924	8,812
	地域手当	786	-	84,302	-	-	16	52	123	436
	計	339,459	371,457	593,089	356,059	370,104	404,045	404,257	336,160	374,507
平均年齢		43.04	43.09	44.08	46.00	49.04	47.05	45.06	39.02	44.08
平均経験年数		22.00	20.07	19.07	23.03	27.03	24.11	22.11	18.04	22.09

給料表別の基本給の構成は、第9図のとおりである。

第9図 給料表別基本給総額及び構成比



ア 給 料

職員の平均給料月額は、365,259円で前年4月に比べ2,294円（0.6%）減少している。これを給料表別に見ると、第12表のとおりである。

第12表 給料表別平均給料月額及び対前年比較

(単位：円、%)

給料表 年月	行政職	研究職	医療職 (1)	医療職 (2)	医療職 (3)	小・中 学校 教育 職	高 等 学 校 教 育 職	警 察 官	全給料表	
	平26.4(A)	329,762	359,344	498,746	348,930	366,104	396,366	395,596	324,113	365,259
平25.4(B)	331,806	360,487	499,109	350,875	381,472	398,575	395,528	327,456	367,553	
増減 (A)-(B)	額	△ 2,044	△ 1,143	△ 363	△ 1,945	△ 15,368	△ 2,209	68	△ 3,343	△ 2,294
	率	△ 0.6	△ 0.3	△ 0.1	△ 0.6	△ 4.0	△ 0.6	0.0	△ 1.0	△ 0.6

給料表別の平均給料月額推移は、第13表のとおりである。

第13表 給料表別平均給料月額推移

(単位：円)

給料表・ 区分 年月	行政職		小・中学校等 教育職		高等学校等 教育職		警察官		全給料表		
	金額	指数	金額	指数	金額	指数	金額	指数	金額	指数	対前年比
平22.4	345,551	100.0	403,216	100.0	393,533	100.0	338,915	100.0	375,686	100.0	98.9
平23.4	339,717	98.3	400,679	99.4	392,904	99.8	336,063	99.2	371,847	99.0	99.0
平24.4	335,070	97.0	399,375	99.0	394,231	100.2	331,294	97.8	369,377	98.3	99.3
平25.4	331,806	96.0	398,575	98.8	395,528	100.5	327,456	96.6	367,553	97.8	99.5
平26.4	329,762	95.4	396,366	98.3	395,596	100.5	324,113	95.6	365,259	97.2	99.4

イ 扶養手当

全職員1人当たりの扶養手当平均月額は、8,812円で前年に比べ205円の減少となっている。

主な給料表別の扶養手当平均月額推移は、第14表のとおりである。

なお、扶養手当受給職員数は6,895人であり、当該職員1人当たりの平均月額は16,332円で、前年に比べ165円の減少となっている。

第14表 給料表別扶養手当平均月額推移

(単位：円)

給料表・ 区分 年月	行政職		小・中学校等 教育職		高等学校等 教育職		警察官		全給料表	
	金額	指数	金額	指数	金額	指数	金額	指数	金額	指数
平22.4	10,104	100.0	8,532	100.0	9,271	100.0	12,886	100.0	9,682	100.0
平23.4	9,861	97.6	8,273	97.0	9,100	98.2	12,475	96.8	9,453	97.6
平24.4	9,542	94.4	7,986	93.6	8,966	96.7	12,387	96.1	9,220	95.2
平25.4	9,221	91.3	7,809	91.5	8,793	94.8	12,240	95.0	9,017	93.1
平26.4	8,910	88.2	7,663	89.8	8,610	92.9	11,924	92.5	8,812	91.0

ウ 地域手当

地域手当は、東京、大阪等に所在する公署に勤務する職員及び医療職給料表(1)の適用を受ける職員に支給されており、当該職員96人の1人当たりの平均月額は、58,030円で、前年に比べ2,397円の減少となっている。

(2) その他の手当

通勤手当等の基本給以外の諸手当の状況は、第15表のとおりである。

第15表 その他の手当

(単位：人、円)

区分	(A)受給職員数	(B)支給総額	(B)/(A)平均額
管理職手当	1,117	64,189,900	57,466
初任給調整手当	46	6,743,200	146,591
住居手当	2,119	52,244,400	24,655
特地勤務手当	92	857,219	9,318
へき地手当	520	5,843,219	11,237
特地勤務手当に準ずる手当	46	768,127	16,698
へき地手当に準ずる手当	42	679,570	16,180
通勤手当	10,877	108,118,790	9,940
単身赴任手当	322	9,066,000	28,155
農林漁業普及指導手当	183	3,903,438	21,330
定時制通信教育手当	148	2,323,100	15,697
産業教育手当	230	3,684,000	16,017
義務教育等教員特別手当	6,768	41,299,200	6,102
計		299,720,163	
全職員1人当たり			23,454